



אוניברסיטת חיפה
אגף רכש והתקשרויות

מכרז פומבי מס' 33/2024

להכשרה, הפעלה וניהול של
מתקן מזון לאוכל אסייתי באתר
ההסעדה

אוגוסט 2024

אוניברסיטת חיפה

מכרז פומבי מס' 33/2024

הזמנה להגשת הצעות למכרז פומבי מס' 33/2024

בנושא: הכשרה, הפעלה וניהול של מתקן מזון לאוכל אסייתי באתר

ההסעדה

אוניברסיטת חיפה מזמינה אותך בזאת להגיש הצעות למכרז בנושא הכשרה, הפעלה וניהול של מתקן מזון לאוכל אסייתי באתר ההסעדה, הכל כמפורט במסמכי המכרז.

את חוברת המכרז ניתן להוריד כקובץ מאתר האינטרנט של האוניברסיטה ("מכרזים" בדף הבית), להדפיסה ולהגיש את הצעה על גביה.

מובהר כי אין לבצע שינויים כלשהם במסמכים וכי עצם הגשת הצעה מהווה הסכמה מלאה לכל מסמכי המכרז ונספחיהם כפי שמפורסמים באתר.

השתתפות בסיוור היכרות למציעים הינה **תנאי סף** להשתתפות במכרז.

מועד אחרון להגשת הצעות למכרז: עד לא יאוחר מתאריך 30.09.2024 בשעה 12:00.

את הצעות יש להפקיד בתיבת המכרזים מס' 3 הממוקמת בבניין הראשי, קומה 2, בסמוך לכניסה לחדר 202, באגף רכש והתקשרויות, אגף כספים ובקרה.

האוניברסיטה אינה מתחייבת לקבל את הצעה הזולה ביותר או כל הצעה שהיא.

טבלת תאריכים:

יום ושעה	תאריך	נושא
יום ה'	15.08.2024	פרסום המודעה למכרז
יום ב', בשעה 11:00	09.09.2024	סיוור היכרות למציעים
יום ב', בשעה 12:00	16.09.2024	מועד אחרון להגשת הבהרות בכתב
יום ב', בשעה 12:00	30.09.2024	מועד אחרון להגשת הצעות

בברכה,

עידן כהן

ראש תחום מכרזים

אוניברסיטת חיפה

אוניברסיטת חיפה מכרז פומבי מס' 33/2024

כתב הוראות למגישי הצעות למכרז 33/2024

1. הגדרות
- "האוניברסיטה"
אוניברסיטת חיפה, שדרות אבא חושי, הר הכרמל, חיפה;
- "מתקן המזון"
מתקן המוכר מזון אסייתי כהגדרתו להלן, כפי שיוצע על ידי הזוכה, אשר ימוקם בשטח ייעודי של 88 מ"ר באתר ההסעדה, בהתאם לחלוקה שלהלן:
- שטח של 76 מ"ר הכולל מטבח, אזור הכנה ודלפק, המסומן כ"אוכל אסייתי" בתשריט המצורף להסכם כנספח ג'1;
 - מחסן בשטח של 12 מ"ר במפלס ה- 500 המסומן במספר 1 בתשריט המחשנים המצורף להסכם כנספח ג'1.
- "מזון אסייתי"
מזון מהמטבח האסייתי- יפן, סין, הודו, תאילנד ועוד.
- "אתר ההסעדה"
שטח של כ- 950 מ"ר בבניין הראשי, הכולל מטבח, אזורי הכנת מזון, דלפקים, שטח ישיבה ציבורי משותף, חדר אוכל סגל וחדרי שירותים, בו פועלים מתקני מזון כמפורט בתשריט המצ"ב כנספח ג'1 להסכם;
- "שטחים ציבוריים"
כל שטחי אתר ההסעדה, התחומים בצבע כחול בתשריט המצ"ב כנספח ג'1 להסכם;
- "השירות"
הכשרה, הפעלה וניהול של מתקן המזון בהתאם להוראות המכרז וההסכם;
- "פדיון חודשי"
כל תמורה, תקבולים, תשלומים והכנסות המגיעים ו/או שיתקבלו אצל הזוכה, לרבות עבור שירותים ו/או טובין מכל סוג שהוא, בין אם ניתנים ו/או מבוצעים ו/או מוזמנים בשטח מתקן המזון והעמדה הנוספת ובין אם בכל מקום אחר, בניכוי מע"מ. תקבולים בהמחאות דחויים, בחיובים עפ"י כרטיסי אשראי, בתלושים או בכל צורת תשלום או חיוב אחרת יחשבו כתקבול במועד עשיית העסקה בגינה ניתנו.
- "המכרז"
מכרז פומבי מס' 33/2024 להכשרה, הפעלה וניהול של מתקן המזון באתר ההסעדה;
- "המציע"
מי שהגיש הצעה למכרז;
- "הזוכה"
מי שהצעתו נבחרה ע"י האוניברסיטה למתן השירות;
- "ההסכם"
הסכם המפרט את תנאי ההתקשרות לביצוע השירות, אשר יחתם בין האוניברסיטה לבין הזוכה, בנוסח ובתנאים המפורטים בהסכם המצורף כמסמך ג' למסמכי המכרז.

2. מסמכי המכרז

המסמכים המפורטים להלן מהווים את מסמכי המכרז:

2.1. מסמך א' - כתב ההוראות למגישי הצעות למכרז.

2.2. מסמך ב' - טופס הצעה למכרז ונספחיו:

נספח ב'1 - תפריט מוצע;

נספח ב'2 - תצהיר להוכחת עמידת המציע בתנאי סף 5.2 ו- 5.3 ולטובת ניקוד האיכות;

- נספח ב'3 - תצהיר לפי חוק עסקאות גופים ציבוריים ;
- נספח ב'4 - אישור רו"ח על היעדר היתכנות להערת עסק חי ;
- נספח ב'5 - תצהיר בדבר היעדר תיאום מכרז .

2.3. מסמך ג' - נוסח ההסכם ונספחיו :

- נספח ג'1 - תשריט ;
- נספח ג'2 - תפריט מתקן המזון ;
- נספח ג'3 - תוכניות ההכשרה של מתקן המזון ;
- נספח ג'4 - טופס הרשאה לניהול מתקן המזון על ידי זכין ;
- נספח ג'4(א) - כתב ערבות והתחייבות לשיפוי לחתימה על ידי המפעיל ;
- נספח ג'4(ב) - כתב התחייבות ושחרור לחתימה על ידי הזכין ;
- נספח ג'5 - נוסח ערבות ביצוע ;
- נספח ג'6 ו - ג'6א' - אישורי קיום ביטוחים ;
- נספח ג'7 - הוראות ביטחון ובטיחות.

3. לידעת המציעים

האמור להלן מובא להערכה ולהתרשמות בלבד ואין בו כדי להוות מצג ו/או התחייבות כלשהי מצד האוניברסיטה ו/או עובדיה ו/או מי מטעמם, והמציע מצהיר כי אין לו ולא תהיינה לו כל דרישה ו/או טענה ו/או תביעה כלפי האוניברסיטה ביחס למידע בסעיף זה ו/או לאמור בהקשר זה במכרז זה על נספחיו.

- 3.1. האוניברסיטה מעוניינת להפעיל מתקן מזון לאוכל אסייתי באתר ההסעדה.
- 3.2. כל המוצרים שיימכרו במתקן המזון יהיו כשרים והזוכה יצטרך להחזיק במהלך כל תקופת ההתקשרות בתעודת כשרות תקפה מטעם הרבנות, כמפורט בהסכם.
- 3.3. באוניברסיטת חיפה לומדים ומועסקים כ- 22,000 סטודנטים ואנשי סגל אקדמי ומנהלי. בנוסף שוהים באוניברסיטה אורחים, מבקרים וכן סטודנטים ואנשי סגל מחו"ל.
- 3.4. על המציעים לקחת בחשבון את העובדה כי במסגרת שנה אקדמית, מטבע הדברים, היקף הפעילות החודשי אינו זהה והוא משתנה בתקופות מסוימות כגון תקופות לימודים/חופשות/תקופות בחינות וכיוצ"ב.
- 3.5. בתקופה בה מתנהלים הלימודים באוניברסיטה, בימים א'-ה', לא מותרת כניסת רכב לקהל הרחב לתחומי הקמפוס משער דניה עד לשעה 15:45 וממחסום אבא-חושי עד לשעה 16:30. כמו כן, בימי ו' עד השעה 11:00 לא מותרת כניסת רכב לקהל הרחב לתחומי הקמפוס.
- 3.6. ברחבי הקמפוס, לרבות הבניין הראשי, מוצבות לשימוש הציבור, מכונות אוטומטיות לממכר פריטי מזון, משקאות (קרים וחמים), גלידות וחטיפים, המופעלות על ידי מפעיל על פי היתר שניתן לו על ידי האוניברסיטה. כמו כן פועלים בבניין הראשי, בשדרת החנויות הממוקמת בכניסה אליו ובאתר ההסעדה בבניין הראשי, מתקני מזון נוספים מסוגים שונים. המציע מצהיר כי הדבר הובהר לו והוא מוותר מראש על כל טענה ו/או תביעה בנושא תחרות, אבדן רווחים וכיו"ב.
- 3.7. האוניברסיטה שואפת מחד לגיוון בסוגי מתקני המזון בקמפוס ומאידך מעוניינת לעודד תחרות ביניהם. לפיכך, מובהר למציעים כי קיימת אפשרות שיותר ממתקן מזון אחד באתר ההסעדה יהיה מאותו סוג או ימכור מוצרים דומים, והמציעים מוותרים על כל טענה בעניין זה כלפי האוניברסיטה. מבלי לגרוע מהאמור לעיל, מובהר כי אין במכרז זה כדי למנוע מהאוניברסיטה להפעיל מתקני מזון מכל סוג שהוא ברחבי הקמפוס, לרבות באתר ההסעדה, בין בעצמה ובין באמצעות גורם שלישי, וכי אין בהסכם זה כדי להקנות לזוכה, במפורש או במשתמע, בלעדיות כלשהי.
- 3.8. המציע הזוכה יידרש להכשיר את מתקן המזון. הכשרת מתקן המזון כאמור תתבצע בהתאם להוראות ההסכם. במסגרת הכשרת מתקן המזון יידרש הזוכה לבצע גם עבודות

תשתית הנדרשות לשם הפעלת המתקן המוצע בתיאום עם נציגי אגף הנדסה ותפעול באוניברסיטה ובכפוף לאישורם.

- 3.9. תמורת הזכות להפעיל את מתקן המזון הזוכה ישלם לאוניברסיטה מידי חודש "דמי שכירות קבועים" או "דמי שכירות משתנים" (כהגדרתם בהסכם), לפי הגבוה מבניהם.
- 3.10. הזוכה יחויב לספק ארוחת בסיס אחת לפחות בשווי של עד 35 שקלים (לא כולל שתייה) לחברי הסגל וסטודנטים של האוניברסיטה בהצגת כרטיס עובד/סטודנט. ארוחת הבסיס תכלול חלבון, פחמימה וירק (להלן: "**ארוחת הבסיס**").
- כל שינוי במחיר ארוחת הבסיס במהלך תק' ההתקשרות יהא כפוף לאישור היחידה לפיתוח עסקי באוניברסיטה לפי שיקול דעתה הבלעדי.
- 3.11. מתקן המזון יפעל במתכונת הגשה עצמית, לאור אופי הפעילות הייחודי של האוניברסיטה ("פיקים" בזמן הפסקות בין שיעורים). הזוכה יידרש לאספקת כמות גדולה של מנות במשכי זמן קצרים.
- 3.12. אין מניעה כי הזוכה יבצע משלוחים באמצעות אופנוע/קטנוע/אופניים אל מחוץ לאוניברסיטה באמצעותו או באמצעות ספקי משנה בכפוף לבדיקה ביטחונית של השליחים בכניסה לאוניברסיטה.
- 3.13. הכדאיות הכלכלית להשתתפות במכרז היא באחריות המציע בלבד. המציע מתחייב לערוך בדיקות עצמאיות ומוותר על כל טענה ו/או תביעה בעניין זה.
- 3.14. מבלי לגרוע מן האמור לעיל ובהסכם, האוניברסיטה לא תפצה ולא תשפה את הזוכה בגין אובדן הכנסות, מכל סיבה שהיא, לרבות לא בנסיבות של שביתה, השבתה, פעולות מאורגנות או אינדיווידואליות של סטודנטים ואגודת הסטודנטים, ירידה במספר הסטודנטים והמבקרים באוניברסיטה מכל סיבה שהיא, לרבות בנסיבות של כוח עליון וכיו"ב.
- 3.15. מובהר כי כל הנתונים והמידע המפורטים לעיל ובמסמכי המכרז ניתנו לצורך התרשמות בלבד ואין בהם כדי ליצור מצג ו/או התחייבות כלשהי מטעם האוניברסיטה. האוניברסיטה אינה מתחייבת לכמויות או היקפים ואלו עשויים להשתנות במהלך ההתקשרות.

4. סיוור היכרות למציעים - חובה

- 4.1. למועמדים המעוניינים להשתתף במכרז, ייערף סיוור היכרות ביום ב', 09.09.2024 בשעה 11:00. מקום המפגש בחדר דיונים (VIP) בחדר אוכל באתר ההסעדה.
- 4.2. **השתתפות בסיוור המציעים הינה חובה ומהווה תנאי מקדמי להשתתפות במכרז.**
- 4.3. האוניברסיטה שומרת על זכותה לקבוע מועד/י סיוור נוספים, על פי הצורך ולפי שיקול דעתה הבלעדי. יובהר כי במקרה זה, השתתפות באחד מן הסיוורים תספק לצורך עמידה בתנאי הסף.
- 4.4. פרוטוקולי הסיוור/ים יפורסם/ו באתר האינטרנט של האוניברסיטה.

5. תנאי סף להגשת הצעה

- על המציע, כתנאי לבחינת הצעתו, לעמוד בכל התנאים המצטברים הבאים:
- 5.1. המציע רשום בכל מרשם המתנהל על פי דין וכן, יש בידו כל הרישיונות הנדרשים על פי דין לעניין נושא ההתקשרות.
 - 5.2. המציע הינו "רשת" מסעדות אסייתיות.
לעניין תנאי הסף והוראות המכרז:
 - 5.2.1. "רשת" - גוף עסקי/חברה המפעילה נכון למועד הגשת ההצעות לפחות ארבעה (4) סניפים פעילים של מתקני מזון אסייתיים כהגדרתם לעיל ברחבי הארץ.

5.2.2. "מפעילה"- בין במישרין ובין באמצעות זכיינים.

- 5.3. המציע הינו בעל ניסיון מוכח בהפעלה וניהול של מסעדה אסייטית אחת (1) לפחות, זאת במשך תקופה רצופה של חמש שנים לפחות, במהלך חמש השנים שקדמו לפרסום המכרז והינה פעילה עד המועד האחרון להגשת הצעות.
- 5.4. המציע מנהל ספרים כדין ויש בידו את כל האישורים והתצהירים הנדרשים על פי חוק עסקאות גופים ציבוריים, תשל"ו-1976.
- 5.5. הדוחות הכספיים המבוקרים האחרונים¹ של המציע אינם כוללים הערה בדבר ספקות ממשיים לגבי המשך קיומו של התאגיד המציע כ"עסק חיי" ואין היתכנות להערת "עסק חיי" ממועד החתימה על הדוחות האחרונים.
- 5.6. המציע השתתף בסיוור היכרות למציעים.

6. עדכונים שוטפים והבהרות

- 6.1. עדכונים שוטפים אודות המכרז עשויים להתפרסם מעת לעת באתר האינטרנט של האוניברסיטה, בכתובת <https://tender.haifa.ac.il> (להלן: "אתר המכרזים"). באחריות כל מציע לבדוק את אתר האינטרנט הנ"ל ולעקוב אחר פרסומים אלו ובהתאם, להגיש את הצעתו. האוניברסיטה תדחה כל טענה בקשר עם אי קבלת הודעה בדבר עדכון מסמכי המכרז, או כל הודעה אחרת אשר התפרסמה, לרבות מתן הבהרות ומענה על שאלות, והמציעים יהיו מנועים מלהעלות כל טענה או דרישה בעניין זה.
- 6.2. שאלות ובירורים בנוגע למכרז יש לשלוח באמצעות דואר אלקטרוני לכתובת: icohen19@univ.haifa.ac.il וזאת, עד ליום ב, 16.09.2024, בשעה 12:00.
- 6.3. הפונים נדרשים לערוך שאלותיהם בטבלה מסודרת בקובץ **Word בלבד**, במבנה שלהלן:

מס"ד	פרק	מס' סעיף	מס' עמוד	פירוט השאלה
מס' סידורי של השאלה	שם הפרק / הנספח	מס' הסעיף בפרק / נספח	מס' העמוד בחוברת המכרז	פירוט השאלה בלשון בהירה בשפה העברית

האוניברסיטה רשאית להתעלם מפניות שיועברו בניגוד להוראות סעיף זה.

- 6.4. בפנייתו בכתב בדוא"ל, הפונה יציין את שם המכרז ומספרו וכן, יציין את פרטיו המלאים של הפונה, לרבות שם מלא, שם התאגיד, טלפון וכתובת דוא"ל.
- 6.5. באחריות הפונה לוודא ששאלותיו הגיעו בשלמותן לכתובת הדוא"ל הנ"ל.
- 6.6. האוניברסיטה אינה מתחייבת לענות על שאלות שיופנו אליה והיא רשאית לענות על חלק מהשאלות ו/או לענות על שאלה ספציפית באופן חלקי. תשובות לשאלות שהוגשו, עליהן האוניברסיטה מצאה לנכון להשיב, יפורסמו באתר המכרזים בכתובת הנ"ל.
- 6.7. התשובות וההבהרות שיפורסמו באתר המכרזים יהוו חלק בלתי נפרד ממסמכי המכרז, והמציעים יידרשו לצרפם להצעתם כשהם חתומים.
- 6.8. אין בכוחו של פרט כלשהו, נתון או הבהרה, שיימסרו בעל-פה כדי לחייב את האוניברסיטה או כדי לשנות את תנאי המכרז. רק תשובות ועדכונים בכתב, אשר נמסרו בכתב למציעים, יחייבו לעניין מכרז זה.
- 6.9. האוניברסיטה רשאית לשנות את נוסח המכרז, לרבות נספחיו, ובמקרה זה הנוסח החדש הוא זה שיחייב. אין באמור לעיל, כדי לחייב את האוניברסיטה להסכים להסתייגויות כלשהן אשר נכללו בשאלותיהם ו/או בהצעותיהם של המציעים ו/או להסכים לביצוע שינוי כלשהו במכרז.

7. מועד להגשת הצעות למכרז

¹ לא מוקדם מהדוחות הכספיים המבוקרים של המציע ליום 31.12.2022.

7.1. את ההצעה למכרז יש להפקיד בתיבת המכרזים מס' 3 הממוקמת בבניין הראשי, קומה 2, בסמוך לכניסה לחדר 202, אגף רכש והתקשרויות, אגף כספים ובקרה, אוניברסיטת חיפה, וזאת, לא יאוחר מיום 30.09.2024 עד השעה 12:00. הצעה למכרז שתוגש לאחר מועד זה - לא תובא לדיון, והיא תוחזר למציע מבלי שתיפתח.

על המציעים לקחת בחשבון עיכובים שייגרמו כתוצאה מבדיק בטחוני בכניסה לשטח האוניברסיטה ו/או מציאת חנייה.

כמו כן, על המציעים להקפיד שההצעה תוגש לתיבת המכרזים הנכונה. מובהר כי הצעות שלא תוגשנה לתיבת המכרזים הייעודית לא תיבדקנה והאוניברסיטה מסירה מעצמה כל אחריות בעניין זה.

7.2. משלוח ההצעה בדואר או באמצעות שירות שליחויות כלשהו, לא יענה על דרישות המכרז אם ההצעה לא תופקד במקום המתואר בסעיף 7.1 לעיל במועד כאמור.

8. אופן הגשת ההצעות למכרז

ההצעה למכרז תוגש **בעותק אחד** כדלקמן:

8.1. ההצעה למכרז תיערך, תמולא ותוגש על גבי טופס ההצעה למכרז המצורף **כמסמך ב'** ויצורפו אליו כל שאר מסמכי המכרז והמסמכים שנדרשו בו, ובכלל זה פרוטוקול סיור מציעים ומסמכי ההבהרות, כאשר הם מלאים וחתומים על ידי המציע.

8.2. מובהר כי יש לחתום על כל עמוד ועמוד ממסמכי המכרז, נספחיו וצרופותיו, לרבות על קובץ התשובות לשאלות ההבהרה - באמצעות חותמת ובראשי תיבות. כמו כן, יש לחתום באמצעות חותמת וחותימה מלאה בכל מקום שנדרש לעשות כן.

מובהר כי עצם הגשת הצעה מהווה הסכמה מלאה לכל מסמכי המכרז ונספחיהם ולא תישמע כל טענה של המציע בעניין זה והמציע לא יהא רשאי לחזור בו מהצעתו, כל עוד היא מוגדרת כתקפה על פי מסמכי המכרז. חזר המציע מהצעתו - מכל סיבה שהיא - יעמדו לאוניברסיטה כל הסעדים על פי מסמכי המכרז ועל פי הוראות כל דין.

8.3. ההצעה למכרז, על כל נספחיה וצרופותיה, תושם במעטפה המיוחדת לכך, עליה יצוין מס' המכרז ונושא המכרז.

8.4. על המציע למלא בקפדנות את כל הפרטים הדרושים בהצעה למכרז, כשהם מודפסים או בכתב יד ברור, ולחתום כדין על ההצעה ועל כל אותם המסמכים הנלווים לה, אשר על מגיש ההצעה לחתום עליהם בהתאם לכתב הוראות זה.

8.5. על המציע למלא את המחיר המוצע על גבי מסמך ההצעה- מסמך ב', בהתאם להוראות המסמך.

8.6. על ההצעה לכלול, בין היתר, פרטים לגבי המציע, רישיונות ואישורים לרבות האישורים והמסמכים הנדרשים לצורך הוכחת תנאי הסף.

8.7. **בנוסף, על המציע לצרף להצעתו את המסמכים הבאים:**

מס"ד	מס' סעיף	המסמכים הנדרשים
1.	5.1	לצורך הוכחת תנאי סף סעיף 5.1 לעיל – המציע יצהיר במסגרת מסמך ב' (מסמך ההצעה) כי הוא רשום בכל מרשם המתנהל על פי דין וכן, כי יש בידו כל הרישיונות הנדרשים על פי דין לעניין נושא ההתקשרות. מציע שהוא תאגיד - יצרף להצעתו העתק נאמן למקור של תעודת ההתאגדות ותדפיס עדכני מרשם החברות (נסח חברה).
2.	5.2-5.3	לצורך הוכחת תנאי סף סעיף 5.2-5.3 לעיל – המציע יצרף להצעתו תצהיר חתום ומאומת על גבי נספח ב'2 בו יפרט: (א) את מספר סניפי הרשת וניסיונו בהפעלת מסעדות/אסייטיות/מפורט שם.

מס"ד	מס' סעיף	המסמכים הנדרשים
		(ב) את שנות הניסיון שלו בהפעלת מסעדה אסייטית במהלך 5 השנים שקדמו לפרסום המכרז ברציפות, לפחות.
.3	5.4	לצורך הוכחת תנאי סף סעיף 5.4 לעיל – המציע יצרף להצעתו תצהיר חתום לפי חוק עסקאות גופים ציבוריים בנוסח נספח ב'3 . כמו כן, המציע יצרף אישור תקף משלטונות מס ערך מוסף או אישור עדכני מר"ח המעיד כי המציע הינו עוסק מורשה וכי הוא מנהל כחוק פנקסי חשבונות ורשומות , על פי חוק מס ערך מוסף והתקנות שהותקנו לפיו, וכי הוא נוהג לדווח על העסקאות שמוטל עליהן מס לפי אותו חוק, או כי הוא פטור מלעשות כן .
.4	5.5	לצורך הוכחת תנאי סף סעיף 5.5 לעיל – המציע יצרף להצעתו אישור ר"ח על היעדר היתכנות להערת עסק חי נספח ב'4 לטופס ההצעה (בהתאם לחלופה הרלוונטית). אין מניעה כי האישור יודפס על גבי דף פירמה של משרד רוה"ח.
.5	5.6	המציע יצרף להצעתו פרוטוקול סיור היכרות למציעים.
.6		תצהיר בדבר היעדר תיאום מכרז בנוסח המצורף נספח ב'5 לטופס ההצעה.
.7		ככל שמדובר בעסק בשליטת אישה, כהגדרתו בסעיף 2ב לחוק חובת המכרזים, תשנ"ב-1992, יצרף המציע להצעתו אישור ר"ח ותצהיר, כהגדרתם בסעיף הנ"ל.

9. מציע המעוניין להפעיל את מתקן המזון באמצעות זכיון

9.1. מובהר כי במידה והמציע (הרשת בהתאם לתנאי סף 5.2 לעיל) יהיה מעוניין להפעיל את מתקן המזון באמצעות זכיון מטעמו ולא על ידי הרשת במישרין, אזי יחולו ההוראות הבאות:

9.1.1. ההצעה תיערך, תיחתם ותוגש על ידי המציע עצמו ובכלל זה כל הנספחים ו/או האישורים ו/או התצהירים הנדרשים על פי הוראות המכרז;

9.1.2. במידה והמציע יזכה במכרז, הוא יחתום בעצמו על הסכם ההתקשרות עם האוניברסיטה המצורף **כמסמך ג'** על נספחיו לרבות ערבות ביצוע, אישור קיום ביטוחים וכיוצ"ב.

9.1.3. הסבת ההסכם לזכיון תהיה כפופה להסכמת האוניברסיטה לפי שיקול דעתה הבלעדי בהתאם להוראות הסכם ההתקשרות ובכל מקרה לא יהיה בה כדי לשחרר את המציע מהתחייבויותיו כלפי האוניברסיטה לכל דבר ועניין.

10. אופן בחירת הזוכה

10.1. **בשלב הראשון** - תיבדקנה עמידת ההצעות בתנאי הסף למכרז. רק הצעות שעברו את השלב הראשון יעברו לבדיקת השלב השני.

10.2. **בשלב השני** - האוניברסיטה תבדוק את ההצעות בהתאם לקריטריונים הבאים:

הציון המירבי לקריטריון	אופן ניקוד הקריטריון	הקריטריון	
10%	<p>במסגרת הבחינה האיכותית תבחן האוניברסיטה את כמות סניפי המזון האסייתיים המופעלים על ידי המציע ברחבי הארץ, נכון למועד האחרון להגשת ההצעות למכרז. במסגרת זו ייספרו הן סניפים המופעלים על ידי הרשת עצמה והן סניפים המופעלים באמצעות זכייניה.</p> <p>המציע לו כמות הסניפים הגדולה ביותר יזכה למירב הניקוד ויתר המציעים ינוקדו ביחס אליו.</p> <p>הניקוד יינתן בהתאם לכמות הסניפים עליהם הצהיר המציע בנספח ב'2.</p>	כמות סניפים פעילים של מתקני מזון אסייתיים	בחינה איכותית
90%	<p>המציע שיציע את אחוז הפדיון הגבוה ביותר (שלא יפחת מ-5%) יזכה למירב הנקודות ויתר המציעים ינוקדו ביחס אליו.</p>	האחוז המוצע מהפדיון החודשי (שיהווה את דמי השכירות המשתנים)	בחינה מסחרית
100%	סה"כ		

10.3. **אופן השוואת ההצעות והציון הסופי**: האוניברסיטה תשקלל את הציון בהתאם למשקל הקבוע לכל קריטריון כמפורט לעיל. המציע שיקבל את הניקוד המשוקלל הגבוה ביותר יוכרז כזוכה במכרז.

10.4. במצב של שוויון בין שני מציעים או יותר, יקבע הזוכה במכרז מבין הצעות אלה לפי הסדר כדלקמן: (א) במקרה שאחת מההצעות הנ"ל הוגשה על ידי עסק בשליטת אישה והתקיימו הנסיבות והתנאים האמורים בסעיף 2 לחוק חובת מכרזים, התשנ"ב-1992 ובמסמכי מכרז זה - הזוכה במכרז יהיה אותו עסק בשליטת אישה; (ב) במקרה שסי"ק (א) הנ"ל לא מתקיים, האוניברסיטה תבחר את הזוכה בהתאם לניקוד המיטבי בבחינה המסחרית (ג) ככל שהשוויון יישמר ייבחר הזוכה באמצעות הגרלה, בהתאם לנוהל ביצוע הגרלה של האוניברסיטה, כפי שיעודכן מעת לעת.

10.5. האוניברסיטה רשאית לבחור מציע נוסף ככשיר לזכייה (להלן - "**הכשיר הנוסף**"). האוניברסיטה תהא רשאית, לפי שיקול דעתה, להתקשר בהסכם עם הכשיר הנוסף בהתאם לתנאי המכרז, אם יתברר שהזוכה לא מסוגל ו/או לא מתכוון לעמוד בתנאי המכרז ו/או ההסכם ו/או מבקרה שההסכם יתבטל מכל סיבה שהיא. אין באמור כדי לגרוע מזכותה של האוניברסיטה לבטל את המכרז ו/או לפרסם מכרז חדש ואין בו כדי לפגוע בכל זכות או טענה שיעמדו לאוניברסיטה נגד הזוכה.

11. **התחייבות הזוכים במכרז**

11.1. תוך 7 ימים ממועד הודעת הזכייה במכרז, או במועד אחר שייקבע על ידי האוניברסיטה, מתחייב הזוכה לחתום על ההסכם המצורף **כמסמך ג'** ועל כל המסמכים שיידרשו לשם ביצוע והוצאתו של ההסכם אל הפועל, בצירוף ערבות ביצוע ואישור קיום ביטוחים.

12. **ערבות בנקאית**

12.1. בד בבד עם חתימת ההסכם, ימציא הזוכה לאוניברסיטה ערבות בנקאית צמודה למדד על סך 100,000 ש"ח (מאה אלף ש"ח) בנוסח המצורף להסכם **כנספת ג'5** (להלן: "**ערבות**

הביצוע ("). ערבות הביצוע תשמש כבטוחה למילוי מלוא התחייבויותיו של הזוכה על פי ההסכם ולהבטחת טיב השירות שיבוצע על ידו.

12.2. הערבות תינתן על ידי הרשת אף אם מתקן המזון יופעל על ידי זכיון.

12.3. ערבות הביצוע תעמוד בתוקפה עד חלוף 90 ימים לאחר סיום ההתקשרות עפ"י ההסכם.

13. תוקפה של הצעה

13.1. תוקפה של הצעה למכרז יהא 90 ימים מהמועד האחרון להגשת ההצעות למכרז.

13.2. לא נסתיימו הליכי המכרז תוך 90 ימים מהמועד האחרון להגשת ההצעות, האוניברסיטה תהא רשאית להודיע על הארכת תוקף ההצעות ב-90 ימים נוספים והמציעים יחויבו לפעול בהתאם לכך.

13.3. אין באמור כדי לגרוע מזכותה של האוניברסיטה לבטל את המכרז ו/או לפרסם מכרז חדש.

14. ביטול המכרז

14.1. האוניברסיטה רשאית לצמצם את היקף המכרז או לבטלו או לבטל חלקים ממנו, או לצאת למכרז חדש מכל סיבה שהיא, לרבות במקרה שההצעות המתקבלות יהיו בלתי סבירות, או שלא יעמדו בדרישות הסף, או כתוצאה משיבוש בלתי צפוי בלוחות הזמנים, בעיות תקציב, או קבלת היתרים וכיוצא באלו.

14.2. בנוסף לאמור לעיל וכאמור על פי כל דין, מובהר ומודגש כי האוניברסיטה תהא רשאית לבטל את המכרז גם אם ההצעות שהוגשו הן במחיר נמוך או גבוה באופן משמעותי או בלתי סביר מהאומדן ו/או יש בסיס סביר להניח שהמציעים, כולם או חלקם, תיאמו הצעות מחירים ו/או פעלו בניסיון ליצור הסדר כובל.

14.3. הודעה על ביטול המכרז תועבר למציעים בדוא"ל או בפקס, בהתאם לפרטים שצוינו על גבי חוברת המכרז.

14.4. האוניברסיטה לא תשלם בשום מקרה פיצוי כלשהו בעקבות ביטול המכרז.

15. שונות

15.1. האוניברסיטה שומרת לעצמה הזכות המלאה, לפסול כל הצעה אשר תיערך ותוגש שלא באופן, בתנאים ועפ"י הוראות כתב הוראות זה. האוניברסיטה תהיה רשאית שלא להתייחס להצעה בלתי סבירה ו/או להצעה שאין בה התייחסות לאחד מסעיפי ההזמנה ו/או להצעה שלא צורפו אליה כל המסמכים שנדרשו לפי הזמנה זו ו/או לא להתחשב בהצעה שהיא בלתי סבירה מבחינת המחיר לעומת מהות ההצעה, תנאיה, חוסר התייחסות מפורטת לסעיף מסעיפי המכרז, שלדעת האוניברסיטה מונע הערכת ההצעה כדבעי.

15.2. כל שינוי ו/או תוספת אשר ייעשו במסמכי המכרז או נספחיו, או כל הסתייגות לגביהם, בין אם בגוף מסמכי המכרז ובין אם במכתבי לוואי ו/או בכל דרך אחרת - תקנה זכות לאוניברסיטה להתעלם מכל שינוי, תוספת והסתייגות כאילו לא היו, או לפסול ההצעה, הכל לפי שיקול דעתה הבלעדי.

15.3. האוניברסיטה תהיה רשאית לפנות במהלך בדיקת ההצעות אל כל מציע, כדי לקבל הבהרות או כדי להסיר אי בהירויות המתעוררות בעת בדיקת ההצעות. האוניברסיטה שומרת על זכותה לדרוש כל מסמך נוסף שייראה לה נחוץ לשם קבלת החלטה.

15.4. האוניברסיטה אינה מתחייבת לקבל ההצעה הזולה או היקרה ביותר, לפי העניין, או כל הצעה אחרת שהיא. אין במכרז זה משום התחייבות מצד האוניברסיטה להתקשר על פיו והיא תהיה רשאית בכל עת לבטל את המכרז לפי שיקול דעתה הבלעדי. המציע מאשר כי אין ולא תהיה לו כל טענה בעניין זה.

15.5. האוניברסיטה שומרת לעצמה את הזכות לדחות או לפסול הצעה של מציע, לגביו (או לגבי הזכיון מטעמו) היה לה, במהלך השנתיים האחרונות ממועד הגשת ההצעות למכרז, ניסיון כושל ו/או ניסיון רע ו/או חוסר שביעות רצון מהותי מעבודתו ו/או הפרת הסכם ו/או מרמה וכיו"ב.

15.6. האוניברסיטה שומרת לעצמה את הזכות לשנות את היקף השירותים מושא מכרז זה ותהא רשאית לפצל את ביצוע השירותים בין מציעים שונים והזוכה לא יהא זכאי לכל פיצוי בגין שינוי ו/או פיצול כאמור.

15.7. תשומת לב המציעים מופנית לדרישות האוניברסיטה לקיום ביטוחים על ידי המציע שיזכה במכרז, המפורטות בסעיף 21 להסכם ובנספחי הביטוח המצורפים אליו **כנספח ג' 6 ונספח ג' 6א'**. על המציעים לוודא מראש עם מבטחיהם את יכולתם לרכוש את הביטוחים הנדרשים.

כל הסתייגות לגבי דרישות הביטוח יש להעלות במסגרת הליך ההבהרות ובתוך המועד שנקבע לכך בסעיף 6.2 לעיל. לא תתקבלנה כל הסתייגות לדרישות הביטוח לאחר מועד זה.

15.8. האוניברסיטה תאפשר עיון במסמכי ההצעה הזוכה במכרז למציעים בעלות של 500 ש"ח. מציע המבקש לשמור בסוד את הצעתו או חלקים ממנה, יציין מראש, עם הגשת הצעתו למכרז, מהם החלקים בהצעתו שהם בבחינת סוד מסחרי. המציע מסכים ומאשר, כי שיקול הדעת הבלעדי בעניין מימוש זכות העיון בהצעה הזוכה מוקנה לאוניברסיטה והמציע מוותר על כל טענה ו/או תביעה כלפי האוניברסיטה בעניין זה.

כל חלק שצוין על ידי מציע מסוים כסוד מסחרי או מקצועי ייראה ככזה גם בהצעותיהם של מציעים אחרים, אם ובמקרה שאותו מציע יבקש לעיין בהצעותיהם.

15.9. האוניברסיטה מודיעה בזאת כי לנוכח אופיו של המכרז, העיון בהצעת המחיר או רכיביה לא יוגבל משיקולים של סוד מסחרי או מקצועי. מציע שבחר להשתתף במכרז מביע את הסכמתו מראש לסעיף זה.

15.10. סמכות השיפוט הייחודית בכל הקשור לנושאים ולעניינים הנובעים ו/או הקשורים למכרז ו/או להסכם תהא לבית המשפט המוסמך בעיר חיפה בלבד.

הנני מצהיר/ה מאשר/ת ומתחייב/ת כי עיינתי ובדקתי היטב את כל פרטי ההזמנה על כל מסמכיה, וכי מובן לי לפרטי פרטים כל האמור בהזמנה זו וחתימתי על ההזמנה ונוסח ההסכם על נספחיו נעשתה בהסתמך על האמור לעיל.

תאריך

חתימת המציע

מסמך ב'
אוניברסיטת חיפה
מכרז מס' 33/2024

הצעה למכרז

לכבוד
אוניברסיטת חיפה
שדרות אבא חושי
חיפה

א.ג.נ.,

הנדון: הצעה למכרז מס' 33/2024 להכשרה, הפעלה וניהול של מתקן מזון לאוכל אסייתי
באתר ההסעדה

אני הח"מ, _____ ת.ז. _____ מורשה חתימה מטעם המציע, כהגדרתו להלן, לאחר שקראתי, ובדקתי בתשומת לב ובקפדנות את כתב ההוראות למכרז, את ההסכם מושא המכרז ואת כלל הנספחים הנלווים, ולאחר שקיבלתי את כל ההסברים הדרושים לי במסגרת הליך ההבהרות, מגישה בזאת את הצעתי למכרז שבנדון כמפורט במסמכי המכרז, לרבות טופס הצעה זה.

להלן פרטי המציע:

	שם המציע (יש לציין שם מלא של הישות המשפטית שמגישה את הצעה):
	ח.פ./מס' שותפות:
	מספר עוסק מורשה: (למציע שאינו תאגיד)
	רחוב:
	מספר בית:
	כניסה:
	יישוב:
	מיקוד:
	מס' טלפון:
	מס' טלפון סלולרי:
	מס' פקס:
	כתובת דואר אלקטרוני:
	שמות ומספרי ת.ז. של המוסמכים לחתום בשם המציע בנוגע למכרז:

הנני מצהיר/ה כי :

1. המציע בעל ידע, יכולת, ניסיון מוכח, מיומנות, כשירות, אישורים, היתרים ורישיונות מתאימים כדי לבצע את השירות באופן סדיר, תקין והולם וברמה גבוהה ביותר על-פי התנאים המפורטים במסמכי המכרז.
2. המציע עונה על כל הדרישות המפורטות בכתב ההוראות וברשותו כוח האדם המיומן, הציוד וכל יתר התנאים הדרושים למתן השירות בהתאם למכרז.
3. המציע עומד בכל תנאי המכרז ובכל דרישות הסף המנויות בכתב ההוראות, וכי המציע מקבל על עצמו את ביצוע ההתקשרות בהתאם לתנאים המפורטים במסמכי המכרז, לרבות ההסכם ונספחיו.
4. מבלי לגרוע מן האמור לעיל הנני מצהיר/ה כי -
 - 4.1. המציע רשום בכל מרשם המתנהל על פי דין ויש בידו כל הרישיונות הנדרשים על פי דין לעניין נושא ההתקשרות.
 - 4.2. המציע הינו "רשת" מסעדות אסייתיות.
 - 4.2.1. "רשת"- גוף עסקי/חברה המפעילה נכון למועד הגשת ההצעות לפחות ארבע (4) סניפים פעילים של מתקני מזון אסייתיים כהגדרתם לעיל ברחבי הארץ.
 - 4.2.2. "מפעילה"- בין במישרין ובין באמצעות זכיינים.
להוכחת תנאי זה רצ"ב תצהיר בנוסח **נספח ב'2**.
 - 4.3. המציע הינו בעל ניסיון מוכח בהפעלה וניהול של מסעדה אסייתית אחת (1) לפחות, זאת במשך תקופה רצופה של חמש שנים לפחות, במהלך חמש השנים שקדמו לפרסום המכרז והינה פעילה עד המועד האחרון להגשת הצעות.
להוכחת תנאי זה רצ"ב תצהיר בנוסח **נספח ב'2**.
 - 4.4. המציע מנהל ספרים כדין ויש בידו את כל האישורים והתצהירים הנדרשים על פי חוק עסקאות גופים ציבוריים, תשל"ו-1976. אישורים כאמור רצ"ב להצעתנו. כמו כן, רצ"ב תצהיר בנוסח **נספח ב'3**.
 - 4.5. הדוחות הכספיים המבוקרים האחרונים² של המציע אינם כוללים הערה בדבר ספקות ממשיות לגבי המשך קיומו של המציע כ"עסק חי" ואין היתכנות להערת "עסק חי" ממועד החתימה על הדוחות האחרונים. רצ"ב להצעה זו אישור רו"ח בנוסח **נספח ב'4** (בהתאם לחלופה הרלוונטית).
 - 4.6. הנני מצהיר/ה כי הצעה זו מוגשת ללא כל קשר או תיאום עם משתתפים אחרים. רצ"ב להצעה זו תצהיר בדבר אי תיאום מכרז בנוסח **נספח ב'5**.
5. תפריט מתקן המזון המוצע על ידי המציע מצורף להצעה זו **כנספח ב'1**. בתפריט מצוינים כל הפריטים שבכוונת המציע למכור במתקן המזון.
6. הנני מתחייב/ת, במקרה של זכייה במכרז, המציע יספק לפחות ארוחת בסיס אחת במחיר של עד 35 שקלים (לא כולל שתיה) לחברי הסגל והסטודנטים של האוניברסיטה בהצגת כרטיס עובד/סטודנט. ארוחת הבסיס תכלול חלבון, פחמימה, וירק.

² לא מוקדם מהדוחות הכספיים המבוקרים של המציע ליום 31.12.2022.

7. להלן הצעת מחיר:

7.1. תמורת הזכות להפעיל את מתקן המזון בשטחה של האוניברסיטה, על פי תנאי המכרז וההסכם, המציע ישלם לאוניברסיטה "דמי שכירות משתנים" בגובה _____ אחוז מן הפדיון החודשי של מתקן המזון, או לחלופין "דמי שכירות קבועים" (כהגדרתם בהסכם), לפי הגבוה מבניהם. [יש להשלים את האחוז המוצע (שלא יפחת מ-5%)]

8. בנוסף לדמי השכירות המשתנים או הקבועים כאמור לעיל, המציע מתחייב לשאת בתשלומים הנלווים כהגדרתם בהסכם.

9. הנני מתחייב/ת לספק את השירות בצורה מקצועית ועל ידי עובדים מקצועיים תוך שמירת כל הוראות הדין וכללי התברואה, הזהירות, הבטיחות והביטחון ועל פי הוראות האוניברסיטה.

10. הנני מצהיר/ה כי המציע יספק את כל הציוד והריהוט הנדרשים להפעלת מתקן המזון.

11. המציע ישפץ ויכשיר את מתקן המזון בהתאם לתוכניות ההכשרה שיוגשו על ידו לאישור הגורמים הרלוונטיים באוניברסיטה, ובכפוף לאישורם וזאת בתוך פרק הזמן הקבוע בהסכם.

הנני מתחייב/ת כי הכשרת והפעלת המתקן (במקרה של זכייה) תתבצע בהתאם להוראות כל דין ו/או היתר (לרבות חוק רישוי עסקים ותקנותיו) ובהתאם להוראות משרד הבריאות הכל כמפורט בהסכם.

12. סמנו ב-√ את החלופה המתאימה:

בכוונת המציע להפעיל את מתקן המזון באוניברסיטה בעצמו (=באמצעות הרשת במישרין).

בכוונת המציע להפעיל את מתקן המזון באוניברסיטה באמצעות זכיון.

הנני מודעת/ת לכך כי בכל מקרה, הפעלת המתקן באמצעות זכיון מטעם המציע תתבצע רק בכפוף להסכמת האוניברסיטה מראש לפי שיקול דעתה הבלעדי ובהתאם לקבוע בהסכם המצורף למכרז כמסמך ג' ונספחיו. אם תאשר האוניברסיטה הפעלה באמצעות זכיון מטעם המציע, הוא ידאג כי הזכיון יקיים את כל תנאי ההסכם ובכל מקרה, המציע יחוב כלפי האוניברסיטה בהסכם לכל דבר ועניין.

13. אני מסכימ/ה לניהול המכרז בתנאים המפורטים בו ומתחייב/ת למלא אחר כל הוראותיו.

14. להלן פרטים אודות המציע (סוג התאגדות, ותק בענף וכו'): _____

15. הודעה על גודל העסק של המציע*

הריני מודיע/ה בזאת כי המציע הוא:

הגדרה	הסבר	יש לסמן ב[] את האפשרות הנכונה בלבד
עסק זעיר	מעסיק עד 5 עובדים או שמחזור העסקאות השנתי שלו אינו עולה על 2 מיליון שקלים חדשים	
עסק קטן	מעסיק בין 6 ל-20 עובדים או שמחזור העסקאות השנתי שלו עולה על 2 מיליון שקלים חדשים אך אינו עולה על 20 מיליון שקלים חדשים, ולא מתקיים לגביו אחד התנאים שבהגדרת "עסק זעיר"	
עסק בינוני	מעסיק בין 21 ל-100 עובדים או שמחזור העסקאות השנתי שלו עולה על 20 מיליון שקלים חדשים אך אינו עולה על 100 מיליון שקלים חדשים, ולא מתקיים לגביו אחד התנאים שבהגדרת "עסק זעיר" או "עסק קטן"	
עסק אחר	כל עסק שאינו עסק זעיר/קטן/בינוני	

*הודעה זו נדרשת לאוניברסיטה מכוח הוראת סעיף 2ג(ג) לחוק חובת המכרזים, תשנ"ב-1992

16. הנני מתחייב/ת לחתום על ההסכם בנוסח המצורף למסמכי המכרז **כמסמך ג'** תוך 7 ימים, מיום ההודעה על זכייתו של המציע במכרז ולהתחיל במתן השירות בהתאם לקבוע בהסכם.

17. הנני מסכימה ומאשר/ת כי במקרה שהמציע יזכה במכרז תוגש ערבות ביצוע בסך של 100,000 ש"ח (מאה אלף ש"ח), בנוסח **נספח ג' 5** להסכם, אשר תשמש כבטוחה למילוי כל התחייבויות המציע על פי התקשרות זו. ערבות כאמור תהא צמודה לממד המחירים לצרכן ותעמוד בתוקפה עד לתום 90 ימים לאחר סיום ההתקשרות.

18. הנני מאשר/ת ומסכימה/ת כי הצעה זו תישאר בתוקפה למשך 90 ימים מהמועד האחרון להגשת הצעות למכרז, כנקוב בכתב ההוראות. ידוע לי כי האוניברסיטה רשאית להודיע על הארכת תוקף ההצעות ב-90 ימים נוספים ואני מוותר/ת על כל טענה בקשר לכך.

19. מצורפים להצעה זו, כחלק בלתי נפרד הימנה, כל המסמכים הדרושים, לרבות אלה המנויים בסעיף 8.7 לכתב ההוראות.

שם המציע _____ חתימה + חותמת _____ תאריך _____

אישור עו"ד

אני הח"מ, _____, עו"ד מרח' _____, מאשר/ת בזה כי ביום _____ הופיעה בפני מר/גב' _____, המוכר/ת לי אישית / שזוהה/תה על ידי לפי ת.ז. מס' _____, המוסמכת לחתום בשם המציע על מסמך זה ולאחר שהזהרתיו/ה כי עליו/ה להצהיר את האמת וכי יהיה/תהיה צפוי/ה לעונשים הקבועים בחוק אם לא יעשה/תעשה כן, אישר/ה את נכונות הצהרתו/ה דלעיל וחתם/ה עליה בפני.

שם _____ מ.ר _____ חתימה וחותמת _____

נספח ב'1

התפריט המוצע

[יש לצרף]

נספח ב'2

תצהיר להוכחת עמידת המציע בתנאי סף 5.2 ו-5.3 ולטובת ניקוד האיכות

אני הח"מ, _____, נושא/ת ת.ז. שמספרה _____, מורשה/ית
חתימה מטעם _____, ח.פ. _____ (להלן: "המציע"), מצהיר/ה
בזה כדלקמן:

א. הצהרות להוכחת תנאי הסף:

- המציע הינו רשת מסעדות אסייתיות. לעניין תנאי הסף והוראות המכרז:
"רשת" - גוף עסקי/חברה המפעילה נכון למועד הגשת ההצעות לפחות ארבעה (4) סניפים פעילים של
מתקני מזון אסייתיים כהגדרתם לעיל ברחבי הארץ.
"מפעילה" - בין במישרין ובין באמצעות זכיינים.
שם הרשת: _____.
להלן פירוט ארבעה סניפים:

שם מתקן המזון ומיקומו	תיאור סוג המזון הנמכר במתקן המזון האסייתי (יש לציין אסייתי מאיזה סוג)	תקופת הפעלת מתקן המזון (יש למלא תאריך תחילת הפעלה בפורמט 00/00/0000. המתקן חייב להיות פעיל כיום)
		החל מתאריך _____ ועד היום
		החל מתאריך _____ ועד היום
		החל מתאריך _____ ועד היום
		החל מתאריך _____ ועד היום

- המציע הינו בעל ניסיון מוכח בהפעלה וניהול של מסעדה אסייתית אחת (1) לפחות, זאת במשך תקופה
רצופה של חמש שנים לפחות, במהלך חמש השנים שקדמו לפרסום המכרז והינה פעילה עד המועד
האחרון להגשת הצעות.

שם מתקן המזון ומיקומו	תיאור סוג המזון הנמכר במתקן המזון האסייתי (יש לציין אסייתי מאיזה סוג)	תקופת הפעלת מתקן המזון (צ"ל 5 שנים לפחות. יש למלא תאריך תחילת הפעלה בפורמט 00/00/0000. המתקן חייב להיות פעיל כיום)
		החל מתאריך _____ ועד היום

*אין מניעה לפרט סניף שכבר פורט בטבלה שבסעיף 1 לעיל.

ב. הצהרה לטובת ניקוד האיכות:

- מספר הסניפים של מתקני מזון אסייתיים שמפעיל המציע על ידי הרשת /זכיינים מטעמה ברחבי הארץ
נכון למועד האחרון להגשת הצעות למכרז: _____.

שם המציע _____ חתימה + חותמת _____ תאריך _____

אישור עו"ד

אני הח"מ, _____, עו"ד מרח' _____, מאשר/ת בזה כי ביום _____ הופיעה בפני מר/גב' _____, המוכר/ת לי אישית / שזוהה/תה על ידי לפי ת.ז. מס' _____, המוסמכ/ת לחתום בשם המציע על מסמך זה ולאחר שהזהרתיו/ה כי עליו/ה להצהיר את האמת וכי יהיה/תהיה צפוי/ה לעונשים הקבועים בחוק אם לא יעשה/תעשה כן, אישר/ה את נכונות הצהרתו/ה דלעיל וחתם/ה עליה בפני.

_____ שם
_____ מ.ר
_____ חתימה וחותמת

נספח ב'3

תצהיר לפי חוק עסקאות גופים ציבוריים

אני הח"מ, _____, נושא/ת ת.ז. שמספרה _____, מורשה/ית חתימה מטעם _____, שמספרו _____ (להלן: "המציע"), לאחר שהוזהרתי כי עלי להצהיר את האמת, וכי אהיה צפוי/ה לעונשים הקבועים בחוק אם לא אעשה כן, מצהיר/ה בזאת כדלקמן:

1. נכון למועד הגשת ההצעות, המציע ובעל זיקה אליו, לא הורשעו ביותר משתי עבירות, ואם הורשעו ביותר משתי עבירות, אזי במועד האחרון להגשת הצעות חלפה שנה אחת לפחות ממועד ההרשעה האחרונה.

לענין סעיף זה, "בעל זיקה", "הורשע" ו"עבירה" כמשמעותם בסעיף 2ב לחוק עסקאות גופים ציבוריים, תשל"ו-1976 (להלן: "החוק").

2. ייצוג הולם לאנשים עם מוגבלות - הצהרה לפי סעיף 1ב2 לחוק.

נכון למועד הגשת ההצעות:

נא לסמן ב- את החלופה הרלוונטית מבין האפשרויות הבאות

הוראות סעיף 9 לחוק שוויון זכויות לאנשים עם מוגבלות, תשנ"ח-1998 (להלן: "חוק שוויון זכויות") לא חלות על המציע.

או

הוראות סעיף 9 לחוק שוויון זכויות חלות על המציע והוא מקיים אותן; וכן, אם המציע מעסיק 100 עובדים לפחות, הוא מתחייב לפנות למנהל הכללי של משרד העבודה הרווחה והשירותים החברתיים לשם בחינת יישום חובותיו לפי סעיף 9 לחוק שוויון זכויות, ובהתאם לצורך, לשם קבלת הנחיות בקשר ליישומן; אם התחייב המציע בעבר לפנות למנהל הכללי של משרד העבודה הרווחה והשירותים החברתיים לפי הוראות פסקת משנה (ב) לסעיף 2ב(2) לחוק ונעשתה אתו התקשרות שלגביה התחייב כאמור באותה פסקת משנה - הוא הצהיר כי פנה כנדרש ממנו, ואם קיבל הנחיות ליישום חובותיו לפי סעיף 9 לחוק שוויון זכויות, הוא גם פעל ליישומן; וכן, המציע מצהיר על התחייבותו להעביר העתק מתצהיר זה למנהל הכללי של משרד העבודה הרווחה והשירותים החברתיים, בתוך 30 ימים ממועד ההתקשרות על פי מכרז זה (אם הצעתו תיבחר כהצעה הזוכה במכרז).

3. זהו שמי, זו חתימתי ותוכן תצהירי אמת.

_____ חתימה:

אישור עו"ד

אני הח"מ, _____, עו"ד, מאשר/ת בזה כי ביום _____ הופיע/ה בפני מר/גב' _____, המוכר/ת לי אישית / שזוהה/תה על ידי לפי ת.ז. מס' _____, המוסמכת/ת לחתום בשם המציע על מסמך זה ולאחר שהזהרתיו/ה כי עליו/ה להצהיר את האמת וכי יהיה/תה צפוי/ה לעונשים הקבועים בחוק אם לא יעשה/תעשה כן, אישר/ה את נכונות הצהרתו/ה לדעיל וחתם/ה עליה בפני.

_____ חתימה וחותמת

_____ מ.ר

_____ שם

_____ חתימת המציע:

אישור רו"ח על היעדר היתכנות להערת עסק חי

חלופה 1: נוסח למציעים שנערכו עבורם דוחות מבוקרים

תאריך: _____

לכבוד

אוניברסיטת חיפה

א.ג.ג.,

הנדון: אישור רואה החשבון בדבר היעדר הערת "עסק חי" בעניין מכרז 33/2024 להכשרה, הפעלה וניהול של מתקן מזון לאוכל אסייתי באתר ההסעדה (להלן: "המכרז")

לבקשתכם וכרואי החשבון של _____ (להלן: "המציע") הרינו לאשר כדלקמן:

1. הדוחות הכספיים המבוקרים של המציע ליום _____, בוקרו על ידינו וחוות דעתנו נחתמה בתאריך _____. חוות הדעת שניתנו על ידינו לדוחות הכספיים המבוקרים הנ"ל, אינם כוללים הפניית תשומת לב לגבי ספקות משמעותיים בדבר המשך קיומו של המציע "כעסק חי" (*).

חלופין: (נא למלא רק את החלופה המתאימה)

הדוחות הכספיים המבוקרים של המציע ליום _____, בוקרו על ידי רואי חשבון אחרים וחוות הדעת של רואי החשבון האחרים נחתמה בתאריך _____. חוות הדעת שניתנו על ידי רואי חשבון אחרים לדוחות הכספיים המבוקרים הנ"ל, אינם כוללים הפניית תשומת לב לגבי ספקות משמעותיים בדבר המשך קיומו של המציע "כעסק חי" (*).

2. קיבלנו דיווח מהנהלת המציע לגבי תוצאות פעילויותיו מאז הדוחות הכספיים המבוקרים וכן ערכנו דיון בנושא העסק החי עם הנהלת המציע (**).

3. ממועד החתימה על הדוחות הכספיים הנ"ל ועד למועד חתימתנו על מכתב זה, לא בא לידיעתנו, לרבות בהתבסס על הבדיקות כמפורט לעיל, מידע על שינוי מהותי לרעה במצבו העסקי של המציע עד לכדי העלאת ספקות משמעותיים לגבי המשך קיומו של המציע "כעסק חי" (**).

(*) לעניין אישור זה, "עסק חי" – כהגדרתו בהתאם לתקן ביקורת מספר 570 של לשכת רואי חשבון בישראל.

(**) אם מאז מועד חתימת דוח המבוקרים האחרון חלפו פחות מ-3 חודשים כי אז אין דרישה לסעיפים 2-3.

בכבוד רב,

רואי חשבון

הערות

- נוסח דיווח זה של רואה החשבון המבקר אושר עם לשכת רואי החשבון בישראל – נוב' 2018.
- אין מניעה כי האישור יודפס על נייר לוגו של משרד רואי החשבון.

אישור רו"ח על היעדר היתכנות להערת עסק חי

חלופה 2: נוסח למציעים שנערכו עבורם דוחות מבוקרים ודוחות סקורים

תאריך: _____

לכבוד

אוניברסיטת חיפה

א.ג.ג.,

הנדון: אישור רואה החשבון בדבר היעדר הערת "עסק חי" בעניין מכרז 33/2024 להכשרה, הפעלה וניהול של מתקן מזון לאוכל אסייתי באתר ההסעדה (להלן: "המכרז")

לבקשתכם וכרואי החשבון של _____ (להלן: "המציע") הרינו לאשר כדלקמן:

1. הדוחות הכספיים המבוקרים של המציע ליום _____, בוקרו על ידינו וחוות דעתנו נחתמה בתאריך _____.

חלופין: (נא למלא רק את החלופה המתאימה)

הדוחות הכספיים המבוקרים של המציע ליום _____, בוקרו על ידי רואי חשבון אחרים וחוות הדעת של רואי החשבון האחרים נחתמה בתאריך _____.

2. חוות הדעת שניתנו על ידינו לדוחות הכספיים המבוקרים הנ"ל וכל הדוחות הכספיים הסקורים של המציע שנערכו לאחר מכן, שנסקרו על ידינו, אינם כוללים הפניית תשומת לב לגבי ספקות משמעותיים בדבר המשך קיומו של המציע "כעסק חי" (*).

חלופין: (נא למלא רק את החלופה המתאימה)

חוות הדעת שניתנו על ידי רואי חשבון אחרים לדוחות הכספיים המבוקרים הנ"ל וכל הדוחות הכספיים הסקורים של המציע שנערכו לאחר מכן שנסקרו על ידינו או על ידי רואי חשבון אחרים כאמור לעיל, אינם כוללים הפניית תשומת לב לגבי ספקות משמעותיים בדבר המשך קיומו של המציע "כעסק חי" (*).

3. קיבלנו דיווח מהנהלת המציע לגבי תוצאות פעילויותיו מאז הדוחות הכספיים המבוקרים והדוחות הכספיים הסקורים וכן ערכנו דיון בנושא העסק החי עם הנהלת המציע (**).

4. ממועד החתימה על הדוחות הכספיים הנ"ל ועד למועד חתימתנו על מכתב זה, לא בא לידיעתנו, לרבות בהתבסס על הבדיקות המפורטות לעיל, מידע על שינוי מהותי לרעה במצבו העסקי של המציע עד לכדי העלאת ספקות משמעותיים לגבי המשך קיומו של המציע "כעסק חי" (**).

(* לעניין אישור זה, "עסק חי" – כהגדרתו בהתאם לתקן ביקורת מספר 570 של לשכת רואי חשבון בישראל.

(**) אם מאז מועד חתימת דוח המבוקרים/דוח הסקירה האחרון חלפו פחות מ-3 חודשים כי אז אין דרישה לסעיפים 3-4.

בכבוד רב,

רואי חשבון

הערות:

- נוסח דיווח זה של רואה החשבון המבקר אושר עם לשכת רואי החשבון בישראל – נוב' 2018.
- אין מניעה כי האישור יודפס על נייר לוגו של משרד רואי החשבון.
-

נספח ב'5

תצהיר בדבר אי תיאום מכרז

אני הח"מ, _____, נושא/ת ת.ז. שמספרה _____, מורשה/ית חתימה מטעם _____, שמספרו _____ (להלן: "המציע"), לאחר שהוזהרתי כי עלי להצהיר את האמת, וכי אהיה צפוי/ה לעונשים הקבועים בחוק אם לא אעשה כן, מצהיר/ה בזאת כדלקמן:

1. הנני מוסמך/ת לחתום על תצהיר זה בשם המציע.
2. הנני אחראי/ית להצעה המוגשת מטעם המציע במכרז פומבי מס' 33/2024 להכשרה, הפעלה וניהול של מתקן מזון לאוכל אסייתי באתר ההסעדה (להלן: "המכרז").
3. לא הייתי מעורב/ת בניסיון להניא מתחרה אחר מלהגיש הצעות למכרז.
4. לא הייתי מעורב/ת בניסיון לגרום למתחרה אחר להגיש הצעה גבוהה או נמוכה יותר מהצעתי זו.
5. לא הייתי מעורב/ת בניסיון לגרום למתחרה להגיש הצעה בלתי תחרותית.
6. הצעה זו מוגשת בתום לב ולא נעשית בעקבות הסדר או דין ודברים כלשהו עם מתחרה או מתחרה פוטנציאלי אחר במכרז.
7. הנני מתחייב/ת להודיע לאוניברסיטת חיפה על כל שינוי באחד מהצהרותיי דלעיל ממועד החתימה על תצהיר זה ועד למועד הגשת ההצעות למכרז.
8. הנני מודעת/ת לכך כי תיאום מכרז מהווה עבירה פלילית, על כל המשתמע מכך.
9. זהו שמי זו חתימתי ותוכן תצהירי אמת.

חתימה: _____

אישור עו"ד

אני הח"מ, _____, עו"ד, מאשר/ת בזה כי ביום _____ הופיע/ה בפני מר/גב' _____, המוכר/ת לי אישית / שזוהה/תה על ידי לפי ת.ז. מס' _____, המוסמך/ת לחתום בשם המציע על מסמך זה ולאחר שהוזהרתי/ה כי עליו/ה להצהיר את האמת וכי יהיה/תהיה צפוי/ה לעונשים הקבועים בחוק אם לא יעשה/תעשה כן, אישר/ה את נכונות הצהרתו/ה דלעיל וחתם/ה עליה בפני.

חתימה וחותמת

מ.ר

שם

אוניברסיטת חיפה

מכרז מס' 33/2024

הסכם

שנערך ונחתם באוניברסיטת חיפה ביום לחודש 2024

בין

אוניברסיטת חיפה

מוסד מוכר להשכלה גבוהה

משדרות אבא חושי, חיפה

(להלן: "האוניברסיטה")

מצד אחד ;

לבין

(להלן: "המפעיל")

מצד שני ;

הואיל והאוניברסיטה ייחדה שטח של כ- 950 מ"ר במפלס ה- 600 בבניין הראשי במתחם הקמפוס לאתר הסעדה, הכולל מתקני מזון וכן שטח ישיבה פרטי וציבורי משותף, הכל לשירות ורווחת ציבור הסטודנטים, אנשי סגל האוניברסיטה, עובדיה, אורחיה וקהל המזדמנים לקמפוס ;

והואיל והאוניברסיטה מעוניינת שבאתר ההסעדה כאמור, ינוהל מתקן מזון לאוכל אסייתי, זאת לצד מפעילי מתקני מזון אחרים הקיימים באתר ההסעדה, בשטח שיועד על ידה לשם כך כמפורט בנספח ג'1 להסכם ;

והואיל והאוניברסיטה פרסמה מכרז פומבי מס' 33/2024 להכשרה, הפעלה וניהול של מתקן מזון לאוכל אסייתי באתר ההסעדה (להלן: "המכרז") ;

והואיל והמפעיל הגיש הצעה למכרז והצעתו נבחרה כזוכה על ידי ועדת המכרזים של האוניברסיטה ;

והואיל וברצון הצדדים לקבוע את תנאי ההתקשרות ביניהם על פי הוראות הסכם זה להלן ובכפוף להן ;

לפיכך, הוסכם, הותנה והוצהר בין הצדדים כדלקמן:

1. מבוא ופרשנות

1.1. המבוא להסכם זה, על נספחיו, מהווים חלק בלתי נפרד הימנו

1.2. כותרות סעיפי הסכם זה נועדו לנוחות הקריאה בלבד ואין להשתמש בהן לצורך פרשנות הסכם זה.

1.3. בהסכם זה, למונחים הבאים תהא המשמעות שבצידי:

"אתר ההסעדה"
שטח של כ-950 מ"ר בבניין הראשי, הכולל מטבח, אזורי הכנה, דלפקים, שטח ישיבה ציבורי משותף, חדר אוכל סגל וחדרי שירותים, בו פועלים מתקני מזון כמפורט בתשריט הרצ"ב המסומן **כנספח ג'1** להסכם זה;

"מתקן המזון" וגם "המתקן"
מתקן המוכר מזון אסייתי כהגדרתו להלן, כפי שהוצע על ידי המפעיל, אשר ימוקם בשטח ייעודי של **88 מ"ר** באתר ההסעדה, בהתאם לחלוקה שלהלן:

• שטח של 76 מ"ר הכולל מטבח, אזור הכנה ודלפק, המסומן במילים "אוכל אסייתי" בתשריט המצורף להסכם **כנספח ג'1** להסכם;

• מחסן בשטח של 12 מ"ר במפלס ה-500 המסומן במספר 1 בתשריט המחסנים המצורף להסכם **כנספח ג'1**.

"מזון אסייתי"
מזון מהמטבח האסייתי- יפן, סין, הודו, תאילנד ועוד.

"שטחים ציבוריים"
כל שטחי אתר ההסעדה, התחומים בצבע כחול בתשריט המצ"ב **כנספח ג'1** להסכם;

"השירות"
הכשרה, הפעלה וניהול של מתקן המזון בהתאם להוראות המכרז וההסכם;

"תפריט"
רשימת הפריטים שיימכרו במתקן המזון כמפורט **כנספח ג'2** המצורף להסכם זה כחלק בלתי נפרד הימנו;

"פדיון חודשי"
כל תמורה, תקבולים, תשלומים והכנסות המגיעים ו/או שיתקבלו אצל המפעיל, לרבות עבור שירותים ו/או טובין מכל סוג שהוא, בין אם הם ניתנים ו/או מבוצעים ו/או מוזמנים בשטח המתקן והעמדה הנוספת ובין אם בכל מקום אחר, בניכוי מע"מ. תקבולים בהמחאות דחיות, בחיובים עפ"י כרטיסי אשראי, בתלושים או בכל צורת תשלום או חיוב אחרת יחשבו כתקבול במועד עשיית העסקה בגינה ניתנו.

2. **להלן נספחי ההסכם:**

נספח ג'1 - תשריט;

נספח ג'2 - תפריט מתקן המזון;

נספח ג'3 - תוכניות ההכשרה של מתקן המזון;

נספח ג'4 - טופס הרשאה לניהול מתקן המזון על ידי זכייך;

נספח ג'4(א) - כתב ערבות והתחייבות לשיפוי לחתימה על ידי המפעיל;

נספח ג'4(ב) - כתב התחייבות ושחרור לחתימה על ידי הזכייך;

נספח ג'5 - ערבות ביצוע;

נספח ג'6 ו- ג'6א' - אישורי קיום ביטוחים;

נספח ג'7 - הוראות ביטחון ובטיחות.

3. **הצהרות**

3.1. המפעיל מצהיר כי הינו בעל הידע, הניסיון, היכולת, המומחיות, הכשירות, כח-האדם, האמצעים והמיומנויות לביצוע יעיל ומיטבי של השירות על פי ההסכם ובהתאם להוראות הדין.

- 3.2. המפעיל מתחייב לבצע את כל התחייבויותיו על פי הסכם זה ולספק את השירות, תוך הקפדה על מילוי חובותיו בהתאם להסכם זה ובהתאם להוראות כל דין.
- 3.3. מבלי לגרוע מן האמור לעיל, המפעיל מצהיר כי הוא בעל כל ההיתרים, האישורים והרישיונות הנדרשים על פי כל דין ועל-פי הסכם זה, לשם מתן השירות וכי הוא מתחייב להוסיף ולמלא אחר כל התנאים העומדים בבסיס ההיתרים, האישורים והרישיונות כאמור, ולהחזיקם כשהם ברי תוקף במשך כל תקופת ההתקשרות, על חשבונו.
- 3.4. המפעיל מצהיר כי ידוע לו כי ברחבי הקמפוס, לרבות הבניין הראשי, מוצבות לשימוש הציבור, מכוונות אוטומטיות לממכר פריטי מזון, משקאות (קרים וחמים), גלידות וחטיפים, המופעלות על ידי ספק על פי היתר שניתן לו על ידי האוניברסיטה. כמו כן פועלים בבניין הראשי, בשדרת החנויות הממוקמת בכניסה אליו ובאתר ההסעדה בבניין הראשי, מתקני מזון נוספים מסוגים שונים. המפעיל מצהיר כי לא תהיה לו כל טענה ו/או דרישה ו/או תביעה בעניין זה לרבות בנושא תחרות, אבדן רווחים וכיו"ב.
- 3.5. המפעיל מצהיר כי ידוע לו כי אין בהסכם זה כדי למנוע מהאוניברסיטה להפעיל מתקני מזון מכל סוג שהוא ברחבי הקמפוס, לרבות באתר ההסעדה, בין בעצמה ובין באמצעות גורם שלישי, וכי אין בהסכם זה כדי להקנות למפעיל, במפורש או במשתמע, בלעדיות כלשהי. עוד יובהר, כי קיימת אפשרות שמספר מתקני מזון ברחבי הקמפוס ימכרו מזון אסייתי והמפעיל מוותר על כל טענה בעניין זה כלפי האוניברסיטה.
- 3.6. המפעיל מצהיר כי ידוע לו כי שעות ותקופות הפעילות של מתקן המזון באוניברסיטה נתונים לשינויים בהתאם לשיקול דעתה הבלעדי של האוניברסיטה וכי אין באמור בהסכם זה כדי להוות מצג ו/או הבטחה כלשהי בעניין זה, ולמפעיל לא תהא כל טענה ו/או תביעה ו/או דרישה בעניין זה.
- 3.7. המפעיל מצהיר כי ידוע לו שכל הנתונים והמידע המפורטים בהסכם זה על נספחיו ניתנו לצורך התרשמות בלבד ואין בהם כדי ליצור מצג ו/או התחייבות כלשהי מצד האוניברסיטה.
- 3.8. המפעיל מצהיר כי הוא מודע לכך שבמסגרת שנה אקדמית, מטבע הדברים, היקף הפעילות החדשי אינו זהה והוא משתנה בתקופות מסוימות כגון חופשות/תקופות בחינות וכיוצ"ב. המפעיל מצהיר כי לקח נתון זה בחשבון בעת הגשת הצעתו במכרז וכי הוא מוותר על כל טענה בעניין כלפי האוניברסיטה.
- 3.9. המפעיל מצהיר כי ידוע לו שהאוניברסיטה לא תפצה ולא תשפה אותו בגין אובדן הכנסות, מכל סיבה שהיא, לרבות לא בנסיבות של שביתה, השבתה, פעולות מאורגנות או אינדיווידואליות של סטודנטים ואגודת הסטודנטים, ירידה במספר הסטודנטים והמבקרים באוניברסיטה מכל סיבה שהיא, לרבות בנסיבות של כוח עליון וכיו"ב.
- 3.10. המפעיל מצהיר כי ידוע וברור לו שהפעלת מתקן המזון בשטח אוניברסיטה הינה בעלת מאפיינים ייחודיים ובכלל זה החשיבות הקריטית שבתפעול העסק במהירות וביעילות ובזמני פעילות המאופיינים ב"גלים" של לקוחות כמו למשל בזמני הפסקות ו/או בין שיעורים ולכן על המפעיל להיערך למתן שירות לכמות גבוהה של לקוחות בזמנים קצרים ועל המפעיל לקחת זאת בחשבון בביצוע השירותים.
- 3.11. המפעיל מצהיר כי כל מוצרי המזון שיסופקו על ידו, יוכנו תוך הקפדה על דרישות תברואה, איכות ומבחר כמפורט בתפריט, ובהתאם להוראות כל דין ו/או היתר, לרבות הוראות משרד הבריאות.
- 3.12. המפעיל מתחייב להשתמש בשטח הנכס אך ורק בהתאם לאמור בהסכם זה, ולא להשתמש בו למטרות אחרות או באופן אחר כלשהו.
- 3.13. המפעיל מצהיר כי ידוע לו כי על סמך הצהרותיו אלה התקשרה עמו האוניברסיטה בהסכם זה.
- הוראות סעיף זה לעיל, על תת סעיפיו, הן מעיקרי ההסכם והפרתן תהווה הפרה יסודית של ההסכם.**

4. הרשאה להפעלת מתקן המזון

- 4.1. בתמורה ובכפוף למילוי מלוא התחייבויות המפעיל על פי הסכם זה על נספחיו, לשיעור רצונה המלא של האוניברסיטה, נותנת בזה האוניברסיטה למפעיל, והמפעיל מקבל בזאת מאת האוניברסיטה הרשאה לשפץ, להכשיר, לצייד, לרהט, לנהל ולהפעיל את מתקן המזון בהתאם לתנאי הסכם זה, כמפורט להלן.

- 4.2 מתן ההרשאה להפעלת מתקן המזון, על פי הסכם זה, מותנית בהתקיים התנאים המצטברים הבאים:
- 4.2.1 סיום עבודות ההכשרה כמפורט בהסכם זה;
- 4.2.2 עמידה במלוא ההתחייבויות הכספיות על פי הסכם זה, לרבות בנושא הערבות והביטוח;
- 4.2.3 הסכם זכיינות בתוקף – במקרה בו אישרה האוניברסיטה הפעלת המתקן באמצעות זכיון מטעם המפעיל;
- 4.2.4 עמידה בדרישות כל דין ו/או היתר (לרבות חוק רישוי עסקים ותקנותיו) וכן עמידה בדרישות הכשרות והתברואה, בהתאם להוראות הדין, הוראות משרד הבריאות והוראות הסכם זה;
- 4.2.5 עמידה בהוראות הסכם זה בכל הנוגע לפריטים שיימכרו במתקן המזון ומחיריהם.
- 4.3 אין במתן ההרשאה לשיפוץ, הכשרת, ריהוט ואבזור מתקן המזון ו/או בתשלום דמי השכירות החודשיים, כהגדרתם להלן, כדי להקנות למפעיל זכות כלשהי בשטח מתקן המזון מעבר להרשאה להכשירו, לנהלו ולהפעילו במשך תקופת ההתקשרות (כהגדרתה להלן).
- 4.4 מובהר כי הרשות להפעלת מתקן המזון הינה לתקופה מוגבלת וקצובה מראש, כנקוב בהסכם להלן ואין בה כדי להקנות למפעיל זכות כלשהי בשטח הנכס מעבר למטרת ביצוע השירותים על פי הוראות הסכם זה.
- הוראות סעיף זה לעיל, על תת סעיפיו, הן מעיקרי ההסכם והפרתן תהווה הפרה יסודית של ההסכם.**

5. תקופת ההתקשרות

- 5.1 תקופת ההתקשרות בין המפעיל לאוניברסיטה להפעלת וניהול מתקן המזון על פי הסכם זה, תחל במועד חתימת המפעיל על הסכם זה ותימשך 84 חודשים, קרי, החל מתאריך _____ עד לתאריך _____ [ירשם לאחר הזכייה] (להלן: **"תקופת ההתקשרות"**).
- 5.2 מובהר כי תקופת הכשרת מתקן המזון, ריהוטו וציודו, לרבות עבודות התשתית במתקן, על פי הוראות ההסכם, (לרבות תכנון ההכשרה ואישור התכניות על ידי גורמי האוניברסיטה) תחל ביום תחילת תקופת ההתקשרות (ביום חתימת המפעיל על הסכם זה) ותסתיים לכל המאוחר בתוך 90 יום ממועד זה (להלן: **"תקופת ההכשרה"**).
- 5.3 תקופת הפעלת וניהול מתקן המזון על פי הוראות הסכם זה, תחל במועד תום תקופת ההכשרה, ותסתיים בתום תקופת ההתקשרות (להלן: **"תקופת ההפעלה"**).
- 5.4 מובהר כי **תקופת ההכשרה ותקופת ההפעלה** יהוו יחדיו את **תקופת ההתקשרות**. למפעיל שמורה זכות ברירה להאריך את תקופת ההתקשרות בשתי (2) תקופות נוספות בנות 36 חודשים כל אחת, באותם התנאים, בכפוף לקיום תנאים הבאים: (א) המפעיל עמד בכל התחייבויותיו על פי הסכם זה לשביעות רצון האוניברסיטה (ב) המפעיל הודיע בכתב על כוונתו לממש את האופציה לא יאוחר מ- 90 ימים לפני תום תקופת ההתקשרות (ג) המפעיל ימציא לאוניברסיטה ערבות בנקאית ואישורי ביטוח, על פי תנאי הסכם זה, תקפים לתקופת האופציה כתנאי למימושה (להלן: **"האופציה"**).
- 5.5 יצוין כי נכון למועד פרסום המכרז מצוי מפעיל אחר בשטח מתקן המזון אשר עתיד לפנות עד ליום 30.09.2024. ככל ומסיבה כלשהי המפעיל הנוכחי הנ"ל לא יפנה את שטח מתקן המזון בתוך 60 ימים ממועד חתימת המפעיל על הסכם זה, תעמוד לאוניברסיטה ו/או למפעיל הזוכה הזכות לבטל את ההתקשרות מבלי שהדבר יהווה הפרה של מי מהצדדים ומבלי שתעלה כל טענה ו/או תביעה ו/או דרישה של צד כלפי משנהו בדבר מימוש זכות זו. מובהר כי במקרה זה תקופת ההתקשרות בין הצדדים תתחיל ביום מסירת הנכס למפעיל (ולא ביום חתימת המפעיל על ההסכם) ולא ישולמו על ידו דמי שכירות ו/או כל תשלומים נלווים מכל מין וסוג עד למועד הודעת האוניברסיטה על מסירת הנכס בפועל.
- 5.6 האוניברסיטה תהא רשאית להביא התקשרות זו לסיומה בכל עת באופן מידי, במקרה שהפר המפעיל, בין בעצמו ובין על ידי אחרים, הוראה מהוראות הסכם זה המהווה הפרה יסודית של ההסכם, וזאת על פי שיקול דעתה הבלעדי של האוניברסיטה ובהתאם לזכויותיה על פי הסכם זה ועל פי כל דין.

6. התמורה

- 6.1 תמורת הזכות לנהל ולהפעיל את מתקן המזון על פי תנאי ההסכם, מתחייב המפעיל לשלם לאוניברסיטה דמי שכירות חודשיים בגובה "דמי השכירות המשתנים" או "דמי השכירות הקבועים" כהגדרתם להלן- **לפי הגבוה מבניהם** (להלן: "התמורה" או "דמי השכירות החודשיים").
- 6.2 "דמי השכירות המשתנים" הנם _____ אחוזים מן הפדיון החודשי של מתקן המזון באותו החודש, בהתאם לשיעור הפדיון שהוצע על ידו במסגרת הצעתו למכרז [ימולא על ידי האוניברסיטה לאחר הזכייה במכרז], (לעיל ולהלן: "דמי שכירות משתנים").
- 6.3 "דמי שכירות הקבועים" הנם סך חודשי של 155 ₪ למ"ר בהתאם לגודל המתקן הכולל כמוגדר לעיל (דהיינו 88 מ"ר) (להלן: "דמי שכירות קבועים"). דמי השכירות הקבועים יוצמדו למדד המחירים לצרכן מידי חודש בהתאם למדד הבסיס שיהיה ידוע במועד חתימת ההסכם.
- 6.4 אופן החישוב של דמי השכירות המשתנים:
- 6.4.1 המפעיל ימסור לאוניברסיטה מידי חודש דו"ח על גובה הפדיון החודשי עבור כל חודש קודם עד ה- 20 לחודש העוקב (להלן: "החודש הקובע"), מאושר ומאומת ע"י רו"ח עבור החודש הקובע (להלן: "דו"ח הפדיון החודשי"). רוה"ח יצהיר בדיווח לאוניברסיטה כי הפדיון החודשי כאמור דווח לרשויות המס.
- 6.4.2 דמי השכירות המשתנים ייקבעו בהתאם לדו"חות הפדיון החודשיים שמסר המפעיל לאוניברסיטה כאמור לעיל (להלן: "החשבון החודשי").
- 6.4.3 המפעיל ימסור לאוניברסיטה עד ה- 25 לחודש שלאחר תום כל שנת שכירות דו"ח פדיון שנתי ערוך לכל חודש בנפרד, מאומת על ידי רו"ח. רוה"ח יצהיר בדיווח לאוניברסיטה כי הפדיון השנתי כאמור דווח לרשויות המס.
- 6.5 דמי השכירות החודשיים ישולמו לאוניברסיטה על בסיס חודשי. התמורה עבור כל חודש תשולם בפועל לידי האוניברסיטה לא יאוחר מ-45 ימים מיום הוצאת החשבון החודשי.
- 6.6 מובהר כי לדמי השכירות החודשיים כאמור לעיל יתווסף מע"מ כשיעורו על פי דין שיהיה בתוקף במועד הוצאת החשבון החודשי.
- 6.7 למרות האמור בסעיף זה לעיל, במהלך תקופת ההכשרה, לא ייגבו מן המפעיל דמי שכירות חודשיים. דמי השכירות החודשיים ייגבו החל מיום תחילת תקופת ההפעלה בפועל, כהגדרתה לעיל, או החל מתום 90 ימים מתחילת תקופת ההתקשרות, כמוקדם מבניהם. למען הסר ספק, התשלומים הנלווים בגין הוצאות חשמל, מים, ארנונה וכיו"ב בגין הוצאות המתקן, ישולמו על ידי המפעיל לאורך כל תקופת ההתקשרות החל ממועד חתימתו על הסכם זה.
- 6.8 מבלי לגרוע באמור בכל מקום בהסכם, האוניברסיטה תהיה רשאית בעצמה ו/או על ידי נציג מטעמה לעיין ולבדוק בכל דרך שתמצא לנכון את סדרי הרישום של המחזור הכספי של המפעיל ואת אמינות דו"חות הפדיון שלו, וכן כל דו"ח כספי המתייחס למתקן המזון, לרבות הדו"חות למע"מ. לצורך כך תהא האוניברסיטה זכאית להיכנס לשטח הנכס בכל זמן סביר, לעיין במסמכי הנהלת החשבונות של המפעיל ובדו"חות המוגשים מטעמו לרשויות המס, לבדוק את סרטי הקופה הרושמת ו/או בכל דרך לפי שיקול דעתה בכדי לבדוק ולוודא את עמידת המפעיל בהוראות ההסכם. כן תהיה האוניברסיטה רשאית לדרוש מהמפעיל להמציא ו/או להפיק דיווח מפורט על כל הכנסות המפעיל לפי שיקול דעתה הבלעדי.
- 6.9 מבלי לגרוע מן הסעדים הנתונים לאוניברסיטה על פי דין ועל פי הוראות הסכם זה, פיגר המפעיל בתשלום התמורה, או כל חלק ממנה, יישא הסכום שבפיגור ריבית פיגורים בשיעור הריבית המרבית הנהוגה בבנק הפועלים בע"מ בגין חשבונות עו"ש דביטוריים, בחריגה בלתי מאושרת, החל מהיום בו נועד לתשלום ועד לתשלום בפועל.
- 6.10 **תמורה בגין כיבודים** (כמפורט בסעיף 11.11 להלן) תשולם למפעיל על בסיס חודשי בתום כל חודש. המפעיל יגיש לאוניברסיטה חשבון לא יאוחר מהיום ה-10 שבחודש שלאחר תום כל חודש בצירוף חשבונית מס כדין. האוניברסיטה תבדוק את החשבון שיוגש על ידי המפעיל, ולאחר שיאושר על ידה, תשלמו לא יאוחר מ-30 ימים מתום החודש בו הוא הומצא לאוניברסיטה, ובלבד שלא נפלו בו טעויות או קיימים חילוקי דעות לגבי תוכנו.

6.11. המפעיל ימציא לאוניברסיטה חשבונית מס כדין בגין כל תשלום ותשלום.
הוראות סעיף זה לעיל, על תת סעיפיו, הן מעיקרי ההסכם והפרתן תהווה הפרה יסודית של ההסכם.

7. התשלומים הנלווים

7.1. במשך כל תקופת ההתקשרות – החל מיום חתימת המפעיל על ההסכם – המפעיל מתחייב לשאת, לשלם ולפרוע את כל ההוצאות החלות בגין הפעלת מתקן המזון והפעלת הציוד שבו, לרבות המסים, ההיטלים, האגרות, חשבון טלפון, חשמל, גז, הארנונה ותשלומי חובה למיניהם, בלא יוצא מן הכלל.

תשלומי הארנונה ישולמו במישרין על ידי המפעיל לעיריית חיפה. תשלומי חשבון הטלפון ישולמו במישרין לבזק או לחברה הסלולארית בה נמצא המנוי. בגין צריכת גז התשלום ישולם ישירות לספק.

7.2. מבלי לפגוע בכלליות האמור לעיל, יישא המפעיל בכל הוצאות החשמל והמים בתקופת ההתקשרות בגין הפעלת המתקן כפי שיפורט להלן:

7.2.1. חיוב המפעיל בגין צריכת החשמל והמים ייעשה לפי קריאת מונים שתבצע על ידי האוניברסיטה על פי תעריף תעו"ז רלוונטי של אוניברסיטת חיפה לתקופת החיוב. התשלום יתבצע אחת לחודשיים, לא יאוחר מ- 14 ימים מקבלת ההודעה על החיוב.

7.2.2. בגין החזר הוצאות אלה לא יומצא למפעיל טופס דיווח עסקת אקראי אלא חשבון בלבד.

7.3. במשך כל תקופת ההתקשרות המפעיל יישא בכל הוצאות ההתקנה של הטלפונים והמחשבים בשטחי המתקן, וכן בהוצאות הטלפון והאינטרנט השוטפות, וישלם את כל חשבוניות הטלפון והאינטרנט המתייחסים לטלפונים למחשבים ולפקסים שבשטח המתקן. הזמנת והתקנת קווי טלפון ישירים חיצוניים – תבוצע על ידי המפעיל ישירות ועל חשבונו.

7.4. מבלי לגרוע מן הסעדים הנתונים לאוניברסיטה על פי כל דין ועל פי הוראות הסכם זה, יישא הסכום שבפיגור ריבית פיגורים בשיעור הריבית המרבית הנהוגה בבנק הפועלים בע"מ בגין חשבונות עו"ש דביטוריים, בחריגה בלתי מאושרת, החל מהיום בו נועד לתשלום ועד לתשלום בפועל.

הוראות סעיף זה לעיל, על תת סעיפיו, הן מעיקרי ההסכם והפרתן תהווה הפרה יסודית של ההסכם.

8. עבודות הכשרה

8.1. בהסכם זה - "עבודות הכשרה" משמען - כל עבודות הבינוי, השיפוץ, ההכשרה, התשתית, הציוד והריהוט של שטח מתקן המזון לרבות גימור סופי, עיצוב, ציוד וריהוט, שתבוצענה לפי תוכניות הכשרה מפורטות שיוכנו על ידי המפעיל ויאושרו מראש על ידי כל הגורמים הרלוונטיים באוניברסיטה. תוכניות כאמור יצורפו להסכם זה **כנספח ג'3** ויהוו חלק בלתי נפרד הימנו.

למען הסר ספק, מובהר כי תוכניות הכשרה המפורטות ידרשו את אישורה המלא של האוניברסיטה, והמפעיל יהא מחויב להכניס בהן שינויים לבקשת האוניברסיטה ולהתאימן לדרישותיה ולצרכיה, הכל על פי שיקול דעתה המוחלט (לרבות התאמת חזית המתקן לחזיתות המתקנים האחרים לבקשת האוניברסיטה).

8.2. כל עבודות הכשרה תבוצענה על ידי המפעיל, ועל חשבונו, במסגרת תקופת הכשרה או בכל מועד אחר שבו יידרש לעשות כן על ידי האוניברסיטה, בתיאום מראש, ולפי תוכניות הכשרה המפורטות שיאושרו על ידי האוניברסיטה.

8.3. המפעיל יציג לאוניברסיטה את תוכניות הכשרה המפורטות ויקבל על כך אישור מראש של כל הגורמים הרלוונטיים באוניברסיטה לרבות מהנדס האוניברסיטה, אדריכלית האוניברסיטה, מהנדס החשמל ויועצת הבטיחות.

8.4. מובהר, כי במסגרת עבודות הכשרה יידרש המפעיל להכשיר את שטח המתקן וכי ההכשרה תכלול בין היתר, סיוד וצביעה, תיקוני רצפה, קירות תקרה וכד', בדיקת תשתיות (חשמל, גילוי וכיבוי אש ועשן, ביוב, מים, מנדפים) וטיפול בהן במידת הצורך.

- 8.5. כל תוספת ו/או חריגה מהתוכניות והמפרטים כאמור מותנית באישור מפורש מראש ובכתב של סמנכ"ל הנדסה ותפעול באוניברסיטה ו/או מי מטעמו.
- 8.6. המפעיל מתחייב לבצע את עבודות ההכשרה באופן שתגרם הפרעה מזערית, ככל הניתן, לתפקודה השוטף של האוניברסיטה, ולגורמים שלישיים בתחומה.
- 8.7. כמו כן, מובהר כי האוניברסיטה תהא רשאית להורות למפעיל על השעות בהן מותר לבצע עבודות ההכשרה ולחילופין על שעות בהן עליו לחדול מביצוען.
- 8.8. מובהר בזאת כי בתקופת ביצוע עבודות ההכשרה אין ולא תהא למפעיל או מי מטעמו זכות חזקה בשטח המתקן, והם יהיו ברי רשות לביצוע עבודות ההכשרה כאמור בלבד.
- 8.9. המפעיל לבדו יהיה אחראי לציוד ולחומרים שיובאו על ידו או על ידי מי מטעמו לשם ביצוע עבודות ההכשרה משך כל זמן הימצאם בשטח האוניברסיטה. המפעיל לא יניח כל ציוד או חומר במתקן המזון, בפתחו ובסביבתו ללא תיאום מראש עם האוניברסיטה וללא אישורה.
- 8.10. המפעיל או מי מטעמו לא יהיה רשאי לאחסן או להניח חומרים וציוד בשטח האוניברסיטה שמחוץ לשטח מתקן המזון.
- 8.11. המפעיל, והוא בלבד, יהיה אחראי כלפי האוניברסיטה וכלפי כל צד ג' שהוא, בגין כל נזק ו/או הפסד, ישיר או עקיף, שיגרם למתקן המזון ו/או לרכוש האוניברסיטה ו/או לאוניברסיטה ו/או לכל צד ג' שהוא בקשר עם ביצוע עבודות ההכשרה. מבלי לפגוע ו/או לגרוע מאחריות המפעיל כאמור, יבטח המפעיל את ביצוע עבודות ההכשרה כאמור בסעיף 20 להלן.
- 8.12. המפעיל יפצה וישפה את האוניברסיטה בקשר לכל תשלום, הוצאה (כולל שכר טרחת עורך דין), נזק, אובדן, הפסד או חבות שנגרמו או העלולים להיגרם לה כתוצאה או בקשר לנזק מהנזקים להם אחראי המפעיל לפי הוראות סעיף זה.
- 8.13. המפעיל מתחייב למלא בעצמו ולוודא שכל עובדיו ו/או קבלנים מטעמו ו/או כל אדם אחר מטעמו ימלאו אחר כל הנחיות הבטיחות הנדרשות בדין וכן, לפעול בהתאם להוראות הבטיחות והבטיחות המצורפות להסכם זה **בנספח ג' 6** ומהוות חלק בלתי נפרד הימנו.
- 8.14. האוניברסיטה תקיים פיקוח עליון על ביצוע עבודות ההכשרה באמצעות סמנכ"ל הנדסה ותפעול באוניברסיטה או אדם אחר מטעמו, והמפעיל מתחייב להישמע להוראותיו. אין בפיקוח כאמור כדי ליצור יחסי עובד-מעסיק בין האוניברסיטה לבין המפעיל ו/או עובדיו ו/או מי מטעמו.
- 8.15. המפעיל מתחייב כי אספקת חומרי הבניה ופינויים לאתר פינוי יתבצעו בהתאם לדין ואך ורק דרך פתחים חיצוניים של שטח מתקן המזון, במיכלי פינוי סגורים, כך שהלכוך לא יתפזר בשטח האוניברסיטה, והכל בהתאם להוראות האוניברסיטה.
- 8.16. המפעיל אחראי בלעדית לכך כי כל עבודות ההכשרה יבוצעו על פי הוראות הדין וכי ישיג כל רישיון ו/או אישור ו/או היתר הדרוש לביצוע עבודות ההכשרה. המפעיל ישפה את האוניברסיטה בגין כל נזק ו/או חבות שיגרמו לה כתוצאה מביצוע עבודות ההכשרה, או כל חלק מהן שלא על פי דין.
- 8.17. אם המפעיל יחרוג מביצוע והשלמת עבודות ההכשרה מעבר לתקופת ההכשרה, ללא הסכמתה המפורשת בכתב של האוניברסיטה, ו/או יפר כל הוראה אחרת המפורטת בהסכם זה, תהיה האוניברסיטה רשאית להורות על הפסקת עבודות ההכשרה, או כל חלק מהן, לאלתר, ולשם כך למנוע את כניסת עובדי ו/או קבלני ו/או קבלני המשנה של המפעיל לתחום האוניברסיטה.
- 8.18. מוסכם בין הצדדים כי בכל מקרה בו המפעיל לא יסיים את עבודות ההכשרה עד לתאריך סיום תקופת ההכשרה, מכל סיבה שהיא, ו/או יהיה ברור עוד קודם לכן לאוניברסיטה כי המפעיל לא יסיים את עבודות ההכשרה במועד כאמור, מבלי שקיבל לכך את אישור האוניברסיטה מראש ובכתב, יהווה הדבר הפרה יסודית של ההסכם ויחולו ההוראות הבאות:
- 8.18.1. האוניברסיטה תהא רשאית לבצע את עבודות ההכשרה בעצמה או לפנות את המפעיל ו/או מי מטעמו משטח המתקן, לפי שיקול דעתה, ויחולו הוראות סעיף 26 להלן. במקרה בו האוניברסיטה תבצע את עבודות ההכשרה בעצמה כאמור יישא המפעיל בעלויות עבודות ההכשרה ולא תהא לו כל תביעה או טענה בקשר לכך;
- 8.18.2. מבלי לגרוע מן האמור לעיל, ולמרות האמור בסעיף 26 להלן, ישלם המפעיל את דמי השכירות הקבועים, כהגדרתם לעיל, וישא בכל יתר התשלומים בהם עליו

- לשאת על פי הסכם זה ויעמוד בכל יתר התחייבויותיו כמפורט בהסכם זה, וזאת החל ממועד תחילת תקופת ההתקשרות ועד למועד כניסת ביטול ההסכם לתוקפו ;
- 8.18.3 האוניברסיטה לא תהא אחראית לכל עיכוב או איחור בהכשרת המתקן ו/או לעיכוב בתחילת תקופת ההפעלה, והמפעיל ישפה ו/או יפצה את האוניברסיטה בשל כל הפסד, נזק או הוצאה שייגרמו עקב העיכוב כאמור.
- 8.19 מנהל פיתוח עסקי וסמנכ"ל הנדסה ותפעול ו/או מי מטעמם יקבעו ויאשרו את סיום עבודות ההכשרה, לרבות מועד סיומן, וקביעותיהם תהיינה סופיות.
- 8.20 חיבור לתשתיות :
- 8.20.1 האוניברסיטה תספק תשתיות חשמל, מים, מיזוג, גז, וטלפון (כולל למערכת כיבוי אש) וביוב עד לכניסה למתקן המזון, בכלל זה אספקת אמצעי מנייה לצריכת המים והחשמל ;
- 8.20.2 מובהר כי עבודות התשתית הנדרשות לשם הפעלת המתקן המוצע, בתוך שטח המתקן, תבוצענה על ידי המפעיל ובאחריותו כחלק מעבודות ההכשרה.
- 8.20.3 כל עבודות התשתית תבוצענה רק לאחר שהמפעיל יגיש לאוניברסיטה תכניות חשמל (תאורה וכוח) ותוכניות גילוי עשן וכיבוי אש לאישורה. התוכניות יהיו ממוחשבות בפורמט DWG ו-PDF ויהיו כפופות לאישור כל הגורמים המוסמכים באוניברסיטה ;
- 8.20.4 תכניות מערכת החשמל וכיבוי האש יעשו על ידי גורם מוסמך ובהתאם לדרישות החוק ויהיו חתומות כנדרש ;
- 8.20.5 מובהר כי כל עבודות החשמל במתקן המזון יעשו אך ורק על פי דין ויבוצעו ע"י חשמלאי בעל רישיון מתאים לגודל החיבור ;
- 8.20.6 בתום עבודות ההכשרה ולפני חשמול המערכת המפעיל יגיש דו"ח בודק חשמל למתקן המזון. ללא דו"ח בודק מאושר ואישור מערכות גילוי וכיבוי אש לא יחובר מתקן המזון לרשת החשמל ;
- 8.20.7 המפעיל יבצע אחת לשנה על חשבונו בדיקת תקינות למערכת החשמל על ידי גורם מוסמך ויגיש לאוניברסיטה אישור חתום המעיד על תקינות מערכת החשמל ;
- 8.20.8 על המפעיל לבצע על חשבונו טיפול שנתי למערכת הנידוף לרבות החלפת מסנני פחם ומסנני שק במנדפים ;
- 8.20.9 על המפעיל לבצע על חשבונו בדיקה שנתית למערכות גילוי האש שבמתקן המזון, ולוודא הימצאותם של מטפים תקינים והכול על-פי הנחיות כב"ה.
- 8.21 מובהר כי המפעיל הוא שיישא בכל עלויות עבודות ההכשרה כהגדרתן לעיל והוא מוותר מראש על כל טענה בנושא זה.
- 8.22 המפעיל מצהיר כי ראה ובדק את שטח המתקן ומצא אותו מתאים והולם לייעודו בתנאי הסכם זה, ולא תהיה לו כל טענה ו/או תביעה בקשר לכך.
- הוראות סעיף זה לעיל, על תת סעיפיו, הן מעיקרי ההסכם והפרתן תהווה הפרה יסודית של ההסכם.**

9. חצר המשק

- 9.1 האוניברסיטה ייחדה שטח של כ- 325 מ"ר במפלס ה- 500 של הבניין הראשי, בסמוך למחסנים, אשר משמש לפריקה וטעינה ולריכוז ופינוי אשפה (לרבות קרטונים) (להלן: "חצר המשק").
- 9.2 בחצר המשק באוניברסיטה עומד דחסן אשפה, אליו מוביל פיר אשפה, שממוקם ליד מעלית השירות במפלס המטבח של אתר ההסעדה וכלוב לאיסוף קרטונים.
- 9.3 למפעיל תינתן האפשרות לעשות שימוש בחצר המשק למטרות פריקה טעינה, ריכוז ופינוי אשפה וקרטונים, כמפורט להלן.

10. ריהוט, אבזור וציוד

- 10.1. המפעיל מתחייב במסגרת עבודות ההכשרה ובכל עת שיידרש לעשות כן, לצייד את מתקן המזון ולרהטו על חשבונו, בכל האמצעים, האביזרים, המתקנים, הריהוט, מוצרי החשמל, כלי האוכל, וכל ציוד אחר הדרוש לניהולו והפעלתו באופן סדיר, תקין והולם וברמה גבוהה (להלן: "הציוד").
- 10.2. כל השקעות המפעיל כאמור, אשר אינם מחוברים לקרקע ו/או לקיר, הינם בבחינת רכוש של המפעיל והמפעיל מתחייב לפנות את הציוד משטח מתקן המזון בסיום תקופת ההתקשרות. למען הסר ספק, מובהר בזה כי בכל מקרה, כל השקעות המפעיל במתקן המזון לרבות ציוד, ריהוט ואביזרים, המחברים למבנה חיבור של קבע ו/או מותאמים למבנה, יהיו רכוש הבלעדי של האוניברסיטה.
- 10.3. המפעיל אחראי אחריות בלעדית לשמירת הציוד מפני כל פגיעה, אבדן, גניבה ונזק ומתחייב להקפיד על אחזקתו התקינה בכל עת, באופן ראוי להפעלה וניהול של מתקן המזון אין האוניברסיטה בבחינת שומר הציוד ו/או המלאי ולא יחול עליה חוק השומרים, תשכ"ז-1967. מובהר, כי האוניברסיטה אינה אחראית, באופן כלשהו לאובדנם, גניבתם, פגיעתם והינזקותם של הציוד ו/או המלאי בכל צורה שהיא.
- 10.4. המפעיל מתחייב לתקן, על חשבונו, כל קלקול, נזק ופגם שיתהוו או ייגרמו לציוד מיד עם התהוותם. נמנע המפעיל, מכל סיבה שהיא מלתקן כל קלקול, נזק ופגם כאמור, האוניברסיטה תהא רשאית לתקן את הציוד והמפעיל מתחייב במקרה זה, לשפות את האוניברסיטה בגין הוצאות התיקון בתוך 14 ימים ממועד דרישתה הראשונה בכתב. סכום ההוצאות כאמור יהיה צמוד למדד המחירים לצרכן מהמועד שבו על המפעיל לשלמו ועד ליום תשלומו בפועל לאוניברסיטה.
- 10.5. פרטי נציג המפעיל לצורך קבלת הודעות שוטפות מן האוניברסיטה במהלך כל תקופת ההתקשרות : שם _____ תפקיד _____ טלפון _____ אימייל _____ המפעיל יודע לאוניברסיטה ללא דיחוי על כל שינוי זמני או קבוע בזהות הנציג כאמור או בפרטי ההתקשרות עמו ויעביר לה פרטי ההתקשרות מעודכנים.
- הוראות סעיף זה לעיל, על תת סעיפיו, הן מעיקרי ההסכם והפרתן תהווה הפרה יסודית של ההסכם.**

11. ניהול והפעלת מתקן המזון

- המפעיל מתחייב לעמוד בכל התנאים והדרישות המפורטים להלן :
- 11.1. מתקן המזון והפריטים שיימכרו בו
- 11.1.1. המתקן יפעל במתכונת הגשה עצמית, לאור אופי הפעילות הייחודי של האוניברסיטה ("פיקים" בזמן הפסקות בין שיעורים). המפעיל יידרש לאספקת כמות גדולה של מנות במשכי זמן קצרים.
- 11.1.2. המפעיל ימכור במתקן המזון את כל הפריטים המופיעים בתפריט המצורף להסכם זה **כנספח ג' 2** (כפי שהוצע במסגרת הצעתו למכרז) (להלן: "התפריט").
- 11.1.3. המתקן יופעל וינהל בצורה יעילה, מקצועית וברמה גבוהה.
- 11.1.4. המפעיל מתחייב כי כל הפריטים המופיעים בתפריט יעמדו למכירה במשך כל ימי ושעות פעילות המתקן, כמפורט להלן.
- 11.1.5. במקרה שיאזלו פריטים מסוימים, יוחלף הפריט החסר בפריט אחר דומה ככל האפשר, ואשר מחירו דומה ככל האפשר לפריט החסר, וזאת לפרק זמן קצר ככל האפשר ובאישור מראש של האוניברסיטה.
- 11.1.6. המפעיל יתקין במתקן המזון, על חשבונו, שילוט מחירון בולט ו/או מואר, שיוצב במקום בולט לעין, ויכלול את כל סוגי הפריטים הנמכרים במתקן המזון כשבצד כל מנה/פריט יופיע תיאור מילולי ומחיר עדכני.
- 11.1.7. אין מניעה כי המפעיל יבצע משלוחים באמצעות אופנוע/קטנוע/אופניים אל מחוץ לאוניברסיטה באמצעותו או באמצעות ספקי משנה בכפוף לבדיקה ביטחונית של השליחים בכניסה לאוני.

11.2. שעות הפעלת המתקן

11.2.1. המפעיל מתחייב כי מתקן המזון יהיה פתוח לקהל בין הימים א'-ה' בין השעות 11:00 - 19:00. המפעיל יהא רשאי לפתוח את המתקן מוקדם יותר ו/או לסיים מאוחר יותר ו/או לפתוח אותו בימי ו', הכל בתיאום מראש עם אגף הנדסה ותפעול ומנהל פיתוח עסקי באוניברסיטה.

11.2.2. המפעיל יהיה רשאי לצמצם את שעות הפתיחה כאמור בתקופות חגים וחופשות, בתיאום ובאישור מראש ובכתב של האוניברסיטה, וכן מתחייב להרחיב את שעות הפעילות בימים מסוימים, אם יידרש לעשות כן על ידי האוניברסיטה מראש ובכתב.

11.2.3. המפעיל מתחייב לסגור את המתקן בעת קיום טקסי ימי זיכרון באוניברסיטה, וכן לצמצם את שעות הפתיחה בעת קיום אירועים בתחום האוניברסיטה ובמועדים אחרים, אם יעלה הצורך, והכל בהתאם לדרישה מראש של האוניברסיטה. לא קיים המפעיל את הוראות האוניברסיטה בעניין זה, ישלם קנס כספי כמפורט בסעיף 24 להלן. הפרת סעיף זה תהווה הפרה יסודית של ההסכם.

11.3. כשרות

11.3.1. כל המוצרים שיימכרו במתקן המזון יהיו כשרים והמפעיל יחזיק בכל עת בתעודות כשרות תקפה שהוצאה על ידי הרבנות המתייחסת למתקן המזון ובתעודות כשרות נוספות המתייחסות למקום הכנת המזון הנמכר במתקן המזון, ככל שמדובר במקום הנמצא מחוץ לתחומי האוניברסיטה. הסדרת התשלום הנדרש לקבלת תעודת הכשרות תבצע על ידי המפעיל ישירות מול הרבנות ועל חשבוננו.

11.3.2. המפעיל יקפיד על הצגת תעודת הכשרות במקום בולט בשטח מתקן המזון. העתקים מכל תעודות הכשרות יועברו על ידי המפעיל לנציג אגף הנדסה ותפעול באוניברסיטה.

11.3.3. המפעיל יקפיד במשך כל תקופת ההפעלה על נוהלי הכשרות המקובלים במתקני מזון וירכוש פריטים מיצרנים ומשווקים בעלי תעודות הכשר. למען הסר ספק מובהר כי על המפעיל ייאסר למכור מוצרים שהוכנו על ידי גורמים שאינם יצרנים מוכרים ואשר לא קיבלו, בצורתם המוגמרת, תעודת הכשר.

11.4. המוצרים - הכנה, אחסון והגשה

11.4.1. המוצרים יוכנו על ידי המפעיל בשטח מתקן המזון, תוך הקפדה על איכות ומבחר כמפורט בתפריט. מובהר כי המפעיל רשאי לרכוש מוצרים מוגמרים להכנה סופית במתקן ובלבד שירכוש את המוצרים ממקום בעל הכשר, כמפורט לעיל.

11.4.2. המפעיל יאחסן את המוצרים על פי תנאי משרד הבריאות והוראות כל דין.

11.4.3. לצורך קיום התחייבויותיו על פי הסכם זה, המפעיל מתחייב להחזיק בכל עת במקפואים שברשותו מלאי מצרכים מספיק. נציג האוניברסיטה יהיה רשאי לבדוק קיומו של מלאי מצרכים מספיק בכל עת.

11.4.4. המפעיל יקפיד על שמירת גודלו, כמותו ומשקלו של כל מוצר ומוצר שנמכר במתקן המזון לאורך כל תקופת ההפעלה, בהתאם להסכם וכנהוג בסניפיו האחרים.

11.4.5. המפעיל יספק ללקוחותיו מפיות נייר.

11.5. היגיינה ותברואה

11.5.1. המפעיל ימלא אחר כל הדרישות וההוראות הנוגעות להיגיינה ותברואה לפי כל דין או היתר, לרבות דרישות משרד הבריאות, הרשות המקומית וכד'. המפעיל ימלא אחר הדרישות הנ"ל כפי שיעודכנו מעת לעת.

11.5.2. המפעיל יקפיד כי לא יוצעו למכירה מוצרים שפג תוקפם.

11.5.3. המוצרים שיוגשו ויימכרו במתקן יהיו בכל עת טריים וברמה גבוהה

11.5.4. המפעיל מתחייב לבצע לפחות אחת לכל סמסטר, בדיקות מיקרוביאליות על חשבוננו. במקרה שתוצאות הבדיקה לא תהיינה תקינות ו/או לא לשביעות רצון

האוניברסיטה, יבצע המפעיל בדיקה נוספת על חשבונו לאחר שתיקן את הליקויים לאלתר. היו התוצאות של שלוש (3) בדיקות רצופות לא תקינות ו/או לא לשביעות רצון האוניברסיטה - יראו בכך משום הפרה יסודית של ההסכם על ידי המפעיל.

11.5.5. המפעיל מתחייב שלא למכור במתקן מוצרים המכילים שומן טראנס וכן שלא לעשות שימוש בשומן טראנס בהכנת המזון במתקן.

11.5.6. המפעיל מתחייב להחזיק בכל עת במקפיאיים שברשותו "דגימת מזון" של מלאי מצרכים. "דגימת מזון" משמעה דגימות כל מרכיבי התפריט, לכל יום נתון למשך שלושה ימים. נציג האוניברסיטה יהיה רשאי לבדוק קיום הוראות סעיף זה בכל עת.

11.5.7. המפעיל יקפיד על היגיינה אישית של עובדיו; ניקיון שטח מתקן המזון והכלים; הגבהת מוצרי מזון מהקרקע; ניקיון וסדר בחדרי הקירור, במקררים; סילוק וטיפול באשפה ובכלל זה שמירה על ניקיון מיכלי האשפה וריקונם במועד.

11.5.8. המפעיל יאפשר ביקורות של נציגי משרד הבריאות, עיריית חיפה וועדת מתקני המזון באוניברסיטה בכל עת וימלא אחר המלצותיהם ו/או דרישותיהם.

11.5.9. שינוע המוצרים לשטח המתקן יבוצע על ידי המפעיל, על חשבונו, ובהתאם להוראות כל דין. המפעיל יקפיד על תנאי היגיינה, ניקיון וקירור נאות בעת הובלת המוצרים.

11.6. ניקיון

11.6.1. המפעיל מתחייב לדאוג לניקיון שטח המתקן, הציוד, סביבתו ומתקניו, לשביעות רצונה המלא של האוניברסיטה, וזאת על חשבונו המפעיל. אם המפעיל יימנע מלעשות כן, תהיה האוניברסיטה רשאית לנקות כל מקום, מבנה, מתקן או ציוד שלא נשמר בו הניקיון כאמור על ידי המפעיל, ולחייב את חשבונו של המפעיל בכל ההוצאות שתיגרמנה לאוניברסיטה בהקשר לכך. האוניברסיטה תפעיל זכותה לפי סעיף זה לאחר שהמפעיל נמנע מלקיים את הנדרש. הוראות סעיף זה לא תמנענה מהאוניברסיטה לראות בהפרת המפעיל סעיף זה כהפרה יסודית של הסכם זה במקרה שהמפעיל קיבל התראה כאמור ולא נענה.

11.6.2. המפעיל מתחייב לבצע בסוף כל יום עבודה ניקיון יסודי של שטח מתקן המזון באופן שייסגר כשהוא נקי ומסודר.

11.6.3. דחיית הניקיון לבוקר יום המחרת, כמו גם ניקיון חלקי, יהוו הפרת ההסכם לכל דבר ועניין.

11.6.4. על המפעיל לדאוג, על חשבונו, לתחזוקה שוטפת וניקיון של שטח המחסן שבשימוש.

11.7. איסור עישון

על המפעיל ועובדיו חל איסור לעשן בשטח מתקן המזון וביתר המקומות האסורים המסומנים בשלטים שהותקנו על ידי האוניברסיטה.

11.8. אמצעי תשלום במתקן המזון

המפעיל יאפשר שימוש בכרטיסי אשראי ובמזומן, וכן תשלום באמצעות טלפון סלולרי.

11.9. אשפה

11.9.1. המפעיל מתחייב כי יציב בשטח מתקן המזון פחי אשפה בכמות, במיקום ובצורה שייקבעו על ידי האוניברסיטה, וכן כי ירפדם על חשבונו בשקיות אשפה מתאימות, וידאג לריקון השקיות המלאות והחלפתן בשקיות חדשות באופן סדיר. כמו כן מתחייב המפעיל כי ידאג לניקיון הפחים וסביבתם.

11.9.2. מובהר כי פינוי אשפה יעשה אך ורק לתוך הפיר שמצוי ליד המעלית במפלס המטבח, כשהיא ארוזה בשקים סגורים, התואמים את קוטר הפיר, באופן שלא יתקעו לאורכו. המפעיל יקפיד על ניקיון סביבת פתח הפיר, ככל שזה תלוי בו. האשפה תיפול ישירות מהפיר לתוך דחסן שמוצב על ידי האוניברסיטה בחצר המשק. האוניברסיטה תדאג לתפעול הדחסן ופינוי האשפה שהצטברה בו.

11.9.3. מבלי לגרוע מן האמור בסעיף 11.9.1 לעיל, על המפעיל יהא לבודד את מיכלי השתייה ואריזות הקרטון מכל סוג המיועדים למחזור, ולפנותם למיכלי איסוף מיוחדים שיוצבו על ידי האוניברסיטה ויפונו על ידה. המפעיל לא יהא זכאי

לתמורה בגין מיכלי השתייה אלה וחל איסור על המפעיל ו/או עובדיו לאסוף מיכלים אלה.

11.10. פריקה וטעינה

- 11.10.1. המפעיל יהיה רשאי לפרוק ולטעון סחורות בחצר המשק בלבד, תוך התחשבות ביתר המפעילים ובאילוצי האוניברסיטה.
- 11.10.2. על המפעיל יהא להוביל את הסחורות ושאר הדברים הנלווים אליהן, ישירות לשטח המתקן/ המחסן שברשותו, ולהקפיד שלא להותירם, כולם או חלקם, במעבר המשותף לכלל המפעילים בירכתי המטבחים.
- 11.10.3. אין באמור לעיל כדי להגביל את המפעיל בפריקה שתיעשה באמצעות עגלה דנית מכלי רכב שיחנו במגרשי החניה, עליהם תורה האוניברסיטה.

11.11. כיבודים

- 11.11.1. המפעיל יהא רשאי להיענות להזמנות יחידות האוניברסיטה ולספק למשרדים/ ליחידות/ לתכניות לימוד מיוחדות המתקיימות ברחבי הקמפוס, ולכל מקום אחר מחוץ לשטח מתקן המזון את הפריטים המופיעים בתפריט או פריטים אחרים עליהם יוסכם בין הצדדים, במחיר שיוסכם בין הצדדים. ומובהר כי המפעיל יחויב להיענות להזמנות כאמור של מזמינים מהבניין הראשי ומגדל אשכול. המפעיל יספק את ההזמנות כאמור רק על סמך הזמנה חתומה או טופס הזמנת כיבוד לאירוע/ אירוח" חתום, שיועבר אליו על ידי נציג האוניברסיטה.
- 11.11.2. המפעיל יידרש לספק לתלמידים מתכניות מיוחדות המתקיימות ברחבי הקמפוס, ארוחות מהתפריט או הרכב אחר של ארוחות עליהם יוסכם בין הצדדים במחיר שיוסכם בין הצדדים.
- 11.11.3. התמורה בגין כיבודים שיוגשו בהתאם לסעיף זה לעיל, תשולם בהתאם להוראת סעיף התמורה, סעיף 6 לעיל.

11.12. ארוחת בסיס לחברי הסגל והסטודנטים של האוניברסיטה

- 11.12.1. במהלך כל תקופת ההפעלה, המפעיל מתחייב לספק ארוחת בסיס אחת לפחות בשווי של עד 35 ₪ (לא כולל שתיה) לחברי הסגל והסטודנטים של האוניברסיטה בהצגת כרטיס עובד/סטודנט (להלן: "ארוחת הבסיס"). ארוחת הבסיס תכלול חלבון, פחמימה, וירק, כמפורט להלן:

מחיר כולל מע"מ	הארוחה	ארוחת בסיס 1

- 11.12.2. הפרת הוראות ס"ק 11.12.1 לעיל, תיחשב הפקעת מחיר והפרת ההסכם. מבלי לגרוע מזכויות האוניברסיטה עפ"י ההסכם ועל פי כל דין, בהצטרפות שלוש הפקעות/הפרות כאמור, האוניברסיטה תהא רשאית להביא את ההסכם לסיומו, בהתראה בת 30 יום, מבלי שהמפעיל יהא זכאי לפיצוי כלשהו ומבלי שניתנה לו הזכות לתיקון ההפרה.
- 11.12.3. המפעיל יחויב להציג את ארוחת הבסיס כאמור באופן בולט במסגרת התפריט וכן ועל גבי שלט בחזית המתקן. כל שינוי במחירה או הרכבה של ארוחת הבסיס כאמור יחייב את אישור יחידת פיתוח עסקי מראש ובכתב.

11.13. שונות

- 11.13.1. האוניברסיטה תאפשר לשני כלי רכב של המפעיל, שיבקשו להיכנס עם רכבם לשטח האוניברסיטה, לרכוש אישור כניסה לאוניברסיטה תמורת תשלום עבור תו חניה לרכבם, ועל בסיס מציאת מקום חניה פנוי. מחיר התו במועד חתימת החוזה הינו כ-300 ש"ח לשנה והוא מתעדכן מידי שנה.
- 11.13.2. המפעיל מתחייב כי בתקופת ההכשרה וכן בתקופה ההפעלה של מתקן המזון הוא יפעל בהתאם להוראות כל דין ו/או היתר, לרבות אך לא רק אחר חוק רישוי עסקים, התשכ"ח-1968 ותקנותיו, חוק הגבלת העישון במקומות ציבוריים והחשיפה לעישון, התשמ"ג-1983 וכן חוק הגנת הצרכן, תשמ"א-1981 והתקנות שהותקנו מכוחו.

- 11.13.3 המפעיל מתחייב להשתמש בשטח מתקן המזון אך ורק בהתאם לאמור בהסכם זה, ולא להשתמש בו למטרות אחרות, או באופן אחר כלשהו.
- 11.13.4 המפעיל מתחייב לשמור על שטח מתקן המזון ועל הציוד בו מכל פגיעה ונזק ולמנוע מעובדיו ומלקוחותיו לגרום לנזק או פגיעה כלשהם בו, למעט נזק שנגרם עקב בלאי כתוצאה משימוש סביר ורגיל.
- 11.13.5 המפעיל יידרש להתקין ציוד מלא לכיבוי אש על פי ההוראות הקבועות לכך בכל דין ועל פי הוראות המוסדות המוסמכים, להקפיד על מילוי כל הוראות הבטיחות והביטחון המופיעות ב**נספח ג'7** וכפי שייערכו על ידי מחלקת הבטיחות והגהות באגף הנדסה ותפעול של האוניברסיטה, ולנקוט בכל האמצעים הסבירים הדרושים, בנסיבות העניין, כדי לשמור על בטיחות המבנים, המתקנים והציוד המשמשים את מתקן המזון.
- 11.13.6 המפעיל מתחייב לדאוג בעצמו ועל חשבונו לתחזוקה השוטפת של שטח מתקן המזון. המפעיל יהיה רשאי לבקש מהאוניברסיטה לבצע עבורו בתשלום עבודות אלה והאוניברסיטה תיענה לבקשתו על פי שיקול דעתה הבלעדי ובהתאם לאפשרויותיה.
- 11.13.7 מובהר בזאת כי המפעיל ידאג בעצמו ועל חשבונו, אחת לחצי שנה, להחלפת פילטר הפחם במערכת המנדפים של מתקן המזון שנמצא בחדר מנדפים (בקומת המחסנים), ויציג לאגף הנדסה ותפעול באוניברסיטה, אישור החלפת הפילטרים.
- 11.13.8 המפעיל מתחייב למנוע ולהימנע מלגרום כל מפגע ומטרד, בלא יוצא מהכלל, עפ"י כל דין, לרבות, ומבלי לפגוע בכלליות האמור, מפגעי ומטרדי תברואה ו/או רעש. אם יבקש המפעיל להשמיע מוסיקה רקע במתקן המזון, תושמע המוסיקה בעוצמה על פי הוראות האוניברסיטה והמפעיל יחויב לשלם תמלוגים על פי דין לגורם הרלוונטי. אם המוסיקה תפריע לפעילות כלשהי באוניברסיטה, לפי שיקול דעתה, תהיה האוניברסיטה רשאית להורות למפעיל להפסיק את המוסיקה לתקופה מסוימת או בכלל, והמפעיל מתחייב לציית להוראה זו.
- 11.13.9 מובהר כי כל מפגע ו/או מטרד כאמור לעיל יתוקנו ע"י המפעיל באופן מיידי לאחר שנודע לו דבר קיומם.
- 11.13.10 המפעיל יעביר עותק ממפתחות הכניסה למתקן המזון למחלקת הביטחון של אגף הנדסה ותפעול, לשעת חרום.
- 11.13.11 מתקן המזון יותאם ויונגש לאנשים בעלי מוגבלויות בהתאם להוראות כל דין.
- 11.13.12 המפעיל לא יהא רשאי לערוך אירועים כלשהם בשטח מתקן המזון למעט אירועים הנערכים מטעם האוניברסיטה ובאישורה מראש.
- 11.13.13 על המפעיל ו/או מי מטעמו ייאסר לעשות שימוש ברחבה ובשטחים שמחוץ לשטח מתקן המזון לכל מטרה שהיא, לרבות אחסון (זמני או קבוע) של חומרים ו/או ציוד כלשהו, הצגת מוצרים, הצבת כסאות, דוכנים, שילוט, פרסומת וכיוצא באלה. איסור זה יחול הן על תקופת ההכשרה והן על תקופת ההפעלה.
- 11.13.14 על המפעיל ייאסר להדביק מודעות ו/או פרסומים ו/או שלטים כלשהם על חלונות/שמשות, ו/או בכל מקום אחר בשטח האוניברסיטה והדבר יותר רק במקומות שהאוניברסיטה אישרה מראש ובכתב.
- 11.13.15 המפעיל מתחייב לא לשנות את שטח מתקן המזון, לא להוסיף עליו ולא לגרוע ממנו באופן כלשהו, בלא יוצא מן הכלל, לרבות שמירה על חזית מתקן המזון, אלא אם תתיר זאת האוניברסיטה מראש ובכתב ובתנאים ובסייגים כפי שייקבעו על ידה לעניין זה, לפי שיקול דעתה הבלעדי.
- 11.13.16 בכל מקרה בו המפעיל ו/או מי מטעמו יעשה שינוי ו/או שיפוץ בשטח המתקן ו/או יוסיף לו תוספת ביחס למצבו במועד תחילת תקופת ההתקשרות (להלן - "השינוי") בלי הסכמת האוניברסיטה כאמור, ומבלי שהוגשה בקשה מפורטת מראש הכוללת תוכניות לתשתית, חשמל וכיו"ב, שהובאה לאישור הגורמים הרלוונטיים באוניברסיטה, תהיה האוניברסיטה זכאית לבחור בין אחת החלופות הנ"ל –

11.13.16.1. לדרוש מהמפעיל להסיר את השינוי ולהחזיר את המצב לקדמותו והמפעיל יהא חייב לעשות כן - על חשבונו - מיד עם קבלת דרישה כאמור מהאוניברסיטה.

11.13.16.2. להותיר את השינוי על כנו ובמועד סיום ההתקשרות - יהא השינוי לרכושה המלא והבלעדי של האוניברסיטה מבלי שהמפעיל יהא זכאי לדרוש ו/או לקבל מהאוניברסיטה כל תשלום ו/או פיצוי בגין השינוי כאמור.

הוראות סעיף זה לעיל, על תת סעיפיו, הן מעיקרי ההסכם והפרתן תהווה הפרה יסודית של ההסכם.

12. ביקורת, פיקוח ומנגנון פתרון מחלוקות

12.1. נציגי האוניברסיטה המוסמכים לכך רשאים לבדוק בכל עת, על פי שיקול דעתם הבלעדי, את מצב מתקן המזון, סביבתו, ואופן השימוש בו על ידי המפעיל, ויהיו רשאים לבצע ביקורות, בין מתוכננות ובין במפתיע, במהלך ייבדוקו, בין השאר, הנושאים שלהלן:

12.1.1. היגיינה אישית של העובדים;

12.1.2. ניקיון שטח מתקן המזון;

12.1.3. ניקיון הכלים והציוד;

12.1.4. הגבהת מוצרי מזון מהקרקע;

12.1.5. ניקיון וסדר במקררים;

12.1.6. סילוק וטיפול באשפה, ובכלל זה, כיסוי מכלי האשפה וריקונם במועד;

12.1.7. תאורה הולמת ופועלת במקום;

12.1.8. שילוט מחירים;

12.1.9. טיב ואיכות המוצרים הנמכרים;

12.1.10. בדיקת בטיחות בהתאם לתקנות/הנחיות שירותי כיבוי אש ו/או בהתאם להוראות כל דין;

12.2. בנוסף ומבלי לפגוע באמור לעיל, האוניברסיטה ו/או מי מטעמה רשאים לבצע ביקורות לבדיקת איכות השירות, עמידה בדרישות סימון מחירים בהתאם לדין וכיוצא באלה, אשר ממצאיה יהוו, בין השאר, ראיה למילוי המפעיל אחר הוראות הסכם זה, על כל המשתמע. המפעיל מתחייב, לפיכך, לשתף פעולה עם האוניברסיטה ולמלא אחר כל הוראותיה ללא סייג ובקפדנות לעניין זה.

12.3. מובהר כי לנציגי האוניברסיטה ו/או מי מטעמם תהא זכות כניסה למתקן המזון, כדי לעמוד על קיום הוראות הסכם זה ו/או לנקוט באמצעים הקבועים בהסכם זה או בכל דין אשר המצריכים כניסה למתקן המזון.

12.4. בנוסף לאמור לעיל, תיערכנה ביקורות מטעם נציגי משרד הבריאות ו/או עיריית חיפה, בליווי נציג האוניברסיטה או בלעדיו, והמפעיל מתחייב לשתף פעולה בעניין זה ולפעול על פי דרישותיהם, ככל שיהיו כאלה.

12.5. לצורך ביצוע פעולות ביקורת ופיקוח על ידי האוניברסיטה, כמו גם הפיקוח על יתר המפעילים באתר ההסעדה בבניין הראשי, מינתה האוניברסיטה עובד מטעמה (להלן: "המתאם") שמשדרו ממוקם בשטחים הציבוריים. במסגרת תפקידו ישמש המתאם בין היתר איש מקשר בין המפעיל לאוניברסיטה, ובנוסף יעשה כמיטב יכולתו לפתרון בעיות שתצאנה במהלך תקופת הפעלת מתקן המזון.

12.6. המפעיל מתחייב בזה לסייע לאוניברסיטה, בכל דרך שתיקבע על ידה, בבירור ובדיקת כל תלונה שתוגש נגד מתקן המזון ו/או נגד המפעיל ו/או נגד עובדיו ו/או נגד כל מי שפועל בשמו ומכוחו, והמפעיל מתחייב לתקן מייד כל ליקוי שיתגלה בעקבות תלונה כאמור, לשביעות רצון האוניברסיטה.

13. חוג לקוחות פוטנציאליים

- 13.1. המפעיל מצהיר כי האוניברסיטה לא יצרה בפניו שום מצג לקיומם של מספר מינימאלי של לקוחות, והאוניברסיטה איננה ערבה או אחראית לכך בצורה כלשהי.
- 13.2. המפעיל מצהיר ומאשר בזה כי ידוע לו שהאוניברסיטה איננה אחראית בצורה כלשהי להצלחתו הפיננסית ו/או האחרת של מתקן המזון וכי הוא מוותר מראש על כל טענה מסוג זה.
- 13.3. ידוע למפעיל ומוסכם עליו כי הוא לא יהא זכאי לכל פיצוי ו/או שיפוי ו/או החזר כלשהם מהאוניברסיטה ו/או ממי מעובדיה ו/או ממי מטעמה ו/או ממי הפועל בשמה בגין אובדן הכנסות, לרבות בנסיבות של שביתה, השבתה, פעולות מאורגנות או אינדיווידואליות של סטודנטים ואגודת הסטודנטים ו/או ירידה במספר המזדמנים לקמפוס ו/או לאזור אתר ההסעדה מכל סיבה שהיא לרבות כוח עליון.

14. עובדים

- 14.1. המפעיל יקפיד כי עובדיו יעניקו שירות ללקוחות מתקן המזון ברמה גבוהה ואדיבה. המפעיל יפקח על קיום הוראות אלה על ידי עובדיו.
- 14.2. המפעיל מתחייב להעסיק עובדים מיומנים ומקצועיים, בכמות מספקת שתאפשר את הפעלתו התקינה של מתקן המזון.
- 14.3. העובדים ייבחרו על ידי המפעיל, יועסקו על ידו במישרין כעובדיו לכל דבר ועניין ויהיו באחריותו המלאה והבלעדית באופן ששכרם, לרבות כלל התשלומים אשר מעסיק חייב בתשלום על פי דין, ישולם להם ישירות על ידי המפעיל.
- 14.4. המפעיל מתחייב לקיים את כל הוראות הדין הנוגעות לתנאי עבודה, לרבות, אך לא רק, שכר מינימום והגנת השכר, זכויות סוציאליות, משמרת שנייה, שעות נוספות, עבודת לילה, נסיעות, עמידה במועדי תשלומי שכר וניכוי כל הסכומים אותם חייב מעסיק בניכוי, הכל על פי כל דין, הסכם קיבוצי או צו הרחבה, הסכם עבודה החלים על היחסים שבין המפעיל לבין עובדיו.
- 14.5. המפעיל מתחייב להסדיר את יחסי העבודה בינו לבין העובדים המועסקים על ידו לצורך הסכם זה בהסכם העסקה התואם את דרישות הסכם זה. מבלי לגרוע מן האמור, המפעיל ימציא לכל עובדיו הודעה לפי חוק הודעה לעובד (תנאי עבודה), תשס"ב-2002 ולעובד שאינו קורא עברית תומצא הודעה לעיון בשפה המובנת לו. ככל שהאוניברסיטה תבקש זאת, ימציא המפעיל לאוניברסיטה טופס הכולל את פרטי העובדים שקיבלו את ההודעה בצירוף נוסח ההודעה שנמסרה לעובד.
- 14.6. האוניברסיטה רשאית לערוך ביקורות בכל עת במטרה לבדוק את עמידתו של המפעיל בחוקי העבודה, צווי ההרחבה וההסכמים הקיבוציים הרלבנטיים. המפעיל מתחייב לשתף פעולה באופן מלא עם הביקורות, במסגרתן ייתכן שיידרש להציג, בין היתר, תלושי שכר, דוחות נוכחות, חשבונות, דוחות מגופים חיצוניים (כגון הפרשות לפנסיה, תשלומים למס הכנסה ולביטוח הלאומי) וכל מסמך אחר הדרוש לביצוע הביקורות לרבות אישור מרו"ח. נמצאה הפרה של זכויות עובדים תהיה זאת הפרה יסודית של ההסכם. אין באמור בסעיף זה כדי לגרוע מחובתו ומאחריותו של המפעיל על פי הסכם זה ואין בכל האמור לעיל כדי להטיל על האוניברסיטה אחריות כלשהי בקשר לביצוע מתן השירותים ו/או בקשר לעובדי המפעיל.
- 14.7. המפעיל מתחייב שלא להעסיק עובדים שהעסקתם מחייבת היתר מיוחד, אם אין ברשותו היתר כזה.
- 14.8. המפעיל מתחייב להעסיק עובדים בהתאם למגבלות חוק שירות התעסוקה תשי"ט-1957.
- 14.9. המפעיל מתחייב שלא להעסיק עובדי אוניברסיטה.
- הוראות סעיף זה לעיל, על תת סעיפיו, הן מעיקרי ההסכם והפרתן תהווה הפרה יסודית של ההסכם.**

15. העדר תחולת יחסי עובד מעסיק

- 15.1. מוסכם ומוצהר מפורשות בין הצדדים, כי בין האוניברסיטה לבין המפעיל ו/או עובדיו ו/או לקבלני משנה/ספקים ו/או מי מטעמו שיפעל בקשר להסכם זה לא מתקיימים ולא יתקיימו יחסי עובד ומעסיק, וכי כל זכות שיש לאוניברסיטה לפקח, לבקר, להורות ו/או להדריך מי

מטעם המפעיל בקשר למתן השירותים, אינה אלא אמצעי להבטיח ביצוע נאות של ההסכם, ואין בה כדי ליצור יחסי עובד ומעסיק בין האוניברסיטה לבין מי מטעם המפעיל.

15.2 המפעיל לבדו הוא שיישא במלוא התשלומים והחובות הנובעים מעבודתם של עובדיו או הכרוכים בה, לרבות, כל תשלום, גמול או זכות המגיעים לעובדים לפי כל דין, הסכם, הסכם קיבוצי, צו הרחבה או נוהג, ולרבות תשלום מלוא שכר עבודה, דמי נסיעה, גמול שעות נוספות ועבודה במנוחה שבועית, דמי חופשה, דמי הבראה, דמי מחלה, דמי חגים, תשלום עבור זכויות סוציאליות, מלוא הפרשות לקופות גמל (לרבות תגמולים ופיצויים) פיצויי פיטורים, תמורת הודעה מוקדמת, החזר הוצאות נסיעות וכן, תוספות מכל מין וסוג וכיו"ב. מבלי לגרוע מן האמור לעיל מתחייב המפעיל לשלם ולהפריש במועד כל תשלום והפרשה החלים עליו על-פי דין בקשר להעסקת עובדיו, לרבות כל תשלומי המס, ביטוח לאומי ויתר תשלומי החובה המגיעים על-פי דין בגין תשלום שכר העבודה והזכויות לעובדי המפעיל כפי שיהיו בתוקף מעת לעת.

15.3 מוסכם כי הן המפעיל והן עובדי המפעיל ו/או המשמשים מטעמו יהיו מנועים מלהגיש תביעות כלשהן כנגד האוניברסיטה ו/או מי מטעמה בכל עילה או עניין אשר על פי טבעם וטיבם כרוכים ביחסי עבודה שבין עובד ומעסיק.

15.4 מוסכם, כי התמורה הכוללת שעליה הסכימו האוניברסיטה והמפעיל בהסכם זה, נקבעה בהתחשב בעובדה שעובדי המפעיל או מי מטעמו אינם בגדר "עובדים" של האוניברסיטה, כך שלא תהיינה לאוניברסיטה כל עלויות נוספות בגין התקשרותה עם המפעיל ו/או סיוע ההתקשרות, והתמורה המוסכמת עפ"י הסכם זה היא העלות המלאה, הכוללת והבלעדית שתהיה לאוניברסיטה בגין כל הקשור בקבלת השירות מאת המפעיל.

15.5 נוכח האמור לעיל והסכמת הצדדים שלא לראות במפעיל ו/או בעובדי המפעיל כעובדי האוניברסיטה, ובהתחשב בתמורה המוסכמת לביצוע השירות, המפעיל מתחייב לשפות את האוניברסיטה מיד עם דרישתה הראשונה בגין כל הוצאה, הפסד או חבות אשר יגרמו לאוניברסיטה ו/או שהאוניברסיטה תחויב בהם, לרבות אך מבלי לגרוע מכלליות האמור, הוצאות משפט ושכ"ט עו"ד, וזאת בכל מקרה של הגשת תביעה ו/או דרישה בניגוד למוסכם לעיל, בהם יטען, כי המפעיל ו/או מי מעובדי המפעיל ו/או כל גורם אחר מטעמו של המפעיל היה, או הינו, עובד שכיר של האוניברסיטה ו/או כי האוניברסיטה היא שנושאת באחריות לנוק כלשהו ו/או כי האוניברסיטה היא שצריכה לשלם למפעיל ו/או למי מעובדיו ו/או למי מטעמו ו/או בגינם, תשלום כלשהו שלא הוסכם בהסכם זה.

15.6 מבלי לגרוע מן האמור לעיל, ככל שתתקבל דרישה ו/או תביעה כלשהי בגין סכומים שלא שולמו ו/או הועברו במועד ו/או יתברר לאוניברסיטה בכל דרך שהיא, כי המפעיל לא ממלא את התחייבויותיו כלפי עובדיו ו/או מי מטעמו בניגוד להסכם זה ו/או בניגוד לדין, תהיה האוניברסיטה רשאית לקזז ו/או לעכב כל תשלום עומד או עתיד למפעיל, לרבות סכומים אשר עולים על סכום הדרישה ו/או החוב וזאת עד למילוי מלוא התחייבויות המפעיל כלפי עובדיו ו/או מי מטעמו.

הוראות סעיף זה לעיל, על תת סעיפיו, הן מעיקרי ההסכם והפרתן תהווה הפרה יסודית של ההסכם.

16. השטחים הציבוריים

16.1 מובהר כי השטחים הציבוריים כהגדרתם לעיל, הנם בבעלות האוניברסיטה וישמשו את צרכני כל מתקני המזון באתר ההסעדה, על בסיס מקום פנוי.

16.2 עוד מובהר כי השטחים הציבוריים ישמשו במידת הצורך גם את האוניברסיטה והיא רשאית מעת לעת לקיים בהם אירועים שונים בהתאם לצרכיה ולמפעיל לא תהיה כל טענה בעניין זה כלפי האוניברסיטה.

17. הכנסות מתקן המזון והוצאותיו

17.1 כל הכנסות המתקן תהיינה שייכות למפעיל בלבד כאשר המפעיל מנהל ומפעיל את המתקן כקבלן עצמאי, על חשבונו ולזכותו (אף שעליו לעשות כן בכפיפות לתנאי הסכם זה).

17.2 כל הוצאות ניהול ותפעול המתקן ובכלל זאת, אך מבלי לפגוע בכלליות האמור לעיל, הוצאות לרכישת מזון, משקאות וחומרים אחרים, הוצאות דלק, גז, מים, חשמל והוצאות ניקוי, שכר העובדים (לרבות התשלומים והתוספות הסוציאליות), דמי ביטוח לאומי, מיסים

עירוניים וממשלתיים, תשלום למשגיח כשרות, וכל היטל תשלום חובה ו/או הוצאה אחרת הקשורים בניהול ו/או תפעול המתקן, יחולו על המפעיל וישולמו על ידו.

18. רישיונות והיתרים

18.1. המפעיל מתחייב לבקש, להשיג ולקבל בעצמו, על אחריותו ועל חשבונו, כל רישיון ו/או היתר ו/או אישור ו/או כל מסמך אחר הדרושים לפי כל דין ועל פי דרישת השלטונות המוסמכים לניהול והפעלת המתקן.

18.2. המפעיל מתחייב לנהל ולהפעיל את המתקן בהתאם לכל דין/רישיון/היתר ולמלא בקפדנות אחר כל ההוראות ותנאי ההיתרים והאישורים למיניהם במשך כל תקופת ההתקשרות.

18.3. המפעיל מתחייב כי במשך כל תקופת ההתקשרות ימשיך להחזיק בתעודת כשרת תקפה המתייחסות למתקן, הכל כמפורט בהסכם זה. בגין כל יום בו לא תמצאנה בידי המפעיל תעודת כשרות תקפה המתייחסת למתקן, כמפורט בהסכם זה, ישלם המפעיל לידי האוניברסיטה קנס כמפורט בסעיף 24 להלן, וזאת מבלי לגרוע משאר זכויות האוניברסיטה על-פי הוראות הסכם זה.

18.4. בכל מקרה שהאוניברסיטה תיתבע לדין (כבעלת המבנה) עקב מעשה ו/או מחדל של המפעיל ו/או מי מעובדיו, שיהא בבחינת הפרת הרישיון או איזה מתנאיו, יהא המפעיל חייב לשפות ולפצות את האוניברסיטה בגין כל קנס שיוטל עליה ו/או כל הוצאה, הפסד או נזק שייגרמו לה עקב התביעה כאמור, לרבות הוצאות משפטיות.

הוראות סעיף זה לעיל, על תת סעיפיו, הן מעיקרי ההסכם והפרתן תהווה הפרה יסודית של ההסכם.

19. ערבות בנקאית

19.1. בד בבד עם חתימת המפעיל על הסכם זה, ימציא המפעיל לידי האוניברסיטה ערבות בנקאית צמודה למדד המחירים לצרכן ע"ס 100,000 ש"ח (מאה אלף שקלים חדשים) בנוסח המצורף **מנספח ג' 5** למכרז ("ערבות ביצוע"). ערבות הביצוע תעמוד בתוקפה למועד של 90 ימים לאחר תום תקופת ההתקשרות ותשמש להבטחת ביצוע מלוא התחייבויות המפעיל על פי הוראות הסכם זה.

19.2. אין באמור בסעיף זה משום הגבלת אחריותו של המפעיל עפ"י ההסכם ועפ"י דין לסכום הערבות דלעיל.

19.3. המפעיל יידרש להשלים מידית את סכום הערבות בנסיבות חילוטה, כולה או חלקה, על פי הסכם זה.

20. אחריות

20.1. המפעיל מתחייב להפעיל ולנהל את מתקן המזון תוך נקיטת כל האמצעים הדרושים והמתאימים בנסיבות העניין לתפעול זהיר וסביר ולמניעה בכל עת כל נזק ו/או פגיעה בו ו/או לרכוש ו/או לאדם כתוצאה מהשימוש בו.

20.2. המפעיל אחראי אחריות מלאה ובלעדית לכל נזק ו/או פגיעה ו/או הפסד ו/או אובדן, בלא יוצא מן הכלל אשר ייגרמו לאדם ו/או לרכוש בלא יוצא מן הכלל, לרבות אך מבלי לגרוע מכלליות האמור, אלה אשר ייגרמו לאוניברסיטה, לעובדיה, לסטודנטים, לאנשי הסגל, לעובדי המפעיל ולכל צד ג', כתוצאה מאספקת הארוחה/ות נשוא הסכם זה. אחריות זו תהא גם למעשי ו/או מחדלי עובדי המפעיל ו/או מי מטעמו.

20.3. המפעיל מתחייב בזה לפצות ולשפות את האוניברסיטה בגין כל נזק, תשלום והוצאה (כולל הוצאות משפטיות) אשר ייגרמו לה ו/או יידרשו ו/או ייתבעו ממנה ע"י כל אדם ו/או גוף בשל כל מעשה ו/או מחדל ו/או פגיעה ו/או אובדן ו/או הפסד כתוצאה ממתן השירות נשוא הסכם זה.

21. ביטוח

21.1 מבלי לגרוע מאחריות המפעיל על פי הסכם זה ו/או על פי דין, מתחייב המפעיל לערוך ולקיים, למשך כל תקופת ההתקשרות, ולעניין ביטוח הנערך על בסיס מועד הגשת תביעה - כל עוד אחריות המפעיל קיימת, את הביטוחים בהתאם לתנאים ולסכומים כמפורט להלן:

ביטוחי המפעיל לתקופת ביצוע עבודות שיפוץ/התאמה (תקופת ההכשרה) במתקן

21.1.1. ביטוח עבודות קבלניות, בגין עבודות המפעיל במתקן, אם תבוצענה (להלן: "עבודות המפעיל"). הביטוח יכלול, בין היתר, את הכיסויים / ההרחבות הבאות:

פרק 1 – ביטוח העבודות עצמן
רכוש סמוך ורכוש עליו עובדים עד לסך 2,000,000 ₪
פינוי הריסות, עד לסך 1,000,000 ₪
כיסוי רעידת אדמה
כיסוי בגין נזקי טבע אחרים
כיסוי גניבה, פריצה ושוד
ויתור על תחלוף לטובת בעלי זכויות אחרים באתר ההסעדה בו מצוי המתקן, אשר בהסכמיהם עם האוניברסיטה נכלל ויתור מקביל / פטור לטובת המפעיל
פרק 2 – ביטוח אחריות כלפי צד שלישי , בגבול אחריות של 4,000,000 ₪ למקרה ולתקופת הביטוח
כיסוי בגין נזק גוף שנגרם משימוש בצמ"ה
כיסוי לתביעות המל"ל
אחריות צולבת
פרק 3 – ביטוח אחריות מעבידים
כללי לכל פרקי הפוליסה
מבוטח נוסף – האוניברסיטה, מבקש האישור
מבוטח נוסף – קבלנים ו/או קבלני משנה
תקופת תחזוקה של 24 חודשים

ביטוחי המפעיל לתקופת ההפעלה (ביטוחי הקבע)

21.1.2. ביטוח רכוש, המכסה את הרכוש המובא על ידי המפעיל למתקן ו/או לאתר ההסעדה, על בסיס ערך כינון, כנגד הסיכונים המקובלים בביטוח "אש מורחב", לרבות:

כיסוי רעידת אדמה
כיסוי בגין נזקי טבע
כיסוי גניבה, פריצה ושוד
כיסוי לאובדן תוצאתי למפעיל עקב אובדן ו/או נזק לרכוש המבוטח ו/או למתקן ו/או עקב מניעת הגישה למתקן, לתקופת שיפוי של 12 חודשים

כמו כן, יכלול הביטוח, בין היתר, את הכיסויים / ההרחבות הבאות:

ויתור על תחלוף לטובת האוניברסיטה, מבקשת האישור
ויתור על תחלוף לטובת גורם אחר – בעלי זכויות אחרים באתר ההסעדה בו מצוי המתקן, אשר בהסכמיהם עם האוניברסיטה נכלל ויתור מקביל / פטור לטובת המפעיל

למרות האמור, מוסכם כי למפעיל הזכות שלא לערוך ביטוח רכוש ו/או אבדן תוצאתי כאמור לעיל, במלואו או בחלקו ואולם, במקרה כזה, יחול הפטור כאמור בסעיף 20.9 להלן כאילו נערכו הביטוחים במלואם.

21.1.3. ביטוח אחריות כלפי צד ג', בגבול אחריות בסך של 4,000,000 ש"ח למקרה ובמצטבר לתקופת ביטוח. הביטוח יכלול את הכיסויים / ההרחבות הבאות:

מבוטח נוסף בגין מעשי ו/או מחדלי המפעיל והבאים מטעמו - האוניברסיטה
הגדרת האוניברסיטה כצד ג'
אחריות צולבת

חבות בגין קבלנים וקבלני משנה
כיסוי לתביעות תחלוף של המוסד לביטוח לאומי
לא יחול כל חריג לעניין נזקי גוף ו/או רכוש ממזון ו/או משקאות

21.1.4. ביטוח אחריות מעבידים, בגבול אחריות של 20,000,000 ש"ח לעובד, למקרה ובמצטבר לתקופת הביטוח. הביטוח יורחב לכלול את האוניברסיטה כמבוטחת נוספת במקרה שתיחשב כמעסיקם של מי מעובדי המפעיל.

21.1.5. ביטוח אחריות המוצר, בגבול אחריות של 8,000,000 ש"ח למקרה ובמצטבר לתקופת ביטוח. הביטוח יכלול את הכיסויים / ההרחבות הבאות:

הרחב שיפוי לטובת האוניברסיטה, בגין אחריותה למעשי ומחדל/מוצרי המפעיל
הגדרת האוניברסיטה כצד ג'
תקופת גילוי – 12 חודשים
תאריך רטרואקטיבי – לא יאוחר ממועד מתן השירותים

21.2. כל ביטוחי המפעיל יהיו ראשוניים וקודמים לביטוחי האוניברסיטה ויכללו סעיף לפיו מוותרים המבטחים על כל טענה ו/או דרישה בדבר שיתוף ביטוחי האוניברסיטה.

21.3. בכל המפעיל תיכלל הוראה, לפיה, אי קיום תנאי הפוליסות בתום לב לא יגרע מזכויות האוניברסיטה ו/או חברת הניהול על פי הביטוחים כאמור.

21.4. כל חריג אם קיים בביטוח המפעיל לעניין רשלנות רבתי, יבוטל. זאת מבלי לגרוע מחובת הזהירות של המפעיל ו/או מזכויות המבטח על פי הפוליסה ו/או על פי דין.

21.5. ללא צורך בכל דרישה מצד האוניברסיטה, על המפעיל להמציא לידיה, לפני תחילת ביצוע העבודות, את אישור עריכת ביטוח עבודות המפעיל, בנוסח המצורף כנספת ג'6, כשהוא חתום בידי המבטחים. בתום תקופת ביצוע עבודות המפעיל ולפני הפעלת המזנון, ימציא המפעיל לידי האוניברסיטה את אישור ביטוחי הקבע בנוסח המצורף כנספת ג'6א'. מיד בתום תקופת הביטוח, על המפעיל להמציא לידי האוניברסיטה אישור עריכת ביטוח מעודכן בגין חידוש תוקף ביטוחי המפעיל לתקופת ביטוח נוספת, ומדי תקופת ביטוח, כל עוד הסכם זה בתוקף, ולעניין ביטוח הנערך על בסיס מועד הגשת תביעה - כל עוד אחריות המפעיל קיימת.

21.6. כן, על המפעיל לערוך ולקיים למשך כל תקופת ההסכם, את שאר הביטוחים וההתחייבויות הדרושים ו/או הנדרשים לשם מתן השירותים לרבות, ומבלי לגרוע מכלליות האמור, תשלומים לביטוח לאומי וככל שרלוונטי, ביטוח חובה לכל כלי הרכב המשמשים לצורך מתן השירותים ו/או המובאים על ידי המפעיל לחצרי האוניברסיטה. כן מתחייב המפעיל לערוך ביטוח אחריות כלפי צד שלישי רכוש לכל כלי רכב כאמור, בגבולות אחריות שלא יפחתו מסך של 600,000 ש"ח למקרה.

21.7. מובהר כי גבולות האחריות הנדרשים במסגרת ביטוחי המפעיל כמפורט באישור עריכת הביטוח הינם בבחינת דרישה מזערית המוטלת על המפעיל. המפעיל מצהיר ומאשר כי יהיה מנוע מלהעלות כל טענה כלפי האוניברסיטה ו/או מי מטעמה בכל הקשור לגבולות האחריות כאמור.

21.8. לאוניברסיטה תהא הזכות, אך לא החובה, לבדוק את אישור עריכת הביטוח שיומציא על ידי המפעיל כאמור לעיל, במפורש לרבות סכומי הביטוח, גבולות האחריות, ההרחבות והסייגים המפורטים בו. המצאת אישור עריכת הביטוח בהתאם להוראות ההסכם הינה תנאי לתחילת ביצוע השירותים ועל המפעיל לבצע כל שינוי, תיקון, התאמה או הרחבה שיידרשו על מנת להתאים את הביטוחים להתחייבויות המפעיל על פי הסכם זה.

21.9. המפעיל פוטר את האוניברסיטה ו/או מי מטעמה וכן בעלי זכויות אחרים באתר ההסעדה בו מצוי המתקן אשר בהסכמים עמם נכלל פטור מקביל לטובת המפעיל, מאחריות לכל אובדן ו/או נזק אשר הוא זכאי לשיפוי בגינו על פי הביטוחים כאמור בסעיפים 20.1.1 (פרק 1) ו-20.1.2 דלעיל (או שהיה זכאי לשיפוי בגינו אלמלא ההשתתפות העצמית), ולא תהיה לו כל טענה ו/או דרישה ו/או תביעה כלפי הני"ל בגין אובדן ו/או נזק כאמור; האמור לעיל בדבר פטור מאחריות לא יחול לטובת מי שגרם לנזק בזדון.

21.10. מבלי לגרוע מכל הוראה מהוראות הסכם זה לעניין הסבת ההסכם, ובמקרה בו השירותים נשוא הסכם זה ו/או חלק מהם יינתנו על ידי קבלן משנה מטעם המפעיל, מתחייב המפעיל לדאוג כי בידי קבלן המשנה פוליסות ביטוח ההולמות את אופי והיקף ההתקשרות.

21.11. מובהר בזאת, כי "מבקש האישור", כהגדרתו באישור עריכת הביטוח, היא האוניברסיטה ו/או חברות בנות ו/או כל חברה ו/או ישות משפטית קשורה לאוניברסיטה.

הוראות סעיף זה לעיל, על תת סעיפיו, הן מעיקרי ההסכם והפרתן תהווה הפרה יסודית של ההסכם.

22. העברת זכויות

22.1. המפעיל אינו רשאי למסור לאחר או לאחרים, במישרין או בעקיפין (לרבות לקבלני משנה), זכות שימוש כלשהי בשטח המתקן, וכן אינו רשאי להעביר לאחר או לאחרים, במישרין או בעקיפין, זכויותיו על פי הסכם זה, כולן או חלקן. כל מסירה או העברה כזו שיתיימר המפעיל לעשות בניגוד לאמור לעיל, תהא בטלה ומבוטלת מעיקרה וחסרת כל תוקף.

22.2. זכויות המפעיל על פי הסכם זה אינן ניתנות לשעבוד על ידו או להעברה ו/או המחאה בדרך כלשהי.

22.3. למרות האמור בסעיף 22.1 לעיל, המפעיל יהא רשאי ליתן זכות שימוש לזכיון מטעמו לצורך הפעלת המתקן (להלן - "הזכיון") בהתקיים התנאים המצטברים הבאים:

22.3.1. בקשה מפורשת מראש ובכתב שתופנה על ידי המפעיל לאוניברסיטה לאישור הזכיון.

22.3.2. אישור בכתב של האוניברסיטה לגבי זהותו של הזכיון. לאוניברסיטה תהא הזכות לסרב לזכיון משיקוליה ומבלי לנמק. האוניברסיטה תהא רשאית לדרוש לעיין בכל מסמך שיש בו כדי להצביע על מידת הליווי והגיבוי של המפעיל (בהיותו רשת) לזכיון המוצע ומחויבותו לפעול בהתאם לכללים הנוהגים ברשת, להנחת דעתה של האוניברסיטה.

22.3.3. הזכיון יהיה בעל ניסיון של שלוש שנים רצופות בניהול והפעלת מתקן מזון בסמוך למועד הגשת הבקשה לאוניברסיטה. המפעיל יעביר לאוניברסיטה הוכחות על כך כפי שתבקש. לאוניברסיטה הזכות להקל בדרישה זו בהתאם לשיקול דעתה הבלעדי והמוחלט, והמפעיל מוותר מראש על כל טענה כלפי האוניברסיטה בעניין זה.

22.3.4. המפעיל והזכיון מטעמו יתחייבו לפעול בהתאם ל"טופס הרשאה לניהול מתקן המזון על ידי זכיון" בנוסח המצורף להסכם זה **כנספח ג'4** ו/או כפי שיתוקן מעת לעת, ויחתמו על ההתחייבויות **כנספחים ג'4(א) - ג'4(ב)** להסכם זה, המהווים חלק בלתי נפרד הימנו.

22.3.5. הסכם הזכיונות יוכפף מפורשות להסכם זה. במסגרת הסכם הזכיונות יחויב הזכיון בכל אחד מחיובי המפעיל לפי הסכם זה ובכלל זה כל החיובים המפורטים בסעיפים 14 - 15 לעיל וההסכם יכלול הבהרה כי במקרה של הפרת הסכם זה ו/או עם סיומו, מכל סיבה שהיא, יתפנה הזכיון מיידית משטח המתקן ללא קשר ותלות למערכת החיובים והטענות ההדדית בינו לבין המפעיל.

22.3.6. במקרה של חילופי זכיונים, באישור מוקדם של האוניברסיטה, אם אין בחילופיו משום נזק לאוניברסיטה, ובכפוף לחתימה מחודשת על **נספח ג'4**.

22.4. השתמש המפעיל בזכות זו, יראו כל מקום בו כתוב "המפעיל" לעניין הסכם זה גם הזכיון, להוציא החיובים הכספיים שישולמו ישירות על ידי הזכיון משלם החשבונות והמפעיל מתחייב לדאוג כי הזכיון ימלא אחר כל הוראות ההסכם מבלי שהדבר משחרר את המפעיל מהתחייבות כלשהי מהתחייבויותיו על פי הסכם זה כלפי האוניברסיטה. כמו כן, מובהר כי הפרת הוראה מהוראות הסכם זה על ידי הזכיון כמוה כהפרתו על ידי המפעיל, ולאוניברסיטה תעמודנה כל זכויותיה על פי ההסכם ועל פי כל דין כלפי המפעיל, לרבות חילוט הערבות, כאמור בסעיף 19 לעיל.

הוראות סעיף זה לעיל, על תת סעיפיו, הן מעיקרי ההסכם והפרתן תהווה הפרה יסודית של ההסכם.

23. חוק הגנת הדייר

- 23.1 מוצהר ומוסכם בזאת כי חוק הגנת הדייר (נוסח משולב), תשל"ב-1972 (להלן - "החוק") אינו חל ולא יחול על הזכויות הניתנות למפעיל על ידי האוניברסיטה להפעיל ולנהל בתחומיה את המתקן, כמפורט בהסכם זה, ועל האפשרות להשתמש לצורך כך, בשטחה.
- 23.2 למען הסר ספק, מוצהר, מוסכם ומודגש בזאת, כי המפעיל לא שילם לאוניברסיטה והאוניברסיטה לא קיבלה ממנו דמי מפתח או תמורה אחרת כלשהי בבחינת דמי מפתח על פי החוק, בגין אפשרות השימוש בשטח מתקן המזון.

24. קנסות

- 24.1 מבלי לגרוע משאר הזכויות והסעדים המוקנים לאוניברסיטה על פי הוראות הסכם זה ו/או כל דין, תהיה האוניברסיטה רשאית לקנוס את המפעיל בגין כל אחד מן המעשים ו/או המחבלים המפורטים להלן בסכומים הנקובים להלן:
- 24.1.1 ממצאי בדיקות מיקרוביאליות לא תקינות (קרי: "אינו ראוי למאכל אדם" בהתאם לתקן משרד הבריאות) - סך של 500 ש"ח לכל תוצאה לא תקינה, ובנוסף הזמנת בדיקה חוזרת על חשבון המפעיל תוך 14 ימים;
- 24.1.2 אי סגירת המתקן בשעת אירועים וטקסים ובמועדים אחרים נוספים, בניגוד לדרישות האוניברסיטה, - סך של 1,000 ש"ח לכל הפרה;
- 24.1.3 אי שמירת דגימות מזון 3 פעמים במהלך 3 חודשים - סך של 500 ש"ח לכל יום בו לא נשמרה דגימת מזון;
- 24.1.4 העדר תעודת כשרות תקפה - סך של 500 ש"ח לכל יום בו אין בידי המפעיל תעודה תקפה. הפרה חוזרת או מתמשכת של סעיף זה, תאפשר לאוניברסיטה לסגור את המתקן זמנית ו/או באופן קבוע ללא זיכוי המפעיל בפיצוי כלשהו;
- 24.1.5 הפקעת מחיר - עד 500 ש"ח לכל מקרה;
- 24.1.6 אי עמידה בדרישות השירות ו/או איכות המוצרים, גיוונם, כמותם, ניקיונם וניקיון המקום בכללותו - סך שלא יעלה על 500 ש"ח לכל יום.
- 24.2 לאוניברסיטה שיקול דעתה אם לקצוב מלוא סכום הקנסות כנקוב בסעיף זה, או חלק הימנו.
- 24.3 סכומי הקנסות יחשבו כחוב לאוניברסיטה והאוניברסיטה תהיה רשאית לקזזם מכל סכום אותו היא חייבת למפעיל מבלי שתהיה חייבת לתת הודעת קיזוז.
- 24.4 את סכומי הקנסות, כמפורט בסעיף זה, יעביר המפעיל במזומן לידי אגף כספים ובקרה באוניברסיטה לא יאוחר מ-10 ימים ממועד השתת הקנס. לא שולם הקנס תוך חודש ממועד הטלתו כאמור, יוכפל שיעורו. האוניברסיטה תהא רשאית לקזז כל סכום מסכומי הקנסות שלא ישולם במועד מן הסכומים אותם חייבת האוניברסיטה למפעיל. אין בהודעה זו כדי לגרוע מזכויות האוניברסיטה על פי ההסכם ועל פי הדין.
- 24.5 למען הסר ספק מובהר, כי על המפעיל נאסר להשית את סכומי הקנסות על עובדיו, במישרין או בעקיפין.

25. הפרת ההסכם

- 25.1 הפר המפעיל, לדעת האוניברסיטה, הוראה מהוראות הסכם זה, ולא תיקן ההפרה תוך 7 ימים מדרישת האוניברסיטה או מי מטעמה, תהא רשאית האוניברסיטה לנקוט בפעולות כדלקמן, כולן או מקצתן, מבלי לגרוע משאר הסעדים העומדים לרשותה על פי הסכם זה ועל פי דין.
- 25.1.1 לתת לאדם/גוף אחר לתקן את ההפרה ו/או לתקנה בעצמה ולחייב את המפעיל בהוצאות התיקון.
- 25.1.2 לממש הערבות הבנקאית כולה או חלקה, כאמור בסעיף 19 לעיל.
- 25.1.3 לתבוע את המפעיל בגין הנזק.
- 25.1.4 לבטל את ההסכם ולהפסיק את ההתקשרות, כולה או חלקה.

- 25.2. אין באמור לעיל בסעיף זה ו/או בשימוש בו כדי לגרוע מכל זכות ו/או סעד להם זכאית האוניברסיטה על פי ההסכם ו/או הדין.
- 25.3. הודיעה האוניברסיטה על ביטול ההסכם, ימשיך המפעיל לבצע עד ליום שנקבע לסיום בהודעה, אלא אם האוניברסיטה החליטה אחרת.

26. סיום ההתקשרות

- 26.1. מבלי לפגוע בכל הוראה אחרת בהסכם זה, תהיה האוניברסיטה זכאית לבטל הסכם או חלק הימנו ואת הרשות על פי הסכם זה להכשיר, לנהל ולהפעיל את המתקן, בכל עת, וזאת בכל אחד מהמקרים הבאים:
- 26.1.1. אם המפעיל הפר, בין בעצמו ובין על ידי אחרים, הוראה מהוראות הסכם זה המהווה הפרה יסודית של ההסכם, וזאת על פי שיקול דעתה הבלעדי של האוניברסיטה;
- 26.1.2. הוגשה נגד המפעיל בקשה לפירוק ו/או כינוס לרבות בקשה למינוי מפרק זמני ו/או בקשה למינוי כונס נכסים זמני או בקשה להקפאת הליכים על פי סעיף 350 לחוק החברות, וההליך לא בוטל בתוך 60 ימים מיום פתיחת הליך;
- 26.1.3. אם יוטל עיקול על נכסי המפעיל, באופן אשר עלול לפגוע ביכולתו לבצע את ההסכם והעיקול לא בוטל בתוך 60 ימים מיום הטלתו;
- 26.1.4. הרשעת המפעיל ו/או הזכיין או מי מבעלי מניותיהם בעבירה שיש עמה קלון;
- 26.1.5. אי פתיחת המתקן ו/או אי אספקת יותר מחמישה פריטים מהתפריט מכל סיבה שהיא, בלא יוצא מן הכלל, במשך תקופה רצופה של חמישה (5) ימים או יותר, אלא אם נגרמה הפסקת השרות או אי אספקת הפריטים כתוצאה מאירועים שהם בבחינת כוח עליון.
- 26.1.6. אי תשלום התמורה לאוניברסיטה על ידי המפעיל עבור הזכות להפעיל ולנהל את המתקן;
- 26.1.7. איחור בתשלום התשלומים הנלווים החלים על המפעיל בגין הפעלת המתקן והפעלת הציוד שבו, או מקצתם;
- 26.1.8. אי המצאת אישור ביטוח תקף תוך 10 ימים מקבלת דרישה בכתב;
- 26.1.9. אם התגלו 10 הפרות בתחום התברואה ו/או תפקוד המתקן במהלך שישה (6) חודשים רצופים;
- 26.1.10. חלה הידרדרות מהותית בניהול ואחזקת המתקן אשר באה לידי ביטוי בחוסר שביעות רצון מתמיד של הלקוחות ו/או של האוניברסיטה ו/או בחזותו החיצונית.
- 26.2. אין באמור בסעיף 26.1 לעיל ו/או בשימוש בו כדי לגרוע מכל זכות ו/או סעד להם זכאית האוניברסיטה לפי ההסכם ו/או הדין.
- 26.3. במקרים המפורטים בסעיף 25.1 לעיל תודיע האוניברסיטה למפעיל, בהודעה מראש בכתב של חודש ימים, על הפסקת הפעלתו וניהולו של המתקן, והמפעיל מתחייב להפסיק ההפעלה כאמור, במועד הנקוב בהודעה ולפעול באופן הקבוע בסעיף 25.6 להלן.
- 26.4. למען הסר ספק, מודגש בזאת כי שום ויתור, השהייה, ארכה, דחייה או הזנחה מצד האוניברסיטה בשימוש בזכותה עפ"י סעיף 26.1 לעיל לא תקנה למפעיל זכות או אפשרות שלא הייתה לו אלמלא המעשה או המחדל של האוניברסיטה, אם יהיו כאלה, כאמור בפסקה זו.
- 26.5. למען הסר ספק, מובהר בזאת כי האוניברסיטה תהיה רשאית לבטל את הרשות שניתנה לניהול המתקן, לפי טיב ההפרה ובהתאם לשיקול דעתה הבלעדי.
- 26.6. מועד סיום היחסים החוזיים בין הצדדים על פי הסכם זה יהיה בתום תקופת ההתקשרות או בכל מועד אחר בו יסתיימו היחסים החוזיים בין הצדדים, הכל לפי העניין. במועד סיום היחסים החוזיים, יפסיק המפעיל את הפעלת המתקן ויחזיר את שטח המתקן לידי האוניברסיטה במצבם כפי שהיו בתחילת תקופת ההתקשרות לרבות הריהוט, הציוד והאביזרים המחוברים, למעט בלאי סביר הבא מחמת שימוש רגיל, ותחולנה ההוראות להלן:

- 26.6.1. המפעיל יפנה את שטח המתקן ומועד זה לא יהיו הוא ו/או כל אדם אחר הקשור אליו, רשאים להיכנס לשטחו. המפעיל יחויב להשאיר כל הריהוט והציוד המחוברים בשטח המתקן ואלה ייחשבו לרכוש האוניברסיטה לכל דבר ועניין, ולמפעיל אין ולא תהיה בהם כל זכות, והוא לא יהיה זכאי לכל תמורה ו/או השבה באשר היא, בין בגין השקעתו בהכשרת המתקן ובין בציוד, בריהוט ובאביזרים;
- 26.6.2. למען הסר ספק, מובהר בזה כי סיום היחסים החוזיים בנסיבות הפרת ההסכם על ידי המפעיל לא תזכה את המפעיל בהחזר השקעה באשר היא;
- 26.6.3. הוצאת תכולה ו/או ציוד על ידי המפעיל בניגוד לאמור בהסכם זה, ו/או פגיעה אחרת כלשהי בשטח המתקן על ציודו, רהיטיו ואביזריו, תזכה את האוניברסיטה לממש הערבות, כמפורט בסעיף 18 לעיל;
- 26.6.4. במועד סיום היחסים החוזיים יערכו נציגי האוניברסיטה בדיקה של שטח המתקן, והמפעיל מתחייב לשפות את האוניברסיטה בגין כל נזק לציוד ו/או לשטח האוניברסיטה, שנגרמו על ידי המפעיל במהלך היחסים החוזיים, ושאינם בבחינת בלאי סביר, לפי שיקול דעתם של נציגי האוניברסיטה;
- 26.6.5. המפעיל ישפה את האוניברסיטה בגין כל נזק שייגרם לשטח המתקן בעת פינוי ציוד המפעיל וכליו;
- 26.6.6. מבלי לפגוע בכל תרופה וסעד אחרים העומדים לאוניברסיטה על פי דין ועל פי הסכם זה, בגין אי פינוי שטח המתקן במועד סיום היחסים החוזיים והמשך השימוש בשטחי המתקן מעבר למועד הנ"ל - מתחייב המפעיל לשלם לאוניברסיטה שכר ראוי בגין כל יום בו טרם פונה את שטח המתקן, כולו או חלקו, מעבר למועד הנ"ל, בשיעור מוסכם של סך בשקלים השווה ל- 2,000 ש"ח (אלפיים ש"ח), צמוד למדד התשלום בפועל;
- 26.6.7. אם לא יוציא המפעיל את כל ציודו ו/או כליו משטח המתקן במועד סיום היחסים החוזיים תהא האוניברסיטה רשאית להוציאם בעצמה ולאחסנם בכל מקום שתמצא לנכון, והוצאות העברת הציוד והכלים ואחסנתם תחולנה על המפעיל. המפעיל פוטר בזה, מראש, את האוניברסיטה מכל אחריות לאובדן ו/או נזק העלולים להיגרם לציוד ו/או כלים כאמור עקב ו/או במהלך הוצאתם ו/או אחסנתם כמתואר לעיל.

27. זקיפת תשלומים והעדר זכות קיזוז

- 27.1. בכל מקרה בו יהא המפעיל חייב לאוניברסיטה חיובים אחדים, תהיה לאוניברסיטה הזכות לקבוע בעת התשלום, לפי שיקול דעתה, את החיוב שלחשבונו ייזקף הסכום ששילם. כל עוד לא הודיעה האוניברסיטה למפעיל אחרת, יזקף התשלום ראשית בגין דמי השכירות החדשיים ולאחר מכן בגין התשלומים הנלווים ובגין יתר ההוצאות.
- 27.2. המפעיל לא יהא רשאי לקזז מתשלומיו על פי הסכם זה, לרבות מדמי השכירות החדשיים, חיובים כספיים כלשהם שהאוניברסיטה חייבת למפעיל, אם בכלל, מכוח הסכם זה.
- 27.3. מבלי לגרוע מן האמור לעיל, בכל מקרה בו יהא המפעיל חייב לאוניברסיטה חיובים כלשהם על חשבון התמורה כהגדרתה בהסכם זה, תהא האוניברסיטה רשאית לעכב כל סכום המגיע למפעיל ממנה וזאת עד למילוי מלוא התחייבויותיו הכספיות של המפעיל, או לקזז את הסכומים שלא שולמו מכל סכום המגיע למפעיל ממנה.

28. ISO 14001, 45001

- 28.1. המפעיל מאשר כי ידוע לו כי האוניברסיטה קיבלה על עצמה התקן הישראלי שנקבע על ידי מכון התקנים הישראלי בדבר מערכות איכות, מודל הבטחת איכות בתוכן, בפיתוח, בייצור, בהתקנה ובמתן שירות, הידוע כ- ת"י, איכות הסביבה ISO 14001, בטיחות ISO 45001, וכי היא תנהל מעקב שוטף אחר מימוש ההסכם על ידי המפעיל והוא ידורג באופן רצוף, לצורך עמידת האגף בדרישות התקן הנ"ל.
- 28.2. מובהר כי אין במעקב זה כדי לגרוע מהתחייבויות המפעיל על פי הסכם זה.

29. סמכות שיפוט

מוסכם בין הצדדים כי לבתי המשפט בתחום העיר חיפה בלבד תהיה הסמכות המקומית לדון בכל תובענה הנובעת מהסכם זה.

30. שונות

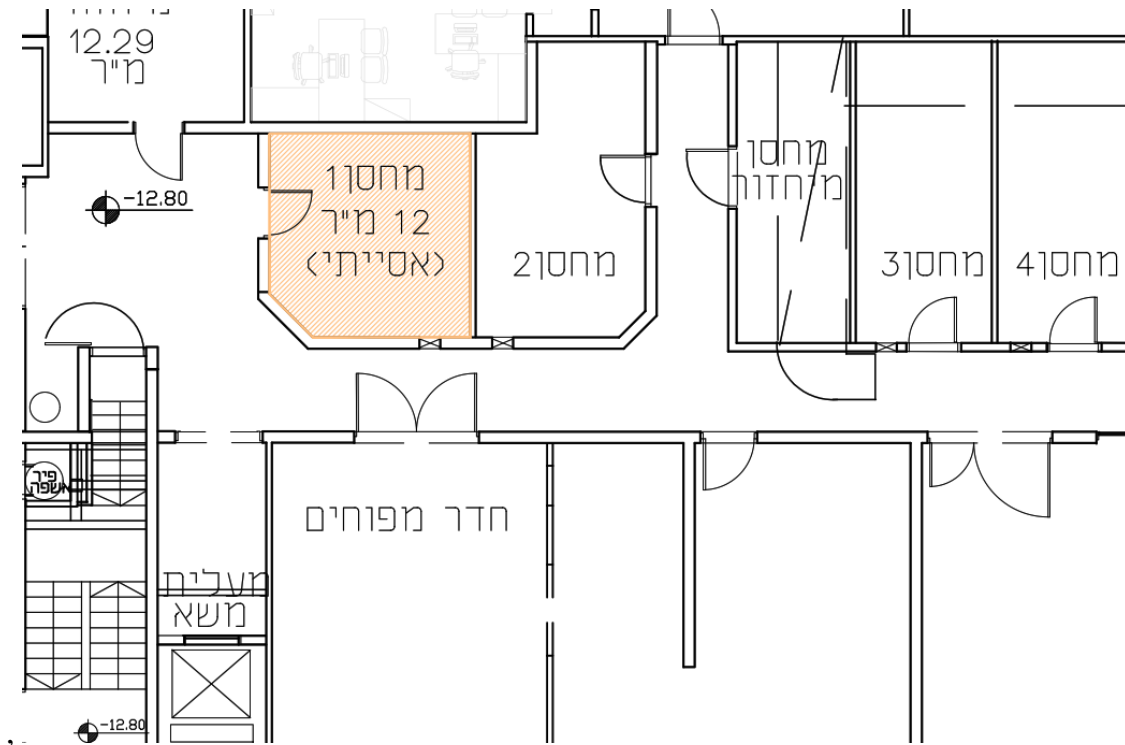
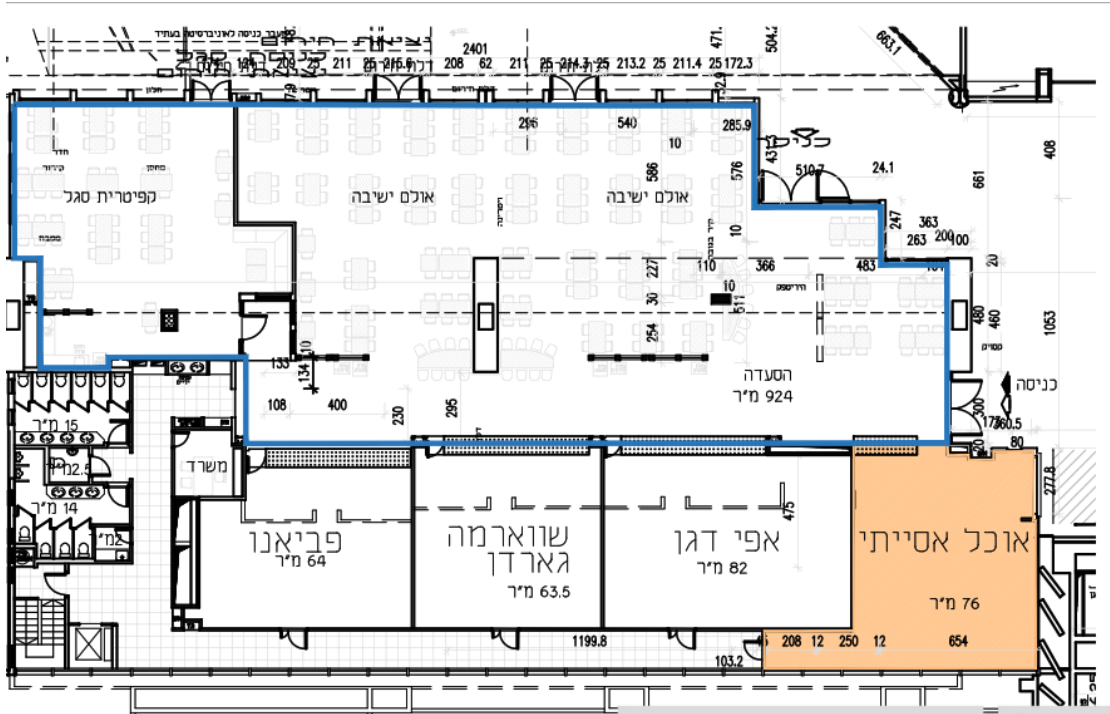
- 30.1. הסכם זה מהווה ומבטא את ההסכם המלא והממצה בין הצדדים בגין כל העניינים הנדונים בו, והוא מבטל כל הסכם, נוהג ו/או מנהג קודמים שחלו על יחסי הצדדים לגבי כל אותם העניינים האמורים.
- 30.2. הסכמת אחד הצדדים לסטות מתנאי הסכם זה במקרה מסוים או בסדרת מקרים, לא תהווה תקדים ולא ילמדו ממנה גזרה שווה לכל מקרה אחר בעתיד.
- 30.3. לא השתמש או השתתף מלהשתמש, צד כלשהו בזכות מהזכויות המוקנות לו על פי הסכם זה במקרה מסוים או בסדרת מקרים, לא יראו בכך ויתור על זכות מזכויותיו.
- 30.4. כל שינוי, תיקון ו/או תוספת להסכם לא יהיה להם תוקף אלא אם יעשו בכתב ויחתמו כדין על ידי כל הצדדים להסכם.
- 30.5. כל הודעה או התראה בקשר להסכם זה אשר ישלחו על ידי צד אחד להסכם זה למשנהו ישלחו באמצעות דואר אלקטרוני ו/או דואר רשום על פי פרטי הצדדים כמפורט בכותרת להסכם זה (או כל מען אחר אשר תבוא עליו הודעה מתאימה בכתב).
- 30.6. הודעה שתשלח במכתב רשום לפי הכתובות האמורות, תחשב כאילו נמסרה לתעודתה כעבור 72 שעות מעת שיגורה בדואר, עם מסירתה אם נמסרה ביד ועם שליחתה בדואר אלקטרוני, ובלבד שבידי הצד השולח לא נתקבלה התראה בדבר אי תקינות משלוח ההודעה בדוא"ל.

ולראיה באו הצדדים על החתום במקום ובתאריך הנזכרים לעיל

המפעיל

אוניברסיטת חיפה

תשריט



נספח ג' 2

תפריט מתקן המזון
[יצורף התפריט של הזוכה]

נספח ג' 4

טופס הרשאה לניהול מתקן המזון על ידי זכיון

למרות האמור בסעיף 22 להסכם מיום _____, האוניברסיטה תסכים כי המפעיל ירשה לבר-רשות (להלן: "זכיון") לנהל את המתקן במקומו של המפעיל ובלבד שיתקיימו כל התנאים המפורטים להלן.

1. על המפעיל יהיה לפנות בכתב אל האוניברסיטה ולבקש את אישורה לניהול המתקן על ידי זכיון ולהתקשרות עם זכיון. המפעיל יצרף לבקשה את כל הפרטים הנחוצים בקשר לזכיון המוצע ולהסכם המוצע בין המפעיל והזכיון. במידת הצורך ולפי שיקול דעתה הבלעדי והמוחלט של האוניברסיטה, ימציא המפעיל לאוניברסיטה פרטים ומסמכים נוספים, בקשר לזכיון המוצע ו/או להסכם המוצע בין המפעיל והזכיון, כפי שיידרש לכך על ידי האוניברסיטה.

2. לאוניברסיטה שיקול דעת בלעדי ומוחלט באם לתת את אישורה לניהול המתקן על ידי זכיון כאמור לעיל, באם לאו. האוניברסיטה רשאית לקבל החלטתה כאמור על סמך אותם שיקולים שתמצא לנכון ואינה מחויבת ו/או מוגבלת לסוג מסוים של שיקולים. האוניברסיטה אינה חייבת לנמק את החלטתה כאמור.

3. האוניברסיטה לא תיתן את אישורה לניהול המתקן על ידי זכיון, והמפעיל לא יתקשר בהסכם עם זכיון, אלא לאחר שהמפעיל ימציא לאוניברסיטה והאוניברסיטה תאשר למפעיל בכתב כי קיבלה לידיה את כל המסמכים המפורטים להלן:

3.1. כתב ערבות והתחייבות לשיפוי, בנוסח הרצ"ב **נספח ג' 4(א)** לנספח זה, **חתום ע"י המפעיל**.

3.2. כתב התחייבות ושחרור, בנוסח הרצ"ב **נספח ג' 4(ב)** לנספח זה, **חתום ע"י הזכיון**.

3.3. ערבות בנקאית, כאמור בסעיף 18 להסכם מאת המפעיל.

4. כל עוד לא קיבל המפעיל את אישורה בכתב של האוניברסיטה לפיו קיבלה את כל המסמכים כאמור, לא יתקשר המפעיל עם זכיון כאמור.

5. המפעיל מתחייב כי כל הסכם עם זכיון יכלול הצהרה של הזכיון כי קרא את ההסכם שבין המפעיל והאוניברסיטה על נספחיו, כי ידוע לו שכל זכויותיו על פי ההסכם בינו ובין המפעיל כפופות לזכויות המפעיל על פי ההסכם שבין ובין האוניברסיטה, וכי ההסכם בינו ובין המפעיל יכנס לתוקפו רק לאחר התמלאות כל התנאים הקובעים לכך בנספח זה.

6. המפעיל מתחייב כי תום תוקפו של כל הסכם עם זכיון יהיה במועד קודם או זהה למועד תום תוקפו של הסכם המפעיל עם האוניברסיטה, וכי כל הסכם עם זכיון יכלול הוראה מפורשת הקובעת כי תוקפו של הסכם המפעיל עם הזכיון תלוי ומותנה בתוקפו של הסכם המפעיל עם האוניברסיטה, ופקיעתו של האחרון, בין אם מפאת הגיעו לסיומו ובין אם מכל סיבה אחרת, תפקיע ותסיים מיידית ובו זמנית את הסכם המפעיל עם הזכיון.

7. למען הסר ספק מובהר בזה כי המפעיל נשאר ויישאר אחראי כלפי האוניברסיטה למילוי כל הוראות ההסכם שבינו ובין האוניברסיטה וכי אין בטופס זה ו/או בהענקת רשות לזכיון בכדי לפטור את המפעיל מהתחייבויותיו על פי ההסכם עם האוניברסיטה, כולן או מקצתן.

המפעיל

האוניברסיטה

נספח ג'4(א)

כתב ערבות והתחייבות לשיפוי (לחתימה על ידי המפעיל)

- הואיל ואוניברסיטת חיפה (להלן: "האוניברסיטה") התקשרה בהסכם מיום _____ עם _____ (להלן: "המפעיל"), על פיו שכר המפעיל מתקן מזון באתר ההסעדה, בבניין הראשי באוניברסיטת חיפה (להלן בהתאמה: "ההסכם" ו-"המתקן");
- והואיל ובהתאם למפורט בנספח ג'4 להסכם (להלן: "הנספח") ובכפוף לתנאים המפורטים בו מעוניין המפעיל להתקשר עם _____ מרחוב _____ (להלן: "הזכיון") בהסכם לניהול המתקן (להלן: "הסכם הזכיון");
- והואיל ובהסכם הזכיון קיבל על עצמו הזכיון התחייבויות שונות כלפי האוניברסיטה;

לפיכך ובהתאם לזאת המפעיל מצהיר ומתחייב כדלהלן:

1. המפעיל ערב בזאת באופן מוחלט וללא כל תנאי לקיום כל התחייבויות הזכיון כלפי האוניברסיטה.
2. המפעיל מתחייב בזאת כי עם דרישתה הראשונה של האוניברסיטה, ובלא שהאוניברסיטה תידרש להוכיח ו/או לנמק ו/או לבסס את דרישתה בכל צורה שהיא, ומבלי שתחול על האוניברסיטה כל חובה לפנות תחילה אל הזכיון בדרישה כי יקיים את התחייבויותיו כלפי האוניברסיטה, כולן או מקצתן, ימלא המפעיל ויקיים ללא כל דיחוי את כל התחייבויות הזכיון כלפי האוניברסיטה, כפי שיידרש לכך על ידי האוניברסיטה.
3. אם הזכיון יפר את התחייבויותיו ו/או איזה מהתחייבויות המפעיל כלפי האוניברסיטה, כולן או מקצתן, מתחייב בזאת המפעיל באופן מוחלט ובלתי מותנה לשפות את האוניברסיטה בגין כל נזק ו/או הפסד ו/או הוצאות ו/או אבדן רווחים, ישירים ו/או עקיפים, שיגרמו למשכירה עקב הפרה כאמור, לרבות, ומבלי לפגוע בכלליות האמור לעיל, הוצאות משפטיות מלאות, שכ"ט עו"ד, מומחים ויועצים וזאת מבלי לפגוע בזכותה של האוניברסיטה לקבלת כל תרופה על-פי דין ועל פי ההסכם.
4. התחייבויות המפעיל הכלולות בכתב זה, כולן או מקצתן, דינן לכל דבר ועניין כדין התחייבויות המפעיל בהסכם.
- למען הסר ספק מובהר בזאת כי כל הערבויות והביטחונות שהתחייב המפעיל להמציא ו/או המציא לאוניברסיטה, להבטחת התחייבויותיו על פי ההסכם, ישמשו גם להבטחת התחייבויותיו של הזכיון על פי כתב התחייבות זה.
5. כתב התחייבות זה הינו בלתי חוזר ויעמוד בתוקפו מיום חתימתו וללא הגבלת זמן.

ולראיה באנו על החתום :

_____ המפעיל:

_____ תאריך:

_____ חתימת מורשה חתימה + חותמת

כתב התחייבות ושחרור
(לחתימה על ידי זכייין)

אני הח"מ _____ ת.ז. _____ מורשה חתימה מטעם

_____ ח.פ. _____ מרחוב _____
(להלן: "הזכייין") מאשר/ת ומצהיר/ה כדלקמן:

הואיל ו _____ (להלן: "המפעיל") התקשר עם אוניברסיטת חיפה (להלן: "האוניברסיטה") בהסכם לפיו שכר המפעיל מהאוניברסיטה מתקן מזון באתר ההסעדה, בבנין הראשי שבשטחה (להלן בהתאמה: "ההסכם" ו-"המתקן");

והואיל ועל פי האמור בהסכם, ביקש המפעיל את הסכמת האוניברסיטה כי הזכייין יורשה להשתמש במתקן כבר-רשות;

והואיל ואחד התנאים להסכמת האוניברסיטה לשימוש הזכייין במתקן כבר רשות הינה התחייבותו כמפורט להלן בכתב זה;

לפיכך ובהתאם לזאת הנני מצהיר/ה ומתחייב/ת בזאת באופן בלתי חוזר ובלתי מותנה כלפי האוניברסיטה כדלקמן:

- אני מאשר/ת כי אין ולא תהיה לזכייין כל זכות שהיא כלפי האוניברסיטה בקשר עם המתקן, וכי כל זכות שיש לזכייין ו/או שתהיה לו ביחס למתקן הינה ו/או תהיה כלפי המפעיל וכלפיו בלבד.
- הנני מוותר/ת בזאת על כל טענה מכל סוג שהוא כלפי האוניברסיטה בקשר לשימוש במתקן ו/או בקשר להסכם ותוקפו, ומשחרר/ת את האוניברסיטה מכל אחריות ו/או חובה שהיא כלפי הזכייין בקשר למתקן.
- אני מוותר/ת על כל סעד שבדין כנגד האוניברסיטה ובמיוחד על זכותו של הזכייין לסעד של צו-מניעה זמני או קבוע כנגד האוניברסיטה. ויתור זה נעשה במודע שכן ברור לי שבעל דברנו היחיד לעניין השימוש במתקן הוא המפעיל.
- אני מתחייב/ת ומסכימ/ה כי כל ההליכים, הסעדים והתרופות שעומדים לאוניברסיטה כנגד המפעיל על-פי ההסכם יעמדו לה גם כלפי הזכייין, וכי לזכייין לא יהיו כל זכויות, הגנות, סעדים, או תרופות כנגד האוניברסיטה.
- אני מצהיר/ה, כי קראתי את ההסכם בין המפעיל לבין האוניברסיטה, על נספחיו, והבנתי את תוכנו לרבות התחייבויות המפעיל על פיו, וידוע לי כי כל זכות של הזכייין ביחס למתקן כפופה לאמור בהסכם האמור וכי כל הסכם בין הזכייין לבין המפעיל ביחס למתקן יכנס לתוקפו, על אף האמור בכל מקום אחר, אך ורק לאחר התמלאות כל התנאים הנקובים ב**נספח ג' 4** להסכם.
- בנוסף לאמור לעיל, אני מתחייב/ת בשם הזכייין כלפי האוניברסיטה בכל החיובים והחובות שמתחייב בהם המפעיל בחוזה ועל פיו ובכלל זה בחיובים ובחובות המנויים בסעיפים 13 - 14 להסכם בעניין עובדי המתקן. למען הסר ספק מובהר בזאת כי התחייבות זו הינה עצמאית, נפרדת ובלתי תלויה בהתחייבות המפעיל כלפי האוניברסיטה.
- אני מתחייב/ת בזאת באופן מוחלט ובלתי מותנה לשפות את האוניברסיטה בגין כל נזק ו/או הפסד ו/או הוצאות ו/או אובדן רווחים, ישירים או עקיפים שיגרמו לאוניברסיטה בגין או בקשר עם קביעה כאמור בסעיף 4 לעיל ו/או בגין או בקשר עם הפרה של התחייבות מהתחייבויות הזכייין הכלולות בכתב התחייבות ושחרור זה.
- כתב התחייבות ושחרור זה הינו בלתי חוזר ויעמוד בתוקפו מיום חתימתו וללא הגבלת זמן.

ולהלן באנו על החתום:

_____ הזכייין:

_____ תאריך:

_____ חתימת מורשה חתימה + חותמת

נוסח ערבות ביצוע

לכבוד
אוניברסיטת חיפה
שדרות אבא חושי
ח י פ ה

א.ג.ג.,

כתב ערבות מס': _____

לפי בקשת _____ * (להלן: "המבקש") הרינו ערבים בזה כלפיכם ערבות מלאה ומוחלטת ומתחייבים לשלם לכם כל סכום עד לסך של 100,000 ש"ח (במילים: מאה אלף ש"ח) (להלן: "סכום הערבות") ובתוספת הפרשי הצמדה למדד, להבטחת מילוי תנאי ההסכם מיום _____, להפעלת מתקן מזון אסייתי באתר ההסעדה באוניברסיטת חיפה.

"מדד" יהיה מדד המחירים לצרכן כפי שמתפרסם בכל חודש ע"י הלשכה המרכזית לסטטיסטיקה.
"מדד הבסיס" יהיה מדד המחירים לצרכן שיתפרסם לחודש _____ (יעודכן בהתאם למדד שיהיה בתוקף במועד החתימה על ההסכם)
"המדד החדש" יהיה מדד המחירים לצרכן האחרון שפורסם לפני דרישה לתשלום לפי ערבותינו זו, אך לא פחות ממדד הבסיס.

ערבותנו זו הינה ערבות אוטונומית ובלתי תלויה ואנו נשלם לכם בתוך חמישה ימים ממועד דרישתכם הראשונה בכתב אלינו, כל סכום שתדרשו עד לסכום הערבות ובתוספת הפרשי הצמדה בין מדד הבסיס למדד החדש בגין הסכום הנדרש על ידכם לפי ערבותנו זו, מבלי להטיל עליכם לבסס דרישתכם ומבלי לתת לנו כל הסברים בקשר לכך, ומבלי שתהיו חייבים לדרוש את התשלום תחילה מהמבקש.

ערבותינו זו בתוקף עד _____ ועד בכלל. אחרי מועד זה תהא ערבותנו בטלה ומבוטלת.

ערבותנו זו אינה ניתנת להעברה ו/או להסבה בכל דרך שהיא.

בכבוד רב

חתימה וחותמת הבנק

תאריך: _____.

* יש למלא את שמו המלא והעדכני של הזוכה.

נספח ג'6

אישור ביטוח עבודות המפעיל

תאריך הנפקת האישור ____/____/____		אישור קיום ביטוחים - ביטוח עבודות קבלניות		
אישור ביטוח זה מהווה אסמכתא לכך שלמבוטח ישנה פוליסת ביטוח בתוקף, בהתאם למידע המפורט בה. המידע המפורט באישור זה אינו כולל את כל תנאי הפוליסה וחריגיה. יחד עם זאת, במקרה של סתירה בין התנאים שמפורטים באישור זה לבין התנאים הקבועים בפוליסת הביטוח יגבר האמור בפוליסת הביטוח למעט במקרה שבו תנאי באישור זה מייטיב עם מבקש האישור.				
מבקש האישור הראשי	מבקש האישור	מבקש האישור	מבקש האישור	מבקש האישור
שם: אוניברסיטת חיפה	גורמים נוספים הקשורים לשבו	מבקש האישור וייחשבו כמבקש האישור	מבקש האישור	מבקש האישור
ת.ז.ח.פ. 500701628	גופים אוניברסיטאיים קשורים ו/או חברות בנות ו/או אחות ו/או קשורות ו/או שלובות ו/או חלק מקבוצה	שם: _____ ו/או קבלנים ו/או קבלני משנה ת.ז.ח.פ. _____	מבקש האישור	מבקש האישור
מען: שדרות אבא חושי 199, חיפה 3498838	מען הנכס המבוטח / כתובת ביצוע העבודות	מען: _____	מבקש האישור	מבקש האישור
	הבניין הראשי במתחם קמפוס אוניברסיטת חיפה		מבקש האישור	מבקש האישור
	<input checked="" type="checkbox"/> משכיר <input type="checkbox"/> קבלן הביצוע <input type="checkbox"/> קבלני משנה <input type="checkbox"/> שוכר <input type="checkbox"/> אחר: _____		מבקש האישור	מבקש האישור

פרקי הפוליסה חלוקה לפי גבולות אחריות או סכומי ביטוח או הרחבות	מספר הפוליסה	נוסח ומהדורת פוליסה	תחילה	תאריך סיום	גבול אחריות לכלל פעילות המבוטח/ סכום ביטוח/שווי העבודה		מטבע	כיסויים נוספים בתוקף וביטול חריגים
					לתקופה	למקרה		
כל הסיכונים עבודות קבלניות הרחבות לדוגמה:								318, 328, 334 - 24 חודשים, 338
גניבה ופריצה								
רכוש עליו עובדים								
רכוש סמוך								
רכוש בהעברה								
פינוי הריסות								
צד ג'					4,000,000	4,000,000	ש"ח	302, 312, 315, 318, 328, 329, 340, 341
אחריות מעבידים					20,000,000	20,000,000	ש"ח	318, 328, 344

פירוט השירותים (בכפוף לשירותים המפורטים בהסכם בין המבוטח למבקש האישור):

074

ביטול/שינוי הפוליסה

שינוי לרעת מבקש האישור או ביטול פוליסת ביטוח, לא יכנס לתוקף אלא 30 יום לאחר משלוח הודעה למבקש האישור בדבר השינוי או הביטול.

חתימת האישור

המבטח:

אישור קיום ביטוחי קבע

תאריך הנפקת האישור		אישור קיום ביטוחים		
<p>אישור ביטוח זה מהווה אסמכתא לכך שלמבוטח פוליסת ביטוח בתוקף, בהתאם למידע המפורט בה. המידע המפורט באישור זה אינו כולל את כל תנאי הפוליסה וחריגיה. יחד עם זאת, במקרה של סתירה בין התנאים שמפורטים באישור זה לבין התנאים הקבועים בפוליסת הביטוח, יגבר האמור בפוליסת הביטוח, למעט במקרה שבו תנאי באישור זה מיטיב עם מבקש האישור.</p>				
מבקש האישור	גורמים נוספים שייחשבו כמבקש האישור	המבוטח	אופי העסקה והעיסוק המבוטח	מעמד מבקש האישור
<p>שם: אוניברסיטת חיפה</p> <p>ת.ז./ח.פ. 500701628</p> <p>מען: שדרות אבא חושי 199, חיפה 3498838</p>	<p>שם:</p> <p>גופים אוניברסיטאיים קשורים /או חברות בנות /או אחות /או קשורות /או שלובות /או חלק מקבוצה</p> <p>ת.ז./ח.פ.</p> <p>מען:</p>	<p>שם:</p> <p>ת.ז./ח.פ.</p> <p>מען:</p>	<p>אופי העסקה:</p> <p><input type="checkbox"/> נדל"ן</p> <p><input type="checkbox"/> שירותים</p> <p><input type="checkbox"/> אספקת מוצרים</p> <p>אחר: _____</p> <p>העיסוק המבוטח:</p> <p>הכשרה, הפעלה וניהול של מתקן מזון וכל השירותים הנלווים</p>	<p><input type="checkbox"/> משכיר</p> <p><input type="checkbox"/> שוכר</p> <p><input type="checkbox"/> זכיון</p> <p><input type="checkbox"/> קבלני משנה</p> <p><input type="checkbox"/> מזמין שירותים</p> <p><input type="checkbox"/> מזמין מוצרים</p> <p>אחר: _____</p>

סוג הביטוח	מספר הפוליסה	נוסח ומהדורת הפוליסה	תאריך תחילה	תאריך סיום	גבול האחרייות לכלל פעילות המבוטח/ סכום ביטוח		מ ט ב ע	כיסויים נוספים בתוקף וביטול חריגים
					לתקופה	למקרה		
רכוש								<p>308 ויתור על תחלוף לטובת חברת הניהול /או בעלי זכויות אשר בהסכמים עמם ויתור מקביל / פטור לטובת המפעיל</p> <p>309 ויתור על תחלוף לטובת מבקש האישור</p> <p>313 כיסוי בגין נזקי טבע</p> <p>314 כיסוי גניבה, פריצה ושידוד</p> <p>316 כיסוי רעידת אדמה</p> <p>328 ראשוניות</p> <p>338 על בסיס ערך כינון</p> <p>345 כיסוי נזק בגין פרעות ושביטות</p> <p>346 הרחבה לנוקי חשמל ללוחות חשמל, פיקוד ושנאים</p>
אבדן תוצאתי								<p>308 ויתור על תחלוף לטובת חברת הניהול /או בעלי זכויות אשר בהסכמים עמם ויתור מקביל / פטור לטובת המפעיל</p> <p>309 ויתור על תחלוף לטובת מבקש האישור</p> <p>328 ראשוניות</p> <p>335 תקופת שיפוי – 12 חודשים</p>
צד ג'					4,000,000	4,000,000	ש	<p>302 אחרייות צולבת</p> <p>307 חבות בגין קבלנים וקבלני משנה</p> <p>315 כיסוי לתביעות המל"ל</p> <p>320 מבוטח נוסף בגין מעשי /או מחדלי המבוטח – חברת הניהול</p> <p>321 מבוטח נוסף בגין מעשי /או מחדלי המבוטח – מבקש האישור</p> <p>322 מבקש האישור מוגדר כצד ג'</p> <p>328 ראשוניות</p> <p>348 ביטול סייג רכוש עליו פעלו במישרין ופיקוח</p> <p>349 ביטול סייג רכוש בשליטה, בחזקה</p>
אחרייות מעבידים					20,000,000	20,000,000	ש	<p>309 ויתור על תחלוף לטובת מבקש האישור</p> <p>319 מבוטח נוסף היה וייחשב כמעבידים של מי מעובדי המבוטח – מבקש האישור</p> <p>328 ראשוניות</p> <p>350 חבות כלפי קבלנים וקבלני משנה היה ומבקש האישור יחשב כמעבידים</p>
אחרייות המוצר					8,000,000	8,000,000	ש	<p>302 אחרייות צולבת</p> <p>304 הרחב שיפוי בגין מעשי ומחדלי/מוצרי/עבודות/פעילות המבוטח</p> <p>309 ויתור על תחלוף לטובת מבקש האישור</p> <p>328 ראשוניות</p> <p>332 תקופת גילוי – 6 חודשים</p> <p>347 הרחבת שם המבוטח ביחס לפגם במוצרים שסופקו /או הותקנו /או שוקו /או תוחזקו על-ידי המבוטח /או מי מטעמו</p>

פירוט השירותים (בכפוף, לשירותים המפורטים בהסכם בין המבוטח למבקש האישור):
096,041
ביטול/שינוי הפוליסה
שינוי או ביטול של פוליסת ביטוח, לא יכנס לתוקף אלא 30 יום לאחר משלוח הודעה למבקש האישור בדבר השינוי או הביטול.
התימת האישור
המבטח:

הוראות ביטחון ובטיחות

הוראות בטיחות לשוכרים וספקי מזון

1. אנו פועלים בתחום הבטיחות בהתאם למערכת ISO - 14001, 45001, ועל המפעיל לפעול בהתאם להנחיותינו בהתאם לתקנים אלה.
2. **הוראות כלליות:**
 - 2.1. באחריות השוכר להדריך את עובדיו בכל הדרישות הנובעות מסוג העבודה ושימוש בציוד הבטיחות העומד לרשותם.
 - 2.2. יש להקפיד על הלבוש הנדרש (כיסוי שיער, כפפות, נעליים ועוד...).
 - 2.3. יש להקפיד על ניקיון הרצפה וסילוק חומרים/מכשולים העשויים לגרום לנפילה או החלקה.
 - 2.4. במקרה של אירוע או תאונה יש להודיע על כך מיידית בטלפון חרום 7000 עם כל פרטי האירוע, שם המדווח וכו'.
 - 2.5. אחריות השוכר לכתוב הוראות עבודה ובטיחות לכלים שבתחום ניהולו.
3. **בטיחות אש:**
 - 3.1. באחריות השוכר לוודא מיקום מטפי כיבוי האש ולתרגל תפעולם.
 - 3.2. השוכר מתחייב לשמור על תקינות הציוד וזמינותו לשימוש.
 - 3.3. השוכר מתחייב להודיע לאוניברסיטה על כל שימוש שנעשה בציוד הכיבוי.
 - 3.4. בעת התקלחות שמן בסיר בישול או מחבת – יש לכסות מייד את המקום.
 - 3.5. או לכבות בעזרת מטף כיבוי - אין להתיז מים על שמן בוער!!!
 - 3.6. במידה והתלקחו בגדי עובד - יש לכבותם ע"י שימוש בשמיכת כיבוי או בעזרת בגד מתאים תוך גלגולו על הרצפה - אין לכבות אדם בוער בעזרת מטף כיבוי.
4. **התנהגות בעת גילוי שריפה:**
 - 4.1. לחץ על הלחצן חירום הקרוב.
 - 4.2. הודע מיד בטלפון חרום 7000 ודווח על מקום השריפה המדויק, בנין, קומה וחדר.
 - 4.3. נסה לכבות את האש בעזרת המטף הקרוב.
 - 4.4. במידה והאש התפשטה הורה למבקרים לנטוש את הבניין.
 - 4.5. ביציאה סגור גז, חלונות, דלתות ונתק חשמל.
5. **פינוי ומילוט:**
 - 5.1. באחריות השוכר לוודא שיציאות החירום פנויות ממכשולים בכל עת וניתנות לפתיחה מהירה.
 - 5.2. באחריות השוכר לוודא שתאורת היציאה תקינה.
 - 5.3. בזמן פינוי אסור להשתמש במעלית.
 - 5.4. אין לחזור למקום הנפגע עד אשר יתקבל אישור מאגף ביטחון ובטיחות באוניברסיטת חיפה.
6. **טיפול בכלי זכוכית:**
 - 6.1. אין להשתמש בכלי זכוכית פגועים או סדוקים.
 - 6.2. במקרה של שבירת כלי זכוכית, יש לסלק מיידית את השברים והפסולת ולדאוג לניקוי השטח תוך שימוש בציוד מגן מתאים.
 - 6.3. פסולת זכוכית יש להכניס למיכל קשיח (קרטון או פלסטיק או מתכת) ולאטום אותו.
 - 6.4. אין לפנות מיכלים שחפצים חדים בולטים בו.
7. **אחסון חומרי ניקוי וטיפול בהם:**
 - 7.1. חומרי ניקוי יאוחסנו אך ורק באריזתם המקורית.
 - 7.2. אי לאחסון חומרי ניקוי, אלא במקום המיועד להם ולא בקרבת דברי מזון.
 - 7.3. באחריות השוכר להכיר את הסיכונים שבשימוש בחומרי ניקוי ועזרה הראשונה בהם, בעת שפיכה או פגיעת אדם.

- 7.4. אין לערבב חומרי ניקוי שונים (עשויה להתרחש תגובה).
7.5. אין לאחסן חומצות או בסיסים לניקוי במכילי או בקבוקי שתייה או כלי אוכל.

8. בטיחות בחשמל וגז:

- 8.1. אין להשתמש במכשירי חשמל בידיים רטובות.
8.2. אין להשתמש במים נוזלים כל שהם בקרבת שקעים בקיר או בקרבת כבלים מאריכים.
8.3. אין לנתק מכשירי חשמל לפני ניקויים במים.
8.4. אין לטלטל מכשירי חשמל וגז בפעולה – יש לכבותם לפני כן.
8.5. יש לוודא שכל העובדים מכירים את נקודת ניתוק הגז במקרה דליפה.
8.6. במקרה דליפת גז:
8.6.1. סגור מיידית את ברז הגז הראשי (אישור פתיחה תינתן רק ע"י ממונה בטיחות).
8.6.2. אין להדליק תאורה ומכשירי חשמל בחדר.
8.6.3. יש לאוורר את החדר.
8.6.4. פנה את המקום ודווח לגורם המתאים.
8.6.5. באחריות השוכר להחזיק ארגז עזרה ראשונה כנדרש עפ"י החוק.