

מכרז מס' 269/14

**מכרז להכשרה, להפעלה וניהול של
קיוסקים ועגלת קפה
באוניברסיטת חיפה**



יוני 2014

אוניברסיטת חיפה

מכרז 269/14

הזמנה להגשת הצעות למכרז 269/14

בנושא: מכרז להכשרה, להפעלה וניהול של קיוסקים ועגלת קפה באוניברסיטת חיפה

אוניברסיטת חיפה מזמינה אותך בזאת להגיש הצעות להתקשרות להכשרה, להפעלה וניהול של קיוסקים ועגלת קפה באוניברסיטת חיפה, הכל כמפורט במסמכי המכרז.

את חוברת המכרז ניתן לרכוש החל מיום א' 22.6.2014, בבניין הרב-תכליתי, חדר 202, אגף משק ומבנים באוניברסיטת חיפה, אצל הגבי שרה דבדבני, טל' 04-8249959, בימים א'-ה' בין השעות: 10:00-15:00.

ניתן לעיין בחוברת המכרז באתר האינטרנט של האוניברסיטה ("מכרזים" בדף הבית), אך השותפות בסיוור ובמכרז מחייבת רגישות חוברת המכרז.

השתתפות בסיוור היכרות והסברה במקום המיועד להפעלת הקיוסקים/עגלה הינה תנאי סף להשתתפות במכרז.

מועד אחרון להגשת הצעות למכרז: עד לא יאוחר מיום א' 13.7.2014 בשעה 12:00 לתיבת המכרזים בחדר 202, אגף משק ומבנים, בניין רב תכליתי.

על המציעים לרכוש את חוברת המכרז תמורת סך של 500 ₪. סכום זה לא יוחזר בשום מקרה, לרבות במקרה של ביטול או דחייה של המכרז.

יצוין, כי האוניברסיטה לא תבחר כזוכה במכרז במציע שבמועד תחילת תקופת ההתקשרות המתוכנן מפעיל, בעצמו ו/או באמצעות מי מטעמו, יותר ממתקן מזון אחד אחר בקמפוס האוניברסיטה.

האוניברסיטה אינה מתחייבת לקבל את ההצעה הגבוהה ביותר או כל הצעה שהיא.

טבלת תאריכים:

נושא	תאריך	יום ושעה
פרסום המודעה למכרז	20.6.2014	ו'
מכירת חוברת המכרז החל ביום	22.6.2014	א'
מועד הסיוור	26.6.2014	ה' שעה 11:00
מועד אחרון להגשת הבהרות בכתב	6.7.2014	א' שעה 16:00
מועד אחרון להגשת הצעות	13.7.2014	א שעה 12:00

אוניברסיטת חיפה

מכרז 269/14

מסמך א'

כתב הוראות למגישי הצעות למכרז 269/14

מכרז להכשרה, להפעלה וניהול של קיוסקים ועגלת קפה באוניברסיטת חיפה

1. הגדרות

- "האוניברסיטה" - אוניברסיטת חיפה, שדרות אבא חושי, הר הכרמל, חיפה.
- "עגלת קפה" - עגלת קפה וציוד מתאים שיסופקו על ידי הזוכה ויוצבו בבית הסטודנט של האוניברסיטה ב"שטח העגלה", כהגדרתו להלן, ואשר תשרת את הסטודנטים, אנשי הסגל, העובדים והאורחים של האוניברסיטה. בעגלת הקפה יימכרו פריטי מזון ומשקאות על פי "תפריט המתקנים" כהגדרתו להלן, הכל כמפורט במסמכי המכרז.
- "קיוסקים" - הקיוסקים בבניין הרב תכליתי ובבניין המשכן לאמנויות שיופעלו ב"שטח הקיוסקים", כהגדרתו להלן, ואשר ישרתו את הסטודנטים, אנשי הסגל, העובדים והאורחים של האוניברסיטה. בקיוסקים יימכרו פריטי מזון ומשקאות על פי "תפריט הקיוסקים", כהגדרתו להלן, הכל כמפורט במסמכי המכרז.
- "המתקנים" - "עגלת הקפה" ו"הקיוסקים", כהגדרתם להלן.
- "שטח העגלה" - שטח להצבת העגלה כ- 7 מ"ר המצוי בקומה ה-1 של בניין בית הסטודנט. לשטח זה יצורף מחסן בשטח של כ- 6 מ"ר בקומה 1 בבית הסטודנט, בקמפוס האוניברסיטה, הכל כמפורט בתרשים הכללי של המתקנים, המצורף כנספת 1 להסכם, מסמך ה' למסמכי המכרז, והמהווה חלק בלתי נפרד ממסמכי המכרז.
- "שטח הקיוסקים" - כמו-כן, מצורף מפרט עגלת הקפה, כנספת א' 2, לכתב ההוראות למגישי הצעות, למסמכי המכרז.
- "שטח הקיוסקים" - שטח של 95 מ"ר בבניין משכן לאמנויות באוניברסיטה, המחולק לשטח ישיבה של כ- 50 מ"ר ושטח הכנה ומכירה של כ- 45 מ"ר. וכן שטח של 137 מ"ר בקומת ה-0, של הבניין הרב-תכליתי המחולק לשטח ישיבה והגשה של כ- 90 מ"ר, שטח הכנה, מטבח ומחסן של כ- 47 מ"ר (ופטיו) הכל כמפורט בתרשים הכללי של המתקנים המצורף כנספת 1 להסכם, מסמך ה' למסמכי המכרז, והמהווה חלק בלתי נפרד ממסמכי המכרז.
- "תפריט המתקנים" - רשימת פריטי מזון ומשקאות ומחיריהם שיימכרו במתקנים הכוללת מנות שונות ופריטי בסיס המוכתבים על ידי האוניברסיטה, המצורפים כנספחים 3 ו-5 להסכם, מסמך ה' למסמכי המכרז, והמהווה חלק בלתי נפרד ממסמכי המכרז; וכן מנות ומוצרים נוספים שיצרף המציע הזוכה לאחר זכייתו ויאושרו על ידי האוניברסיטה מראש (לרבות המחירים).
- "הציה" - עגלת הקפה וכן כל האמצעים, האביזרים, המתקנים, הריהוט, מוצרי החשמל, כלי הבישול, כלי האוכל, וכל ציוד אחר הדרוש לניהול והפעלת המתקנים באופן סדיר, תקין והולם, וברמה גבוהה שיירכשו ו/או יותקנו על ידי הזוכה ועל חשבונו במסגרת עבודות ההתאמה כהגדרתן להלן ובכל עת שיידרש לעשות כן.

- "ציוד מושאל" - האביזרים, הריהוט וכל ציוד אחר, הדרוש להפעלת המתקנים הנמצא בשטח המתקנים ושייך לציוד האוניברסיטה. הכל כמפורט במסמך ה' ובנספח 11 להסכם.
- "המכרז" - מכרז משולב מס' 269/14 להפעלה וניהול של קיוסקים ועגלת קפה באוניברסיטת חיפה.
- "ההסכם" - ההסכם אשר ייערך ויחתם בין האוניברסיטה ובין הזוכה, כהגדרתו להלן, לביצוע המכרז, בנוסח ובתנאים כמפורט בהסכם הכלול בין מסמכי המכרז.
- "הזוכה" - מי שהגיש הצעה למכרז והצעתו נבחרה ע"י האוניברסיטה לביצוע המכרז.

2. הצעות

מוזמנות בזה הצעות לביצוע המכרז, כמוגדר לעיל בסעיף 1 ובמסמכי המכרז.

3. לידיעת מגישי ההצעות

האמור להלן מובא להערכה ולהתרשמות בלבד ואין בו כדי להוות מצג ו/או התחייבות כלשהם מצד האוניברסיטה ו/או עובדיה ו/או מי מטעמם, והמציע מצהיר כי אין לו ולא תהיינה לו כל דרישה ו/או טענה ו/או תביעה כלפי האוניברסיטה ביחס למידע בסעיף זה ו/או לאמור בהקשר זה במכרז זה על נספחיו.

א. באוניברסיטת חיפה לומדים כ- 20,000 סטודנטים ומועסקים בה כ- 2,000 אנשי סגל אקדמי ומנהלי. בנוסף שוהים בקמפוס אורחים, מבקרים וכן סטודנטים ואנשי סגל מחו"ל.

ב. הלימודים והבחינות באוניברסיטה מתקיימים כעשרה חודשים בשנה. בנוסף קיימות חופשות מרוכזות במועדים המתפרסמים מעת לעת על ידי האוניברסיטה, במהלכן לא מתקיימת פעילות באוניברסיטה.

ג. אין מניעה כי המתקנים ישרתו את כל אוכלוסיית הקמפוס ומחוצה לו.

ד. בתקופה בה מתנהלים הלימודים באוניברסיטה, בימים א'-ו' ועד בכלל, לא מותרת כניסת רכב לקהל הרחב לתחומי הקמפוס משער דניה עד לשעה 15:45 וממחסום אבא-חושי עד לשעה 16:30.

ה. באוניברסיטה פועלים מתקני מזון מסוגים שונים לשימוש הציבור, המופעלים על ידי מפעיל על פי היתר שניתן על ידי האוניברסיטה. המציע מוותר מראש על כל טענה ו/או תביעה בנושא תחרות, אבדן רווחים וכיוצ"ב.

ו. ברחבי האוניברסיטה מוצבות, לשימוש הציבור, מכונות אוטומטיות למכר פריטי מזון, משקאות (קרים וחמים), וחטיפים, המופעלות על ידי מפעיל על פי היתר שניתן על ידי האוניברסיטה. המציע מוותר מראש על כל טענה ו/או תביעה בנושא תחרות, אבדן רווחים וכיוצ"ב.

ז. הכדאיות הכלכלית תיעשה על פי חישוביו של המציע בלבד ועל אחריותו. הנתונים המפורטים לעיל הינם אומדנים בלבד ונועדו לספק למגישי ההצעות למכרז מידע כללי בלבד. הנתונים כאמור לא יהוו כל מצג מטעם האוניברסיטה והמציע מתחייב לערוך בדיקות עצמאיות ומוותר על כל טענה ו/או תביעה בעניין זה.

ח. מבלי לגרוע מהאמור לעיל, ובהסכם - מסמך ה' למסמכי המכרז, האוניברסיטה לא תפצה ולא תשפה את הזוכה בגין אובדן הכנסות, לרבות בנסיבות של שביתה, השבתה, פעולות מאורגנות או אינדיווידואליות של סטודנטים וירידה במספר המזדמנים לקמפוס.

ט. חל איסור על הצבת מכונות למכירת סיגריות בשטח האוניברסיטה ו/או על מכירת סיגריות במתקנים.

י. האוניברסיטה אינה אחראית כלפי הזוכה להשבתות מלאות או חלקיות של הסטודנטים, המרצים וכלל העובדים במשק, כמו גם היעדר פעילות בנסיבות שאינן בשליטתה ובנסיבות של כוח עליון.

4. מסמכי המכרז

המסמכים המפורטים להלן מהווים את מסמכי המכרז:

- א. כתב ההוראות למגישי הצעות למכרז.
 1. טופס קריטריונים לדירוג האיכות.
 2. מפרט עגלת הקפה
- ב. טופס הצעה למכרז.
- ג. נוסח כתב ערבות לקיום ההצעה וחתומת ההסכם.
- ד. נוסח כתב ערבות להבטחת ביצוע ההסכם.
- ה. נוסח ההסכם ונספחיו:
 1. תרשים המתקנים.
 2. תשריט ותכנית העמדה של עגלת הקפה
 3. תפריט המתקנים.
 4. רשימת מוצרים נוספים.
 5. מחירון הכיבוד ליחידות.
 6. תוכניות ההכשרה המפורטות לשיפוץ והכשרת המתקנים.
 7. כללים להפעלת המתקנים באמצעות זכיון.
 8. אישור ביטוח עבודות ואישור ביטוח לתקופת ההפעלה.
 9. הוראות ביטחון ובטיחות.
 10. הוראות משרד הבריאות.
 11. נספח הציוד המושאל.

5. סיור היכרות למציעים - חובה

לרוכשי חוברת המכרז בלבד ייערך סיור הכרות והסברה במקום המיועד להפעלת המתקנים. סיור המציעים ייערך ביום ה' 26.6.2014 בשעה 11:00. מפגש בחדר 202 בבניין הרב תכליתי, באגף משק ומבנים. ההשתתפות בסיור המציעים הינה חובה, ומהווה תנאי סף להגשת הצעה.

6. מציע המפעיל רשת

- היה המציע "רשת" המבקשת להפעיל את המתקנים באמצעות זכיון מטעמה, על ה"רשת" להגיש את ההצעה למכרז, לרבות כל המסמכים הנלווים אשר יהיו על שם ה"רשת" (ובכלל זה הערבות הבנקאית).
- א. ה"רשת" תהיה זכאית להפעיל את המתקנים באמצעות זכיון מטעמה בכפוף להסכמת האוניברסיטה לפי שיקול דעתה הבלעדי ובהתאם לקבוע בהסכם המצורף למכרז זה כמסמך ה' ובנספחיו.
- ב. במידה ותאשר האוניברסיטה הפעלה באמצעות זכיון כאמור, הרשת תדאג כי הזכיון יקיים את כל תנאי ההסכם מסמך ה' ובכל מקרה, הרשת תחוב כלפי האוניברסיטה בהסכם לכל דבר ועניין.
- ג. "רשת" לעניין מכרז זה - מותג בתחום המזון הפועל נכון למועד הגשת ההצעה למכרז באמצעות 5 סניפים לפחות ברחבי המדינה, בין בהפעלה ישירה של הרשת ובין באמצעות זכיינים.

7. תנאי סף להגשת הצעה

- כתנאי לבחינת הצעתו על המציע למלא אחר התנאים המצטברים הבאים:
- א. על המציע להיות בעל ניסיון מוכח בהפעלה וניהול של לפחות מתקן מזון אחד או עגלת קפה אחת במשך שלוש שנים רצופות במהלך 5 השנים שקדמו למועד האחרון להגשת ההצעות.
- ב. במועד הגשת ההצעה על המציע להפעיל מתקן מזון אחד/עגלת קפה אחת לפחות.
- ג. על המציע להיות רשום בכל מרשם המתנהל על פי דין הצריך לעניין נשוא ההתקשרות ולהיות בעל כל הרישיונות הנדרשים על פי כל דין לניהול עסקו.
- ד. בידי המציע כל האישורים הנדרשים לפי חוק עסקאות גופים ציבוריים, התשל"ו-1976.
- ה. המציע השתתף בסיור ההיכרות למציעים, כמפורט בסעיף 5, לעיל.
- ו. על המציע לצרף להצעתו ערבות בנקאית בהתאם למפורט בסעיף 14 להלן ועל פי הנוסח המצורף כמסמך ג' למסמכי המכרז.
- ז. במועד תחילת תקופת ההתקשרות המתוכנן המציע לא מפעיל, בעצמו ו/או באמצעות מי מטעמו, שני מתקני מזון אחרים או יותר בקמפוס האוניברסיטה.

8. דרישות לניהול והפעלת המתקנים

לצורך ניהול והפעלת המתקנים יש לעמוד בכל התנאים המפורטים להלן:

- א. המתקנים יהוו נקודות מכירה של שתייה חמה וקלה, כריכים, סלטים מרקים ומיני מאפה, והכל כמפורט בתפריט המתקנים המצורף כנספת 3 להסכם, מסמך ה' למסמכי המכרז.
- ב. המתקנים יופעלו ויונהלו בצורה יעילה, מקצועית וברמה גבוהה. בניהול והפעלת המתקנים יעסיק הזוכה צוות עובדים מקצועי ומיומן כמפורט בהסכם, מסמך ה' למסמכי המכרז.
- ג. להוציא מוצרים המוגדרים כחטיפים, כל הפריטים שיימכרו במתקנים, לרבות הכריכים, יוכנו במעמד המכירה או בסמוך לו, תוך הקפדה על דרישות תברואה, איכות ומבחר, והכל כמפורט בהסכם, מסמך ה' למסמכי המכרז, ובהתאם להוראות כל דין ו/או היתר והוראות משרד הבריאות.
- ד. שעות פעילות המתקנים יהיו בין הימים א'-ה' בין השעות 07:30-19:00 ובימי ו' בין השעות 07:30-12:00. שעות הפעילות של הקיוסק במשכן לאמנויות יהיו גם בעת קיום אירועים/פעילויות במשכן לאמנויות, וזאת בהודעה מראש ובכתב של האוניברסיטה.
- ה. המפעיל יהיה רשאי לצמצם את שעות הפתיחה כאמור בתקופות חגים וחופשות, בתאום ובאישור מראש ובכתב של האוניברסיטה, וכן יתחייב להרחיב את שעות הפעילות בימים מסוימים, אם יידרש לעשות כן על ידי האוניברסיטה מראש ובכתב.
- ו. מבלי לגרוע מן האמור לעיל, המפעיל מתחייב לסגור את שעות פתיחת המתקנים בעת קיום ימי זיכרון, ולצמצם את פעילות המתקנים בעת קיום טקסים, אירועים ובמועדים אחרים, בתחום האוניברסיטה, אם יעלה הצורך, הכל בהתאם לדרישה מראש של האוניברסיטה. לא קיים המפעיל את הוראות האוניברסיטה בעניין זה, ישלם קנס כספי כמפורט בהסכם, מסמך ה' למסמכי המכרז, והפרת הסכם זו תחשב הפרה יסודית של ההסכם.
- ז. כל המזון שיימכר במתקנים יהיה כשר והזוכה יצטייד בתעודות כשרות תקפות שהוצאו על ידי הרבנות הראשית חיפה לזוכה ואשר מתייחסות למתקנים.
- ח. על המפעיל להיות בעל ידע, יכולת, מיומנות, ציוד, כוח אדם והאישורים, הרישיונות וההיתרים, כנדרש על פי דין, כשהם ברי תוקף, לניהול והפעלת המתקנים, כמפורט בהסכם, המצ"ב כנספת ה' למסמכי המכרז, לרבות עמידה בדרישות כשרות ותברואה.

9. הכשרה והתאמת המתקנים

- א. האוניברסיטה מעמידה בזה לרשות המפעיל את שטח הקיוסקים, כשהוא מצויד חלקית בציוד משומש אשר יועמד לרשות המפעיל כמפורט בהסכם זה ובמפרט הציוד המושאל המצורף אליו כנספת 11 (להלן: "הציוד המושאל"). מובהר כי האוניברסיטה לא תישא בהוצאות לשיפורו ו/או שדרוגו של הציוד המושאל.
- ב. במסגרת תקופת ההכשרה והתאמה כהגדרתה להלן, יידרש המציע הזוכה להציב את עגלת הקפה ולהתאימה וכמו כן להכשיר ולהתאים את שטח הקיוסקים ובכלל זה להכשיר, לרהט, לאבזר, לצייד ולהתאים את שטח המתקנים בהתאם לדרישות המכרז וההסכם כל זאת על חשבונו ובהתאם להוראות המכרז וההסכם על נספחיהם (להלן: "עבודות ההכשרה וההתאמה").

ג. המציע יצרף להצעתו תוכניות הכשרה והתאמה ראשוניות מוצעות לביצוע עבודות הכשרה והתאמה של שטח המתקנים, לרבות עגלת הקפה, המקיימות את דרישות המכרז, ההסכם ונספחיו (להלן: "תוכניות ההכשרה הראשוניות"). המציע מתחייב כי במידה ויזכה, יבצע את עבודות ההכשרה והתאמה כהגדרתן במסמכי מכרז זה, על חשבונו, בהתאם להוראות ההסכם מסמך ה' ועל סמך תוכניות התאמה מפורטות שתאושרנה על ידי נציגי האוניברסיטה ברוח תוכניות ההכשרה הראשוניות שצורפו להצעתו כאמור (להלן: "תוכניות ההכשרה המפורטות").

ד. תוכניות ההתאמה המפורטות שיוכנו על ידי המציע, לאחר בחירתו, ידרשו אישורה המלא של האוניברסיטה ועל המציע יהא להכניס בהם שינויים לבקשת האוניברסיטה ולהתאימם לדרישותיה ולצרכיה לפי שיקול דעתה המוחלט. למען הסר ספק מובהר בזאת, כי כל התוכניות והמפרטים, יהיו חייבים באישור מראש ובכתב של מהנדס האוניברסיטה ואדריכלית האוניברסיטה, ואישור סופי של ראש אגף משק ומבנים וזאת לפני התחלת ביצוע עבודות ההתאמה.

10. שאלות והבהרות

לשאלות ובירורים ביחס למכרז ניתן לפנות עד לתאריך **6.7.2014**, עד לשעה: **16:00**, לגבי מאי בלסון. פניות תעשנה בכתב בלבד לפקס': 04-8240543 ו/או בדוא"ל ebelson@univ.haifa.ac.il. כל התשובות לשאלות ירוכזו במסמכי הבהרות ויופצו לכל המשתתפים באמצעות פקס' או בדוא"ל וכן באתר המכרזים של האוניברסיטה באינטרנט. רק תשובות בכתב תחייבנה לעניין הזמנה זו.

11. תקופת ההתקשרות

א. תקופת התכנון, הריהוט, הציוד וההכשרה של הקיוסקים והצבת עגלת הקפה והתאמתה על פי הוראות ההסכם תימשך חודשיים תחל ביום **1.8.2014** ותסתיים ביום **30.9.2014**, או במועד נדחה כפי שייקבע על ידי האוניברסיטה ובהתאם לשיקול דעתה (להלן: "תקופת ההתאמה").

ב. תקופת הפעלת וניהול המתקנים על פי ההסכם תימשך 58 חודשים - תחל במועד תום תקופת ההתאמה (ביום **1.10.2014**) או במועד נדחה כפי שייקבע על ידי האוניברסיטה לפי שיקול דעתה ותימשך עד ליום **30.7.2019**, (להלן: "תקופת הפעלה"). באופן בו "תקופת הפעלה" ו"תקופת ההתאמה", כהגדרתן לעיל יימשכו יחדיו 60 חודשים ויכוננו יחדיו "תקופת ההתקשרות".

ג. אין באמור לעיל כדי לגרוע מזכויות האוניברסיטה לקצר את תקופת ההתקשרות בנסיבות בהן יחדל להתקיים תנאי מהתנאים המנויים במסגרת המכרז וההסכם על נספחיהם ו/או בהתאם לזכויותיה עפ"י המכרז ועפ"י כל דין.

12. ISO 9001:2008

המציע מאשר כי ידוע לו כי אגף המשק והמבנים באוניברסיטה קיבל על עצמו התקן הישראלי שנקבע על ידי מכון התקנים הישראלי בדבר מערכות איכות, מודל הבטחת איכות בתכן, בפיתוח, בייצור, בהתקנה ובמתן שירות, הידוע בכינויו ISO 9001:2008, וכי האגף דלעיל ינהל מעקב שוטף אחר מימוש ההסכם על ידי המציע והוא ידורג באופן רצוף, לצורך עמידת האגף בדרישות התקן הנ"ל.

13. תמורה

א. תמורת זכות הפעלה של המתקנים בתנאי מכרז זה ישלם הזוכה לאוניברסיטה אחוזים ממתזור ההכנסות שלו בכל המתקנים, או סכום בגובה של 6,000 ₪ בגין שלושת המתקנים, לפי הגובה מביניהם, הכל בהתאם לתנאים הקבועים בהסכם מסמך ה'.

- ב. על המציע לנקוב בהצעתו בשיעור המוצע על ידו באחוזים ממתזור ההכנסות שלו, שיהווה את סכום דמי השכירות החודשיים שישולמו על ידו לאוניברסיטה בגין הפעלת המתקנים (להלן: "דמי השכירות החודשיים"). השיעור המוצע כאמור לא יפחת מ-6.5%. תנאי התשלום יהיו כמפורט בהסכם מסמך ה'.
- ג. מובהר, כי בנוסף לדמי השכירות החודשיים, יישא הזוכה בכל התשלומים הנלווים כגון ארנונה, חשמל, מים, פינוי אשפה וניקיון- הכל כמפורט בהסכם מסמך ה' (להלן: "התשלומים הנלווים").
- ד. דמי השכירות החודשיים והתשלומים הנלווים כאמור יכוננו להלן יחדיו: "התמורה".
- ה. למרות האמור בסעיף זה, במהלך תקופת ההתאמה, לא ייגבו מן הזוכה דמי שכירות חודשיים ודמי השכירות החודשיים ייגבו החל מיום תחילת תקופת ההפעלה, היינו מיום 1.10.2014. למען הסר ספק- התשלומים הנלווים, כמפורט בס"ק ג' לעיל, ישתלמו לאורך כל תקופת ההתקשרות, החל מיום 1.8.2014.
- ו. מובהר בזאת, כי דמי השכירות החודשיים המוצעים על ידי המציע בהצעה למכרז הינם סופיים והאוניברסיטה לא תנהל מו"מ עם המציעים.

14. ערבות בנקאית

- א. מגיש הצעה למכרז יצרף אליה ערבות בנקאית על שמו בנוסח המופיע במסמך ג' למסמכי המכרז בסך של 30,000 ₪ (שלושים אלף ₪) (להלן: "ערבות ההצעה"). תקופת ערבות ההצעה תהא כמצוין בנוסח הערבות מסמך ג'.
- המציעים מתבקשים שלא לבצע כל שינוי ו/או תוספת בנוסח הערבות מסמך ג' אלא אם ניתנה הוראה מפורשת בכתב ע"י האוניברסיטה. מובהר כי כל שינוי ו/או תוספת כאמור עשויים להוביל לפסילת ההצעה לפי שיקול דעתה הבלעדי של האוניברסיטה.
- ב. לא זכה מגיש הצעה במכרז - תוחזר לו ערבות ההצעה תוך 30 יום ממועד החלטת האוניברסיטה.
- ג. לא קיים המציע שזכה את הצעתו ו/או לא חתם על ההסכם במועד ו/או חזר בו מהצעתו ו/או נהג במהלך המכרז בחוסר ניקיון כפיים ו/או מסר מידע מטעה ו/או מידע מהותי בלתי מדויק, תהיה רשאית האוניברסיטה לחלט את ערבות ההצעה כולה לטובת האוניברסיטה כפיצוי קבוע ומוסכם מראש בגין נזקי האוניברסיטה כתוצאה מכך, ללא צורך בהוכחת נזק. אין בחילוט ערבות ההצעה כאמור כדי לגרוע מזכות האוניברסיטה לתבוע בגין נזקים שנגרמו לה כתוצאה ממעשי המציע, אם עלו הנזקים על סכום ערבות ההצעה.
- ד. עם חתימת הזוכה על ההסכם יחליף הזוכה את ערבות ההצעה לערבות לקיום ההסכם - ערבות צמודה על שם הזוכה בסכום של 75,000 ₪ (שבעים וחמישה אלף ₪), בנוסח המופיע במסמך ד' למסמכי המכרז, אשר תשמש כבטוחה למילוי כל אחת מהתחייבויותיו עפ"י ההסכם המצורף במסמך ה' למסמכי המכרז. הערבות הבנקאית כמפורט בס"ק זה תעמוד בתוקף עד למועד של 90 יום מתום ההתקשרות עפ"י ההסכם, ותהיה צמודה למדד המחירים לצרכן.

15. התחייבות הזוכה במכרז

- א. הזוכה מתחייב לחתום על כל הנספחים ועל כל מסמך שיידרש לשם ביצוע והוצאה לפועל של הזכייה במכרז.
- ב. הזוכה מתחייב בזאת לחתום על ההסכם בנוסח המצורף במסמך ה' למסמכי המכרז, ובכפוף לזכות האוניברסיטה לעשות כל שינוי בנוסח ההסכם כמתחייב על פי שיקול דעתה.

ג. האוניברסיטה שומרת לעצמה הזכות להוסיף ולשנות את התנאים הנ"ל או חלק מהם או להתנות תנאים אחרים, לפני חתימת ההסכם הפורמאלי בין הזוכה לאוניברסיטה.

16. מועד אחרון להגשת הצעות למכרז

את ההצעה למכרז יש להגיש לאגף המשק והמבנים באוניברסיטת חיפה, חדר 202 בבניין הרב-תכליתי, **לא יאוחר מיום א' 13.7.2014 שעה 12:00 לתוך תיבת המכרזים**. ההצעה למכרז, על כל נספחיה וצרופותיה, תושם במעטפה סגורה עליה יירשם מספר המכרז ונושא המכרז. הצעה למכרז שתגיע לאחר מועד זה לא תובא לדיון.

17. אופן הגשת הצעות למכרז

ההצעה למכרז תוגש **בשני עותקים** כדלקמן:

- א. הצעה למכרז תיערך, תמולא ותוגש בהתאם לנוסח ועל פי נוסח "הצעה למכרז", המצורף כ**מסמך ב'** למסמכי המכרז, ויצורפו אליה כל שאר מסמכי המכרז והמסמכים שנדרשו בו, כאשר הם ממולאים וחתומים על ידי המציע.
- מובהר כי יש לחתום על כל עמוד ועמוד ממסמכי המכרז, נספחיו וצרופותיו, לרבות על קובץ התשובות לשאלות ההבהרה באמצעות חותמת ובראשי תיבות. כמו כן, יש לחתום באמצעות חותמת וחתומה **מלאה** בכל מקום שנדרש לעשות כן.
- ב. ההצעה למכרז, על כל נספחיה וצרופותיה, תושם במעטפה המיוחדת לכך, עליה יירשם מס' המכרז ונושא המכרז.
- ג. על המציע למלא בקפדנות את כל הפרטים הדרושים בהצעה למכרז, כשהם מודפסים או בכתב יד ברור, ולחתום כדין על ההצעה ועל כל אותם המסמכים הנלווים לה אשר על מגיש ההצעה לחתום עליהם בהתאם לכתב הוראות זה.
- ד. על ההצעה לכלול, בין היתר, פרטים לגבי המציע, ניסיונו, המלצות, רישיונות ואישורים לרבות האישורים והמסמכים הנדרשים לצורך הוכחת תנאי הסף.
- ה. לצורך הוכחת תנאי הסף שבסעיפים 7(א) ו-7(ב) לעיל, המציע יפרט בהצעתו את פרטי ניסיונו ומתקנים נוספים שהפעיל וניהל בתקופה הנדרשת. לגבי כל אחד מהם יציין את תקופת ההפעלה ומשכה. וכן פרטי איש קשר ממליץ במידה ויש.
- ו. המציע יכתוב בהצעתו את השיעור המוצע על ידו באחוזים ממחזור ההכנסות שלו, אותו ישלם לאוניברסיטה תמורת הזכות לנהל ולהפעיל את המתקנים על פי תנאי המכרז וההסכם. **השיעור המוצע כאמור לא יפחת מ-6.5%.**
- ז. המציע יצרף להצעתו תוכניות הכשרה והתאמה ראשוניות מוצעות לביצוע עבודות ההתאמה של שטח המתקנים ותשריט של הצבת עגלת הקפה המוצעת, כנדרש במסמכי המכרז וההסכם ובהתאם לתרשימים הכללי של המתקנים, המצורף כ**נספח 1** להסכם, **מסמך ה'**.
- ח. המציע שיזכה במכרז יהא רשאי לאחר זכייתו להעביר לאישור האוניברסיטה רשימה מוצעת של מוצרים נוספים שיימכרו במתקנים, ושיתווספו לתפריטים שיצורפו כנספחים להסכם מסמך ה', הכוללת את מחיריהם המוצע (כולל מע"מ). (להלן: "רשימת המוצרים הנוספים"). האוניברסיטה תהא רשאית לאשר את הרשימה, כולה או חלקה, ואת המחירים כולם או חלקם, ותהיה רשאית גם שלא לאשרם-הכל בהתאם לשיקול דעתה הבלעדי.

ט. כל שינוי ו/או תוספת אשר ייעשו במסמכי המכרז או כל הסתייגות לגביהם, בין אם בגוף מסמכי המכרז ובין אם במכתבי לוואי ו/או בכל דרך אחרת, תקנה זכות לאוניברסיטה להתעלם מכל שינוי, תוספת והסתייגות כאילו לא היו או לפסול ההצעה, הכל לפי שיקול דעתה הבלעדי.

י. על המציע לצרף להצעתו את המסמכים הבאים:

(1) מציע שהוא תאגיד - העתקים מאומתים על ידי עו"ד של מסמכי ההתאגדות ותעודת הרישום של התאגיד; רשימת בעלי המניות של התאגיד, מנהליו ומורשי החתימה שלו, כשהיא מאושרת על ידי עו"ד או רו"ח.

(2) אישור על ניהול פנקסי חשבונות ורשומות לפי חוק עסקאות גופים ציבוריים (אכיפת ניהול חשבונות) תשל"ו-1976 ותקנות עסקאות גופים ציבוריים [אכיפת ניהול חשבונות (אישורים)] שהותקנו על פיו.

(3) אישור עדכני משלטונות מס ערך מוסף או מרו"ח המעיד כי המציע הינו עוסק מורשה וכי הוא מנהל כחוק פנקסי חשבונות ורשומות, על פי חוק מס ערך מוסף והתקנות שהותקנו לפיו, וכי הוא נוהג לדווח על העסקאות שמוטל עליהן מס לפי אותו חוק, או כי הוא פטור מלעשות כן.

(4) המלצות עדכניות, חתומות בידי הממליץ, והכוללות את תאריך ההמלצה ופרטי הממליץ.

(5) כתב ערבות בנקאית בנוסח מסמך ג' למסמכי המכרז.

(6) תעודת כשרות תקפה מטעם הרבנות המקומית חיפה.

(7) אישור האוניברסיטה על רכישת מסמכי המכרז.

18. זמן תוקפה של הצעה למכרז וביטולה

א. תוקפה של הצעה למכרז יהא 90 יום מהמועד האחרון להגשת ההצעות למכרז.

ב. לא נסתיימו הליכי אישור המכרז תוך 90 יום מהמועד האחרון להגשת ההצעות, רשאי המציע לבטל את הצעתו.

ג. ביטול ההצעה יעשה על ידי משלוח הודעה בכתב למזכיר ועדת המכרזים באוניברסיטה לפיה תבוטל ההצעה למכרז בתאריך קבלת הודעת הביטול, ובלבד שאם נקבע זוכה לפני קבלת הודעת הביטול של זוכה זה, תהא הצעתו ברת תוקף לגביו.

19. התרשמות כללית

בנוסף להמלצות ולמסמכים שיועברו במסגרת ההצעה, האוניברסיטה תהיה רשאית לבקש מהמציע הבהרות ו/או מסמכים נוספים ו/או לערוך ביקור בעסקים של המציע לצורך התרשמות מכישוריו וניסיונו ו/או לבדוק ההמלצות והתעודות כאמור, ולדרוש, במידת הצורך, פרטים נוספים ועל המציע יהא לספקם מיד לכשיידרש לכך. כמו כן, על המציע יהא לאפשר לנציגי האוניברסיטה לבצע טעימות מן הפריטים המפורטים בהצעתו, ככל והאוניברסיטה תבקש לעשות כן.

20. קריטריונים לבדיקת ההצעה

א. בשלב הראשון - תיבדקנה עמידת ההצעות בתנאי הסף למכרז.

ב. בשלב השני - בבדיקת ההצעות שעמדו בתנאי הסף ובהפעלת שיקול הדעת על ידי האוניברסיטה, יילקחו בחשבון, בין יתר הגורמים, שקלול המרכיבים הבאים במשקלות הנקובים כדלקמן:

משקל	קריטריון
80 %	<u>השיעור המוצע באחוזים ממחזור ההכנסות של המציע שיהווה את דמי השכירות החודשיים.</u> (המציע הכשר שיציע את השיעור הגבוה ביותר יזכה למרב הנקודות ואחריו באופן יחסי המציעים הכשרים האחרים)
20 %	<u>איכות ההצעה</u> - ייבחנו הקריטריונים המפורטים בטופס המצורף כנספח א'1 למכרז על ידי צוות בדיקה של אגף משק ומבנים באוניברסיטה אשר יבקר במתקן/י המזון של המציעים, כולם או חלקם.

ג. על אף האמור, האוניברסיטה תהיה רשאית בהתאם לשיקול דעתה הבלעדי שלא לבחור כזוכה במכרז במציע אשר ציון האיכות של הצעתו, כאמור בסעיף 20 (ב) לעיל, נמוך מ- 75% מציון האיכות המירבי.

21. ביטול המכרז

א. האוניברסיטה רשאית לצמצם את היקף המכרז או לבטלו או לבטל חלקים ממנו, או לצאת למכרז חדש מכל סיבה שהיא, לרבות במקרה שההצעות המתקבלות יהיו בלתי סבירות, או שלא יעמדו בדרישות הסף, או שלא יעמדו כדרישות האיכות, או כתוצאה משיבוש בלתי צפוי בלוחות הזמנים, בעיות תקציב, אי קבלת היתרים וכיוצא באלו.

ב. בנוסף לאמור לעיל וכאמור על פי כל דין, מובהר ומודגש כי האוניברסיטה תהא רשאית לבטל את המכרז גם אם ההצעות שהוגשו הן במחיר נמוך או גבוה באופן משמעותי או בלתי סביר מהאומדן ו/או יש בסיס סביר להניח שהמציעים, כולם או חלקם, תיאמו הצעות מחירים ו/או פעלו בניסיון ליצור הסדר כובל.

ג. האוניברסיטה לא תשלם בשום מקרה פיצוי כל שהוא בעקבות ביטול המכרז. הודעה על ביטול המכרז תועבר למציעים למספר הפקס או לכתובת האימייל שנמסרו על ידם עם רכישה מסמכי המכרז.

22. שונות

א. מבלי לגרוע מהאמור במסמכי המכרז בכלל, ובמסמך ה' למסמכי המכרז בפרט, מופנית בזה תשומת לב המציע לתנאים הרשומים מטה, והמציע מסכים מראש כי:

תיקון טעות - כל טעות חשבון שתתגלה בהצעה - תתוקן, וכן יתוקן בהתאם הסכום הכללי של ההצעה.

מיסים - כל המסים הממשלתיים ותשלומי החובה יכללו במחירים המוצעים, לרבות מע"מ כאמור בסעיף 13 לעיל.

- ב. האוניברסיטה שומרת לעצמה הזכות המלאה, לפסול כל הצעה אשר תיערך ותוגש שלא באופן, בתנאים ועפ"י הוראות כתב הוראות זה. האוניברסיטה תהיה רשאית שלא להתייחס להצעה בלתי סבירה ו/או להצעה שאין בה התייחסות לאחד מסעיפי ההזמנה ו/או להצעה שלא צורפו אליה כל המסמכים שנדרשו לפי הזמנה זו ו/או לא להתחשב בהצעה שהיא בלתי סבירה מבחינת המחיר לעומת מהות ההצעה, תנאיה, חוסר התייחסות מפורטת לסעיף מסעיפי המכרז, שלדעת האוניברסיטה מונע הערכת ההצעה כדבעי.
- ג. האוניברסיטה תהיה רשאית לפנות במהלך בדיקת ההצעות אל כל מציע, כדי לקבל הבהרות או כדי להסיר אי בהירויות המתעוררות בעת בדיקת ההצעות. האוניברסיטה שומרת על זכותה לדרוש כל מסמך נוסף שייראה לה נחוץ לשם קבלת החלטה.
- ד. האוניברסיטה אינה מתחייבת לקבל ההצעה הגבוהה ביותר או כל הצעה אחרת שהיא. אין בעצם פרסום המכרז משום התחייבות מצד האוניברסיטה להתקשר על פיו.
- ה. האוניברסיטה שומרת לעצמה את הזכות לדחות או לפסול הצעה של מציע, לגביו היה לה, במהלך 3 השנים האחרונות ממועד הגשת ההצעות למכרז, ניסיון כושל ו/או ניסיון רע ו/או חוסר שביעות רצון מהותי מעבודתו ו/או הפרת הסכם ו/או מרמה וכיו"ב.
- ו. האוניברסיטה אינה מתחייבת לקבל הצעה כלשהי ותהיה רשאית לקבל לפי שיקול דעתה, כל הצעה או חלק הימנה.
- ז. תשומת לב המציעים מופנית לדרישות האוניברסיטה לקיום ביטוחים על ידי המציע שיזכה במכרז, המפורטות בסעיף 18 להסכם מסמך ה' ובנספח הביטוח המצורף אליו. על המציעים לוודא מראש עם מבטחיהם את יכולתם לרכוש את הביטוחים הנדרשים. כל הסתייגות לגבי דרישות הביטוח יש להעלות במסגרת הפניה להבהרות ובתוך המועד שנקבע לכך בסעיף 10 לעיל. לאחר הגשת ההצעה לא תתקבלנה כל הסתייגויות לדרישות הביטוח.
- ח. האוניברסיטה תאפשר עיון במסמכי ההצעה הזוכה במכרז למציעים בעלות של 300 ש"ח. מציע המבקש לשמור בסוד את הצעתו או חלקים ממנה, יציין מראש, עם הגשת הצעתו למכרז, מהם החלקים בהצעתו שהם בבחינת סוד מסחרי. המציע מסכים ומאשר, כי שיקול הדעת הבלעדי בעניין מימוש זכות העיון בהצעה הזוכה מוקנה לאוניברסיטה והמציע מוותר על כל טענה ו/או תביעה כלפי האוניברסיטה בעניין זה.
- ט. סמכות השיפוט הייחודית בכל הקשור לנושאים ולעניינים הנובעים ו/או הקשורים למכרז ו/או להסכם תהא לבית המשפט המוסמך בעיר חיפה בלבד.
20. אם אין באפשרותכם ו/או אם מצאתם לנכון שלא להשתתף במכרז, נבקשכם להחזיר לאוניברסיטת חיפה את כל טפסי ההצעה והחומר המצורף שהומצא לכם, ולציין סיבת אי ההשתתפות.

בברכה,

מאי בלסון
סגנית ראש אגף משק ומבנים
מנהלת מח' מינהלה, ביטוח ונכסים

אנו מאשרים ומסכימים לאמור לעיל.

נספח א'1

תאריך: _____

טופס קריטריונים לדירוג האיכות

סמן/ני ב-X:

שם המבקר/ים:	שם המתקן	סניף/מיקום	שעת הביקור
<input type="checkbox"/>			
<input type="checkbox"/>			

סמן/ני ב-X את המשבצת המתאימה בכל שורה:

נמוכה ביותר	רמת שביעות הרצון					גבוהה ביותר	
	1	2	3	4	5		
<input type="checkbox"/>	<input type="checkbox"/>	<input type="checkbox"/>	<input type="checkbox"/>	<input type="checkbox"/>	<input type="checkbox"/>	<input type="checkbox"/>	1. מגוון המוצרים המתקן
<input type="checkbox"/>	<input type="checkbox"/>	<input type="checkbox"/>	<input type="checkbox"/>	<input type="checkbox"/>	<input type="checkbox"/>	<input type="checkbox"/>	2. התרשמות מרמת איכות המזון
<input type="checkbox"/>	<input type="checkbox"/>	<input type="checkbox"/>	<input type="checkbox"/>	<input type="checkbox"/>	<input type="checkbox"/>	<input type="checkbox"/>	3. התרשמות מאיכות הגשת המזון
<input type="checkbox"/>	<input type="checkbox"/>	<input type="checkbox"/>	<input type="checkbox"/>	<input type="checkbox"/>	<input type="checkbox"/>	<input type="checkbox"/>	4. ניקיון ואסתטיות המקום (ניקיון מטבח, שטחי מכירה ושיבה ושירותים)
<input type="checkbox"/>	<input type="checkbox"/>	<input type="checkbox"/>	<input type="checkbox"/>	<input type="checkbox"/>	<input type="checkbox"/>	<input type="checkbox"/>	5. התרשמות מהשירות המקצועי (אדיבות המוכרים והשירות בקופה, המלצרים אם ישנם וכיוב)
<input type="checkbox"/>	<input type="checkbox"/>	<input type="checkbox"/>	<input type="checkbox"/>	<input type="checkbox"/>	<input type="checkbox"/>	<input type="checkbox"/>	6. התרשמות כללית מהמתקן
<p>ציין: _____</p>							

* הערות להתרשמות הכללית: _____

נספח א' 2

מפרט עגלת הקפה

1. אישורי תוכניות ותשריט של העגלה

- 1.1 להגיש לאישור האוניברסיטה תוכניות מפורטות ותשריט של העגלה לממכר מזון ושתייה והציוד הנלווה כגון: ויטרינה להצבת כריכים, מקרר, מכונת הקפה, חיבורי החשמל, הצבת פח אשפה וכו'.
- 1.2 המציע יצרף להצעתו תשריט, תמונה ומפרט טכני של העגלה המוצעת, כולל מידות צבע מפרטים טכניים.
- 1.3 המפרט הסופי של העגלה כולל מיידות, צבע ומפרטים טכניים טעון אישור האוניברסיטה. רק לאחר קבלת אישור בכתב של האוניברסיטה, יכול הזכיין להציב את העגלה.

2. מפרטים טכניים להצבת העגלה והפעלתה

2.1 כללי

- 2.1.1 העגלה תהיה ניידת באמצעות גלגלים עם מנגנון עצירה.
- 2.1.2 העגלה תהיה גבוהה ביחס לרצפה ב- 20 ס"מ לפחות.
- 2.1.3 לעגלה יהיה חיבור מים זורמים מהבניין בו היא תוצב.
- 2.1.4 לעגלה תהיה תאורה עצמאית (ראה סעיף 1.1 במסמך זה לעניין חיוב השימוש בחשמל בעגלה).
- 2.1.5 לעגלה תהיה נגישות לבעלי מוגבלויות.

אוניברסיטת חיפה

מכרז 269/14

מסמך ב'

הצעה למכרז

לכבוד
אוניברסיטת חיפה שדרות אבא חושי
ח י פ ה
א.נ. .

הנדון: הצעה למכרז 269/14 -
מכרז להפעלה וניהול של קיוסקים ועגלת קפה באוניברסיטת חיפה

1. אנו הח"מ _____ שם _____ כתובת _____
מסי זיהוי/מסי רישום חברה, שותפות או אגודה שיתופית מס' עוסק מורשה

לאחר שקראנו, בחרנו ובדקנו בתשומת לב ובקפדנות את כתב ההוראות למגישי הצעות למכרז (להלן: "כתב ההוראות"), את ההסכם נשוא המכרז (להלן: "ההסכם") ואת כתבי הערבויות הבנקאיות, לאחר שביקרנו בשטח המתקנים, ולאחר שקיבלנו את כל ההסברים הדרושים אותם ביקשנו מכם, אנו מציעים בזאת הצעתנו, להכשרה, ציוד, הפעלה וניהול של המתקנים בבניינים: רב תכליתי, בית הסטודנט והמשכן לאמנויות, באוניברסיטת חיפה (להלן: "השירות"), כמפורט בכתב ההוראות.

2. א. אנו מצהירים כי הננו בעלי ידע, ניסיון, מיומנות, כישורים, ציוד, אישורים, היתרים ורישיונות מתאימים כדי להכשיר, לנהל ולהפעיל ברמה גבוהה ביותר ובאופן סדיר, תקין והולם את המתקנים, בתנאים המפורטים בכתב ההוראות ובמסמך ה' למסמכי המכרז.
- ב. אנו מצהירים כי אנו עונים, בין השאר, על הדרישות המפורטות בכתב ההוראות וברשותנו כוח האדם המיומן, הציוד והאביזרים השונים, המתאימים לדרישות ההסכם, מסמך ה' למסמכי המכרז, על נספחיו, מסוג, בכמות ובמספר הדרושים על מנת לספק את השירות בצורה יעילה.
- ג. מבלי לגרוע מהאמור לעיל, אנו מצהירים כי הננו עומדים בכל דרישות הסף המנויות בכתב ההוראות.
- ד. אנו מצהירים כי כל התנאים והדרישות המפורטים בכתב ההוראות ובהסכם, מסמך ה' למסמכי המכרז, מקובלים עלינו וכי נוכל לעמוד בהם.
- ה. אנו מתחייבים לספק את השירות בצורה מקצועית ועל ידי עובדים מקצועיים, מנוסים ובריאים תוך שמירת כל הוראות וכללי התברואה, הזהירות, הבטיחות והביטחון לפי כל דין ועל פי הוראות האוניברסיטה.

1. אנו מצהירים כי יש ביכולתנו לספק עגלת קפה וכן את כל הציוד והריהוט הנדרשים להפעלת המתקנים.
2. אנו מצהירים כי ידוע לנו כי שטח המתקנים, גם לאחר עבודות השיפוץ וההכשרה על ידי הזוכה, הינו ויישאר רכושה הבלעדי של האוניברסיטה, כולל הציוד והריהוט הקבוע ו/או המחובר לקרקע וכי בתום תקופת ההפעלה, או בסיום ההתקשרות בין האוניברסיטה לזוכה, מכל סיבה שהיא, לא יהיה הזוכה רשאי להוציא כל דבר משטח המתקנים להוציא עגלת הקפה וכן חפצים, מטלטלין ושאר אביזרים שאינם בבחינת "מחוברים לקרקע".
3. הננו מתחייבים להעסיק במסגרת אספקת השירות צוות עובדים מיומן ולמלא אחר חוקי העבודה.
4. היה והמציע הינו "רשת":

(1) אנו "רשת" כהגדרתה במסמכי המכרז, המונה _____ סניפים בפריסה ארצית, מזה _____ שנים, מתוכם _____ סניפים המנוהלים ישירות על ידינו ו- _____ סניפים המנוהלים באמצעות זכיינים.

(2) בכוונתנו לנהל הסניף באוניברסיטה בעצמנו / באמצעות זכיין מטעמנו (מחק את המיותר).

(3) אנו מודעים לכך כי הפעלת המתקנים באמצעות זכיין מטעמנו תתבצע רק בכפוף להסכמת האוניברסיטה לפי שיקול דעתה הבלעדי ובהתאם לקבוע בהסכם המצורף למכרז כמסמך ה' ובנספחיו. במידה ותאשר האוניברסיטה הפעלה באמצעות זכיין מטעמנו כאמור, אנו נדאג כי הזכיין יקיים את כל תנאי ההסכם מסמך ה' ובכל מקרה, הרשת תחוב כלפי האוניברסיטה בהסכם לכל דבר ועניין.

5. אנו מתחייבים להכשיר ולהתאים את המתקנים בהתאם לתוכניות הראשוניות ולמפרטים המצורפים על ידינו להצעתנו ולתוכניות הסופיות והמפורטות שיאושרו בכתב ומראש ע"י האוניברסיטה, וזאת בתוך פרק הזמן הקבוע בכתב ההוראות ועל פי תנאיו.

6. אנו מצהירים כי לחברתנו ניסיון בהפעלה וניהול של לפחות מתקן מזון אחד או עגלת קפה במשך שלוש שנים רצופות במהלך 5 השנים שקדמו למועד האחרון להגשת ההצעות.

מתקן המזון/עגלת קפה	תקופת ההפעלה	פרטי איש קשר ממליץ

7. אנו מצהירים כי נכון למועד הגשת ההצעה אנו מפעילים מתקן מזון/עגלת קפה אחת לפחות, ולהלן פרטיה:

מתקן המזון/עגלת קפה	תקופת ההפעלה	פרטי איש קשר ממליץ

8. אנו מצהירים כי יש בידי חברתנו את כל האישורים הנדרשים לפי חוק עסקאות גופים ציבוריים, התשל"ו-1976.

9. אנו מצהירים כי חברתנו רשומה בכל מרשם המתנהל על פי דין הצריך לעניין נשוא ההתקשרות וכי יש בידה כל הרישיונות הנדרשים על פי כל דין לניהול עסקה.

10. אנו מצהירים כי במועד תחילת תקופת ההתקשרות המתוכנן חברתנו לא תפעיל, באמצעותה ו/או באמצעות מי מטעמה, שני מתקני מזון אחרים או יותר בקמפוס האוניברסיטה.

3. א. תמורת הזכות להפעיל את המתקנים על פי תנאי המכרז, אנו מציעים לשלם לכם דמי שכירות חודשיים בסך אחוזים ממחזור ההכנסות שלנו בשלושת המתקנים (בתוספת מע"מ), או סכום בגובה של 6,000 ₪ (בתוספת מע"מ), בגין שלושת המתקנים, לפי הגבוה מביניהם. סכום זה יהווה את סכום דמי השכירות החודשיים שישולמו על ידנו לאוניברסיטה בגין הפעלת המתקנים (להלן: "דמי השכירות החודשיים").
ב. בנוסף לדמי השכירות כאמור, אנו מתחייבים לשאת בכל התשלומים הנלווים כגון ארנונה, חשמל, מים, פינוי אשפה וניקיון- והכל כמפורט במסמכי המכרז ובהסכם מסמך ה'.
4. א. אנו מצרפים להצעתנו תוכניות הכשרה ראשוניות לשיפוץ והכשרת המתקנים (להלן: "תוכניות ההכשרה הראשוניות") וכן מיפרט של עגלת הקפה.
ב. אנו מצהירים כי במידה ונזכה במכרז נבצע את עבודות הכשרה וההתאמה כהגדרתן במסמכי המכרז, על חשבוננו, בהתאם להוראות ההסכם מסמך ה', ועל סמך תוכניות הכשרה מפורטות שתאושרנה בכתב ומראש על ידי נציגי האוניברסיטה ברוח התוכניות הראשוניות המצורפות להצעתנו זו.
5. א. אנו מצרפים להצעתנו, כחלק בלתי נפרד הימנה, ערבות בנקאית על סך של 30,000 ₪ (שלושים אלף ₪) להבטחת קיום הצעתנו, אם נזכה במכרז, וחתימתנו על ההסכם בתוך שבועיים מהמועד בו ייודע לנו על ידכם כי זכינו במכרז. ידוע לנו, ואנו מסכימים לכך ומאשרים בזאת, כי במקרה שנוזכה במכרז ולא נקיים הצעתנו ו/או לא נחתום על ההסכם במועד הקבוע לכך כאמור, הנכם זכאים לחלט ערבות זו, כפיצוי קבוע מוסכם מראש, בגין נזקיכם, כתוצאה מכך, וכי אין בחילוט הערבות כאמור כדי לגרוע מזכויותיהם להיפרע מאיתנו בגין נזק העולה על סכום הערבות.
ב. אנו מסכימים לכך ומאשרים בזאת כי במקרה ונזכה במכרז, נחליף את ערבות ההצעה לערבות ביצוע בסכום בגובה של 75,000 ₪ (שבעים וחמישה אלף ₪) וערבותנו זו תשמש כבטוחה למילוי כל התחייבויותינו על פי ההסכם, מסמך ה'. ערבות זו תהיה צמודה למדד המחירים לצרכן.
7. אנו מסכימים להשתתפות במכרז, בתנאים המפורטים בכתב ההוראות למגישי ההצעות, ומתחייבים למלא את כל הוראות כתב זה החלות על המשתתפים במכרז ו/או על משתתפי המכרז שנבחר לזוכה במכרז.
8. אנו מתחייבים לחתום על ההסכם בנוסח ובתנאי ההסכם הכלול בין מסמכי המכרז ומצוין כמסמך ה' לא יאוחר מתום שבועיים מהיום בו ייודע לנו על ידכם כי זכינו במכרז, כפי שתמצאו לנכון, ולהתחיל בביצוע עבודות ההתאמה במועד כפי שייקבע על ידי נציגי אגף משק ומבנים באוניברסיטה.
9. אנו מאשרים ומסכימים שהצעתנו זו תישאר בתוקפה ופתוחה לקבלה על ידכם למשך 90 יום מהמועד הסופי לקבלת הצעות למכרז כנקוב בכתב ההוראות.
10. אנו מצרפים להצעתנו כחלק בלתי נפרד הימנה:
א. "כתב הוראות למגישי הצעות למכרז מס' 269/14 חתום בידינו.
ב. הצעה למכרז מס' 269/14 להפעלה וניהול של קיוסקים ועגלת קפה באוניברסיטת חיפה
ג. כתב ערבות בנקאית ע"ס בסך 30,000 ₪ בנוסח מסמך ג' למסמכי המכרז.
ד. כל האישורים הנדרשים לצורך הוכחת קיומם של תנאי הסף.
ה. כל האישורים הנדרשים בהתאם לסעיף 17(י) לכתב ההוראות.

חתימת מגיש ההצעה _____

חותמת _____

תאריך _____

מכרז 269/14 –

מכרז להפעלה וניהול של קיוסקים ועגלת קפה באוניברסיטת חיפה

מסמך ג'

נוסח כתב ערבות לקיום ההצעה וחתימת ההסכם

לכבוד
אוניברסיטת חיפה
שדרות אבא חושי
חיפה

א.ג.ג.,

כתב ערבות מס': _____

לפי בקשת _____ * (להלן: "הנערב") הרינו ערבים בזה כלפיכם ערבות מלאה ומוחלטת ומתחייבים לשלם לכם כל סכום עד לסך של 30,000 ₪ (במילים: שלושים אלף ₪) (להלן: "סכום הערבות") להבטחת מילוי תנאי מכרז מס' 269/14 מכרז להפעלה וניהול של קיוסקים ועגלת קפה באוניברסיטת חיפה ע"י הנערב.

ערבותינו זאת הינה ערבות אוטונומית ובלתי תלויה ואנו נשלם לכם בתוך חמישה ימים ממועד דרישתכם הראשונה בכתב אלינו, כל סכום שתדרשו עד לסכום הנ"ל, מבלי להטיל עליכם לבסס דרישתכם ומבלי לתת לנו כל הסברים בקשר לכך, ומבלי שתהיו חייבים לדרוש את התשלום תחילה מהנערב.
ערבותינו זאת בתוקף עד _____ -ועד בכלל. אחרי מועד זה תהא ערבותנו בטלה ומבוטלת.

ערבותנו זו אינה ניתנת להעברה /או לחסבה בכל דרך שהיא.

בכבוד רב

חתימה וחתימת הבנק

תאריך: _____

אוניברסיטת חיפה

מכרז 269/14 –

מכרז להכשרה, הפעלה וניהול של קיוסקים ועגלת קפה באוניברסיטת חיפה
מסמך ד'

נוסח ערבות ביצוע

לכבוד
אוניברסיטת חיפה
שדרות אבא חושי
ח י פ ה

א.ג.נ.,

כתב ערבות מס' _____:

לפי בקשת _____ * (להלן: "הנערב") הרינו ערבים בזה כלפיכם ערבות מלאה ומוחלטת ומתחייבים לשלם לכם כל סכום עד לסך של 75,000 ₪ (במילים: שבעים וחמישה אלף ש"ח) (להלן: "סכום הערבות") ובתוספת הפרשי הצמדה למדד, להבטחת מילוי ע"י הנערב של תנאי ההסכם מיום _____ להפעלה וניהול של קיוסקים ועגלת קפה באוניברסיטת חיפה.

"מדד" יהיה מדד המחירים לצרכן כפי שמתפרסם בכל חודש ע"י הלשכה המרכזית לסטטיסטיקה.

"מדד הבסיס" יהיה מדד המחירים לצרכן שיתפרסם לחודש יוני 2014.

"המדד החדש" יהיה מדד המחירים לצרכן האחרון שפורסם לפני דרישה לתשלום לפי ערבותנו זו, אך לא פחות ממדד הבסיס.

ערבותנו זאת הינה ערבות אוטונומית ובלתי תלויה ואנו נשלם לכם בתוך חמישה ימים ממועד דרישתכם הראשונה בכתב אלינו, כל סכום שתדרשו עד לסכום הערבות ובתוספת הפרשי הצמדה בין מדד הבסיס למדד החדש בגין הסכום הנדרש על ידכם לפי ערבותנו זו, מבלי להטיל עליכם לבסס דרישתכם ומבלי לתת לנו כל הסברים בקשר לכך, ומבלי שתהיו חייבים לדרוש את התשלום תחילה מהנערב.

ערבותנו זאת בתוקף עד _____ ועד בכלל. אחרי מועד זה תהא ערבותנו בטלה ומבוטלת.

ערבותנו זו אינה ניתנת להעברה ו/או להסבה בכל דרך שהיא.

בכבוד רב

חתימה וחותמת הבנק

תאריך: _____

אוניברסיטת חיפה

מכרז 269/14

בנושא: מכרז להכשרה, הפעלה וניהול של קיוסקים ועגלת קפה באוניברסיטת חיפה

מסמך ה'

נוסח הסכם

שנערך ונחתם באוניברסיטת חיפה ביום לחודש 2014

ב י ן

אוניברסיטת חיפה
מוסד מוכר להשכלה גבוהה
משדרות אבא חושי, חיפה
(להלן - "האוניברסיטה")

מצד אחד;

ל ב י ן

.....
.....
.....

(להלן - "המפעיל")

מצד שני;

הואיל והאוניברסיטה מעוניינת שבבניין בית הסטודנט באוניברסיטה תופעל עגלת קפה וכן בבניין משכן לאמנויות ובבניין הרב תכליתי יופעלו קיוסקים, לשירות ורווחת ציבור הסטודנטים, אנשי הסגל, העובדים ובאי האוניברסיטה, הכל בשטחים שיועזו על ידה לשם כך כמפורט בנספח 1 להסכם;

והואיל ויש צורך בהתאמת והכשרת שטח הקיוסקים, כהגדרתם להלן, ובהצבת והתאמת עגלת קפה, כהגדרתה להלן, הכל בהתאם לדרישות כמפורט בהסכם זה;

והואיל והאוניברסיטה פרסמה מכרז 269/14 להפעלה וניהול של קיוסקים ועגלת קפה באוניברסיטת חיפה (להלן: "המכרז");

והואיל והמפעיל הגיש הצעה למכרז והצעתו זכתה;

והואיל והמפעיל מצהיר כי הוא בעל ידע, ניסיון, מיומנות, אמצעים, מימון, כוח אדם מיומן וכישורים הדרושים להתאמת, ציוד, ריהוט, ניהול והפעלת המתקנים, כהגדרתם להלן, על פי תנאי הסכם זה;

אי לכך, הוסכם והותנה בין הצדדים כדלקמן:

1. מבוא

- א. המבוא להסכם זה והנספחים לו מהווים חלק בלתי נפרד הימנו ובחזקת תנאיו.
- ב. כותרות הסעיפים הוכנסו לנוחיות בלבד ואין להיעזר בהן לשם פרשנות.
- ג. מוסכם כי בכל סתירה ו/או אי התאמה בין נוסח הסכם זה לבין אחד מנספחיו - תגברנה הוראות הסכם זה.
- ד. בחוזה זה למונחים הבאים תהא המשמעות שבצידי:

- **"עגלת קפה"** - עגלת קפה שתסופק על ידי הזוכה ותוצב בבית הסטודנט של האוניברסיטה ב"שטח העגלה", כהגדרתו להלן, ואשר תשרת את הסטודנטים, אנשי הסגל, העובדים והאורחים של האוניברסיטה. בעגלת הקפה יימכרו פריטי מזון ומשקאות על פי "תפריט המתקנים" כהגדרתו להלן, הכל כמפורט במסמכי המכרז.
- **"קיוסקים"** - הקיוסקים בבניין הרב תכליתי ובבניין המשכן לאמנויות שיופעלו ב"שטח הקיוסקים", כהגדרתו להלן, ואשר ישרתו את הסטודנטים, אנשי הסגל, העובדים והאורחים של האוניברסיטה. בקיוסקים יימכרו פריטי מזון ומשקאות על פי "תפריט הקיוסקים", כהגדרתו להלן, הכל כמפורט במסמכי המכרז.
- **"המתקנים"** - "עגלת הקפה" ו"הקיוסקים", כהגדרתם להלן.
- **"שטח העגלה"** - שטח של כ- 7 מ"ר המצוי בקומה ה-1 של בניין בית הסטודנט. לשטח זה יצורף מחסן בשטח של כ- 6 מ"ר המצוי בקומה 1, בבית הסטודנט בקמפוס האוניברסיטה, הכל כמפורט בתרשים הכללי של המתקנים, המצורף **כנספח 1** להסכם זה.
- **"שטח הקיוסקים"** - שטח של 95 מ"ר בבניין משכן לאמנויות באוניברסיטה, המחולק לשטח ישיבה של כ- 50 מ"ר ושטח הכנה ומכירה של כ- 45 מ"ר. וכן שטח של 137 מ"ר בבניין הרב תכליתי המחולק לשטח ישיבה והגשה של כ- 90 מ"ר, שטח הכנה, מטבח ומחסן של כ- 47 מ"ר (ופטיו) הכל כמפורט בתרשים הכללי של המתקנים המצורף **כנספח 1** להסכם זה.
- **"תפריט המתקנים"** - רשימת פריטי מזון ומשקאות ומחיריהם שיימכרו במתקנים הכוללת מנות שונות ופריטי בסיס המוכתבים על ידי האוניברסיטה, המצורפת **כנספח 3** להסכם זה, המהווה חלק בלתי נפרד ממנו; וכן מנות ומוצרים נוספים שיצרף המפעיל ולאחר אישורם על ידי האוניברסיטה יתווספו לתפריט המתקנים (לרבות המחירים).
- **"הציוד"** - עגלת הקפה וכן כל האמצעים, האביזרים, המתקנים, הריהוט, מוצרי החשמל, כלי הבישול, כלי האוכל, וכל ציוד אחר הדרוש לניהול והפעלת המתקנים באופן סדיר, תקין והולם, וברמה גבוהה שיירכשו ו/או יותקנו על ידי הזוכה ועל חשבונו במסגרת הסכם זה.
- **"ציוד מושאל"** - האביזרים, הריהוט וכל ציוד אחר, הדרוש להפעלת המתקנים הנמצא בשטח המושכר ושיידך לציוד האוניברסיטה. הכל כמפורט במסמך ה' **ובנספח 11** להסכם.
- "מדד המחירים לצרכן"** - מדד המחירים לצרכן המתפרסם על ידי הלשכה המרכזית לסטטיסטיקה.

2. מתן הרשאה

- א. בתמורה ובכפוף למילוי מלוא התחייבויות המפעיל על פי ההסכם, על נספחיו, לשביעות רצונה המלא של האוניברסיטה, נותנת בזה האוניברסיטה למפעיל, והמפעיל מקבל בזאת מאת האוניברסיטה הרשאה להציב עגלת קפה בבניין בית הסטודנט וכן להתאים, להכשיר, לצייד, לרהט, לנהל ולהפעיל את המתקנים כולם בתנאי הסכם זה, וזאת לתקופת ההתקשרות כמפורט להלן.
- ב. מבלי לפגוע בכלליות האמור בהסכם זה מובהר כי הרשות על פי ההסכם מותנית בהתקיים התנאים המצטברים הבאים:
- (1) סיום עבודות ההכשרה וההתאמה כהגדרתן וכמפורט בהסכם זה, וזאת ממועד אישור האוניברסיטה על סיום העבודות.
- (2) עמידה במלוא ההתחייבויות הכספיות עפ"י הסכם זה, לרבות בנושא הערבות והביטוח, סעיפים 18 ו-21 להלן.
- (3) בנסיבות בהן המפעיל הינו "רשת", קרי - מותג בתחום המזון הפועל באמצעות 5 סניפים לפחות ברחבי המדינה, בין בהפעלה ישירה ובין באמצעות זכיון מטעמו, בהתקיים התנאים המצטברים הבאים:
- (א) כל עוד המפעיל עונה על הגדרת "רשת" דלעיל.
- (ב) בנסיבות בהן אישרה האוניברסיטה הפעלת המתקנים באמצעות זכיון מטעם ה"רשת" כל עוד בידי הזכיון כאמור הסכם זכיונות בתוקף.
- (4) עמידה בדרישות הכשרות והתברואה, בהתאם להוראות הסכם זה ובהתאם להוראות כל דין ו/או היתר.
- (5) עמידה בהוראות הסכם זה בכל הנוגע לפריטי המזון ומחיריהם.
- ג. מבלי לפגוע בכלליות האמור בסעיף 20 להלן, בנסיבות הפרת הוראה מהוראות ס"ק ב' לעיל, תהא האוניברסיטה רשאית להביא הרשות נשוא הסכם זה לכלל סיום, מבלי שהדבר יהווה הפרה, והמפעיל יהיה מנוע מלטעון ו/או לדרוש ו/או לתבוע מהאוניברסיטה כל פיצוי שהוא בגין הבאת הסכם זה לכלל סיום כאמור.
- ד. מוסכם בין הצדדים, כי אם תורה ערכאה מוסמכת, מסיבה כלשהי, על ביטולה של ההתקשרות ו/או כי היא נכתבה שלא כדין, תפקע הרשות מאליה מבלי שיהא בכך משום הפרת ההסכם של מי מהצדדים להסכם זה.
- ה. אין בשיפוץ, הכשרה, ריהוט ואבזור המתקנים ו/או בתשלום דמי השכירות, כהגדרתם להלן, כדי להקנות למפעיל זכות כלשהי בשטח המתקנים מעבר להרשאה להכשירו, לנהלו ולהפעילו משך תקופת ההתקשרות.
- ו. מובהר כי הרשות הינה לתקופה מוגבלת וקצובה מראש, כנקוב בהסכם להלן.
- ז. כמו כן מובהר כי אין בהסכם זה כדי למנוע מהאוניברסיטה להפעיל מתקן מזון מכל סוג שהוא ברחבי הקמפוס, לרבות בין בעצמה ובין באמצעות גורם שלישי, לרבות "רשת", וכי אין בהסכם זה כדי להקנות למפעיל, במפורש או במשתמע, בלעדיות מכל סוג.

ח. ידוע למפעיל כי שעות ותקופות הפעילות של המתקנים באוניברסיטה נתונים לשינויים בהתאם לשיקול הדעת הבלעדי של האוניברסיטה וכי אין באמור בהסכם זה ו/או במכרז כדי להוות מצג ו/או הבטחה בעניין זה, ולמפעיל לא תהא כל טענה ו/או תביעה ו/או דרישה בעניין זה.

3. תקופת ההתקשרות

א. תקופת התכנון, הריהוט, הציוד וההכשרה של הקיוסקים והצבת עגלת הקפה והתאמתה על פי הוראות ההסכם תימשך חודשיים תחל ביום 1.8.2014 ותסתיים ביום 30.9.2014, או במועד נדחה כפי שייקבע על ידי האוניברסיטה ובהתאם לשיקול דעתה (להלן: "תקופת ההתאמה").

א. תקופת הפעלת וניהול המתקנים על פי ההסכם תימשך 58 חודשים - תחל במועד תום תקופת ההתאמה (ביום 1.10.2014) או במועד נדחה כפי שייקבע על ידי האוניברסיטה לפי שיקול דעתה ותימשך עד ליום 30.7.2019, (להלן: "תקופת ההפעלה"). באופן בו "תקופת ההפעלה" ו"תקופת ההתאמה", כהגדרתן לעיל יימשכו יחדיו 60 חודשים ויכוונו יחדיו "תקופת ההתקשרות".

ב. אין באמור לעיל כדי לגרוע מזכויות האוניברסיטה לקצר את תקופת ההתקשרות בנסיבות בהן יחדל להתקיים תנאי מהתנאים המנויים במסגרת המכרז וההסכם על נספחיהם ו/או בהתאם לזכויותיה עפ"י הסכם זה ועפ"י כל דין.

4. עבודות ההתאמה

א. בהסכם זה: "עבודות ההכשרה/ההתאמה" משמען - כל עבודות ההכשרה, ההתאמה, הציוד והריהוט של שטח המתקנים לרבות הצבת עגלת הקפה, חיבורה לתשתיות האוניברסיטה והתאמתה, ציוד המתקנים, עיצובם אבזורם וריהוטם, שתבוצענה לפי תוכניות ההכשרה המפורטות שאושרו על ידי האוניברסיטה והמצורפות כנספח 6 להסכם זה, ומהוות חלק בלתי נפרד ממנו.

ב. המפעיל מצהיר כי ראה ובדק את שטח המתקנים ומצא אותו מתאים והולם ליעודו בתנאי הסכם זה, ולא תהיה לו כל טענה ו/או תביעה בקשר לכך.

ג. כל "עבודות ההתאמה" כאמור תבוצענה על ידי המפעיל, ועל חשבוננו, במסגרת תקופת ההכשרה וההתאמה ובכל מועד אחר שבו יידרש לעשות כן על ידי האוניברסיטה, בתיאום מראש, ולפי תוכניות ההכשרה המפורטות, שאושרו מראש ובכתב על ידי האוניברסיטה ברוח תוכניות ההכשרה הראשוניות שצרף המפעיל להצעתו במכרז. תוכניות ההכשרה המפורטות כאמור מצורפות כנספח 6 להסכם זה ומהוות חלק בלתי נפרד ממנו.

ד. מובהר כי כל תוספת ו/או חריגה מהתוכניות והמפרטים כאמור מותנית באישור מפורש מראש ובכתב של ראש אגף משק ומבנים וראש אגף בינוי ותחזוקה באוניברסיטה.

ה. המפעיל מתחייב לבצע את עבודות ההתאמה באופן שתגרם הפרעה מזערית, ככל הניתן, לתפקודה השוטף של האוניברסיטה, ולגורמים שלישיים בתחומה. מבלי לגרוע באמור לעיל, מובהר כי האוניברסיטה תהא רשאית להורות למפעיל על השעות בהן מותר לבצע עבודות ההתאמה ולחילופין על שעות בהן עליו לחדול מביצוען.

ו. מובהר בזאת כי בתקופת ביצוע עבודות ההכשרה וההתאמה אין ולא תהא למפעיל או מי מטעמו זכות חזקה בשטח המתקנים, והם יהיו ברי רשות לביצוע עבודות ההתאמה כאמור בלבד.

ז. המפעיל לבדו יהיה אחראי לציוד ולחומרים שיובאו על ידו או על ידי מי מטעמו לשם ביצוע עבודות ההתאמה משך כל זמן הימצאותם בשטח האוניברסיטה. המפעיל לא יניח כל ציוד או חומר במתקנים, בפתחם או בסביבתם ללא תיאום מראש עם האוניברסיטה וללא אישורה.

- ח. מבלי לגרוע מהאמור לעיל, המפעיל או מי מטעמו לא יהיה רשאי לאחסן או להניח חומרים וציוד בשטח האוניברסיטה שמחוץ לשטח המתקנים.
- ט. מבלי לגרוע מן האמור לעיל, מתחייב המפעיל למלא בעצמו ולוודא שכל עובדיו ו/או קבלנים מטעמו ו/או כל אדם אחר מטעמו ימלאו אחר כל הנחיות הבטיחות המצורפות **כנסת 9** להסכם זה והמהוות חלק בלתי נפרד ממנו.
- י. מבלי שהדבר יתפרש כמקיים יחסי עובד-מעביד בין האוניברסיטה למפעיל ו/או לעובדיו ו/או לקבלנים מטעמו ו/או לעובדיהם, מובהר כי האוניברסיטה תקיים פיקוח עליון על עבודות ההתאמה באמצעות ראש אגף בינוי ותחזוקה באוניברסיטה או אדם אחר מטעמו, והמפעיל מתחייב להישמע להוראותיו.
- יא. המפעיל מתחייב כי אספקת ופינוי ציוד וחומרי בניה לאתר פינוי מותר ייעשו אך ורק דרך פתחים מיועדים של שטח המתקנים, במיכלי פינוי סגורים, כך שהלכוך לא יתפזר בשטח האוניברסיטה, והכל בהתאם להוראות האוניברסיטה.
- יב. המפעיל אחראי בלעדית לכך כי כל עבודות ההתאמה יבוצעו על פי הוראות הדין וכי ישיג כל רישיון ו/או אישור ו/או היתר הדרוש לביצוע עבודות ההתאמה על פי כל דין. המפעיל יהיה חייב לשפות את האוניברסיטה על כל נזק ו/או חבות שיגרמו לה כתוצאה מביצוע עבודות ההתאמה, או כל חלק מהן שלא על פי כל דין.
- יג. במידה והמפעיל יחרוג בביצוע והשלמת עבודות ההתאמה מתקופת ההתאמה בלי הסכמתה המפורשת בכתב של האוניברסיטה ו/או יפר כל הוראה אחרת המפורטת בסעיף זה להסכם, תהיה האוניברסיטה רשאית להורות על הפסקת עבודות ההתאמה, או כל חלק מהן, לאלתר, ולשם כך למנוע את כניסת עובדי ו/או קבלני ו/או קבלני המשנה של המפעיל לתחום האוניברסיטה.
- יד. מוסכם בין הצדדים כי בכל מקרה בו המפעיל לא יסיים את עבודות ההתאמה עד לתאריך סיום תקופת ההתאמה, מכל סיבה שהיא ללא אישור האוניברסיטה, ו/או יהיה ברור עוד קודם לכן לאוניברסיטה כי המפעיל לא יסיים את עבודות ההתאמה במועד כאמור, יהווה הדבר הפרה יסודית של ההסכם ויחולו ההוראות הבאות:
- (1) האוניברסיטה לא תהא אחראית לכל עיכוב או איחור בהתאמת המתקנים ו/או לעיכוב בתחילת תקופת ההפעלה, והמפעיל יהיה חייב לשפות ו/או לפצות את האוניברסיטה בשל כל הפסד, נזק או הוצאה שייגרמו עקב העיכוב כאמור.
- (2) האוניברסיטה תהא רשאית לבצע את עבודות ההתאמה בעצמה או לפנות את המפעיל ו/או מי מטעמו משטח המתקנים, לפי שיקול דעתה, ויחולו הוראות סעיף 20 להלן. במקרה בו האוניברסיטה תבצע את עבודות ההתאמה בעצמה כאמור יישא המפעיל בעלויות עבודות ההתאמה ולא תהא לו כל תביעה או טענה בקשר לכך.
- (3) מבלי לגרוע מהאמור לעיל, ולמרות האמור בסעיף 12(ג) להלן, ישלם המפעיל את דמי השכירות החודשיים, כהגדרתם להלן, ויישא בכל יתר התשלומים בהם עליו לשאת על פי הסכם זה ויעמוד בכל יתר התחייבויותיו כמפורט בהסכם זה, וזאת החל ממועד תחילת תקופת ההתקשרות, כהגדרתה לעיל, ועד מועד כניסת ביטול ההסכם לתוקפו.
- טו. ראשי אגפי המשק והמבנים והבינוי והתחזוקה ו/או מי מטעמם יקבעו ויאשרו את סיום עבודות ההתאמה, לרבות מועד סיומן, וקביעותיהם תהיינה סופיות.
- טז. הפרת סעיף זה, על תת סעיפיו, מהווה הפרה יסודית של החוזה ועילה לביטולו.

5. התאמת המתקנים

- ב. האוניברסיטה מעמידה בזה לרשות המפעיל את שטח הקיוסקים, כשהוא מצויד חלקית בציוד משומש אשר יועמד לרשות המפעיל כמפורט בהסכם זה (להלן: "הציוד המושאל"). מובהר כי האוניברסיטה לא תישא בהוצאות לשיפורו ו/או שדרוגו של הציוד המושאל.
- ג. למרות האמור לעיל, המפעיל מתחייב במסגרת עבודות ההתאמה ובכל עת שיידרש לעשות כן, לצייד את המתקנים ולאבזרם על חשבונו, בכל האמצעים, האביזרים, המתקנים, הריהוט, מוצרי החשמל, כלי הבישול, כלי האוכל, וכל ציוד אחר הדרוש לניהולם והפעלתם באופן סדיר, תקין והולם וברמה גבוהה (להלן: "הציוד").
- ד. בין היתר יידרש המפעיל במסגרת עבודות ההתאמה לרהט את מרפסת בית הסטודנט (הצבת שולחנות וכיסאות) על מנת שתוכל לשמש את המבקרים
- ה. מובהר כי שאר הציוד המצוי בשטח המתקנים ושאינו הציוד המושאל או הציוד שיוצב על ידי המפעיל, ייאסר לשימוש על ידי המפעיל והמפעיל יהא אחראי לשלמותו ותקינותו.
- ו. כל השקעות המפעיל כאמור אשר אינם מחוברים לקרקע ו/או לקיר לרבות עגלת הקפה הינם בבחינת רכושו של המפעיל והמפעיל יהיה רשאי להוציא את הציוד משטח המתקנים בסיום תקופת ההתקשרות. למען הסר ספק מובהר בזה כי בכל מקרה, כל השקעות המפעיל במתקנים לרבות ציוד, ריהוט ואביזרים, המחברים למבנה חיבור של קבע ו/או מותאמים למבנה, יהיו רכוש הבלעדי של האוניברסיטה.
- ז. המפעיל אחראי אחריות בלעדית לשמירת הציוד המושאל וציודו הוא מפני כל פגיעה, אבדן, גניבה ונזק לרבות עגלת הקפה על כל הציוד שבה והוא מתחייב להקפיד על אחזקתם התקינה בכל עת, באופן ראוי להפעלה וניהול. אין האוניברסיטה בבחינת שומר הציוד כאמור ו/או המלאי, ואין היא אחראית, באופן כלשהו לאובדנם, גניבתם, פגיעתם והיזקותם בכל צורה שהיא.
- ח. המפעיל מתחייב לתקן, על חשבונו, כל קלקול, נזק ופגם שיתהוו או ייגרמו לציוד ו/או לציוד המושאל מיד עם התהוותם. היה ונמנע המפעיל, מכל סיבה שהיא מלתקן כל קלקול, נזק ופגם כאמור, שמורה הזכות לאוניברסיטה לתקן הציוד כאמור על חשבון המפעיל, והמפעיל מתחייב, במקרה זה, לפרוע לאוניברסיטה הוצאות התיקון בתוך 14 ימים ממועד דרישתה הראשונה בכתב. סכום ההוצאות כאמור יהיה צמוד למדד המחירים לצרכן (כולל ירקות ופירות) מהמועד שבו על המפעיל לשלמן ועד ליום תשלומן בפועל לאוניברסיטה.
- ט. המפעיל ירכוש, על חשבונו קו טלפון ומחשב ויתחבר, על חשבונו, למערכת ה- Outlook של האוניברסיטה לצורך העברה שוטפת של תכתובות, תלונות וכיו"ב. מובהר כי על המפעיל חל איסור לעשות שימוש במערכת כאמור לצרכי פרסום.
- י. הפרת סעיף זה, על תת סעיפיו, מהווה הפרה יסודית של ההסכם ועילה לביטולו.

6. ניהול והפעלת המתקנים

המפעיל מתחייב לעמוד בכל אחד ואחד מהתנאים והדרישות המפורטים להלן:

א. המתקנים ופריטי המזון שיימכרו בהם

- (1) המתקנים יופעלו בסגנון בית קפה בו יימכרו מוצרי המזון המפורטים בתפריט המצורף **כנספח 3** באופן בו המתקנים יתנו מענה למבקשים לרכוש שתייה חמה ושתייה קלה; כריכים; מאפים; סלטים, מרקים ועוד.

- (2) המפעיל מתחייב כי כל הפריטים הכלולים בתפריט **נספח 3** וברשימת המוצרים הנוספים **נספח 4** יעמדו למכירה משך כל ימי ושעות פתיחת המתקנים שיפורטו להלן.
- (3) במידה ויאזלו פריטים מסוימים, או שייבצר מן המפעיל לרכוש מוצרים מסוימים מן היצרן בתקופות מסוימות, יוחלף הפריט החסר בפריט אחר, דומה ככל האפשר לפריט החסר, ואשר מחירו דומה ככל האפשר לפריט החסר, וזאת לפרק זמן קצר ונקוב ובאישור מראש של האוניברסיטה.
- (4) המפעיל לא יהא רשאי לגרוע או להוסיף פריטים לתפריט, אלא באישור מוקדם מפורש ובכתב מאת נציג האוניברסיטה.
- (5) המפעיל יקפיד על גודל כל מנה (משקל וכמות) כפי שנקבעו במעמד ההתקשרות במשך כל תקופת ההפעלה.
- (6) המפעיל יציע למכירה במתקנים לפחות "מנת בריאות" אחת כפי שתיקבע על ידו בתיאום עם האוניברסיטה ובכפוף לאישורה ותתווסף לתפריט המתקנים.
- (7) על המפעיל יהא להתקין על חשבונו בכל אחד מן המתקנים שילוט מחירון בולט ו/או מואר, שיוצב במקום בולט לעין, ויכלול את כל סוגי המנות/פריטים הנמכרים במתקנים כשבצד כל מנה/פריט יופיע תיאור גרפי ומילולי ומחיר עדכני.
- (8) על המפעיל לסמן על גבי כל מוצר מזון שיימכר במתקנים את מרכיבי המזון והערך התזונתי שלהם.
- (9) המפעיל יספק ליחידות האוניברסיטה השונות, למשרדים ולכל מקום אחר מחוץ לשטח המתקנים (להלן: "המזמינים"). הזמנות כיבוד כמפורט ב"מחירון הכיבוד ליחידות" המצורף להסכם זה **נספח 5** ומהווה חלק בלתי נפרד ממנו. המפעיל יספק הכיבוד למזמינים כאמור רק על סמך הזמנה חתומה בחתימת בעל זכות חתימה באוניברסיטה, וכל שינוי בטופס ההזמנה יחייב חתימת בעל זכות החתימה כאמור. המפעיל ידאג לשנע ו/או להגיש את הכיבוד המוזמן ליחידה בהתאם לנדרש בתנאים הולמים והעומדים בדרישות התברואה והכשרות על פי דין.
- למען הסר ספק מובהר בזה כי הפריטים המצוינים ב"מחירון הכיבוד ליחידות" ושאינם נכללים בתפריט המתקנים יותרו למכירה רק מחוץ לשטח המתקנים ולפי דרישת המזמינים בלבד.
- מוסכם כי בהפעלת כל אחד מן המתקנים יחויב המפעיל להיענות להזמנות כאמור של מזמינים מן הבניין המתקן הרלוונטי ממוקם אך לא יחויב להיענות להזמנות של מזמינים אחרים.

ב. שעות הפעלת המתקנים

- (1) א. המפעיל מתחייב שהמתקנים יהיו פתוחים לקהל במועדים כדלקמן:
- בימים א-ה' בין השעות 07:30-19:00.
- בימי ו' בין השעות 07:30-12:00.
- ב. שעות הפעילות של מתקן המזון במשכן לאמנויות יהיה גם בעת קיום אירועים/פעילויות במשכן, וזאת בהודעה מראש ובכתב מראש של האוניברסיטה.
- (2) המפעיל יהיה רשאי לצמצם את שעות הפתיחה כאמור בתקופות חגים וחופשות, בתאום ובאישור מראש ובכתב של האוניברסיטה, וכן יתחייב להרחיב את שעות הפעילות בימים מסוימים, אם יידרש לעשות כן על ידי האוניברסיטה מראש ובכתב.
- (3) מבלי לגרוע מן האמור לעיל, המפעיל מתחייב לסגור את המתקנים בעת קיום טקסי זיכרון, ולצמצם את שעות פתיחת המתקנים בעת קיום טקסים, אירועים בתחום האוניברסיטה ובמועדים אחרים, אם יעלה הצורך, הכל בהתאם לדרישה מראש של האוניברסיטה. לא קיים המפעיל את הוראות האוניברסיטה בעניין זה, ישלם קנס כספי כמפורט בסעיף 19 להלן, והפרת הסכם זו תחשב הפרה יסודית של ההסכם.

ג. כשרות

- (1) כל המוצרים שיימכרו במתקנים יהיו כשרים והמפעיל יצטייד בכל זמן בתעודות כשרות תקפות שהוצאו על ידי הרבנות הראשית חיפה, המתייחסות למתקנים ובתעודות כשרות נוספת המתייחסות למקום הכנת המזון במידה והוא מחוץ לתחומי האוניברסיטה. הסדרת התשלום הנדרש לקבלת תעודות הכשרות תיעשה על ידי המפעיל ישירות מול הרבנות ועל חשבוננו.
- (2) המפעיל יקפיד על הצגת תעודות הכשרות במקום בולט בשטח המתקנים. העתק מתעודות הכשרות יועברו על ידי המפעיל לסגן ראש אגף משק ומבנים באוניברסיטה.
- (3) המפעיל יקפיד במשך כל תקופת ההפעלה על נוהלי הכשרות המקובלים וימנע מלרכוש מוצרי מזון אלא מיצרנים ומשווקים בעלי תעודות הכשר. למען הסר ספק מובהר כי על המפעיל ייאסר למכור מוצרים שהוכנו על ידי גורם שאינו יצרן מוכר ואשר לא קיבלו, בצורתם המוגמרת, תעודת הכשר.

ד. המזון - הכנה, אחסון והגשה

- (1) המזון יוכן על ידי המפעיל בשטח המתקנים, תוך הקפדה על איכות ומבחר כמפורט בתפריטים המצורפים כנספחים 3, 4 ו-5. מובהר כי המפעיל רשאי לרכוש מוצרים מוגמרים להכנה סופית במתקנים ובלבד שירכוש את המוצרים ממקום בעל הכשר, כמפורט לעיל.
- (2) המפעיל יאחסן את פריטי המזון על פי הוראות כל דין/היתר /רישיון ובכלל זה על פי הוראות תקנות רישוי עסקים (תנאים תברואתיים לעסקים לייצור מזון), התשל"ב-1972 הנוגעות לאחסנת מזון ועיבודו.
- (3) המפעיל מתחייב להתזיק בכל עת מלאי מצרכים מספק לצורך קיום חיוביו לפי הסכם זה. נציג האוניברסיטה יהיה רשאי לבדוק קיומו של מלאי מצרכים מספק בכל עת.
- (4) המפעיל יקפיד על שמירת גודלו, כמותו ומשקלו של כל מוצר ומוצר שנמכר במתקנים לאורך כל תקופת ההפעלה, בהתאם למוסכם כאמור בתפריטים וכמקובל ולנהוג לגבי אותו סוג מזון במתקן מזון ברמה גבוהה.
- (5) המפעיל נדרש להציב על כל השולחנות בשטח הישיבה של הקיוסקים סט של מתקן למפיות, לאורך כל תקופת ההפעלה.
- (6) המפעיל מתחייב כי השולחנות ברחבות הישיבה של כל המתקנים יפוננו וינקו באופן רצוף.
- (7) לצורך הגשת המזון יעשה המפעיל שימוש במגשים וסכו"ם רב פעמיים ובכוסות וצלחות חד פעמיות קשיחות. למרות האמור לעיל, יעמיד המפעיל לרשות לקוחותיו כלים וסכו"ם חד פעמיים קשיחים. המפעיל יעשה לשימוש בציוד ובכלים חד-פעמיים מתכלים, בהתאם למתקן הרלוונטי.

ה. היגיינה ותברואה

- (1) המפעיל יקפיד על דרישות והוראות כל דין ובכלל זה על הוראות משרד הבריאות, בין היתר על החוראות המפורטות בנספח 10 להסכם.
- (2) המפעיל יקפיד כי לא יוצעו למכירה מוצרים שפג תוקפם.
- (3) המזון שיוגש ויימכר במתקנים יהיה בכל עת טרי וברמה גבוהה.
- (4) המפעיל מתחייב לשמור מידי יום דגימות מזון. "דגימת מזון" - משמעה - דגימות כל מרכיבי התפריט, לכל יום נתון למשך שלושה ימים. נציג האוניברסיטה יהיה רשאי לבדוק קיום הוראות סעיף זה בכל עת.
- (5) המפעיל מתחייב לבצע לפחות אחת לכל סמסטר בדיקות מיקרוביאליות על חשבונו. במידה ותוצאות הבדיקה תהיינה לא תקינות ו/או לא לשביעות רצון האוניברסיטה, יבצע המפעיל בדיקה נוספת על חשבונו לאחר שתיקן הליקויים לאלתר. היו התוצאות של שלוש (3) בדיקות רצופות לא תקינות ו/או לא לשביעות רצון האוניברסיטה - יראו בכך משום הפרה יסודית של ההסכם על ידי המפעיל.
- (6) המפעיל יקפיד על היגיינה אישית של עובדיו לרבות גילוח וגזיזת ציפורניים והחלפת בגדים מלוכלכים; ניקיון שטח המתקן; הגבהת מוצרי מזון מהקרקע; שימוש במאצרות; ניקיון וסדר בחדרי הקירור, במקררים; בתנורים ובמתקני החימום; וסילוק וטיפול באשפה ובכלל זה כיסוי מיכלי האשפה וריקונם במועד.
- (7) המפעיל מתחייב לדאוג לניקיון שטח המתקנים, הציוד, סביבתו ומתקניו, לשביעות רצונה המלא של האוניברסיטה, וזאת על חשבונו המפעיל. במידה והמפעיל יימנע מלעשות כן, תהיה האוניברסיטה רשאית לנקות כל מקום, מבנה, מתקן או ציוד שלא נשמר הניקיון כאמור ע"י המפעיל, ולחייב את חשבונו של המפעיל בכל ההוצאות שתיגרמנה לאוניברסיטה בהקשר לכך. האוניברסיטה תפעיל זכותה לפי סעיף זה לאחר שהמפעיל נמנע מלקיים את הנדרש. הוראות סעיף זה לא תמוננה מהאוניברסיטה לראות בהפרת המפעיל סעיף זה כהפרה יסודית של הסכם זה במקרה שהמפעיל קיבל התראה כאמור ולא נענה.
- (8) בסוף כל יום יבצע המפעיל ניקיון יסודי ויסגור את המתקנים רק לאחר השלמת הניקיון היסודי כאמור. על המפעיל נאסר לדחות את הניקיון היסודי לפתח יום המחרת.
- (9) המפעיל יאפשר ביקורות של נציגי משרד הבריאות, עיריית חיפה וועדת מתקני המזון באוניברסיטה וימלא אחר המלצותיהם ו/או דרישותיהם.

ו. איסור עישון

- (1) על המפעיל ועובדיו חל איסור לעשן בשטח המתקנים וביתר המקומות האסורים המסומנים בשלטים שהותקנו על ידי האוניברסיטה.
- (2) חל איסור על הצבת מכונות למכירת סיגריות בשטח המתקנים, על מכירת סיגריות וכן על הצבת מאפרות בשטח המתקנים.

ז. אמצעי תשלום

המפעיל יאפשר לקהל הלקוחות שימוש בכרטיסי אשראי ללא הגבלת סכום.

ז. אשפה

- (1) המפעיל מתחייב כי יציב בשטח המתקנים פחי אשפה בכמות, במיקום ובצורה שייקבעו על ידי האוניברסיטה, וכן כי ירפדם על חשבונו בשקיות אשפה מתאימות, וידאג לריקון השקיות המלאות והחלפתן בשקיות חדשות באופן סדיר. כמו כן מתחייב המפעיל כי ידאג לניקיון הפחים וסביבתם.
- (2) מובהר כי פינוי האשפה יעשה אך ורק למכולת אשפה שתוצב על ידי האוניברסיטה. המפעיל ידאג לפינוי האשפה של המתקנים למכולה ויפעל מול עיריית חיפה להסדרת התשלום הנדרש בגין פינוי האשפה כאמור על חשבונו. כמו כן, פינוי קרטונים יעשה אך ורק ל"כלוב" להשלכת קרטונים. אין בשום אופן להשליך קרטונים למכולת האשפה.
- (3) מבלי לגרוע מהאמור בס"ק (1) לעיל, על המפעיל יהא לבודד מיכלי השתייה מכל סוג המיועדים למחזור, ולפנותם למיכלי איסוף מיוחדים שיוצבו על ידי האוניברסיטה ויפונו על ידה. המפעיל לא יהא זכאי לתמורה בגין מיכלים אלה. חל איסור על המפעיל /או עובדיו לאסוף מיכלים אלה.

ח. פריקה וטעינה

בתקופה בה מתקיימת פעילות באוניברסיטה, בימים א'-ה' (ועד בכלל), יהא המפעיל רשאי לפרוק ולטעון סחורות עד השעה 08:00 ומהשעה 18:00 ואילך, ובשעות אלה בלבד. בימי שישי עד כניסת השבת, ללא כל הגבלה. במהלך החופשות בהן לא מתקיימים לימודים באוניברסיטה - משך כל שעות היום, ללא הגבלה, להוציא ימי שישי - עד כניסת השבת. אין באמור לעיל כדי להגביל את המפעיל בפריקה, באמצעות עגלה ידנית מכלי רכב שיחנו במגרשי החניה, עליהם תורה האוניברסיטה.

ט. שונות

- (1) בניחול והפעלת המתקנים ובהתאמתם על המפעיל למלא אחר הוראות כל דין, היתר או רישיון, לרבות אחר הוראות חוק הגבלת העישון במקומות ציבוריים והחשיפה לעישון, התשמ"ג-1983 וכן חוק הגנת הצרכן, תשמ"א-1981 והתקנות שהותקנו מכוחו.
- (2) המפעיל מתחייב להשתמש בשטח המתקנים אך ורק בהתאם לאמור בהסכם זה, ולא להשתמש בו למטרות אחרות, או באופן אחר כלשהו.
- (3) מובהר, כי במהלך תקופת ההתקשרות המפעיל לא יפעיל יותר ממתקן מזון אחד נוסף באוניברסיטה בו זמנית. בנסיבות הפעלת המתקנים על ידי "רשת" באמצעות זכיון מטעמה סעיף זה יחול הן על הרשת והן על הזכיון מטעמה.
- (4) המפעיל מתחייב לשמור על שטח המתקנים ועל הציוד בהם מכל פגיעה ונזק ולמנוע מעובדיו ומלקוחותיו פגיעה ונזק כלשהם בו, למעט נזק שנגרם עקב בלאי כתוצאה משימוש סביר ורגיל.

- (5) בין היתר, יידרש המפעיל להתקין לצורך כך ציוד מלא לכיבוי אש עפ"י ההוראות הקבועות לכך בכל דין ועפ"י הוראות המוסדות המוסמכים, להקפיד על מילוי כל הוראות הבטיחות והבטיחות המופיעות בנספח 9 וכפי שיערכו ע"י ראש אגף ביטחון ובטיחות של האוניברסיטה, ולנקוט בכל האמצעים הסבירים הדרושים, בנסיבות העניין, כדי לשמור על בטיחות המבנים, המתקן והציוד המשמשים את המתקנים.
- (6) המפעיל מתחייב לדאוג לתחזוקה השוטפת של שטח המתקנים על חשבונו. המפעיל יהיה רשאי לבקש מהאוניברסיטה לבצע עבורו בתשלום עבודות אלה והאוניברסיטה תיענה לבקשתו על פי שיקול דעתה הבלעדי ובהתאם לאפשרויותיה.
- (7) המפעיל מתחייב למנוע ולהימנע מלגרום כל מפגע ומטרד, בלא יוצא מהכלל, עפ"י כל דין, לרבות, ומבלי לפגוע בכלליות האמור, מפגעי ומטרדי תברואה ו/או רעש.
- (8) מובהר כי כל מפגע ו/או מטרד כאמור בסעיף זה יתוקנו ע"י המפעיל באופן מיידי לאחר שנודע לו דבר קיומן.
- (9) המפעיל לא יהא רשאי לערוך אירועים כלשהם בשטח המתקנים למעט אירועים הנערכים מטעם האוניברסיטה ובאישורה מראש.
- (10) על המפעיל ו/או מי מטעמו ייאסר לעשות שימוש ברחבה ובשטחים שמחוץ לשטח המתקנים לכל מטרה שהיא, לרבות אחסון (זמני או קבוע) של חומרים ו/או ציוד כלשהו, הצגת מוצרים, הצבת כסאות, דוכנים, שילוט, פרסומת וכיוצא באלה. איסור זה יחול הן על תקופת ההתאמה והן על תקופת ההפעלה.
- (11) על המפעיל ייאסר להדביק מודעות ו/או פרסומים ו/או שלטים כלשהם על חלונות/שמשות המתקנים, ו/או בכל מקום אחר בשטח האוניברסיטה והדבר יותר רק על גבי לוחות מודעות או על מעמדים המיועדים לשימוש זה שאישרה האוניברסיטה מראש.
- (12) המפעיל מתחייב לא לשנות את שטח המתקנים, לא להוסיף עליהם ולא לגרוע מהם באופן כלשהו, בלא יוצא מן הכלל, לרבות שמירה על חזית המתקנים, אלא אם תתיר זאת האוניברסיטה מראש ובכתב ובתנאים ובסייגים כפי שייקבעו על ידה לעניין זה, לפי שיקול דעתה הבלעדי.
- (13) בכל מקרה בו המפעיל ו/או מי מטעמו יעשה שינוי ו/או שיפוץ בשטח המתקנים ו/או יוסיף להם תוספת ביחס למצבם במועד תחילת תקופת ההתקשרות (להלן - "השינוי") בלי הסכמת האוניברסיטה כאמור, ומבלי שהוגשה בקשה מפורטת מראש הכוללת תוכניות לתשתית, חשמל וכיו"ב, שהובאה לאישור הגורמים הרלוונטיים באוניברסיטה, תהיה האוניברסיטה זכאית לבחור בין אחת החלופות הנ"ל –

(1) לדרוש מהמפעיל להסיר את השינוי ולהחזיר את המצב לקדמותו והמפעיל יהא חייב לעשות כן - על חשבונו - מיד עם קבלת דרישה כנ"ל.

(2) להותיר השינוי וב"מועד סיום היחסים התזויים" כמוגדר להלן - יהא השינוי לרכושה המלא והבלעדי של האוניברסיטה מבלי שהמפעיל יהא זכאי לדרוש/או לקבל מהאוניברסיטה כל תשלום ו/או פיצוי עבור השינוי.

י. הפרת סעיף זה, על תת סעיפיו, מהווה הפרה יסודית של החסכם ועילה לביטולו.

7. מחירי מוצרי המזון

- א. המפעיל ימכור המוצרים במתקנים במחירים כדלקמן: שיאושרו ע"י האוניברסיטה:
(1) את המוצרים המפורטים בתפריט, **נספח 3- במחירים שלא יעלו על המחירים הנקובים בנספח.**
- (2) את המוצרים המפורטים ברשימת המוצרים הנוספים שתאושר מראש על ידי האוניברסיטה ותצורף להסכם זה **כנספח 4**, במחירים שלא יעלו על המחירים הנקובים בנספח.
- (3) את המוצרים שיוגשו ככיבוד ליחידות האוניברסיטה השונות על פי המנגנון שבסעיף 6(א)(7) לעיל, במחירים שלא יעלו על המחירים הנקובים במחירון הכיבוד ליחידות הרצ"ב. המצורף **כנספח 5** והתמורה בגינם תשולם בתנאי תשלום שוטף + 60 יום ממועד אישור עותקי ההזמנות והחשבוניות על ידי האוניברסיטה.
- (4) המחירים הנקובים ב**נספחים 3 - 5** יכללו מע"מ, ויהיו סופיים והלקוחות לא יתבקשו להוסיף דמי שירות ו/או מע"מ ו/או כל תוספת אחרת כלשהי.
- ב. מחירי המוצרים הנקובים ב**נספחים 3 - 5** יעודכנו כדלקמן, בכפוף לאישור ראש אגף משק ומבנים:
- (1) אחת לשנה, לפני פתיחת כל שנת לימודים, בחודשים ספטמבר/אוקטובר, יוצמדו המחירים למדד המחירים לצרכן. מדד הבסיס יהיה המדד הידוע ב- 1 ביוני 2014.
- (2) לאחר הצמדת המחירים על פי הוראות ס"ק (1) יעוגלו המחירים כך שכל מחיר נקוב יעוגל להשלמה ל 10 האג' הקרובות. במידה והמחיר הינו מעל 5 אג' - כלפי מעלה, ובמידה והמחיר הינו 5 אג' או מתחת - כלפי מטה.
- (3) למען הסר ספק, מובהר בזה כי בכל מקום בו כתוב "עליה" יש לקרוא גם "ירידה" במחיר, וכי על המפעיל יהא להזיל מחיר מוצר, מקום בו יוזל על פי מפתח העדכון הנזכר בסעיף זה לעיל.
- (4) כתנאי להפעלת המתקנים יהא על המפעיל להגיש מחירי מוצרים לאישור האוניברסיטה.
- (5) על המפעיל לקבל אישורה המוקדם של האוניברסיטה לכל העלאת מחיר.

ג. הפרת הוראות ס"ק א' ו- ב' לעיל תיחשב הפקעת מחיר והפרת ההסכם. מבלי לגרוע מזכויות האוניברסיטה עפ"י ההסכם ועל פי כל דין, בהצטברות שלוש הפקעות/הפרות כאמור תאפשר לאוניברסיטה להביא ההסכם לסיומו, בהתראה בת 30 יום, מבלי שהמפעיל יהא זכאי לפיצוי כלשהו ומבלי שניתנה לו הזכות לתיקון ההפרה.

8. ביקורת ופיקוח

א. נציגי האוניברסיטה המוסמכים לכך רשאים לבדוק בכל עת, עפ"י שיקול דעתם הבלעדי, את מצב המתקנים וסביבתם, ואופן השימוש בהם ע"י המפעיל, ויהיו רשאים לבצע ביקורות, בין מתוכננות ובין במפתיע, במהלכן ייבדקו, בין השאר, הדברים הבאים:

- היגינה אישית של העובדים לרבות גילוח וגזיזת ציפורניים והחלפת בגדים מלוכלכים;
- ניקיון שטח המתקנים;
- הגבהת מוצרי מזון מהקרר;
- הצבת מאצרות במקום בו הדבר נדרש;
- ניקיון וסדר, במקררים, בתנורים ובמתקן החימום;
- סילוק וטיפול באשפה, ובכלל זה, כיסוי מכלי האשפה וריקונם במועד;
- תאורה הולמת ופועלת במקום;
- סימון מחירים;
- טיב ואיכות המזון.

- ב. בנוסף ומבלי לפגוע באמור לעיל, האוניברסיטה ו/או מי מטעמה רשאים לבצע ביקורות לבדיקת איכות השירות, עמידה בדרישות המחיר בסימון המחירים וכיוצא באלה, אשר ממצאה יהוו, בין השאר, ראיה למילוי המפעיל אחר הוראות הסכם זה, על כל המשתמע. המפעיל מתחייב, לפיכך, לשתף פעולה עם האוניברסיטה ולמלא אחר כל הוראותיה ללא סייג ובקפדנות לעניין זה.
- ג. מובהר כי לנציגי האוניברסיטה תהא זכות כניסה למתקנים, כדי לעמוד על מידת קיום הוראות הסכם זה ו/או על מנת לעשות הפעילות ולנקוט באמצעים הקבועים בהסכם זה או בכל דין והמצריכים כניסה למתקנים.
- ד. בנוסף לאמור, תיערכנה ביקורות מטעם נציגי משרד הבריאות ו/או עיריית חיפה, בליווי נציגי האוניברסיטה או בלעדיו, והמפעיל מתחייב לשתף פעולה ולעמוד בדרישותיהם.

9. חוג לקוחות פוטנציאליים

- א. המפעיל מצהיר כי האוניברסיטה לא יצרה כל מצג לקיומם של מספר מינימאלי של לקוחות, והאוניברסיטה איננה ערבה או אחראית לכך בצורה כלשהי.
- ב. המפעיל מצהיר ומאשר בזה כי ידוע לו שהאוניברסיטה איננה אחראית בצורה כלשהי להצלחה פיננסית ו/או אחרת של המתקנים וכי הוא מוותר מראש על כל טענה מסוג זה.
- ג. ידוע למפעיל ומוסכם עליו כי לא יהא זכאי לכל פיצוי ו/או שיפוי ו/או החזר באשר הם מהאוניברסיטה ו/או ממי מעובדיה ו/או ממי מטעמה ו/או ממי בשמה בגין אובדן הכנסות, לרבות בנסיבות של שביתה, השבתה, פעולות מאורגנות או אינדיווידואליות של סטודנטים וירידה במספר המזדמנים לקמפוס.

10. עובדי המפעיל

- א. המפעיל יקפיד על שירות ברמה גבוהה ואדיבה ויפקח על קיום הוראות אלה על ידי עובדיו.
- ב. המפעיל מתחייב להעסיק במשך כל תקופת ההתקשרות עובדים מיומנים, בעלי ידע בתחומי עבודתם, במצב בריאות תקין, וכן מתחייב לערוך בדיקות בריאותיות חוזרות ונשנות לעובדיו במשך כל תקופת ההתקשרות ולשמור על רמת ניקיונם, הכל כנדרש וכמקובל לגבי עובדים בענף המזון. המפעיל מתחייב לספק לאוניברסיטה פעמיים בשנה אישורי בריאות של העובדים בהתאם לדרישות האוניברסיטה.
- ג. המפעיל מתחייב להעסיק עובדים כאמור, במספר שיאפשר הפעלתם התקינה של המתקנים.
- ד. העובדים ייבחרו על ידי המפעיל, יועסקו על ידו במישרין כעובדיו לכל דבר ועניין ובאחריותו המלאה והבלעדית ועל חשבונו (ולא באמצעות קבלן משנה) באופן ששכרם, לרבות כל התשלומים אשר מעביד חייב בתשלוםם עפ"י דין, ישולם להם ישירות ע"י המפעיל.
- ה. מבלי לגרוע מן האמור, המפעיל מתחייב ולקיים את כל ההוראות המתייחסות לתנאי העבודה, לרבות שכר מינימום והגנת השכר, זכויות סוציאליות, משמרת שנייה, שעות נוספות, עבודת לילה, נסיעות, עמידה במועדי תשלומי שכר וניכוי כל הסכומים אותם חייב מעסיק בניכוי, הכל עפ"י כל דין והסכם החלים על היחסים שבין המפעיל לבין עובדיו. בהתאם, המפעיל ישלם לעובדים המועסקים אצלו ו/או מי מטעמו בקשר לביצועו של הסכם זה במועדים הקבועים לכך בדין כל תשלום ו/או זכות המגיעים להם עפ"י דין, הסכם קיבוצי או צו הרחבה החלים עליהם וכן לפי הוראות הסכם זה.
- מבלי לפגוע בכלליות האמור בהסכם זה, המפעיל מתחייב למלא אחר כל הוראות החוק והתקנות החלות על מעביד, בין הקיימות היום ובין שיחולו בעתיד, בתקופת הקיום הסכם זה.

המפעיל לבדו הוא שיישא במלוא התשלומים והחובות הנובעים מעבודתם של עובדי המפעיל או כרוכים בה, לרבות במלוא שכרם של עובדי המפעיל וישלם כל תשלום, גמול או זכות המגיעים לעובדי המפעיל לפי כל דין, הסכם או נוהג, ולרבות תשלום מלוא שכר עבודה, גמול שעות נוספות ועבודה במנוחה שבועית, דמי חופשה, דמי הבראה, דמי מחלה, דמי חגים, תשלום עבור זכויות סוציאליות, פיצויי פיטורים, תמורת הודעה מוקדמת, החזר הוצאות נסיעות, תשלומים מכח הסכמים קיבוציים וצווי הרחבה וכיוצ"ב. מבלי לגרוע מן האמור לעיל מתחייב המפעיל לשלם ולהפריש במועדם כל תשלום והפרשה החלים עליו על פי דין בקשר להעסקת עובדי המפעיל, לרבות כל תשלומי המס, ביטוח לאומי ויתר תשלומי החובה המגיעים עפ"י דין בגין תשלום שכר העבודה והזכויות לעובדי המפעיל כפי שיהיו בתוקף מעת לעת.

ז. המפעיל יהיה אחראי לנכות משכר עובדיו כל סכום אשר יש לנכותו עפ"י דין.

ח. המפעיל מתחייב להסדיר את יחסי העבודה בינו לבין העובדים המועסקים על ידו לצורך הסכם זה בהסכם העסקה התואם את דרישות הסכם זה. מבלי לגרוע מן האמור, המפעיל ימציא לכל עובדיו הודעה לפי חוק הודעה לעובד (תנאי עבודה), תשס"ב-2002 ולעובד שאינו קורא עברית תומצא הודעה לעיון בשפה המובנת לו. תנאי לתחילת ההתקשרות יהיה המצאת טופס הכולל את פרטי העובדים שקיבלו את ההודעה וכן המצרה כי העובד קיבל את ההודעה, קרא אותה, הבין את תוכנה, בצירוף נוסח ההודעה שנמסרה לעובד.

ט. האוניברסיטה רשאית לערוך ביקורות בכל עת במטרה לבדוק את עמידתו של המפעיל בחוקי העבודה, צווי ההרחבה וההסכמים הקיבוציים הרלבנטיים. המפעיל מתחייב לשתף פעולה באופן מלא עם הביקורות, במסגרתן יידרש להציג, בין היתר, תלושי שכר, דוחות נוכחות, חשבוניות, דוחות מגופים חיצוניים (כגון הפרשות לפנסיה, תשלומים למס הכנסה ולביטוח הלאומי) וכל מסמך אחר הדרוש לביצוע הביקורות לרבות אישור מרו"ח. נמצאה הפרה של זכויות עובדים תהיה זאת הפרה יסודית של הסכם ההתקשרות. אין באמור בסעיף זה כדי לגרוע מחובתו ומאחריותו של המפעיל על פי הסכם זה ואין בכל האמור לעיל כדי להטיל על האוניברסיטה אחריות כלשהי בקשר לביצוע מתן השירותים ו/או בקשר לעובדי המפעיל.

י. מבלי לגרוע מן האמור לעיל, המפעיל מתחייב להמציא לאוניברסיטה אחת ל-6 חודשים אישור מאת רו"ח של המפעיל כי המפעיל משלם לעובדיו את כל התשלומים החלים עליו לפי חוקי העבודה והסכמים החלים על עובדי המפעיל ו/או מי מטעמו, לרבות שכר מינימום, תוספת שעות נוספות, הפרשות לפנסיה, ביטוח לאומי, חופשה, הבראה ונסיעות וכיוצ"ב. מבלי לגרוע מהאמור לעיל, המפעיל יציג לאוניברסיטה כל אסמכתא שתידרש על ידה בכל הנוגע להפרשות ו/או תשלומים שביצע בגין עובדי המפעיל.

יא. במידה ותתקבל דרישה ו/או תביעה כלשהי בגין סכומים שלא שולמו ו/או הועברו במועד ו/או יתברר לאוניברסיטה בכל דרך שהיא כי המפעיל לא ממלא התחייבויותיו כלפי עובדיו ו/או מי מטעמו בניגוד להסכם זה ו/או בניגוד לדין, צווי הרחבה או הסכמים קיבוציים, תהיה האוניברסיטה רשאית לקזז ו/או לעכב כל תשלום עומד או עתידי למפעיל, לרבות סכומים אשר עולים על סכום הדרישה ו/או החוב וזאת עד למילוי מלוא התחייבויות המפעיל כלפי עובדיו ו/או מי מטעמו ואף להעביר, עפ"י שיקול דעתה, את הסכומים שלא שולמו ישירות לעובד ו/או לגוף הרלוונטי אליו היו אמורים להיות מועברים הכספים בגין העובד.

יב. מבלי לגרוע מהאמור לעיל, במקרה של קבלת דרישה ו/או תביעה כאמור המפעיל מתחייב לשאת במלוא הוצאות אשר יגרמו לאוניברסיטה לרבות הוצאות משפטיות אשר יגרמו לאוניברסיטה בגין דרישה ו/או תביעה זו, והאוניברסיטה תהיה רשאית לקזז ו/או לעכב כל תשלום הנתבע על ידי עובד המפעיל ו/או מי מטעמו את הסכומים המגיעים לה בגין הוצאות אלה מכל סכום אשר מגיע ממנה למפעיל לרבות סכומים אשר עולים על סכום הדרישה ו/או החוב וזאת עד למילוי מלוא התחייבויות המפעיל כלפי עובדיו ו/או מי מטעמו.

- יג. האוניברסיטה תהיה רשאית לקזז מהסכום שיגיע ממנה למפעיל או מהסכום שהמפעיל יהיה חייב לה, כל סכום שתידרש לשלם בגין כל מעשה או מחדל של עובדי המפעיל ו/או של מי מטעמו, מכל סיבה שהיא וזאת מבלי לפגוע בכל זכות ו/או סעד אחר העומדים ו/או שיעמדו לאוניברסיטה בגין או עקב כד.
- יד. המפעיל מתחייב שלא להעסיק עובדים שהעסקתם מחייבת היתר מיוחד, אם אין ברשותו היתר כזה.
- טו. המפעיל מתחייב שלא להעסיק עובדים שהינם מתחת לגיל 18 (אלא בהתאם למגבלות חוק שירות התעסוקה תשי"ט-1957) ועובדים שאינם אזרחי ישראל.
- טז. המפעיל מתחייב שלא להעסיק עובדי אוניברסיטה או קרובי משפחתם.
- יז. המפעיל מתחייב לשלם לעובדיו את שכר עבודתם במועד הקבוע בדיון.
- יח. בנסיבות ביטול החוזה כתוצאה מהפרת זכויות עובדים כמפורט לעיל, לא יהא המפעיל זכאי לכל פיצוי, בגין הביטול האמור.
- יט. האוניברסיטה תהא זכאית לדרוש ממפעיל בכל עת שתמצא לנכון לעשות כן, להימנע מלהעסיק במתן השירות כל עובד מעובדיו ו/או כל אדם שיועסק על ידו ו/או בקשר עמו, מטעמים סבירים, והמפעיל מתחייב בזה למלא אחר דרישה זו כאמור מיד עם קבלתה, ובלבד שתודיע למפעיל על דרישתה כאמור 7 ימים מראש, והעובד לא תיקן בתקופה הנ"ל את הנדרש עפ"י הוראות האוניברסיטה. למען הסר ספק יובהר, כי זכותה זו של האוניברסיטה אינה אלא אמצעי להבטיח ביצוע נאות של ביצוע השירות, ואין בה כדי ליצור יחסי עובד ומעביד בין האוניברסיטה לבין מי מעובדי המפעיל והאוניברסיטה לא תישא בכל הוצאה שהיא בגין החלפתו של אותו עובד ולא תהא חייבת לפצות את העובד ו/או המפעיל בדרך כלשהי בגין שימוש בזכותה זו.
- כ. כל הוצאה שתידרש ו/או שתהא כרוכה במילוי דרישה מאלה האמורות בס"ק יט' לעיל, לרבות, אך מבלי לפגוע בכלליות האמור לעיל, תשלום פיצויי פיטורים ו/או הודעה מוקדמת, תחול על המפעיל ותשולם על ידו.
- כא. המפעיל מתחייב בזה שלא להלין מי מעובדיו ו/או מי מטעמו בשטח האוניברסיטה.
- כב. המפעיל מתחייב למסור לידי הממונה על הביטחון והבטיחות באוניברסיטה רשימה מלאה של עובדיו, על פרטיהם האישיים, כפי שתהא מעת לעת, ולדווח על כל שינוי במצבת כוח האדם.
- כג. המפעיל יספק לעובדיו תלבושת נאותה ונקייה, ויוודא שעובדיו לבושים כנדרש בכל עת.
- כד. בשום מקרה ובשום נסיבות לא יראו בעובדי המפעיל עובדי האוניברסיטה, ולא ייווצרו יחסי עובד-מעביד בין האוניברסיטה לבין עובדי המפעיל.
- כה. המפעיל מתחייב לבטח עובדיו, על פי פוליסת ביטוח מתאימה, מפני כל פגיעה ונזק בהתאם להוראות הסכם זה להלן.
- כו. האוניברסיטה תאפשר לשני כלי רכב של המפעיל, שיבקשו להיכנס עם רכבם לשטח האוניברסיטה, להיכנס תמורת תשלום עבור תו חניה לרכבם. מחיר התו במועד חתימת החוזה הינו כ-600 ש"ח לשנה והוא מתעדכן מידי שנה.
- כז. הפרת הוראות סעיף זה, על תתי סעיפיו, תהווה הפרה יסודית של ההסכם, על כל המשתמע.

11. מעמד המפעיל

- א. מובהר כי היחסים בין הצדדים להסכם זה הם יחסי קבלן עצמאי - מזמין ואין ולא יהיו יחסי עובד-מעביד בין האוניברסיטה לבין המפעיל ו/או העובדים ו/או המשמשים מטעם המפעיל בביצוע הסכם זה, וכי כל זכות שיש לאוניברסיטה לפקח, לבקר, להורות ו/או להדריך מי מעובדי המפעיל בקשר למתן השירותים אינה אלא אמצעי להבטיח ביצוע נאות של החוזה, ואין בה כדי ליצור יחסי עובד ומעביד בין האוניברסיטה לבין מי עובדי המפעיל.
- ב. המפעיל מאשר בזאת כי הסכמת האוניברסיטה להתקשר עימו בחוזה זה מבוססת על האמור לעיל, והוא מתחייב בזאת שלא לטעון כנגד האוניברסיטה כל טענה בניגוד לכך ואף לא לפתוח בכל הליך משפטי - או אחר - אשר מטרתו או תוצאתו היא קביעת קיומם של יחסי עובד ומעביד בינו ו/או מי מעובדיו לבין האוניברסיטה ו/או קביעה שהמפעיל ו/או מי מטעמו זכאי לקבל מאת האוניברסיטה זכויות כשל עובד שכיר.
- ג. המפעיל מצהיר כי במידה והוא יעסיק עובדים מטעמו הוא ישא לבדו במלוא התשלומים והחובות הנובעים מעבודתם של עובדיו, וישלם לעובדיו ו/או יפריש בגינם כל תשלום, גמול או זכות, מכל מין וסוג, המגיעים להם לפי כל דין, הסכם או נוהג, ולרבות תשלום מלוא שכר עבודה, דמי נסיעה, גמול שעות נוספות ועבודה במנוחה שבועית, דמי חופשה, דמי הבראה, דמי מחלה, דמי תגים, תשלום עבור זכויות סוציאליות, פיצויי פיטורים, תמורת הודעה מוקדמת, החזר הוצאות נסיעות, תשלומי מס וביטוח לאומי ותשלומי חובה אחרים.
- ד. מבלי לגרוע מן האמור לעיל מתחייב המפעיל לשלם ולהפריש במועדם כל תשלום והפרשה החלים עליו על פי דין בקשר להעסקת עובדי המפעיל, לרבות כל תשלומי המס, ביטוח לאומי ויתר תשלומי החובה המגיעים עפ"י דין בגין תשלום שכר העבודה והזכויות לעובדי המפעיל כפי שיהיו בתוקף מעת לעת.
- ה. מוסכם ומודגש בזאת, כי התמורה שעליה הסכימו המפעיל והאוניברסיטה בחוזה זה, נקבעה בהתחשב בעובדה שהמפעיל ו/או מי מטעמו אינם בגדר "עובד" לכל דבר ועניין ולצורך כל דין ושלא יהיו לאוניברסיטה כל עלויות נוספות בגין העסקתו ו/או סיום העסקתו של המפעיל ו/או מי מטעמו, כך שהתמורה המוסכמת, כאמור בהסכם זה, היא העלות הסופית, המלאה הכוללת והבלעדית שתהיה לאוניברסיטה בגין ההתקשרות עם המפעיל, לרבות כל תשלום, מס, היטל ו/או אגרה מכל סוג שהוא, כל ההטבות הסוציאליות ותשלומים נלווים להם זכאי המפעיל ו/או מי מטעמו וכן כל התשלומים הכרוכים ו/או הנלווים למתן השירות על פי חוזה זה.
- ו. מבלי לגרוע מן האמור לעיל, המפעיל מתחייב לשפות ו/או לפצות את האוניברסיטה בגין כל נזק ו/או הוצאה (לרבות הוצאות בגין ייצוג משפטי) שיגרמו לאוניברסיטה עקב תביעה ו/או דרישה המתבססת על הטענה כי בין האוניברסיטה לבין מי מעובדי המפעיל שררו יחסי עובד - מעביד וזאת מיד עם דרישתה הראשונה של האוניברסיטה.
- ז. האוניברסיטה תהיה רשאית לקזז סכומים עודפים כאמור כנגד כל סכום שיגיע למפעיל על פי חוזה זה או כנגד כל סכום שהמפעיל יהיה חייב לה, או על פי החלטת בית הדין או הגורם המוסמך, וזאת מבלי לגרוע מזכויות האוניברסיטה לקבל מהמפעיל את יתרת הסכומים המגיעים לה.

12. התמורה

- א. תמורת הזכות לנהל ולהפעיל את המתקנים, על-פי תנאי ההסכם, מתחייב המפעיל לשלם לאוניברסיטה דמי שכירות חודשיים בגובה של _____ אחוזים ממתזור ההכנסות החודשי שלו בכל המתקנים, או סכום בגובה של 6,000 ₪ בגין שלושת המתקנים, לפי הגבוה מביניהם (להלן: "דמי השכירות החודשיים").
- ב. דמי שכירות חודשיים בסך של 6000 שקלים חדשים ישולמו על ידי המפעיל מראש, אחת לחודש, עבור חודש השכירות העוקב, לא יאוחר מה- 5 לכל חודש קלנדרי רלוונטי. ההתחשבות תבצע בהתאם למתזור ההכנסות החודשי של המפעיל עד לא יאוחר מ- 30 יום לאחר סיום כל רבעון על בסיס חודשי, זאת בהתאם לדיווח שמועבר לשלטונות מע"מ כל 15 בחודש, בגין כל מתקן בנפרד. כמן-כן, ימציא המפעיל לאוניברסיטה אחת לשנה דו"ח שנתי מאושר ע"י רוי"ח בדבר סך ההכנסות השנתיות בשלושת המתקנים בנפרד.
- מובהר כי דמי השכירות החודשיים הנקובים לעיל אינם כוללים מע"מ ויתווסף עליהם מע"מ בהתאם לשיעורו בדין במועד הוצאת החשבונית.
- דמי השכירות החודשיים יוצמדו מידי תשלום למדד המחירים לצרכן המתפרסם על ידי הלשכה המרכזית לסטטיסטיקה, כאשר מדד הבסיס הינו מדד חודש יוני 2014 אשר יפורסם ב- 15 לחודש יולי 2014 והמדד הקובע הינו המדד הידוע בעת הוצאת החשבון.
- ג. מובהר, כי בנוסף לדמי השכירות החודשיים, יישא המפעיל בכל התשלומים הנלווים כגון ארנונה, חשמל, מים פינוי אשפה וניקיון- והכל כמפורט בסעיף 13 להלן (להלן: "התשלומים הנלווים").
- דמי השכירות החודשיים והתשלומים הנלווים כאמור יכוננו להלן יחדיו: "התמורה".
- ד. למרות האמור בסעיף זה, במהלך תקופת התכשרה וההתאמה, לא ייגבו מן המפעיל דמי שכירות חודשיים ודמי השכירות ייגבו החל מיום תחילת תקופת ההפעלה שהנו 1.10.2014. למען הסר ספק- התשלומים הנלווים ישתלמו לאורך כל תקופת ההתקשרות החל מיום 1.8.2014.
- ה. מבלי לגרוע מן הסעדים הנתונים לאוניברסיטה על פי דין ועל פי הוראות הסכם זה, פיגר המפעיל בתשלום התמורה, או כל חלק ממנה, יישא הסכום שבפיגור ריבית פיגורים בשיעור הריבית המרבית הנהוגה בבנק הפועלים בע"מ בגין חשבונות עו"ש דביטוריים, בחריגה בלתי מאושרת, החל מהיום בו נועד לתשלום ועד לתשלום בפועל.
- ו. מוסכם כי פיגור בתשלום התמורה, או כל חלק ממנה, תקופה העולה על 14 יום, ייחשב להפרה יסודית של ההסכם.

13. התשלומים הנלווים

- א. במשך כל תקופת ההתקשרות המפעיל מתחייב לשאת, לשלם ולפרוע את כל ההוצאות החלות בגין הפעלת המתקנים והפעלת הציוד שבהם, ובכלל זאת את הוצאות התפעול, ניקיון המתקנים ואחזקתם, המסים, ההיטלים, האגרות, פינוי האשפה, חשבון הטלפון, החשמל, הארנונה וכל יתר תשלומי החובה למיניהם, בלא יוצא מן הכלל.
- תשלומי הארנונה ייעשו במישרין ע"י המפעיל לעיריית חיפה. תשלומי חשבון הטלפון ייעשו במישרין לבזק או לחברה הסלולארית בה נמצא המנוי.
- ב. מבלי לפגוע בכלליות האמור לעיל, יישא המפעיל בכל הוצאות החשמל והמים בתקופת ההתקשרות בגין הפעלת המתקנים כפי שיפורט להלן:

חיוב המפעיל בגין צריכת החשמל והמים ייעשה לפי קריאת מונים שתתבצע על ידי האוניברסיטה, וחיוב החשמל יחושב על פי ממוצע תעו"ז מתח נמוך לתקופת החיוב. התשלום יתבצע אחת לחודשיים, לא יאוחר מ- 14 יום מקבלת ההודעה על החיוב.

בגין החזר הוצאות אלה לא יומצא למפעיל טופס דיווח עסקת אקראי אלא חשבון בלבד.

ג. במשך כל תקופת ההתקשרות המפעיל יישא בכל הוצאות ההתקנה של הטלפונים והמחשבים בשטח המתקנים, וכן בהוצאות הטלפון והאינטרנט השוטפות, וישלם את כל חשבונות הטלפון והאינטרנט המתייחסים לטלפונים למחשבים ולפקסים שבשטח המתקנים. הזמנת והתקנת קווי טלפון ישירים חיצוניים - תבוצע על ידי המפעיל ישירות ועל חשבונו.

ד. מבלי לגרוע מן הסעדים הנתונים לאוניברסיטה על פי כל דין ועל פי הוראות חוזה זה, יישא הסכום שבפיגור ריבית פיגורים בשיעור הריבית המרבית הנהוגה בבנק הפועלים בע"מ בגין חשבונות עו"ש דביטוריים, בחריגה בלתי מאושרת, החל מהיום בו נועד לתשלום ועד לתשלום בפועל.

ה. הפרת סעיף זה, על תת סעיפיו, מהווה הפרה יסודית של החוזה ועילה לביטולו.

14. רישיונות והיתרים

א. המפעיל מתחייב לבקש, להשיג ולקבל בעצמו, על אחריותו ועל חשבונו, כל רישיון ו/או היתר ו/או אישור ו/או כל מסמך אחר הדרושים לפי כל דין ועפ"י דרישת השלטונות המוסמכים לניהול והפעלת המתקנים.

ב. המפעיל מתחייב לנהל ולהפעיל את המתקנים בהתאם לכל דין ולמלא בקפדנות את כל ההוראות ותנאי ההיתרים והאישורים למיניהם במשך כל תקופת ההתקשרות.

ג. המפעיל מתחייב כי במשך כל תקופת ההתקשרות ימשיך להחזיק בתעודות כשרות תקפות המתייחסות למתקנים, הכל כמפורט בסעיף 6(ג) לעיל. בגין כל יום בו לא תמצאנה בידי המפעיל תעודות כשרות תקפות המתייחסות למתקנים, כולם או חלקם, כמפורט בהסכם זה, ישלם המפעיל לידי האוניברסיטה קנס כמפורט בסעיף 19 להלן, וזאת מבלי לגרוע משאר זכויות האוניברסיטה על-פי הוראות הסכם זה.

ד. בכל מקרה שהאוניברסיטה תיתבע לדין (כבעלת המבנה) עקב מעשה ו/או מחזל של המפעיל ו/או מי מעובדיו, שיהא בבחינת הפרת הרישיון או איזה מתנאיו, יהא המפעיל חייב לשפות ולפצות את האוניברסיטה בגין כל קנס שיוטל עליה ו/או כל הוצאה, הפסד או נזק שייגרמו לה עקב התביעה כאמור, לרבות הוצאות משפטיות.

ה. הפרת סעיף זה, על תת סעיפיו, מהווה הפרה יסודית של ההסכם ועילה לביטולו.

15. העברת זכויות

א. המפעיל אינו רשאי למסור לאחר או לאחריים, במישרין או בעקיפין (לרבות לקבלני משנה), זכות שימוש כלשהי בשטח המתקנים, וכן אינו רשאי להעביר לאחר או לאחריים, במישרין או בעקיפין, זכויותיו על פי הסכם זה, כולן או חלקן. כל מסירה או העברה כזו שיתיימר המפעיל לעשות בניגוד לאמור לעיל, תהא בטלה ומבוטלת מעיקרה וחסרת כל תוקף. האוניברסיטה תהא רשאית לראות בהעברת מניות במפעיל, במקרה שהמפעיל הינו תאגיד כהפרה יסודית של ההסכם.

ב. זכויות המפעיל על פי הסכם זה אינן ניתנות לשעבוד על ידו או להעברה ו/או המחאה בדרך כלשהי.

ג. למרות האמור בס"ק א' לעיל, בנסיבות בהן המפעיל הינו "רשת", כהגדרתה בהסכם זה, תהא רשאית "הרשת" ליתן זכות שימוש לזכיון מטעמה לצורך הפעלת המתקנים (להלן - "הזכיון") בהתקיים התנאים המצטברים הבאים:

- (1) בקשה מפורשת מראש ובכתב שתופנה על ידי ה"רשת" לאוניברסיטה לאישור הזכיון.
 - (2) אישור בכתב של האוניברסיטה לגבי זהותו של הזכיון. לאוניברסיטה תהא הזכות לסרב לזכיון משיקוליה ומבלי לנמק. האוניברסיטה תהא רשאית לדרוש לעיין בכל מסמך שיש בו כדי להצביע על מידת הליווי והגיבוי של הרשת לזכיון המוצע ומחויבותו לפעול בהתאם לכללים הנוהגים ב"רשת", להנחת דעתה של האוניברסיטה.
 - (3) הזכיון יהיה בעל ניסיון של שנתיים רצופות בניהול והפעלת מתקן מזון אחד לפחות בסמוך למועד הגשת הבקשה לאוניברסיטה. ה"רשת" תעביר לאוניברסיטה הוכחות על כך כפי שתבקש.
 - (5) ה"רשת" והזכיון מטעמה יתחייבו לפעול בהתאם ל"כללים להפעלת המתקנים באמצעות זכיון" בנוסח המצורף כנספח 8 להסכם זה ו/או כפי שיתוקן מעת לעת, ויחתמו על ההתחייבויות בנספחים 8א ו8ב להסכם זה, המהווים חלק בלתי נפרד מההסכם.
 - (5) הסכם הזכיינות יוכפף מפורשות להסכם זה. במסגרת הסכם הזכיינות יחויב הזכיון בכל אחד מחיובי המפעיל לפי הסכם זה ובכלל זה כל החיובים המפורטים בסעיפים 10-11 לעיל וההסכם יכלול הבהרה כי במקרה של הפרת הסכם זה ו/או עם סיומו, מכל סיבה שהיא, יתפנה הזכיון מיידית משטח המתקנים ללא קשר ותלות למערכת החיובים והטענות ההדדית בינו לבין המפעיל / "הרשת".
 - (6) במקרה של חילופי זכיינים, באישור מוקדם של האוניברסיטה, אם אין בחילופיו משום נזק לאוניברסיטה, ובכפוף לחתימה מחודשת על נספח 8.
- ד. השתמשה ה"רשת" בזכות זו, יראו כל מקום בו כתוב "המפעיל" לעניין הסכם זה גם הזכיון, להוציא החיובים הכספיים שישולמו ישירות על ידי ה"רשת" לאוניברסיטה, וה"רשת" מתחייבת לדאוג כי הזכיון ימלא אתר כל הוראות ההסכם מבלי שהדבר משחרר את ה"רשת" מהתחייבות כלשהי מהתחייבויותיה על פי הסכם זה כלפי האוניברסיטה. כמו כן, מובהר כי הפרת הוראה מהוראות הסכם זה על ידי הזכיון כמוה כהפרתו על ידי ה"רשת", ולאוניברסיטה תעמודנה כל זכויותיה על פי ההסכם ועל פי כל דין כלפי ה"רשת", לרבות חילוט הערבות, כאמור בסעיף 21 להלן.
- ה. הפרת הוראות סעיף זה, תהיה הפרה יסודית של ההסכם לכל דבר ועניין.

16. חוק הגנת הדייר

- א. מוצהר ומוסכם בזאת כי חוק הגנת הדייר (נוסח משולב), תשל"ב-1972 (להלן - "החוק") אינו חל ולא יחול על הזכויות הניתנות למפעיל ע"י האוניברסיטה להפעיל ולנהל בתחומיה את המתקנים, כמפורט בהסכם זה, ועל האפשרות להשתמש לצורך כך, בשטחה.
- ב. מוצהר, מוסכם ומודגש בזאת, למען הסר ספק, כי המפעיל לא שילם לאוניברסיטה והאוניברסיטה לא קיבלה ממנו דמי מפתח או תמורה אחרת כלשהי בבחינת דמי מפתח עפ"י החוק, בגין אפשרות השימוש, כאמור, בשטח המתקנים.

17. אחריות

- א. המפעיל מתחייב להכשיר להפעיל ולנהל את המתקנים תוך נקיטת כל האמצעים הדרושים והמתאימים בנסיבות העניין לתפעול זהיר וסביר ולמניעה בכל עת כל נזק ו/או פגיעה בהם ו/או לרכוש ו/או לאדם.
- ב. המפעיל אחראי אחריות מלאה ובלעדית לכל נזק ו/או פגיעה ו/או הפסד ו/או אובדן, ישירים או עקיפים, אשר ייגרמו לאדם ו/או לרכוש בלא יוצא מן הכלל, לרבות אך מבלי לגרוע מכלליות האמור, אלה אשר ייגרמו לאוניברסיטה, לאנשי הסגל שלה, לעובדיה, לסטודנטים הלומדים בה, למתארחים בה, לעובדי המפעיל, ולכל מי מטעמו כתוצאה ו/או בקשר עם הכשרת המתקנים, הפעלתו והשימוש בו ובציודו לרבות כתוצאה ממכירת מוצרי המזון. אחריות זו תהא גם למעשי ו/או מחדלי עובדי המפעיל ו/או מי מטעמו.

ג. המפעיל מתחייב בזה לפצות ולשפות את האוניברסיטה בגין כל נזק, תשלום והוצאה (כולל הוצאות משפטיות) אשר ייגרמו לה ו/או יידרשו ו/או ייתבעו ממנה ע"י כל אדם בשל כל מעשה ו/או מחדל ו/או פגיעה ו/או אובדן ו/או הפסד אשר להם הוא אחראי בהתאם להוראות הסכם זה.

18. ביטוח

1. ביטוחי המפעיל לתקופת השכירות (ביטוחי הקבע)

1.1 מבלי לגרוע מאחריותו של המפעיל על פי הסכם זה ו/או על פי כל דין, מתחייב המפעיל לערוך ולקיים על חשבונו ולמשך כל תקופת השכירות את הביטוחים בהתאם לתנאים ולסכומים שלא יפחתו מהמפורט באישור עריכת הביטוח המצורף להסכם זה כנספח 7, והמהווה חלק בלתי נפרד ממנו (להלן: "ביטוחי המפעיל" ו- "אישור עריכת הביטוח", בהתאמה, לפי העניין). ביטוחי המפעיל יהיו קודמים לכל ביטוח שייערך על ידי האוניברסיטה.

למרות האמור, מוסכם כי המפעיל רשאי שלא לערוך ביטוח אובדן תוצאתי כמפורט בסעיף (4) לאישור עריכת הביטוח, במלואו או בחלקו, ואולם הפטור כאמור בסעיף 1.6 להלן יחול כאילו נערך הביטוח כאמור במלואו.

1.2 למען הסר ספק, מובהר כי גבולות האחריות הנדרשים במסגרת ביטוחי המפעיל הינם בבחינת דרישה מזערית המוטלת על המפעיל. המפעיל מצהיר ומאשר כי יהיה מנוע מלהעלות כל טענה ו/או דרישה כלפי האוניברסיטה ו/או מי מטעמה בכל הקשור לגבולות האחריות כאמור.

1.3 המפעיל מתחייב למלא אחר כל תנאי הפוליסות הנערכות על ידו, לשלם את דמי הביטוח במלואם ובמועדס ולוודא כי ביטוחי המפעיל יחודשו מעת לעת, לפי הצורך, ויהיו בתוקף לאורך כל תקופת ההסכם.

1.4 ללא צורך בכל דרישה מצד האוניברסיטה, מתחייב המפעיל להציג בפני האוניברסיטה את אישור עריכת הביטוח, כשהוא חתום בידי מבטחיו. מיד בתום תקופת הביטוח, ימציא המפעיל לידי האוניברסיטה אישור עריכת ביטוח מעודכן בגין חידוש תוקף ביטוחי המפעיל לתקופת ביטוח נוספת, ומידי תקופת ביטוח, כל עוד הסכם זה בתוקף.

1.5 המפעיל מצהיר כי ידוע לו כי המצאת אישור עריכת הביטוח הינו תנאי מתלה להפעלת המושכר ו/או הכנסת כל רכוש למושכר והאוניברסיטה תהא רשאית למנוע ממנו את הפעלת המושכר ו/או הכנסת רכוש כאמור במקרה בו אישור עריכת הביטוח לא הומצא במועד.

כן מצהיר המפעיל כי ידוע לו כי אי המצאת אישור עריכת הביטוח במועד לא יגרע מהתחייבויותיו על פי הסכם זה לרבות כל חובת תשלום, והמפעיל מתחייב לקיים את התחייבויותיו על פי הסכם זה, במלואן ובמועדן, אף אם נמנעה ממנו החזקה במושכר ו/או הכנסת רכוש למושכר.

1.6 המפעיל פוטר את האוניברסיטה ו/או מי מטעמה וכן את בעלי הזכויות האחרים, אשר בהסכמי השכירות שלהם או בכל הסכם אחר המקנה להם בקמפוס נכלל פטור מקביל לטובת המפעיל, מאחריות לכל אובדן ו/או נזק אשר הוא זכאי לשיפוי בגינו על פי ביטוחי הרכוש והאובדן התוצאתי כמפורט בסעיפים (1) ו-(4) לאישור עריכת הביטוח (או שהיה זכאי לשיפוי בגינו אלמלא ההשתתפות העצמית), ולא תהיה לו כל טענה ו/או דרישה ו/או תביעה כלפי הנ"ל בגין כל אובדן ו/או נזק כאמור; האמור לעיל בדבר פטור מאחריות לא יחול לטובת מי שגרם לנזק בזדון.

1.7 המפעיל מתחייב שלא לעשות ולא להתיר לבאים מטעמו לעשות כל מעשה או מחדל אשר יש בהם כדי להגדיל את הוצאות הביטוח החלות על האוניברסיטה ו/או על בעלי הזכויות האחרים.

במידה והאוניברסיטה תחויב בתשלום דמי ביטוח נוספים מעבר למקובל, עקב פעילותו של המפעיל, מתחייב המפעיל לשלם לאוניברסיטה את התוספת האמורה, מיד עם דרישתן הראשונה.

1.8 מידה והמושכר מופעל על ידי זכיון מטעם המפעיל, אז"י מתחייב המפעיל להטיל על הזכיון את כל חובות הביטוח שבסעיף זה "back to back". כמו כן, מתחייב המפעיל להציג בפני האוניברסיטה אישור עריכת ביטוח בנוסח נספח 7 כשהוא חתום בידי מבטחי הזכיון ויחולו עליו הוראות סעיף ז' בהסכם זה.

המפעיל מתחייב לקיים את נוהלי הבטיחות וההנחיות אשר יפורסמו מעת לעת על ידי האוניברסיטה ו/או מי מטעמה.

19. קנסות

א. מבלי לגרוע משאר הזכויות והסעדים המוקנים לאוניברסיטה על פי הוראות הסכם זה ו/או כל דין, תהיה האוניברסיטה רשאית לקנוס את המפעיל בגין כל אחד מן המעשים ו/או המחדלים המפורטים להלן בסכומים הנקובים להלן:

- (1) ממצאי בדיקות מיקרוביאליות לא תקינות (קרי: "אינו ראוי למאכל אדם" בהתאם לתקן משרד הבריאות) - סך של 500 ₪ לכל תוצאה לא תקינה, ובנוסף הזמנת בדיקה חוזרת על חשבון המפעיל תוך 14 יום.
- (2) אי שמירת דגימת מזון, בניגוד להוראות הסכם זה או בניגוד להוראת כל דין - סך של 500 ₪ לכל יום בו לא נשמרה דגימת מזון.
- (3) אי סגירת המתקנים בשעת אירועים וטקסים ובמועדים אחרים נוספים, בניגוד לדרישות האוניברסיטה, - סך של 1,000 ₪ לכל הפרה.
- (4) העדר תעודות כשרות תקפות - סך של 500 ₪ לכל יום בו אין בידי המפעיל תעודה תקפה. הפרה חוזרת או מתמשכת של ס"ק זה, תאפשר לאוניברסיטה לסגור את המתקנים (כולם או חלקם) זמנית ו/או באופן קבוע ללא זיכוי המפעיל בפיצוי.
- (5) הפקעת מחיר כהגדרתה לעיל - עד 1,000 ₪ לכל מקרה.
- (6) אי עמידה בדרישות השירות ו/או איכות המזון, גיוונו כמותו, ניקיונו וניקיון המקום בכללותו - סך שלא יעלה על 1,000 ₪ לכל יום. לאוניברסיטה שיקול דעתה אם לקצוב מלוא סכום הקנס כנקוב בס"ק זה, או חלק הימנו.
- (7) אי עמידה בדרישת האוניברסיטה לקבלת אישורים רפואיים של עובדים יותר מ- 3 פעמים - קנס בגובה של 500 ₪.

ב. סכומי הקנס יחשבו כחוב לאוניברסיטה והאוניברסיטה תהיה רשאית לקזזם מכל סכום אותו היא חייבת למפעיל מבלי שתהיה חייבת לתת הודעת קיזוז.

ג. את סכומי הקנסות, כמפורט בסעיף זה, יעביר המפעיל במזומן לידי אגף כספים ובקרה באוניברסיטה לא יאוחר מ-10 ימים ממועד השתת הקנס. לא שולם הקנס תוך חודש ממועד הטלתו כאמור, יוכפל שיעורו. האוניברסיטה תהא רשאית לקזז כל סכום מסכומי הקנסות שלא ישולם במועד מהסכומים אותם חייבת האוניברסיטה למפעיל. אין בהודעה זו כדי לגרוע מזכויות האוניברסיטה על פי ההסכם ועל פי הדין.

20. סיום התקשרות

א. מבלי לפגוע בכל הוראה אחרת בהסכם זה, תהיה האוניברסיטה זכאית לבטל הסכם זה או חלק הימנו ואת הרשות על פי הסכם זה להכשיר, לנהל ולהפעיל את המתקנים, בכל עת, וזאת בכל אחד מהמקרים הבאים:

- (1) אם המפעיל הפר, בין בעצמו ובין ע"י אחרים, הוראה מהוראות הסכם זה המהווה הפרה יסודית של ההסכם, וזאת על פי שיקול דעתה הבלעדי של האוניברסיטה.
- (2) פשיטת רגל ו/או פרוק ו/או כנוס נכסים ו/או הסדר נושים של המפעיל מיד עם ההכרזה עליהם ותחילת ההליכים.
- (3) הרשעת המפעיל ו/או הזכיון או מי מבעלי מניותיהם בעבירה שיש עמה קלון.
- (4) אי פתיחת המתקנים ו/או אי אספקת יותר מחמישה פריטים מהתפריטים נספחים 3 ו-5 מכל סיבה שהיא, בלא יוצא מן הכלל, במשך תקופה רצופה של חמישה (5) ימים או יותר, אלא אם נגרמה הפסקת השרות או אי אספקת הפריטים כתוצאה מאירועים שהם בבחינת כוח עליון.
- (5) אי תשלום התמורה לאוניברסיטה על ידי המפעיל עבור הזכות להפעיל ולנהל את המתקנים, כמפורט בסעיף 12, לעיל.
- (6) אי תשלום דמי השכירות ו/או התשלומים הנלווים החלים על המפעיל בגין הפעלת המתקנים והפעלת הציוד שבהם, כמפורט בסעיף 13, לעיל, כולם או מקצתם.
- (7) אי המצאת אישור ביטוח תקף תוך 10 ימים מקבלת דרישה בכתב.
- (8) אם התגלו 10 הפרות בתחום התברואה ו/או תפקוד המתקנים במהלך 6 חודשים רצופים.
- (9) חלה הידרדרות מהותית בניהול ואחזקת המתקנים אשר באה לידי ביטוי בחוסר שביעות רצון מתמיד של הלקוחות ו/או בחזותם החיצונית.

ב. אין באמור בסעיף אי לעיל ו/או בשימוש בו כדי לגרוע מכל זכות ו/או סעד להם זכאית האוניברסיטה לפי ההסכם ו/או הדין.

ג. במקרים המפורטים בס"ק אי לעיל תודיע האוניברסיטה למפעיל, בהודעה מראש בכתב של חודש ימים, על הפסקת הפעלתם וניהולם של המתקנים, והמפעיל מתחייב להפסיק ההפעלה כאמור, במועד הנקוב בהודעה ולפעול באופן קבוע בס"ק ו' להלן.

ד. למען הסר ספק, מודגש בזאת כי שום ויתור, השהייה, ארכה, דחייה או הזנחה מצד האוניברסיטה בשימוש בזכותה עפ"י ס"ק אי לעיל לא תקנה למפעיל זכות או אפשרות שלא הייתה לו אלמלא המעשה או המחדל של האוניברסיטה, אם יהיו כאלה, כאמור בפסקה זו.

ה. למען הסר ספק, מובהר בזאת כי האוניברסיטה תהיה רשאית לבטל את הרשות שניתנה לניהול המתקנים, לפי טיב ההפרה ובהתאם לשיקול דעתה הבלעדי.

1. "מועד סיום היחסים החוזיים" לעניין הסכם זה יהיה בתום תקופת ההתקשרות או בכל מועד אחר בו יסתיימו היחסים החוזיים בין הצדדים, הכל לפי העניין. במועד סיום היחסים החוזיים, יפסיק המפעיל את הפעלת המתקנים ויחזיר את שטח המתקנים לידי האוניברסיטה במצבם כפי שהיו בתחילת תקופת ההתקשרות לרבות הריהוט, הציוד והאביזרים המחוברים, למעט בלאי סביר הבא מחמת שימוש רגיל, ותחולנה ההוראות להלן:

- (1) המפעיל יפנה את שטח המתקנים (לרבות מעגלת הקפה) וממועד זה לא יהיו הוא ו/או כל אדם אחר הקשור אליו, רשאים להיכנס לשטח. המפעיל יחויב להשאיר כל הריהוט והציוד (לרבות אביזרים חשמליים ומזגנים) המחוברים בשטח המתקנים ואלה ייחשבו לרכוש האוניברסיטה לכל דבר ועניין, ולמפעיל אין ולא תהיה בהם כל זכות, והוא לא יהיה זכאי לכל תמורה ו/או השבה באשר היא, בין בגין השקעתו בהכשרת שטח המתקנים ובין בציוד, בריהוט ובאביזרים.
- (2) למען הסר ספק, מובהר בזה כי סיום היחסים החוזיים בנסיבות הפרת ההסכם על ידי המפעיל לא תזכה את המפעיל בהחזר השקעה באשר היא.
- (3) הוצאת תכולה ו/או ציוד ע"י המפעיל בניגוד לאמור בהסכם זה, ו/או פגיעה אחרת כלשהי בשטח המתקנים על ציודם, רהיטיהם ואביזריהם, תזכה את האוניברסיטה לממש הערבות, כמפורט בסעיף 21 להלן.
- (4) במועד סיום היחסים החוזיים יערכו נציגי האוניברסיטה בדיקה של שטח המתקנים, והמפעיל מתחייב לשפות את האוניברסיטה בגין כל נזק לציוד ו/או לשטח האוניברסיטה, שנגרמו על ידי המפעיל במהלך היחסים החוזיים, ושאינם בבחינת בלאי סביר, לפי שיקול דעתם של נציגי האוניברסיטה.
- (5) כמו-כן, מתחייב המפעיל לשפות את האוניברסיטה בגין כל נזק שייגרם לשטח המתקנים בעת פינוי ציוד המפעיל וכליו.
- (6) מבלי לפגוע בכל תרופה וסעד אחרים העומדים לאוניברסיטה עפ"י כל דין ועפ"י הסכם זה, בגין אי פינוי שטח המתקנים במועד סיום היחסים החוזיים והמשך השימוש בשטח המתקנים מעבר למועד הנ"ל - מתחייב המפעיל לשלם לאוניברסיטה שכר ראוי בגין כל יום בו טרם פונה את שטח המתקנים, כולם או חלקם, מעבר למועד הנ"ל, בשיעור מוסכם של סך בשקלים השווה ל- 2,000 ₪ (אלפיים ש"ח), צמוד למדד התשלום בפועל.
- (7) אם לא יוציא המפעיל את כל ציודו ו/או כליו משטח המתקנים במועד סיום היחסים החוזיים תהא האוניברסיטה רשאית להוציאם בעצמה ולאחסנם בכל מקום שתמצא לנכון, והוצאות העברת הציוד והכלים ואחסנתם תחולנה על המפעיל. המפעיל פוטר בזה, מראש, את האוניברסיטה מכל אחריות לאובדן ו/או נזק העלולים להיגרם לציוד ו/או כלים כאמור עקב ו/או במהלך הוצאתם ו/או אחסנתם כמתואר לעיל.

21. ערבות בנקאית

- א. להבטחת כל אחת ואחת מהתחייבויותיו של המפעיל לפי הסכם זה, מתחייב המפעיל להפקיד בידי האוניברסיטה, במעמד חתימת הצדדים על הסכם זה, ערבות בנקאית מוחלטת ערוכה וחתומה כדין ע"ס של 75,000 ₪ (שבעים וחמישה אלף ₪) וצמודה למדד המחירים לצרכן מיום חתימתה ועד ליום מימושה בפועל. ערבות זו תעמוד בתוקפה עד למועד של 90 יום לאחר תום תקופת ההתקשרות על פי ההסכם ותשמש להבטחת ביצוע מלוא התחייבויות החברה על פי הוראות הסכם זה, לרבות כל תקופת ההתאמה.
- ב. הערבות הבנקאית תהא ערוכה ומנוסחת במדויק בהתאם לנוסח "כתב ערבות בנקאית" המצורף למסמכי המכרז כמסמך ד' ומהווה כחלק בלתי נפרד הימנו.

- ג. המפעיל מאשר ומסכים בזה כי האוניברסיטה רשאית לחלט את הערבות כאמור, לרבות בנסיבות הפרת ההסכם על ידי הזכיין, והמפעיל מוותר על כל טענה ו/או תביעה בקשר לחילוט בנסיבות אלה.
- ד. על המפעיל יהא להמציא ערבות חליפית ו/או להשלים את סכום הערבות לסכום המקורי, לפי העניין, במקרה שתחולט הערבות במלוא סכומה או בחלקה.
- ה. למען חסר ספק, מובהר כי לא יהיה בחילוט הערבות כולה או מקצתה כדי לגרוע מזכויות האוניברסיטה לתבוע את יתרת נזקיה מעבר לסכום שחולט.
- ו. במידה והמפעיל הנו "רשת", המבקשת להפעיל את המתקנים באמצעות זכיון מטעמה, "הנערב" יהא הרשת ולא הזכיון מטעמה. ה"רשת" מאשרת ומסכימה בזה כי האוניברסיטה תהא רשאית לחלט את הערבות כאמור, בין בנסיבות הפרת ההסכם על ידי הזכיון ובין על ידי ה"רשת", וה"רשת" והזכיון מוותרים מראש על כל טענה ו/או תביעה בקשר לחילוט בנסיבות אלה.

22. זקיפת תשלומים והעדר זכות קיזוז

- א. בכל מקרה בו יהא המפעיל חייב לאוניברסיטה חיובים אחדים, תהיה לאוניברסיטה הזכות לקבוע בעת התשלום, לפי שיקול דעתה, את החיוב שלחשבונו ייזקף הסכום ששילם. כל עוד לא הודיעה האוניברסיטה למפעיל אחרת, יזקף התשלום ראשית בגין דמי השכירות החודשיים ולאחר מכן בגין דמי אחזקה, חשמל, מים ובגין יתר ההוצאות, לפי סדרן.
- ב. המפעיל לא יהא רשאי לקיזז מתשלומיו על פי הסכם זה, לרבות מדמי השכירות החודשיים, חיובים כספיים כלשהם שהאוניברסיטה חייבת למפעיל, אם בכלל, בין מכוח הסכם זה ובין מכוח כל דין.

23. ISO 9001:2008

- א. המפעיל מאשר כי ידוע לו כי האוניברסיטה קיבלה על עצמה התקן הישראלי שנקבע על ידי מכון התקנים הישראלי בדבר מערכות איכות, מודל הבטחת איכות בתוכן, בפיתוח, בייצור, בהתקנה ובמתן שירות, הידוע כ- ת"י ISO 9001:2008, וכי תנהל מעקב שוטף אחר מימוש ההסכם על ידי המפעיל והוא ידורג באופן רצוף, לצורך עמידת האגף בדרישות התקן הנ"ל.
- ב. מובהר כי אין במעקב זה כדי לגרוע מהתחייבויות המפעיל על פי הסכם זה.

24. סטיה או ויתור

- א. הסכמת האוניברסיטה לסטות מתנאי הסכם זה, במקרה מסוים או בסדרת מקרים, לא תהווה תקדים ולא ילמדו ממנה גזרה שווה לכל מקרה אחר בעתיד.
- ב. לא השתמשה או השתתה האוניברסיטה מלהשתמש בזכות מהזכויות המוקנות לה על פי הסכם זה במקרה מסוים או בסדרת מקרים, לא יראו בכך ויתור על זכות מזכויותיו.

25. הודעות והתראות

- א. כל הודעה או התראה שישלחו מצד אחד למשנהו בקשר להסכם זה, ישלחו בדואר רשום, או ימסרו ביד על פי מעני הצדדים הנקובים בראש הסכם זה (או כל מען אחר אשר תבוא עליו הודעה מתאימה בכתב) ויראו הודעה או התראה כאמור כאילו נמסרו לנמעניהן, אם ביד - עם מסירתן בפועל, ואם נשלחו בדואר כאמור - תוך ארבעים ושמונה (48) שעות לאחר שהושמו בדואר.
- ב. מבלי לגרוע מכלליות האמור, מוסכם בזאת כי הודעות שתישלחנה למערכת ה- Out Look של האוניברסיטה, כמפורט בסעיף 5(ז), לעיל, תיחשבה כנתקבלות אצל המפעיל במועד שליחתן.

26. סמכות שיפוט

בתי המשפט המוסמכים עניינית בתחום חיפה יהיו בתי המשפט היחידים המוסמכים לדון בכל תובענה ו/או הליך משפטי אחר בין הצדדים להסכם זה ובכל עניין הקשור לו.

27. ביטול הסכמים קודמים

הסכם זה מבטל ומחליף כל משא ומתן, זיכרון דברים והסכם קודמים בין הצדדים אשר עניינם ההרשאה לשיפוץ, ניהול והפעלה של המתקנים.

ולראיה באו הצדדים על החתום:

המפעיל

האוניברסיטה

אני הח"מ עו"ד מאשר בזה חתימתם של ה"ה

..... לעיל, וכי בחתימתם בצירוף חותמת הינם מוסמכים

להתחייב בשמה בהסכם זה.

חתימה

תאריך

נספחי הסכם:

1. תרשים המתקנים
2. תשריט ותכנית העמדה של עגלת הקפה
3. תפריט המתקנים.
4. רשימת מוצרים נוספים.
5. מחירון הכיבוד ליחידות
6. תוכניות ההכשרה המפורטות לשיפוץ והכשרת המתקנים.
7. אישור ביטוח עבודות ואישור ביטוח לתקופת ההפעלה.
8. כללים להפעלת המתקנים באמצעות זכיון.
9. הוראות ביטחון ובטיחות.
10. הוראות משרד הבריאות.
11. נספח הציוד המושאל.

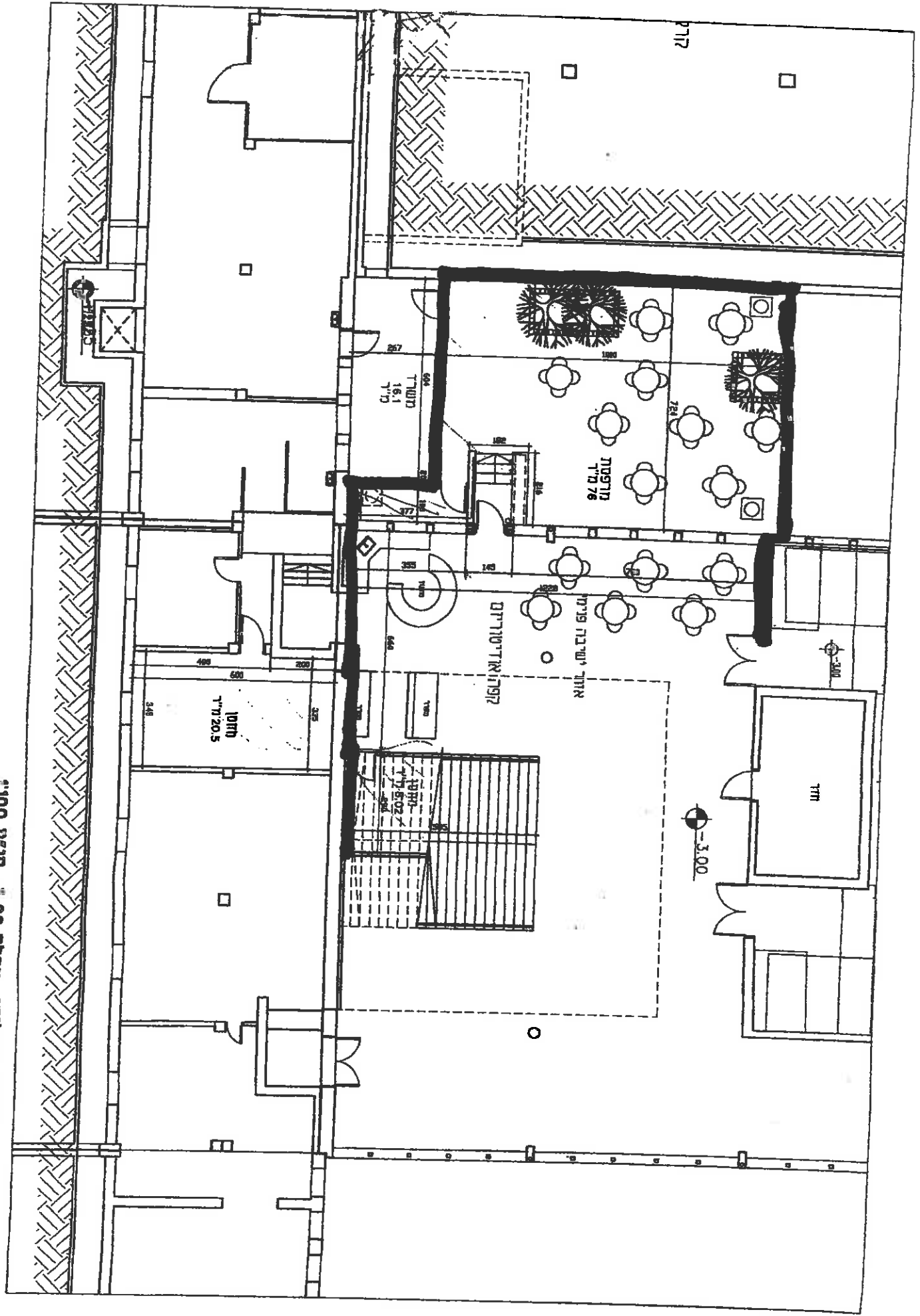
נספח 1

תרשים המתקנים

(מצורף)

100

קופה אוניברסיטתית - בנין רב תכליתי מפלס 3.00 - קו"מ 100



ק"מ

מטבח
18.1
מ"ר

מטבח
מ"ר 76

מטבח
מ"ר 19

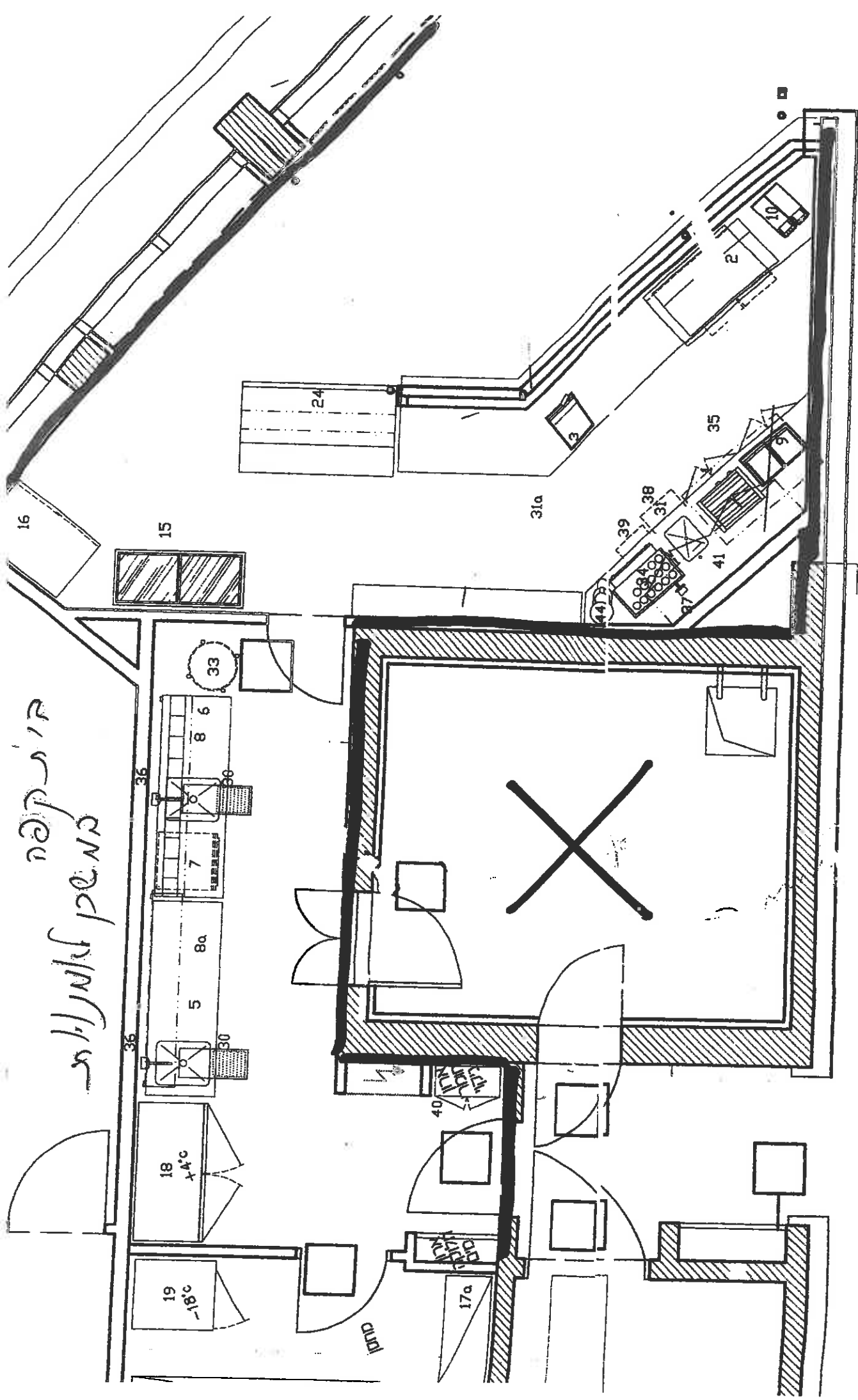
חדר
מ"ר 20.5

3.00

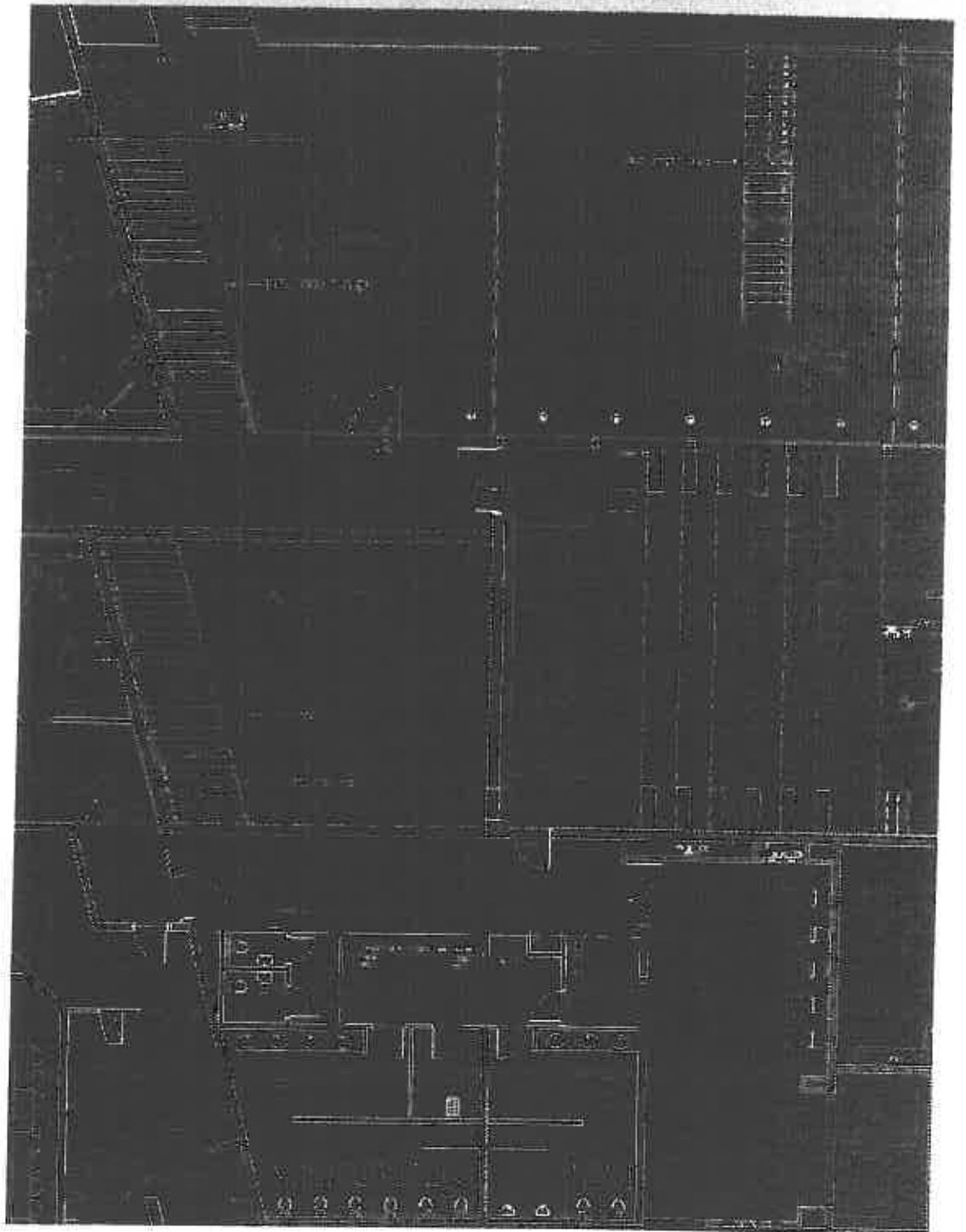
מ"ר 5.02

מ"ר

מבנה פנס



- סכנת רעב -
קומה 1 ביהמ"ד



נספח 2

תשריט ותכנית העמדה של עגלת הקפה

(הזוכה יצרף)

תפריט המתקנים
(המחירים מקסימאליים וכוללים מע"מ)

מיקום:

1. שתייה חמה:

מחיר בש"ח (כולל מע"מ)	משקל/יח' מידה	שם המוצר
8.00	250 מ"ל	קפה פילטר סטנדרטי בספל/מאג
6.80	250 מ"ל	קפה הפוך בכוס קטנה בחלב 1% או 3%
6.90	250 מ"ל	קפה הפוך בכוס גדולה
4.70	60 מ"ל	קפה אספרסו קצר
5.50	120 מ"ל	קפה אספרסו ארוך
8.90	330 מ"ל	שוקו חם על בסיס חלב
2.40	250 מ"ל	תה ירוק טעמים שונים
5.50		מקיאטו ; אמריקנו קטן
6.60		מקיאטונה
7.70		מקיאטו כפול ; מקיאטונה כפול ; אמריקנו גדול
8.50		לטה קטן ; לטה מקיאטו קטן ; סיידר חם קטן
10.00	330 מ"ל	חליטות צמחים
19.90	330 מ"ל	שוקו קרם קאו
10.40	330 מ"ל	שוקו חם גדול על בסיס חלב

3. עוגות, עוגיות, פאי, קרואסונים:

מחיר בש"ח (כולל מע"מ)	משקל/יח' מידה	שם המוצר
5.80	150-100 גרם	עוגות שמרים מסוגים שונים
6.60	120-100 גרם	קרואסון חמאה/שוקולד/מילוי אחר

4. דברי מאפה שונים:

מחיר בש"ח (כולל מע"מ)	משקל/יח' מידה	שם המוצר
13.60	220 גרם	משולש פיצה מסוגים שונים
8.80	230 גרם	בייגל טוסט ממולא בגבינה בולגרית/צהובה + ירקות
13.70	230 גרם	בייגל טוסט רומני גדול 15 ס"מ
10.00		כריך קסטן
18.90	370 גרם	בייגל, טונה, בצל, זיתים, ג. צהובה, ביצה, עגבניה

5. כריכים להכנה במקום:

מחיר בש"ח (כולל מע"מ)	משקל/יח' מידה	שם המוצר
18.10	230 גרם	לחם שיפון/דגנים, בתכולה סוגים שונים
20.30	230 גרם	כריך "פנינה" (משולש) שיפון/דגנים, תכולה סוגים שונים
10.00	230 גרם	כריך ג'בטה, בתכולה מסוגים שונים

6. כריכונים: בלחמניות סומסום או חמניות

שם המוצר	משקל/יח' מידה	מחיר בש"ח (כולל מע"מ)
חביתה עם חסה וירקות פרוסים	120 גרם	5.50
כריך חביתה לחמניה, חביתה, לחמניה, עגבניה, חסה *	200 גרם	8.60
כריך סלט טונה עגבניה, טונה, מלפפון חמוץ, מיוז, בצל, חסה	170 גרם	8.60
כריך גבינה צהובה גבינת עמק, פרוסות עגבניה, מלפפון	200 גרם	8.60
כריך יווני ממרח פטה משובח עם זעתר, עגבניה וחסה	180 גרם	8.60
כריך סלט ביצים סלט ביצים, עירי, עגבניה, מלפפון	180 גרם	12.10
כריך סלמון גבינת שמנת, סלמון מעושן, צלפים ומלפפון		15.50

7. סלטים מוכנים בקופסא: מוגשים עם רוטב לבחירה אלף האיים או וינגרט

שם המוצר	משקל/יח' מידה	מחיר בש"ח (כולל מע"מ)
סלט יווני + רוטב + חצי באגט	500 גרם	16.30
סלט נישואז + רוטב + חצי באגט	500 גרם	16.30
כפרי עלים ירוקים, עגבניות שרי, כרוב, גזר, גרעיני חמניה	500 גרם	15.50
כפרי אישי	100 גרם	6.70
בריאות חסות ועלי בייבי, קינואה, פטריות, שרי, נבטים, גזר, ג'עלה *	500 גרם	21.00
סלט טונה ביתי חסות, עלי בייבי, עגבנייה, מלפפון, לימון, ביצה קשה זיתים, טונה. *		16.30

* כולל 1/4 באגט/ ש"ע לחמנייה

8. ארוחות בוקר:

שם המוצר	משקל/יח' מידה	מחיר בש"ח (כולל מע"מ)
ארוחת בוקר בקמפוס (בישיבה בלבד): ביצה קשה, גבינה צהובה, ירקות עם גבינת פטה, זיתים, שמן זית, לימון ובצל. מוגש עם לחמנייה וחמאה, כוס מיץ ושתייה חמה		24.40
הגרנולה (מוזלי) בצלחת עם כוס מיץ		17.60
קרואסן סוּסֵט		12.10
קפה ומאפה		14.50
קפה ועוגה		17.60
הגרנולה (מוזלי) בכוס לקחת	500 מ"ל	12.10

9. מרקים *:

שם המוצר	משקל/יח' מידה	מחיר בש"ח (כולל מע"מ)
שם המוצר	300 גרם	500 גרם
בטטות ; עדשים ; עגבניות ; מרק היום + רבע בגט	5.80	8.80
עסקית מרק: מרק, סלט, רוטב לסלט, לחמניה, חמאה	-	24.50

* פרט לעגלת הקפה בבית הסטודנט

10. ממתקים, חטיפים, שלגונים – ע"פ מחיר מומלץ לצרכן, מחירוני ספקים/ יצרנים, בתוספת 15% מתוצרת "שטראוס", "נסטלה", או ש"ע.

11. שתייה קרה (בקבוקים, פחיות)
על פי מחיר מומלץ לצרכן, מחירוני ספקים/ יצרנים.

נספח 4

רשימת מוצרים נוספים

(הזוכה יצרף)

מחירוני כיבודים לאירועים

(המחירים מקסימאליים וכוללים מע"מ)

1. מאפים

שם המוצר	יהידת / מידה משקל	מחיר בש"ח כולל מע"מ	הערות
עוגיות שוקולד 'ציפס שחור או לבן/ קוקיס/ אחר	כ- 35 גרם / יחידה	3.50	
עוגיות איכותיות - הגשה בצלוחית	10 יחידות	15.00	
המחיר לצלוחית = 10 יחידות			
מאפים מתוקים (דניש) רוג'לך, קרואסון, תפוחיות, גבינות	60-80 גרם / יחידה	3.50	גם במילוי אחר
מאפים מלוחים קטנים מבצק פילו במילוי פטריות, תפוח"א, גבינה	כ- 40 גרם / יחידה	3.50	גדל בינוני
בורקסים מלוחים במילוי תפוח"א / גבינה	כ- 80 גרם	3.50	
לחמניות קטנות: ביס/ כריך קטן/ משולש- בגבינה/ ביצים/ טונה	כ- 100 גרם / יחידה	5.00	
לחמניות קטנות מקמח מלא: ביס/ כריך קטן/ משולש - בגבינה/ ביצים/ טונה	כ- 100 גרם / יחידה	5.50	
כריכון קוקטייל-פטיפור עם גבינה, ירקות טריים, זיתים		3.50	סידור בצלחת הגשה

2. ירקות, פירות

שם המוצר	יחידת מידה	מחיר בש"ח כולל מע"מ	הערות
פירות העונה - לפחות 3 סוגים	לסועד	7.00 - 5.00	המחיר לפי סוג הפרי
סידור במגש			
ירקות פרוסים ומעוצבים + רטבים	לסועד	5.00 - 4.00	המחיר לפי סוג הירק
לפחות 4 סוגים			
סידור במגש			

3. קפה, תה

הערויות	מחיר כולל מע"מ	יח' / כמות	שם המוצר
כולל כוסות וכפיות חד- פעמיות, סוכר, ממתיק, מפיות נייר. יש לבדוק את תקינות הטרמוסים (מילות)	19.00	טרמוס 1.5 ליטר	קפה נמס על בסיס מים בתוספת חלב 1% או 3%
	36.00	טרמוס 1.5 ליטר	קפה הפוך איכותי
	29.00	טרמוס 1.5 ליטר	קפה אספרסו איכותי
	22.00	טרמוס 1.5 ליטר	תה צמחים/ חליטת פירות - טעמים שונים (שקיקי תה בנפרד)

הערות: 1. לשירות הגשה למשרדים או לאירועים יש להוסיף :

* מעל 50 איש/מנות יש להוסיף 15% ממחיר המוצר.

* מעל 50 איש/מנות יש להוסיף 10% ממחיר המוצר.

2. על המסעיד לדאוג להופעה נאותה של המגישים.

3. על המפעיל לדאוג לפנות את כל הכלים מייד עם סיום האירוע/ אירוח

נספח 6

תוכניות ראשוניות לשיפוץ והכשרת המתקנים
(הזוכה יצרף)

אישור עריכת ביטוח עבודות ואישור ביטוח

תאריך: _____

לכבוד
אוניברסיטת חיפה
דרך אבא חושי
חיפה
(להלן: "האוניברסיטה")

א.ג.ג.,

הנדון: מבוטחנו: _____ (להלן: "המפעיל")
אישור עריכת ביטוח בקשר עם הסכם שכירות מיום _____
שנערך בין האוניברסיטה לבין המפעיל להפעלה וניהול של קיוסקים ועגלת קפה
באוניברסיטת חיפה (להלן: "המושכר") (לרבות הכשרת השטח בעת הקמת הדוכן
(להלן: "הפעילות")

הננו מאשרים בזאת כי החל מיום _____ ועד ליום _____ ערכנו את הביטוחים המפורטים
להלן בגין פעילות המפעיל, לרבות פעילותו במושכר:-

1. ביטוח "אש מורחב" המכסה במלוא ערך כינון את תכולת המושכר לרבות כל רכוש ו/או ציוד
המשרת את המושכר בבעלות ו/או באחריות המפעיל והמצוי מחוץ למושכר וכן כל שינוי ו/או
תוספת למושכר שנעשו ו/או ייעשו על ידי המפעיל ו/או בעבורו, כנגד הסיכונים המקובלים בביטוח
"אש מורחב" לרבות, אש, ברק, עשן, התפוצצות, רעידת אדמה, סערה, סופה, שיטפון, נזקי מים,
פגיעה על ידי כלי טייס, התנגשות, פריצה, שוד, פרעות, שביתות, שבר זכוכית ונזק בזדון (להלן:
"סיכוני אש מורחב").

הביטוח כולל ויתור על זכות התחלוף כלפי האוניברסיטה ו/או מי מטעמה וכן כלפי המפעילים
האחרים ו/או יתר בעלי הזכויות במושכר (להלן: "בעלי הזכויות האחרים") אשר בביטוחי הרכוש
של בעלי הזכויות האחרים נכלל סעיף מקביל בדבר ויתור על זכות התחלוף כלפי המפעיל, ובלבד
שהויתור על זכות התחלוף כאמור לא יחול לטובת אדם שגרם לנזק בזדון.

2. ביטוח אחריות כלפי צד שלישי לכיסוי אחריות המפעיל על פי דין בגין פגיעה ו/או נזק שייגרמו
לגופו ו/או לרכושו של כל אדם ו/או גוף כלשהו (לרבות במפורש האוניברסיטה), בגבולות אחריות
של \$1,000,000 למקרה ובמצטבר לתקופת ביטוח שנתית. הביטוח אינו כולל כל הגבלה בדבר חבות
הנובעת מאש, התפוצצות, בהלה, מכשירי הרמה, פריקה וטעינה, מתקנים סניטריים פגומים,
הרעלה, כל דבר מזיק במאכל או במשקה, פרעות, שביתות, נזק בזדון, חבות בגין וכלפי קבלנים,
קבלני משנה ועובדיהם וכן תביעות תחלוף מצד המוסד לביטוח לאומי. הביטוח מורחב לכסות את
אחריות האוניברסיטה למעשי ו/או מחדלי המפעיל וכן את אחריותם כבעלים ו/או כמנהלים של
המושכר, בכפוף לסעיף אחריות צולבת.

מובהר כי אובדן ו/או נזק לגוף ו/או רכוש שייגרמו עקב מזון ומשקאות שהוגשו במסגרת ביצוע
השירותים, לא יבוא בגדר החריג בדבר אחריות המוצר.

רכוש האוניברסיטה, לצורך ביטוח זה, ייחשב כרכוש צד שלישי.

3. ביטוח אחריות מעבידים לכיסוי חבות המפעיל על פי פקודת הנזיקין [נוסח חדש] ו/או חוק האחריות למוצרים פגומים, התשי"ם-1980 כלפי עובדיו בגין פגיעה גופנית ו/או מחלה שייגרמו להם תוך כדי ועקב עבודתם, בגבולות אחריות של \$5,000,000 לתובע, למקרה ובמצטבר לתקופת ביטוח שנתית. הביטוח אינו כולל כל הגבלה בדבר חבות המפעיל כלפי קבלנים, קבלני משנה ועובדיהם וכן בדבר עבודות בגובה ובעומק, פיתיונות ורעלים, שעות עבודה והעסקת נוער. הביטוח מורחב לשפות את האוניברסיטה היה ותיחשב למעבידה של מי מעובדי המפעיל או אם ייקבע כי היא נושאת באחריות שילוחית לעניין חבות המפעיל כלפי מי מעובדיו.
4. ביטוח אובדן תוצאתי לשוכר (למעט אובדן דמי שכירות לאוניברסיטה) עקב אובדן ו/או נזק למושכר ו/או לתכולתו ו/או עקב מניעת הגישה למושכר עקב סיכוני אש מורחב, לתקופת שיפוי של 12 חודשים.
- הביטוח כולל ויתור על זכות התחלוף כלפי האוניברסיטה ו/או מי מטעמה וכן כלפי בעלי הזכויות האחרים אשר בביטוחי האובדן תוצאתי של בעלי הזכויות האחרים נכלל סעיף מקביל בדבר ויתור על זכות התחלוף כלפי המפעיל, ובלבד שהויתור על זכות התחלוף כאמור לא יחול לטובת אדם שגרם לנזק בזדון.

כללי לכל הפוליסות

- הפרת תנאי הפוליסות על ידי המפעיל בתום לב לא תפגע בזכויות האוניברסיטה על פיהן.
- הביטוחים הנ"ל ראשוניים וקודמים לכל ביטוח הנערך על ידי האוניברסיטה, ואנו מוותרים על כל טענה ו/או דרישה בדבר שיתוף ביטוחי האוניברסיטה.
- הננו מאשרים כי המפעיל בלבד אחראי לתשלום דמי הביטוח וסכומי ההשתתפויות העצמיות בגין הביטוח דלעיל.
- הננו מתחייבים כי הפוליסות הנ"ל לא יבוטלו ולא יצומצמו במשך תקופת הביטוח, אלא בהודעה מראש של 60 יום לאוניברסיטה, בכתב, בדואר רשום.
- אישורנו זה כפוף לתנאים ולסייגים של פוליסות הביטוח המקוריות, עד כמה שלא שונו על פי האמור באישור זה.

(תפקיד החותם)

(שם החותם)

(חתימת המבטח)

(חותמת המבטח)

נספח 8

טופס הרשאה לניהול המתקנים על ידי זכיון

1. למרות האמור בסעיף 15 להסכם מיום _____, האוניברסיטה תסכים כי המפעיל ירשה לבר-רשות (להלן: "זכיון") לנהל את המתקנים במקומו של המפעיל ובלבד שיתקיימו כל התנאים המפורטים להלן.
2. על המפעיל יהיה לפנות בכתב אל האוניברסיטה ולבקש את אישורה לניהול המתקנים ע"י זכיון ולהתקשרות עם זכיון. המפעיל יצרף לבקשה את כל הפרטים הנחוצים בקשר לזכיון המוצע ולהסכם המוצע בין המפעיל והזכיון. במידת הצורך ולפי שיקול דעתה הבלעדי והמוחלט של האוניברסיטה, ימציא המפעיל לאוניברסיטה פרטים ומסמכים נוספים, בקשר לזכיון המוצע ו/או להסכם המוצע בין המפעיל והזכיון, כפי שיידרש לכך על ידי האוניברסיטה.
3. לאוניברסיטה שיקול דעת בלעדי ומוחלט באם לתת את אישורה לניהול המתקנים ע"י זכיון כאמור לעיל, באם לאו. האוניברסיטה רשאית לקבל החלטתה כאמור על סמך אותם שיקולים שתמצא לנכון ואינה מחויבת ו/או מוגבלת לסוג מסוים של שיקולים. האוניברסיטה אינה חייבת לנמק את החלטתה כאמור.
4. האוניברסיטה לא תתן את אישורה לניהול המתקנים ע"י זכיון, והמפעיל לא יתקשר בהסכם עם זכיון, אלא לאחר שהמפעיל ימציא לאוניברסיטה והאוניברסיטה תאשר למפעיל בכתב כי קיבלה לידיה את כל המסמכים המפורטים להלן:
 - א. כתב ערבות והתחייבות לשיפוי, בנוסח הרצ"ב כנספח "7(א)" לנספח זה, **חתום ע"י המפעיל**.
 - ב. כתב התחייבות ושחרור, בנוסח הרצ"ב כנספח "7(ב)" לכתב זה, **חתום ע"י הזכיון**.
 - ג. ערבות בנקאית, כאמור בסעיף 21 להסכם מאת המפעיל.
5. כל עוד לא קיבל המפעיל את אישורה בכתב של האוניברסיטה לפיו קיבלה את כל המסמכים כאמור, לא יתקשר המפעיל עם זכיון כאמור.
6. המפעיל מתחייב כי כל הסכם עם זכיון יכלול הצהרה של הזכיון כי קרא את ההסכם שבין המפעיל והאוניברסיטה על נספחיו, כי ידוע לו שכל זכויותיו על פי ההסכם בינו ובין המפעיל כפופות לזכויות המפעיל על פי ההסכם שבינו ובין האוניברסיטה, וכי ההסכם בינו ובין המפעיל יכנס לתוקפו רק לאחר התמלאות כל התנאים הקובעים לכך בנספח זה.
7. המפעיל מתחייב כי תום תוקפו של כל הסכם עם זכיון יהיה במועד קודם או זהה למועד תום תוקפו של הסכם המפעיל עם האוניברסיטה, וכי כל הסכם עם זכיון יכלול הוראה מפורשת הקובעת כי תוקפו של הסכם המפעיל עם הזכיון תלוי ומותנה בתוקפו של הסכם המפעיל עם האוניברסיטה, ופקיעתו של האחרון, בין אם מפאת הגיעו לסיומו ובין אם מכל סיבה אחרת, תפקיע ותסיים מיידית ובו זמנית את הסכם המפעיל עם הזכיון.
8. למען הסר ספק מובהר בזה כי המפעיל נשאר ויישאר אחראי כלפי האוניברסיטה למילוי כל הוראות ההסכם שבינו ובין האוניברסיטה וכי אין בכתב זה ו/או בהענקת רשות לזכיון בכדי לפטור את המפעיל מהתחייבויותיו על פי ההסכם עם האוניברסיטה, כולן או מקצתן.

המפעיל

האוניברסיטה

כתב ערבות והתחייבות לשיפוי
(לחתימה על ידי המפעיל)

- הואיל ואוניברסיטת חיפה (להלן: "האוניברסיטה") התקשרה בהסכם מיום _____ עם _____ (להלן: "המפעיל"), על פיו מנהל המפעיל עגלת קפה בבניין בית הסטודנט וכן קיוסקים בבניין המשכן לאמנויות ובבניין הרב תכליתי באוניברסיטת חיפה (להלן בהתאמה: "המתקנים" ו-"ההסכם");
- והואיל ובהתאם למפורט בנספח 8 להסכם (להלן: "הנספח") ובכפוף לתנאים המפורטים בו מעוניין המפעיל להתקשר עם _____ מרחוב _____ (להלן: "הזכיון") בהסכם לניהול המתקנים (להלן: "הסכם הזיכיון");
- והואיל ובהסכם הזיכיון קיבל על עצמו הזכיון התחייבויות שונות כלפי האוניברסיטה;

לפיכך ובהתאם לזאת המפעיל מצהיר ומתחייב כדלהלן:

1. המפעיל ערב בזאת באופן מוחלט וללא כל תנאי לקיום כל התחייבויות הזכיון כלפי האוניברסיטה.
 2. המפעיל מתחייב בזאת כי עם דרישתה הראשונה של האוניברסיטה, ובלא שהאוניברסיטה תידרש להוכיח ו/או לנמק ו/או לבסס את דרישתה בכל צורה שהיא, ומבלי שתחול על האוניברסיטה כל חובה לפנות תחילה אל הזכיון בדרישה כי יקיים את התחייבויותיו כלפי האוניברסיטה, כולן או מקצתן, ימלא המפעיל ויקיים ללא כל דיחוי את כל התחייבויות הזכיון כלפי האוניברסיטה, כפי שיידרש לכך על ידי האוניברסיטה.
 3. אם הזכיון יפר את התחייבויותיו ו/או איזה מהתחייבויות המפעיל כלפי האוניברסיטה, כולן או מקצתן, מתחייב בזאת המפעיל באופן מוחלט ובלתי מותנה לשפות את האוניברסיטה בגין כל נזק ו/או הפסד ו/או הוצאות ו/או אבדן רווחים, ישירים ו/או עקיפים, שיגרמו לאוניברסיטה עקב הפרה כאמור, לרבות, ומבלי לפגוע בכלליות האמור לעיל, הוצאות משפטיות מלאות, שכ"ט עו"ד, מומחים ויועצים וזאת מבלי לפגוע בזכותה של האוניברסיטה לקבלת כל תרופה על-פי דין ועל פי ההסכם.
 4. התחייבויות המפעיל הכלולות בכתב זה, כולן או מקצתן, דינן לכל דבר ועניין כדין התחייבויות המפעיל בהסכם.
- למען הסר ספק מובהר בזאת כי כל הערבויות והביטחונות שהתחייב המפעיל להמציא ו/או המציא לאוניברסיטה, להבטחת התחייבויותיו על פי ההסכם, ישמשו גם להבטחת התחייבויותיו של המפעיל על פי כתב התחייבות זה.
5. כתב התחייבות זה הינו בלתי חוזר ויעמוד בתוקפו מיום חתימתו וללא הגבלת זמן.

ולראיה באנו על החתום :

המפעיל

_____ על-ידי

שם והתפקיד

_____ על-ידי

שם והתפקיד

כתב ערבות

אנו החתומים מטה ערבים בזאת, ביחד ולחוד, באופן אישי ומוחלט וללא כל תנאי וסייג, לקיום כל התחייבויות המפעיל על-פי כתב התחייבות זה.

_____	_____	_____
שם: _____	שם: _____	שם: _____
ת.ז.: _____	ת.ז.: _____	ת.ז.: _____
תאריך: _____	תאריך: _____	תאריך: _____

כתב התחייבות ושחרור

(לחתימה על ידי זכיון)

ת.ז. / ח.פ.

אנו הח"מ _____ (להלן: "הזכיון") מאשרים ומצהירים כדלקמן: _____
מרחוב _____ (להלן: "המפעיל") התקשר עם אוניברסיטת חיפה (להלן: "האוניברסיטה") בחוזה
הואיל _____ (להלן: "החוזה") לפיו המפעיל מנהל עגלת קפה בבניין בית הסטודנט וכן קיוסקים בבניין המשכן לאמנויות
ובבניין הרב תכליתי בשטח האוניברסיטה (להלן: "המתקנים");

והואיל ועל פי האמור בחוזה ביקש המפעיל את הסכמת האוניברסיטה כי הזכיון יורשה להשתמש בשטחי המתקנים
כבר-רשות;

והואיל ואחד התנאים להסכמת האוניברסיטה לשימוש הזכיון בשטחי המתקנים כבר רשות הינה התחייבויותינו
כמפורט להלן בכתב זה;

לפיכך ובהתאם לזאת אנו מצהירים ומתחייבים בזאת באופן בלתי חוזר ובלתי מותנה כלפי האוניברסיטה כדלקמן:

1. אנו מאשרים כי אין לנו ו/או לא תהיה לנו כל זכות שהיא כלפי האוניברסיטה בקשר עם המתקנים, וכי כל זכות שיש לנו ו/או שתהיה לנו ביחס למתקנים הינה ו/או תהיה כלפי המפעיל וכלפיו בלבד.
2. אנו מוותרים בזאת על כל טענה מכל סוג ומין שהם כלפי האוניברסיטה בקשר לשימוש במתקנים ו/או בקשר להסכם ותוקפו, ומשחררים את האוניברסיטה מכל אחריות ו/או חובה שהם כלפינו בקשר למתקנים.
3. אנו מוותרים על כל סעד שבדין כנגד האוניברסיטה ובמיוחד על זכותנו לסעד של צו-מניעה זמני או קבוע כנגד האוניברסיטה. ויתור זה נעשה במודע שכן ברור לנו שבעל דברנו היחיד לעניין השימוש במתקנים הוא המפעיל.
4. אנו מתחייבים בזאת כי אם למרות האמור לעיל יקבע כי עומדת לנו זכות כלשהי, בין זכות לקבל סעד ובין כל זכות אחרת, כלפי האוניברסיטה, לא נפעל למימוש זכותנו האמורה.
5. אנו מתחייבים ומסכימים כי כל ההליכים, הסעדים והתרופות שעומדים לאוניברסיטה כנגד המפעיל על-פי החוזה יעמדו לה גם כלפינו, ואילו לנו לא יהיו כל זכויות, הגנות, סעדים, או תרופות כנגד האוניברסיטה.
6. אנו מצהירים, כי קראנו את החוזה של המפעיל עם האוניברסיטה על נספחיו והבנו את תוכנו לרבות התחייבויות המפעיל על פיו, כי ידוע לנו כי כל זכות שלנו ביחס למתקנים כפופה לאמור בהסכם האמור וכי כל הסכם בינינו ובין המפעיל ביחס למתקנים יכנס לתוקפו, על אף האמור בכל מקום אחר, אך ורק לאחר התמלאות כל התנאים הנקובים בנספח 8 לו.
7. בנוסף לאמור לעיל, אנו מתחייבים בזאת כלפי האוניברסיטה בכל החיובים והחובות שמתחייב בהם המפעיל בחוזה ועל פיו ובכלל זה בחיובים ובחובות המנויים בסעיפים 10-11 להסכם בעניין עובדי המתקנים. למען הסר ספק מובהר בזאת כי התחייבותנו זו הינה עצמאית, נפרדת ובלתי תלויה בהתחייבות המפעיל כלפי האוניברסיטה.
8. אנו מתחייבים בזאת באופן מוחלט ובלתי מותנה לשפות את האוניברסיטה בגין כל נזק ו/או הפסד ו/או הוצאות ו/או אובדן רווחים, ישירים או עקיפים שיגרמו למשכירה בגין או בהקשר לקביעה כאמור בסעיף 4 לעיל ו/או בגין או בהקשר להפרה של התחייבות מהתחייבויותינו הכלולות בכתב זה.

כתב זה הינו בלתי חוזר ויעמוד בתוקפו מיום חתימתו וללא הגבלת זמן.

ולהלן באנו על החתום:

ע"י:

שם ותפקיד _____

וכן ע"י:

שם ותפקיד _____

כתב ערבות

(במקרה שהזכיון הינו גוף מאוגד/חברה/שותפות)

אנו החתומים מטה ערבים בזאת, ביחד ולחוד, באופן אישי ומוחלט וללא כל תנאי וסייג, לקיום כל התחייבויות הזכיון על-פי כתב התחייבות זה.

_____	_____	_____
שם: _____	שם: _____	שם: _____
ת.ז.: _____	ת.ז.: _____	ת.ז.: _____
תאריך: _____	תאריך: _____	תאריך: _____

הוראות ביטחון ובטיחות לשוכרים וספקי מזון

1. **הוראות כלליות:**
 - 1.1. באחריות השוכר להדריך את עובדיו בכל הדרישות הנובעות מסוג העבודה ושימוש בציוד הבטיחות העומד לרשותם.
 - 1.2. יש להקפיד על הלבוש הנדרש (כיסוי שיער, כפפות, נעליים ועוד...)
 - 1.3. יש להקפיד על ניקיון הרצפה וסילוק חומרים/מכשולים העשויים לגרום לנפילה או החלקה.
 - 1.4. במקרה של אירוע או תאונה יש להודיע על כך מיידי בתלפון חרום 7000 עם כל פרטי האירוע, שם המדווח וכו'
 - 1.5. אחריות השוכר לכתוב הוראות עבודה ובטיחות לכלים שבתחום ניהולו
2. **בטיחות אש:**
 - 2.1. באחריות השוכר לוודא מיקום מטפי כיבוי האש ולתרגל תפעולם
 - 2.2. השוכר מתחייב לשמור על תקינות הציוד וזמינותו לשימוש
 - 2.3. השוכר מתחייב להודיע לאוניברסיטה על כל שימוש שנעשה בציוד הכיבוי.
 - 2.4. בעת התקלחות שמן בסיר בישול או מחבת – יש לכסות מייד את המקום
 - 2.5. או לכבות בעזרת מטף כיבוי- אין להתיז מים על שמן בוער !!!!
 - 2.6. במידה והתלקחו בגדי עובד – יש לכבותם ע"י שימוש בשמיכת כיבוי או בעזרת בגד מתאים תוך גלגולו על הרצפה – אין לכבות אדם בוער בעזרת מטף כיבוי
3. **התנהגות בעת גילוי שריפה:**
 - 3.1. לחץ על הלחצן חירום הקרוב
 - 3.2. הודע מיד בתלפון חרום 7000 ודווח על מקום השריפה המדויק, בנין, קומה וחדר
 - 3.3. נסה לכבות את האש בעזרת המטף הקרוב
 - 3.4. במידה והאש התפשטה הורה למבקרים לנטוש את הבניין
 - 3.5. ביציאה סגור גז, חלונות, דלתות ונתק חשמל
4. **פינוי ומילוט:**
 - 4.1. באחריו השוכר לוודא שיציאות החירום פנויות ממכשולים בכל עת וניתנות לפתיחה מהירה
 - 4.2. באחריות השוכר לוודא שתאורת היציאה תקינה
 - 4.3. בזמן פינוי אסור להשתמש במעלית
 - 4.4. אין לחזור למקום הנפגע עד אשר יתקבל אישור מאגף ביטחון ובטיחות באוניברסיטת חיפה
5. **טיפול בכלי זכוכית:**
 - 5.1. אין להשתמש בכלי זכוכית פגועים או סדוקים
 - 5.2. במקרה של שבירת כלי זכוכית, יש לסלק מיידי את השברים והפסולת ולדאוג לניקוי השטח תוך שימוש בציוד מגן מתאים
 - 5.3. פסולת זכוכית יש להכניס למיכל קשיח (קרטון או פלסטיק או מתכת) ולאטום אותו
 - 5.4. אין לפנות מיכלים שחפצים חדים בולטים בו

6. אחסון חומרי ניקוי וטיפול בהם:

- 6.1. חומרי ניקוי יאוחסנו אך ורק באריזותם המקורית
- 6.2. אי לאחסן חומרי ניקוי, אלא במקום המיועד להם ולא בקרבת דברי מזון
- 6.3. באחריות השוכר להכיר את הסיכונים שבשימוש בחומרי ניקוי ועזרה הראשונה בהם, בעת שפיכה או פגיעת אדם
- 6.4. אין לערבב חומרי ניקוי שונים (עשויה להתרחש תגובה)
- 6.5. אין לאחסן חומצות או בסיסים לניקוי במכילי או בקבוקי שתייה או כלי אוכל

7. בטיחות בחשמל ובגז:

- 7.1. אין להשתמש במכשירי חשמל בידיים רטובות
- 7.2. אין להשתמש במים נוזלים כל שהם בקרבת שקעים בקיר או בקרבת כבלים מאריכים
- 7.3. אין לנתק מכשירי חשמל לפני ניקויים במים
- 7.4. אין לטלטל מכשירי חשמל וגז בפעולה – יש לכבותם לפני כן
- 7.5. יש לוודא שכל העובדים מכירים את נקודת ניתוק הגז במקרה דליפה
- 7.6. במקרה דליפת גז:
 - 7.6.1. סגור מיידית את ברז הגז הראשי (אישור פתיחה תינתן רק ע"י ממונה
 - 7.6.2. בטיחות)
 - 7.6.3. אין להדליק תאורה ומכשירי חשמל בחדר
 - 7.6.4. יש לאוורר את החדר
 - 7.6.5. פנה את המקום ודווח לגורם המתאים
 - 7.7. באחריות השוכר להחזיק ארגז עזרה ראשונה כנדרש עפ"י החוק

הוראות משרד הבריאות

שרותי בריאות הציבור המחלקה לבריאות הסביבה

הנחיות להזנה במוסדות חנוך, בתי ספר וגני ילדים עדכון 23.05.05

ההנחיות להזנה במוסדות חינוך הן חלק מדרישות הפיקוח על מוסדות חנוך של משרד הבריאות ומשרד החנוך - נובמבר 1997.

א. הגדרות

חזנה – כוללת: יצור המזון, הכנתו, אריזתו, הובלתו, אספקתו, מכירתו, אחזקתו וחלוקתו.
ספק מזון – מכין המזון או רוכש מזון שמעביר את המזון לצורך.
המנהל – המנהל הכללי של משרד הבריאות או מי שהוא הסמיך לעניין ההנחיות.

ב. רישוי

1. דרושים רישיונות לכל סלב משלבי החזנה עפ"י חוק (נספח א').
2. מכין המזון או ספק המזון יהיה חייב ברישיונות עסק והוא ישא באחריות לכל שלבי החזנה.
3. אין להתקשר עם יצרן / ספק מזון אם הוא נמצא בחליץ משפטי או אם הוא מפר את חגאי הרישוי בנושאים של סיפול במזון.
4. כל מכין מזון וכל ספק מזון חייב להעביר אל לשכת הבריאות שבתחומה נמצא העסק ואל לשכת הבריאות שבתחומה הוא מספק את המזון, את הפרטים כדלקמן: מקור הכנת המזון, יעדי אספקת המזון כולל פירוט מספר המנות לכל יעד.

ג. אספקת מזון

1. אספקת המזון תהיה אפשרית באחד האופנים הבאים:
 - 1.1 קייטרינג (הסעדה) בעל רישוי יצרן בתוקף ובעל רישוי עסק בתוקף.
 - 1.2 בית אוכל בתחום המוסד.
 - 1.3 חכנת המזון במטבח המוסד.
 - 1.4 אספקת מזון מעסק עפ"י פריט 4.2 ג' לצו רישוי עסקים התשנ"ה 1995.
 2. המזון יסופק תוך עמידה בתנאים הבאים:
 - 2.1 המזון יסופק באריזות המתאימות לתקן ישראלי 5113.
 - 2.2 המזון יסופק כאשר הוא מוכן לאכילה.
 - 2.3 המזון יסופק במנות אישיות ארוזות.
 - 2.4 לאספקת מזון בצובר (תפוזרת), יש צורך בקבלת אישור מיוחד ונפרד, מאת המנהל.
 - 2.5 לאספקת מזון קפוא/מצוק הדורש חימום:
 - א. יש צורך באישור מיוחד נפרד מאת המנהל.
 - ב. מזון קפוא ישמר בטמפרטורה של מינוס 12 מעלות צלזיוס לפחות עד לחימומו.
- http://www.health.gov.il/Download/pages/hazama_educ.rtf / עמוד מתוך 3

ג. מזון מצונן ישמר בטמפרטורה מרבית של 5 מעלות צלסיוס עד לחימומו.

- ד. חמום המזון יעשה אך ורק במתקן חימום (לא בארון לשמירת מזון בחום).
- 2.6 לגבי מזון חם, מכין המזון יכניס את המזון המוכן לאריזה מבודדת בטמפ' של $80^{\circ}C +$ לפחות.
- 2.7 מכין המזון יכניס מדי חם רושמים וממוחשבים למיכל/מארזי המזון ומדי חם מינימום/מקסימום באופן מדגמי ומייצג על פי הנאי הרישוי שיקבעו (מותאמים לאותו ספק).
- 2.8 על ספק המזון לשמור את המידע הנרשם ממד החום הרשם הממוחשב למשך 30 יום לפחות. המידע יועמד לרשות נציג משרד הבריאות.
- 2.9 מכין המזון ישמור על כל התייעוד של רכישת חומרי גלם והספקת המזון (כולל תעודת משלוח עם ציון שעת המשלוח וטמפרטורת המזון) למשך 90 יום לפחות.

ד. הובלת מזון.

- על הובלת מזון יחולו הנוראות אלה:
1. מזון חם יוחזק בטמפרטורה פנימית של לפחות 70 + מעלות צלסיוס.
 2. מזון קר יוחזק בטמפרטורה פנימית שלא תעלה על 5 + מעלות צלסיוס.
 3. מזון קפוא יוחזק בטמפרטורה פנימית שלא תעלה על 12 - מעלות צלסיוס.
 4. המזון יובל ברכב סגור ובציוד המבטיח שמירת טמפרטורה נאותה, מיכלים שלמים מבודדים בעלי מכסה הנסגר היטב המונעים כניסת זיהום מכל סוג שהוא ואיבוד טמפרטורה של המזון.
 5. סימון הרכב ההובלת המזון יהיה בהתאם לתקן ישראלי 1291 .
 6. הציוד או המיכלים יהיו מבודדים ומדופנים בפלסטיק נשלף חד פעמי או שיהיו ניתנים לניקוי לח.
 7. המשטח עליו מובל המזון יהיה ניתן לשטיפה .

ה. קבלת המזון

1. משך הזמן מאריזת המזון עד לצריכתו לא יעלה על 4 שעות.
2. המוסד חייב להיערך לקבלת המזון ושינועו לכתות.
3. יש לדאוג להמצאות עגלות מסוג מתאים ובמספר לפי הצורך.
4. יוקצה חדר נפרד לקבלת המזון.
5. בית הספר ימנה עובד שיהיה אחראי על קבלת המזון עד לחלוקתו לתלמידים.
6. האחראי ינחל יומן בו ירשם: תאריך ושעת קבלת המזון, התפריט, הטמפרטורה במד חום מינימום / מקסימום .
7. המזון יתקבל במארזים נפרדים לכל כיתה.
8. אין לקבל מזון שלא במארז ובטמפרטורה לא מתאימה:
 - א. מזון חם - בטמפרטורה פנימית של לפחות 70 + מעלות צלסיוס.
 - ב. מזון קר - בטמפרטורה פנימית שלא תעלה על 5 + מעלות צלסיוס.
9. המארזים (צידיגיות, תרמופורטים) ישארו סגורים עד להגשה.
10. זדרושה עידנות רישום ומעקב ביחס לילדים שיש להם צרכים תזונתיים ייחודיים (כגון: חולי-סכרת, צליאק, צמחוניים, טבעוניים, הפרעות אכילה ועוד).

ו. מקום האכילה

1. יהיה מואר ומאוורר.
2. בסמוך לו ימצאו בריזם לנטילת ידיים, מתקנים לסבון נוזלי ולנייד לניגוב ידיים.
3. בכל כיתה ימצא גליל של שקיות פלסטיק לאיסוף אשפה, האשפה תפונה מיד עם גמר הארוחה למיכל

אשפה מרכזי בחצר (לא בכתות).

4. יש לנקות את הריחוס והחדרים מיד לאחר תום הארוחה.
5. מזון שלא נצרך באותו יום, יושמד.
6. המורים / מחנכים ידאגו לרוחצת ידיים של הסועדים לפני האכילה.
7. במקרה של ריח מחור, שינוי צבע או מרקם של המאכלים, יש להתייעץ עם מחלקת התברואה או הרופא הוסטריגרי חרשותי ולפעול בהתאם להנחיותיהם.

ז. בללי

1. מזמין שירחגי ההזנה יקבע את התפריט עמי הנחיות החוברת "לאכול ולמזול" - מדריך להזנת ילדים ובוגי נוער במוסדות חינוך.
2. הכנת המזון תחיה לצריכה באותו יום בלבד, אלא אם אושרה מתכונת הפעלה של "בשל צנך".
3. אין לאפשר הספקת מזון באופן אחר מהמפורט בסעיף ג' 1, כגון דוכלות.
4. הציוד או המכלים להעברת המזון לא יאבדו יותר מ- 2 מעלות צלסיוס בשעה.
5. אם מזון מוגש בטיול במקום שמושיים בו מזון דרך קבע, המקום חייב להיות מורשה, בעל רשיון עסק תקף.
6. יש להתאים את הדרישות להכנת מזון במוסד, לדרישות התקנות לרישוי עסקים בבתי אוכל.
7. במידה ואין במוסד תנאים מתאימים לשטיפת כלים, על הספק לספק יחד עם הארוחה סכרים חד - פעמי מתאים לילד. במקרה של הגשת מזון בתפוזרת כמפורט בסעיף ג.2. יסופקו גם צלחות חד פעמיות, מצקת וכף הגשה מתאימה.
8. בכל שיטת הגשת מזון יש להקפיד על הגיינת עובדי המטבח ובריאותם.

נספח א'

א. שיטות ההזנה - רישוי

סוג הפעולה	מריס בצו רישוי עסקים
הסעדה	4.6 ה'
אחזקת מזון ואחסונו	4.6 ג'
חובלת מזון הפצתו וחלוקתו	4.6 ד'
הגשת מזון - בית אוכל אחר	4.2 ב'

ב. חוקים, תקנות והנחיות לעניין ההזנה

1. תקנות רישוי עסקים (תנאים תברואיים לעסקים לייצור מזון) התשל"ב 1972 (סימן י' הסעדה) .
2. חוק רישוי עסקים - תנאי תברואה לבתי אוכל התשמ"ג 1983 ק.ת.4528 .
3. הל"ת - תוראות למתקני תברואה - התשנ"ט 1998 לגבי בריזים, כיוונים, ומתקני שידושים .
4. הנחיות לתכנון מוסדות חינוך בתחומי בריאות הסביבה שנועד ע"י משרד הבריאות ומשרד החינוך מנובמבר 1997, לגבי מצב פיזי של המבנים .
5. חוזר מנכ"ל משרד החינוך א' בנושא התזונה בבית הספר מיום 1.9.2000 .
6. חוק ארוחה יומית לתלמיד - ספר החוקים 1971 מיום כ"ה בטבת התשס"ה 6.2.05 .

הציוד המושאל

מיקום	תיאור
משכן לאמנויות-קומה כניסה	שולחן קפיטריה במידה X7070 (כמות 15 יח')
משכן לאמנויות-קומה כניסה	כסא דגם קליפ (כמות 51 יח')
משכן לאמנויות-קומה כניסה	כסא בר גבוה דגם 5205 (כמות 8 יח')
משכן לאמנויות-קומה כניסה	מינדרף מפלב"מ-קולט אדים (כמות 1 יח')
משכן לאמנויות-מטבחון	שולחן+כיור+מדפים מפלב"מ (כמות 2 יח')
משכן לאמנויות-דלפק מכירה	ארון תצוגה מעץ עם מדפים (כמות 1 יח')
משכן לאמנויות-דלפק מכירה	משטחי עבודה משיש+ארונות (כמות 2 יח')
משכן לאמנויות-דלפק מכירה	ארון עץ עם דלתות (כמות 1 יח')