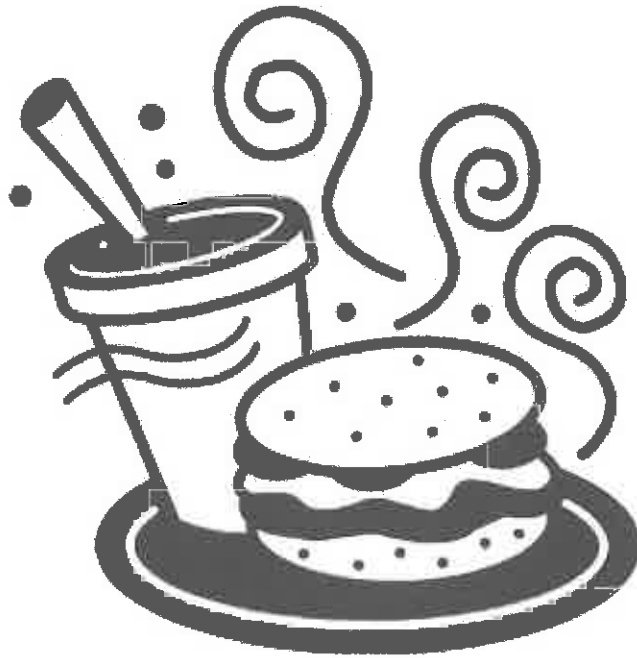


מכרז מס' 260/14

**מכרז לתכנון, שיפוץ ריהוט, ציוד,
הפעלה וניהול של הקפיטריה
בבניין חינוך
באוניברסיטת חיפה**



אפריל 2014

אוניברסיטת חיפה

מכרז 260/14

הזמנה להגשת הצעות למכרז 260/14

בנושא: מכרז לתכנון, שיפוץ, ריהוט, ציוד, הפעלה וניהול של הקפיטריה בבניין חינוך באוניברסיטת חיפה

אוניברסיטת חיפה מזמינה אותך בזאת להגיש הצעות להתקשרות לתכנון, שיפוץ, ריהוט, ציוד, הפעלה וניהול של הקפיטריה בבניין הראשי באוניברסיטת חיפה, הכל כמפורט במסמכי המכרז.

את חוברת המכרז ניתן לרכוש החל מיום ג', 22.4.2014, בבניין הרב-תכליתי, חדר 202, אגף משק ומבנים באוניברסיטת חיפה, אצל הגב' שרה דבדבני, טל' 04-8249959, בימים א'-ה' בין השעות: 10:00-15:00.

ניתן לעיין בחוברת המכרז באתר האינטרנט של האוניברסיטה ("מכרזים" בדף הבית), אך השתתפות בסיור ובמכרז מחייבת רכישת חוברת המכרז.

השתתפות בסיור היכרות והסברה במקום המיועד להפעלת הקפיטריה הינה **תנאי סף** להשתתפות במכרז.

מועד אחרון להגשת הצעות למכרז: עד לא יאוחר מיום ד', 14.5.2014 בשעה 12:00 לתיבת המכרזים בחדר 202, אגף משק ומבנים, בניין רב תכליתי.

על המציעים לרכוש את חוברת המכרז תמורת סך של 500 ₪. סכום זה לא יוחזר בשום מקרה, לרבות במקרה של ביטול או דחייה של המכרז.

יצוין, כי האוניברסיטה לא תבחר כזוכה במכרז במציע שבמועד תחילת תקופת ההתקשרות המתוכנן מפעיל, בעצמו ו/או באמצעות מי מטעמו, שני מתקני מזון אחרים או יותר בקמפוס האוניברסיטה. האוניברסיטה אינה מתחייבת לקבל את ההצעה הגבוהה ביותר או כל הצעה שהיא.

טבלת תאריכים:

נושא	תאריך	יום ושעה
פרסום המודעה למכרז	11.4.14	ו'
מכירת חוברת המכרז החל ביום	22.4.14	ג' 09:00-16:00
מועד סיור קבלנים	27.4.14	א' 14:00
מועד אחרון להגשת הבהרות בכתב	4.5.14	א' עד השעה 16:00
מועד אחרון להגשת ההצעות	14.5.14	ד' 12:00

אוניברסיטת חיפה

מכרז 260/14

מסמך א'

כתב הוראות למגישי הצעות למכרז 260/14

מכרז לתכנון, שיפוץ, ריהוט, ציוד, הפעלה וניהול של הקפיטריה בבניין חינוך באוניברסיטת חיפה

1. הגדרות

- "האוניברסיטה" - אוניברסיטת חיפה, שדרות אבא חושי, הר הכרמל, חיפה.
- "הקפיטריה" - בית קפה בבניין חינוך של האוניברסיטה, שיופעל ב"שטח הקפיטריה", כהגדרתו להלן, ואשר ישרת את הסטודנטים, אנשי הסגל, העובדים והאורחים של האוניברסיטה. בקפיטריה יימכרו פריטי מזון ומשקאות על פי "תפריט הקפיטריה", כהגדרתו להלן, והכל כמפורט במסמכי המכרז.
- "שטח הקפיטריה" - שטח של 264 מ"ר המצוי בקומה הראשונה של בניין חינוך בקמפוס האוניברסיטה, המחולק לשטח ישיבה והגשה של כ- 153 מ"ר ושטח הכנה, מטבח ומחסן של כ- 21 מ"ר, ומרפסת צמודה בשטח של 80 מ"ר ומחסן נוסף של 10 מ"ר בקומה 0, הכל כמפורט בתרשים הכללי של הקפיטריה, המצורף כנספח 1 להסכם, מסמך ה' למסמכי המכרז, והמהווה חלק בלתי נפרד ממסמכי המכרז.
- "תפריט הקפיטריה" - רשימת פריטי מזון ומשקאות ומחיריהם שיימכרו בקפיטריה הכוללת מנות שונות ופריטי בסיס המוכתבים על ידי האוניברסיטה, המצורפת כנספח 2 להסכם, מסמך ה' למסמכי המכרז, והמהווה חלק בלתי נפרד ממסמכי המכרז; וכן מנות ומוצרים נוספים שיאושרו על ידי האוניברסיטה מראש.
- "הציוד" - כל האמצעים, האביזרים, הריהוט, מוצרי החשמל, כלי הבישול, כלי האוכל, וכל ציוד אחר הדרוש לניהול והפעלת הקפיטריה באופן סדיר, תקין והולם, וברמה גבוהה שיירכשו ו/או יותקנו על ידי הזוכה ועל חשבונו במסגרת עבודות ההכשרה כהגדרתן להלן ובכל עת שיידרש לעשות כן.
- "הציוד המושאל" - האביזרים, הריהוט, וכל ציוד אחר הדרוש להפעלת הקפיטריה, הנמצא בשטח המושכר ושיידך לציוד האוניברסיטה, והכל כמפורט כנספח 10 להסכם מסמך ה'.
- "המכרז" - מכרז מס' 260/14 לתכנון, שיפוץ, ריהוט, ציוד, הפעלה וניהול של הקפיטריה בבניין חינוך באוניברסיטת חיפה.
- "ההסכם" - ההסכם אשר ייערך ויחתם בין האוניברסיטה ובין הזוכה, כהגדרתו להלן, לביצוע המכרז, בנוסח ובתנאים כמפורט בהסכם הכלול בין מסמכי המכרז.
- "הזוכה" - מי שהגיש הצעה למכרז והצעתו נבחרה ע"י האוניברסיטה לביצוע המכרז.

2. הצעות

מוזמנות בזה הצעות לביצוע המכרז, כמוגדר לעיל בסעיף 1 ובמסמכי המכרז.

3. לידיעת מגישי ההצעות

האמור להלן מובא להערכה ולהתרשמות בלבד ואין בו כדי להוות מצג ו/או התחייבות כלשהם מצד האוניברסיטה ו/או עובדיה ו/או מי מטעמם, והמציע מצהיר כי אין לו ולא תהיינה לו כל דרישה ו/או טענה ו/או תביעה כלפי האוניברסיטה ביחס למידע בסעיף זה ו/או לאמור בהקשר זה במכרז זה על נספחיו.

- א. באוניברסיטת חיפה לומדים כ- 20,000 סטודנטים ומועסקים בה כ- 2,000 אנשי סגל אקדמי ומנהלי. בנוסף שוהים בקמפוס אורחים, מבקרים וכן סטודנטים ואנשי סגל מחו"ל.
- ב. הלימודים והבחינות באוניברסיטה מתקיימים כעשרה חודשים בשנה. בנוסף קיימות חופשות מרוכזות במועדים המתפרסמים מעת לעת על ידי האוניברסיטה, במהלכן לא מתקיימת פעילות באוניברסיטה.
- ג. אין מניעה כי הקפיטריה תשרת את כל אוכלוסיית הקמפוס ומחוצה לו.
- ד. בתקופה בה מתנהלים הלימודים באוניברסיטה, בימים א'-ה' ועד בכלל, לא מותרת כניסת רכב לקהל הרחב לתחומי הקמפוס משער דניה עד לשעה 15:45 וממחסום אבא-חושי עד לשעה 16:30.
- ה. ברחבי בניין חינוך מוצבות, לשימוש הציבור, מכונות אוטומטיות לממכר פריטי מזון, משקאות (קרים וחמים, וחטיפים, המופעלות על ידי מפעיל על פי היתר שניתן על ידי האוניברסיטה. המציע מוותר מראש על כל טענה ו/או תביעה בנושא תחרות, אבדן רווחים וכיוצ"ב.
- ו. הכדאיות הכלכלית תיעשה על פי חישוביו של המציע בלבד ועל אחריותו. הנתונים המפורטים לעיל הינם אומדנים בלבד ונועדו לספק למגישי ההצעות למכרז מידע כללי בלבד. הנתונים כאמור לא יהוו כל מצג מטעם האוניברסיטה והמציע מתחייב לערוך בדיקות עצמאיות ומוותר על כל טענה ו/או תביעה בעניין זה.
- ז. מבלי לגרוע מהאמור לעיל, ובהסכם - מסמך ה' למסמכי המכרז, האוניברסיטה לא תפצה ולא תשפה את הזוכה בגין אובדן הכנסות, לרבות בנסיבות של שביתה, השבתה, פעולות מאורגנות או אינדיווידואליות של סטודנטים וירידה במספר המזדמנים לקמפוס.
- ח. חל איסור על הצבת מכונות למכירת סיגריות בשטח האוניברסיטה ועל מכירתם בקפיטריה.
- ט. האוניברסיטה אינה אתראית כלפי הזוכה להשבתות מלאות או חלקיות של הסטודנטים, המרצים וכלל העובדים במשק, כמו גם היעדר פעילות בנסיבות שאינן בשליטתה ובנסיבות של כוח עליון.

4. מסמכי המכרז

המסמכים המפורטים להלן מהווים את מסמכי המכרז:

- א. כתב ההוראות למגישי הצעות למכרז.
1. טופס קריטריונים לדירוג האיכות.
- ב. טופס הצעה למכרז.

חתימת המציע: _____

- ג. נוסח כתב ערבות לקיום ההצעה וחתומת ההסכם.
- ד. נוסח כתב ערבות להבטחת ביצוע ההסכם.
- ה. נוסח ההסכם ונספחיו:
 - 1. תרשים הקפיטריה.
 - 2. תפריט הקפיטריה.
 - 3. רשימת מוצרים נוספים.
 - 4. מחירון הכיבוד ליחידות.
 - 5. תוכניות ההכשרה המפורטות לשיפוץ והכשרת הקפיטריה.
 - 6. כללים להפעלת הקפיטריה באמצעות זכיון.
 - 7. אישור ביטוח עבודות ואישור ביטוח לתקופת ההפעלה.
 - 8. הוראות ביטחון ובטיחות.
 - 9. הוראות משרד הבריאות.
 - 10. נספח הציוד המושאל.

5. סיוור היכרות למציעים - חובה

לרוכשי חוברת המכרז בלבד ייערך סיוור הכרות והסברה במקום המיועד להפעלת הקפיטריה. סיוור המציעים ייערך ביום א' 27.4.2014 - בשעה 14:00. מפגש בחדר 202 בבניין הרב תכליתי, באגף משק ומבנים. ההשתתפות בסיוור המציעים הינה חובה, ומהווה תנאי סף להגשת הצעה.

6. מציע המפעיל רשת

היה המציע "רשת" המבקשת להפעיל את הקפיטריה באמצעות זכיון מטעמה, על ה"רשת" להגיש את ההצעה למכרז, לרבות כל המסמכים הנלווים אשר יהיו על שם ה"רשת" (ובכלל זה הערבות הבנקאית).

א. ה"רשת" תהיה זכאית להפעיל את הקפיטריה באמצעות זכיון מטעמה בכפוף להסכמת האוניברסיטה לפי שיקול דעתה הבלעדי ובהתאם לקבוע בהסכם המצורף למכרז זה כמסמך ה' ונספחיו.

ב. במידה ותאשר האוניברסיטה הפעלה באמצעות זכיון כאמור, הרשת תדאג כי הזכיון יקיים את כל תנאי ההסכם מסמך ה' ובכל מקרה, הרשת תחוב כלפי האוניברסיטה בהסכם לכל דבר ועניין.

ג. "רשת" לעניין מכרז זה - מותג בתחום המזון הפועל נכון למועד הגשת ההצעה למכרז באמצעות 5 סניפים לפחות ברחבי המדינה, בין בהפעלה ישירה של הרשת ובין באמצעות זכיינים.

7. תנאי סף להגשת הצעה

כתנאי לבחינת הצעתו על המציע למלא אחר התנאים המצטברים הבאים:

- א. על המציע להיות בעל ניסיון מוכח בהפעלה וניהול של לפחות מתקן מזון אחד במשך שלוש שנים רצופות במהלך 5 השנים שקדמו למועד האחרון להגשת הצעות.
- ב. במועד הגשת ההצעה על המציע להפעיל מתקן מזון אחד לפחות.
- ג. על המציע להיות רשום בכל מרשם המתנהל על פי דין הצריך לעניין נשוא ההתקשרות ולהיות בעל כל הרישיונות הנדרשים על פי כל דין לניהול עסקו.
- ד. בידי המציע כל האישורים הנדרשים לפי חוק עסקאות גופים ציבוריים, התשל"ו-1976.
- ה. המציע השתתף בסיור ההיכרות למציעים, כמפורט בסעיף 5, לעיל.
- ו. על המציע לצרף להצעתו ערבות בנקאית בהתאם למפורט בסעיף 14 להלן ועל פי הנוסח המצורף במסמך ג' למסמכי המכרז.
- ז. במועד תחילת תקופת ההתקשרות המתוכנן המציע לא מפעיל, בעצמו ו/או באמצעות מי מטעמו, שני מתקני מזון אחרים או יותר בקמפוס האוניברסיטה.

8. דרישות לניהול והפעלת הקפיטריה

לצורך ניהול והפעלת הקפיטריה יש לעמוד בכל התנאים המפורטים להלן:

- א. הקפיטריה תהווה נקודת מכירה של שתייה חמה וקלה, כריכים, סלטים מרקים ומיני מאפה, והכל כמפורט בתפריט הקפיטריה המצורף כנספת 2 להסכם, מסמך ה' למסמכי המכרז.
- ב. הקפיטריה תופעל ותנוהל בצורה יעילה, מקצועית וברמה גבוהה. בניהול והפעלת הקפיטריה יעסיק הזוכה צוות עובדים מקצועי ומיומן כמפורט בהסכם, מסמך ה' למסמכי המכרז.
- ג. להוציא מוצרים המוגדרים כחטיפים, כל הפריטים שיימכרו בקפיטריה, לרבות הכריכים, יוכנו במעמד המכירה או בסמוך לו, תוך הקפדה על דרישות תברואה, איכות ומבחר, והכל כמפורט בהסכם, מסמך ה' למסמכי המכרז, ובהתאם להוראות כל דין ו/או היתר והוראות משרד הבריאות.
- ד. שעות פעילות הקפיטריה יהיו בין הימים א'-ה' בין השעות 00:19-07:30 ובימי ו' בין השעות 00:12-07:30.
- ה. המפעיל יהיה רשאי לצמצם את שעות הפתיחה כאמור בתקופות חגים וחופשות, בתאום ובאישור מראש ובכתב של האוניברסיטה, וכן יתחייב להרחיב את שעות הפעילות בימים מסוימים, אם יידרש לעשות כן על ידי האוניברסיטה מראש ובכתב.
- ו. מבלי לגרוע מן האמור לעיל, המפעיל מתחייב לסגור את שעות פתיחת הקפיטריה בעת קיום ימי זיכרון, ולצמצם את פעילות הקפיטריה בעת קיום טקסים, אירועים ובמועדים אחרים, בתחום האוניברסיטה, אם יעלה הצורך, והכל בהתאם לדרישה מראש של האוניברסיטה. לא קיים המפעיל את הוראות האוניברסיטה בעניין זה, ישלם קנס כספי כמפורט בהסכם, מסמך ה' למסמכי המכרז, והפרת הסכם זו תחשב הפרה יסודית של ההסכם.
- ז. כל המזון שיימכר בקפיטריה יהיה כשר והזוכה יצטייד בתעודות כשרות תקפות שהוצאו על ידי הרבנות הראשית חיפה לזוכה ואשר מתייחסות לקפיטריה.

חתימת המציע: _____

- ח. הזוכה יציע למכירה בקפיטריה לפחות שתי "מנות בריאות" כפי שתיקבענה על ידו בתיאום עם האוניברסיטה ובכפוף לאישורה ותתווספנה לתפריט הקפיטריה נספח 2 להסכם מסמך ה'.
- ח. על המציע להיות בעל ידע, יכולת, מיומנות, ציוד, כוח אדם והאישורים, הרישיונות וההיתרים, כנדרש על פי דין, כשהם ברי תוקף, לניהול והפעלת הקפיטריה, כמפורט בהסכם, המצ"ב כמסמך ה' למסמכי המכרז, לרבות עמידה בדרישות כשרות ותרואה.

9. עבודות ההכשרה בהקפיטריה

- א. האוניברסיטה מעמידה בזה לרשות המפעיל את שטח הקפיטריה, כשהוא מצויד חלקית בציוד משומש אשר יועמד לרשות המפעיל כמפורט בהסכם זה ובמפרט הציוד המושאל המצורף אליו כנספח 10 (להלן: "הציוד המושאל"). מובהר כי האוניברסיטה לא תישא בהוצאות לשיפורו ו/או שדרוגו של הציוד המושאל.
- ב. במסגרת תקופת ההכשרה כהגדרתה להלן, יידרש המציע הזוכה לשפץ, להכשיר, לרהט, לאבזר ולצייד את שטח הקפיטריה בהתאם לדרישות המכרז וההסכם ולכל הפחות יבצע סיוד, טיפול בדק העץ במרפסת, החלפת דלפקי מכירה והכנה, החלפת ריהוט, לרבות ארון ציוד עץ, והתאמת שטח המטבח/הכנה/הגשה) - כל זאת על חשבונו ובהתאם להוראות המכרז וההסכם על נספחיהם (להלן: "עבודות ההכשרה").
- ג. המציע יצרף להצעתו תוכניות הכשרה ראשוניות מוצעות לביצוע עבודות ההכשרה של שטח הקפיטריה, המקיימות את דרישות המכרז, ההסכם ונספחיו (להלן: "תוכניות ההכשרה הראשוניות"). המציע מתחייב כי במידה ויזכה, יבצע את עבודות ההכשרה כהגדרתן במסמכי מכרז זה, על חשבונו, בהתאם להוראות ההסכם מסמך ה' ועל סמך תוכניות הכשרה מפורטות שתאושרנה על ידי נציגי האוניברסיטה ברוח תוכניות ההכשרה הראשוניות שצורפו להצעתו כאמור (להלן: "תוכניות ההכשרה המפורטות") - כל זאת באופן שלא יפחת מסכום ההשקעה המינימאלי של 150,000 ש"ח (להלן: "סכום ההשקעה המינימאלי").
- המציע הזוכה יחויב להגיש לאוניברסיטה חשבונות על הוצאותיו בגין ביצוע עבודות ההכשרה כאמור, ומובהר כי במידה וסכום החשבונות יפחת מסכום ההשקעה המינימאלי כאמור, סכום הפער יתווסף לתמורה שישלם המציע הזוכה לאוניברסיטה וישולם לה בתשלום אחד של שוטף +30 מיום תחילת תקופת ההפעלה כהגדרתה להלן.
- ד. תוכניות ההכשרה המפורטות שיוכנו על ידי המציע, לאחר בחירתו, ידרשו אישורה המלא של האוניברסיטה ועל המציע יהא להכניס בהם שינויים לבקשת האוניברסיטה ולהתאימם לדרישותיה ולצרכיה לפי שיקול דעתה המוחלט. למען הסר ספק מובהר בזאת, כי כל התוכניות והמפרטים, הקפיטריה יהיו חייבים באישור מראש ובכתב של מהנדס האוניברסיטה ואדריכלית האוניברסיטה, ואישור סופי של ראש אגף משק ומבנים וזאת לפני התחלת ביצוע עבודות ההכשרה.

10. שאלות והבהרות

לשאלות ובירורים ביחס למכרז ניתן לפנות עד לתאריך **4.5.2014**, עד לשעה: **16:00**, לגבי מאי בלסון. פניות תעשנה בכתב בלבד לפקסי: 04-8240543 ו/או בדוא"ל ebelson@univ.haifa.ac.il. כל התשובות לשאלות ירוכזו במסמכי הבהרות ויופצו לכל המשתתפים באמצעות פקסי או בדוא"ל וכן באתר המכרזים של האוניברסיטה באינטרנט. רק תשובות בכתב תחייבנה לעניין הזמנה זו.

11. תקופת ההתקשרות

- א. תקופת תכנונה האדריכלי, שיפוצה, ריהוטה, ציודה והכשרתה של הקפיטריה על פי הוראות ההסכם תימשך 3 חודשים- תחל ביום **1.7.2014** ותסתיים ביום **30.9.2014**, או במועד נדחה כפי שייקבע על ידי האוניברסיטה ובהתאם לשיקול דעתה (להלן: "תקופת ההכשרה").
- ב. תקופת הפעלת וניהול הקפיטריה על פי ההסכם תימשך 57 חודשים- תחל במועד תום תקופת ההכשרה (ביום **1.10.2014**) או במועד נדחה כפי שייקבע על ידי האוניברסיטה לפי שיקול דעתה ותימשך עד ליום **30.6.2019**, (להלן: "תקופת הפעלה"). באופן בו "תקופת הפעלה" ו"תקופת ההכשרה", כהגדרתן לעיל יימשכו יחדיו **60 חודשים** ויכוונו יחדיו "תקופת ההתקשרות".
- ג. אין באמור לעיל כדי לגרוע מזכויות האוניברסיטה לקצר את תקופת ההתקשרות בנסיבות בהן יחדל להתקיים תנאי מהתנאים המנויים במסגרת המכרז וההסכם על נספחיהם ובהתאם לזכויותיה עפ"י המכרז ועפ"י כל דין.

12. ISO 9001:2008

המציע מאשר כי ידוע לו כי אגף המשק והמבנים באוניברסיטה קיבל על עצמו התקן הישראלי שנקבע על ידי מכון התקנים הישראלי בדבר מערכות איכות, מודל הבטחת איכות בתכן, בפיתוח, בייצור, בהתקנה ובמתן שירות, הידוע בכינויו ISO 9001:2008, וכי האגף דלעיל ינהל מעקב שוטף אחר מימוש ההסכם על ידי המציע והוא ידורג באופן רצוף, לצורך עמידת האגף בדרישות התקן הנ"ל.

13. תמורה

- א. תמורת זכות הפעלה של הקפיטריה בתנאי מכרז זה ישלם הזוכה לאוניברסיטה דמי שכירות חודשיים.
- ב. על המציע לנקוב בהצעתו בסכום דמי השכירות החודשיים שישולמו על ידו לאוניברסיטה בגין הפעלת הקפיטריה (להלן: "דמי השכירות החודשיים"). דמי השכירות החודשיים כאמור ישולמו על ידי הזוכה לאוניברסיטה מראש, אחת לשלושה חודשים, עבור התקופה של שלושה (3) חודשי השכירות העוקבים, ויוצמדו לשינויי המדד, כמפורט בהסכם, מסמך ה' למסמכי המכרז.
- ג. דמי השכירות החודשיים המוצעים יכללו מע"מ כשיעורו על פי דין ביום הגשת ההצעה. במקרה של שינוי שיעור המע"מ יותאמו המחירים המוצעים לשיעור המע"מ שיהיה בתוקף במועד התשלום.
- ג. מובהר, כי בנוסף לדמי השכירות החודשיים, יישא הזוכה בכל התשלומים הנלווים כגון ארנונה, חשמל, מים, פינוי אשפה וניקיון- והכל כמפורט בהסכם מסמך ה' (להלן: "התשלומים הנלווים").
- ד. דמי השכירות החודשיים והתשלומים הנלווים כאמור יכוונו להלן יחדיו: "התמורה".

ה. למרות האמור בסעיף זה, במהלך תקופת ההכשרה, לא ייגבו מן הזוכה דמי שכירות חודשיים ודמי השכירות החודשיים ייגבו החל מיום תחילת תקופת ההפעלה, היינו מיום 1.10.2014. למען הסר ספק- התשלומים הנלווים, כמפורט בס"ק ג' לעיל, ישתלמו לאורך כל תקופת ההתקשרות, החל מיום 1.7.2014.

ו. מובהר בזאת, כי דמי השכירות החודשיים המוצעים על ידי המציע בהצעה למכרז הינם סופיים והאוניברסיטה לא תנהל מו"מ עם המציעים.

14. ערבות בנקאית

א. מגיש הצעה למכרז יצרף אליה ערבות בנקאית על שמו בנוסח המופיע במסמך ג' למסמכי המכרז בסך של 30,000 ₪ (שלושים אלף ₪) (להלן: "ערבות ההצעה"). תקופת ערבות ההצעה תהא ל- 120 ימים לאחר המועד האחרון להגשת ההצעות. המציעים מתבקשים שלא לבצע כל שינוי ו/או תוספת בנוסח הערבות מסמך ג'. מובהר כי כל שינוי ו/או תוספת כאמור עשויים להוביל לפסילת ההצעה לפי שיקול דעתה הבלעדי של האוניברסיטה.

ב. לא זכה מגיש הצעה במכרז - תוחזר לו ערבות ההצעה תוך 30 יום ממועד החלטת האוניברסיטה.

ג. לא קיים המציע שזכה את הצעתו ו/או לא חתם על ההסכם במועד ו/או חזר בו מהצעתו ו/או נהג במהלך המכרז בחוסר ניקיון כפיים ו/או מסר מידע מטעה ו/או מידע מהותי בלתי מדויק, תהיה רשאית האוניברסיטה לחלט את ערבות ההצעה כולה לטובת האוניברסיטה כפיצוי קבוע ומוסכם מראש בגין נזקי האוניברסיטה כתוצאה מכך, ללא צורך בהוכחת נזק. אין בחילוט ערבות ההצעה כאמור כדי לגרוע מזכות האוניברסיטה לתבוע בגין נזקים שנגרמו לה כתוצאה ממציע, אם עלו הנזקים על סכום ערבות ההצעה.

ד. עם חתימת הזוכה על ההסכם יחליף הזוכה את ערבות ההצעה לערבות לקיום ההסכם - ערבות צמודה על שם הזוכה בסכום של 100,000 ₪ (מאה אלף ₪), בנוסח המופיע במסמך ז' למסמכי המכרז, אשר תשמש כבטוחה למילוי כל אחת מהתחייבויותיו עפ"י ההסכם המצורף כמסמך ה' למסמכי המכרז. הערבות הבנקאית כמפורט בס"ק זה תעמוד בתוקף עד למועד של 90 יום מתום ההתקשרות עפ"י ההסכם, ותהיה צמודה למדד המחירים לצרכן.

15. התחייבות הזוכה במכרז

א. הזוכה מתחייב לחתום על כל הנספחים ועל כל מסמך שיידרש לשם ביצוע והוצאה לפועל של הזכייה במכרז.

ב. הזוכה מתחייב בזאת לחתום על ההסכם בנוסח המצורף כמסמך ה' למסמכי המכרז, ובכפוף לזכות האוניברסיטה לעשות כל שינוי בנוסח ההסכם כמתחייב על פי שיקול דעתה.

ג. האוניברסיטה שומרת לעצמה הזכות להוסיף ולשנות את התנאים הנ"ל או חלק מהם או להתנות תנאים אחרים, לפני חתימת ההסכם הפורמאלי בין הזוכה לאוניברסיטה.

16. מועד אחרון להגשת הצעות למכרז

את ההצעה למכרז יש להגיש לאגף המשק והמבנים באוניברסיטת חיפה, חדר 202 בבניין הרב-תכליתי, לא יאוחר מיום א' 14/5/2014 שעה 12:00 לתוך תיבת המכרזים. ההצעה למכרז, על כל נספחיה וצרופותיה, תושם במעטפה סגורה עליה יירשם מספר המכרז ונושא המכרז. הצעה למכרז שתגיע לאחר מועד זה לא תובא לדיון.

17. אופן הגשת הצעות למכרז

ההצעה למכרז תוגש בשני עותקים כדלקמן:

- א. הצעה למכרז תיערך, תמולא ותוגש בהתאם לנוסח ועל פי נוסח "הצעה למכרז", המצורף כ**מסמך ב'** למסמכי המכרז, ויצורפו אליה כל שאר מסמכי המכרז והמסמכים שנדרשו בו, כאשר הם ממולאים וחתומים על ידי המציע.
- מובהר כי יש לחתום על כל עמוד ועמוד ממסמכי המכרז, נספחיו וצרופותיו, לרבות על קובץ התשובות לשאלות ההבהרה באמצעות חותמת ובראשי תיבות. כמו כן, יש לחתום באמצעות חותמת ו**חתימה מלאה** בכל מקום שנדרש לעשות כן.
- ב. ההצעה למכרז, על כל נספחיה וצרופותיה, תושם במעטפה המיוחדת לכך, עליה יירשם מס' המכרז ונושא המכרז.
- ג. על המציע למלא בקפדנות את כל הפרטים הדרושים בהצעה למכרז, כשהם מודפסים או בכתב יד ברור, ולחתום כדין על ההצעה ועל כל אותם המסמכים הנלווים לה אשר על מגיש ההצעה לחתום עליהם בהתאם לכתב הוראות זה.
- ד. על ההצעה לכלול, בין היתר, פרטים לגבי המציע, ניסיונו, המלצות, רישיונות ואישורים לרבות האישורים והמסמכים הנדרשים לצורך הוכחת תנאי הסף.
- ה. לצורך הוכחת תנאי הסף שבסעיפים 7(א) ו-7(ב) לעיל, המציע יפרט בהצעתו את פרטי ניסיונו ומתקני מזון נוספים שהפעיל וניהל בתקופה הנדרשת. לגבי כל אחד מהם יציין את תקופת ההפעלה ומשכה וכן פרטי איש קשר ממליץ במידה ויש.
- ו. המציע יכתוב בהצעתו את גובה דמי השכירות החודשיים המוצעים לקפיטריה אותם ישלם לאוניברסיטה תמורת הזכות לנהל ולהפעיל את הקפיטריה על פי תנאי המכרז וההסכם.
- ז. המציע יצרף להצעתו תוכניות הכשרה ראשוניות מוצעות לביצוע עבודות ההכשרה של שטח הקפיטריה, כנדרש במסמכי המכרז וההסכם ובהתאם לתרשים הכללי של הקפיטריה, המצורף כ**נספח 1 להסכם, מסמך ה'**.
- ח. המציע שיזכה במכרז יהא רשאי לאחר זכייתו להעביר לאישור האוניברסיטה רשימה מוצעת של מוצרים נוספים שיימכרו בקפיטריה, ושיתווספו לתפריטים שיצורפו כנספחים להסכם מסמך ה', הכוללת את מחיריהם המוצע (כולל מע"מ). (להלן: "**רשימת המוצרים הנוספים**"). האוניברסיטה תהא רשאית לאשר את הרשימה, כולה או חלקה, ואת המחירים כולם או חלקם, ותהיה רשאית גם שלא לאשרם-הכל בהתאם לשיקול דעתה הבלעדי.
- ט. כל שינוי ו/או תוספת אשר ייעשו במסמכי המכרז או כל הסתייגות לגביהם, בין אם בגוף מסמכי המכרז ובין אם במכתבי לוואי ו/או בכל דרך אחרת, תקנה זכות לאוניברסיטה להתעלם מכל שינוי, תוספת והסתייגות כאילו לא היו או לפסול ההצעה, הכל לפי שיקול דעתה הבלעדי.
- י. על המציע לצרף להצעתו את המסמכים הבאים:

(1) מציע שהוא תאגיד - העתקים מאומתים על ידי עו"ד של מסמכי ההתאגדות ותעודת הרישום של התאגיד; רשימת בעלי המניות של התאגיד, מנהליו ומורשי החתימה שלו, כשהיא מאושרת על ידי עו"ד או רו"ח.

חתימת המציע: _____

- (2) אישור על ניהול פנקסי חשבונות ורשומות לפי חוק עסקאות גופים ציבוריים (אכיפת ניהול חשבונות) תשל"ו-1976 ותקנות עסקאות גופים ציבוריים [אכיפת ניהול חשבונות (אישורים)] שהותקנו על פיו.
- (3) אישור עדכני משלטונות מס ערך מוסף או מר"ח המעיד כי המציע הינו עוסק מורשה וכי הוא מנהל כחוק פנקסי חשבונות ורשומות, על פי חוק מס ערך מוסף והתקנות שהותקנו לפיו, וכי הוא נוהג לדווח על העסקאות שמוטל עליהן מס לפי אותו חוק, או כי הוא פטור מלעשות כן.
- (4) המלצות עדכניות, חתומות בידי הממליץ, והכוללות את תאריך ההמלצה ופרטי הממליץ.
- (5) כתב ערבות בנקאית בנוסח מסמך ג' למסמכי המכרז.
- (6) תעודת כשרות תקפה מטעם הרבנות המקומית חיפה.
- (7) אישור האוניברסיטה על רכישת מסמכי המכרז.

18. זמן תוקפה של הצעה למכרז וביטולה

- א. תוקפה של הצעה למכרז יהא 90 יום מהמועד האחרון להגשת ההצעות למכרז.
- ב. לא נסתיימו הליכי אישור המכרז תוך 90 יום מהמועד האחרון להגשת ההצעות, רשאי המציע לבטל את הצעתו.
- ג. ביטול ההצעה יעשה על ידי משלוח הודעה בכתב למזכיר ועדת המכרזים באוניברסיטה לפיה תבוטל ההצעה למכרז בתאריך קבלת הודעת הביטול, ובלבד שאם נקבע זוכה לפני קבלת הודעת הביטול של זוכה זה, תהא הצעתו ברת תוקף לגביו.

19. התרשמות כללית

בנוסף להמלצות ולמסמכים שיועברו במסגרת ההצעה, האוניברסיטה תהיה רשאית לבקש מהמציע הבהרות ו/או מסמכים נוספים ו/או לערוך ביקור בעסקים של המציע לצורך התרשמות מכישוריו וניסיונו ו/או לבדוק ההמלצות והתעודות כאמור, ולדרוש, במידת הצורך, פרטים נוספים ועל המציע יהא לספקם מיד לכשיידרש לכך. כמו כן, על המציע יהא לאפשר לנציגי האוניברסיטה לבצע טעימות מן הפריטים המפורטים בהצעתו, ככל והאוניברסיטה תבקש לעשות כן.

20. קריטריונים לבדיקת ההצעה

- א. בשלב הראשון - תיבדקנה עמידת ההצעות בתנאי הסף למכרז.
- ב. בשלב השני - בבדיקת ההצעות שעמדו בתנאי הסף ובהפעלת שיקול הדעת על ידי האוניברסיטה, יילקחו בחשבון, בין יתר הגורמים, שקלול המרכיבים הבאים במשקלות הנקובים כדלקמן:

משקל	קריטריון
80 %	גובה דמי השכירות <u>החודשיים</u> המוצעים שישולמו לאוניברסיטה. (המציע הכשר שיציע את ההצעה הגבוהה ביותר יזכה למירב הנקודות ואחריו באופן יחסי המציעים הכשרים האחרים)
20 %	<u>איכות ההצעה</u> - ייבחנו הקריטריונים המפורטים בטופס המצורף כנספח א'1 למכרז על ידי צוות בדיקה של אגף משק ומבנים באוניברסיטה אשר יבקר במתקן/י המזון של המציעים, כולם או חלקם.

- ג. על אף האמור, האוניברסיטה תהיה רשאית בהתאם לשיקול דעתה הבלעדי שלא לבחור כזוכה במכרז במציע אשר ציון האיכות של הצעתו, כאמור בסעיף 20 (ב) לעיל, נמוך מ- 75% מציון האיכות המירבי.

21. ביטול המכרז

- א. האוניברסיטה רשאית לצמצם את היקף המכרז או לבטלו או לבטל חלקים ממנו, או לצאת למכרז חדש מכל סיבה שהיא, לרבות במקרה שההצעות המתקבלות יהיו בלתי סבירות, או שלא יעמדו בדרישות הסף, או שלא יעמדו כדרישות האיכות, או כתוצאה משיבוש בלתי צפוי בלוחות הזמנים, בעיות תקציב, אי קבלת היתרים וכיוצא באלו.
- ב. בנוסף לאמור לעיל וכאמור על פי כל דין, מובהר ומודגש כי האוניברסיטה תהא רשאית לבטל את המכרז גם אם ההצעות שהוגשו הן במחיר נמוך או גבוה באופן משמעותי או בלתי סביר מהאומדן ו/או יש בסיס סביר להניח שהמציעים, כולם או חלקם, תיאמו הצעות מחירים ו/או פעלו בניסיון ליצור הסדר כובל.
- ג. האוניברסיטה לא תשלם בשום מקרה פיצוי כל שהוא בעקבות ביטול המכרז. הודעה על ביטול המכרז תועבר למציעים למספר הפקס או לכתובת האימייל שנמסרו על ידם עם רכישה מסמכי המכרז.

22. שונות

- א. מבלי לגרוע מהאמור במסמכי המכרז בכלל, ובמסמך ה' למסמכי המכרז בפרט, מופנית בזה תשומת לב המציע לתנאים הרשומים מטה, והמציע מסכים מראש כי:
- תיקון טעות - כל טעות חשבון שתתגלה בהצעה - תתוקן, וכן יתוקן בהתאם הסכום הכללי של ההצעה.
- מיסים - כל המסים הממשלתיים ותשלומי החובה יכללו במחירים המוצעים, לרבות מע"מ כאמור בסעיף 13 לעיל.

חתימת המציע: _____

- ב. האוניברסיטה שומרת לעצמה הזכות המלאה, לפסול כל הצעה אשר תיערך ותוגש שלא באופן, בתנאים ועפ"י הוראות כתב הוראות זה. האוניברסיטה תהיה רשאית שלא להתייחס להצעה בלתי סבירה ו/או להצעה שאין בה התייחסות לאחד מסעיפי הזמנה ו/או להצעה שלא צורפו אליה כל המסמכים שנדרשו לפי הזמנה זו ו/או לא להתחשב בהצעה שהיא בלתי סבירה מבחינת המחיר לעומת מהות ההצעה, תנאיה, חוסר התייחסות מפורטת לסעיף מסעיפי המכרז, שלדעת האוניברסיטה מונע הערכת ההצעה כדבעי.
- ג. האוניברסיטה תהיה רשאית לפנות במהלך בדיקת ההצעות אל כל מציע, כדי לקבל הבהרות או כדי להסיר אי בהירויות המתעוררות בעת בדיקת ההצעות. האוניברסיטה שומרת על זכותה לדרוש כל מסמך נוסף שייראה לה נחוץ לשם קבלת החלטה.
- ד. האוניברסיטה אינה מתחייבת לקבל ההצעה הגבוהה ביותר או כל הצעה אחרת שהיא. אין בעצם פרסום המכרז משום התחייבות מצד האוניברסיטה להתקשר על פיו.
- ה. האוניברסיטה שומרת לעצמה את הזכות לדחות או לפסול הצעה של מציע, לגביו היה לה, במהלך 3 השנים האחרונות ממועד הגשת ההצעות למכרז, ניסיון כושל ו/או ניסיון רע ו/או חוסר שביעות רצון מהותי מעבודתו ו/או הפרת הסכם ו/או מרמה וכיו"ב.
- ו. האוניברסיטה אינה מתחייבת לקבל הצעה כלשהי ותהיה רשאית לקבל לפי שיקול דעתה, כל הצעה או חלק הימנה.
- ז. תשומת לב המציעים מופנית לדרישות האוניברסיטה לקיום ביטוחים על ידי המציע שיזכה במכרז, המפורטות בסעיף 18 להסכם מסמך ה' ובנספח הביטוח המצורף אליו. על המציעים לוודא מראש עם מבטחיהם את יכולתם לרכוש את הביטוחים הנדרשים. כל הסתייגות לגבי דרישות הביטוח יש להעלות במסגרת הפניה להבהרות ובתוך המועד שנקבע לכך בסעיף 5 לעיל. לאחר הגשת ההצעה לא תתקבלנה כל הסתייגויות לדרישות הביטוח.
- ח. האוניברסיטה תאפשר עיון במסמכי ההצעה הזוכה במכרז למציעים בעלות של 300 ש"ח. מציע המבקש לשמור בסוד את הצעתו או חלקים ממנה, יציין מראש, עם הגשת הצעתו למכרז, מהם החלקים בהצעתו שהם בבחינת סוד מסחרי. המציע מסכים ומאשר, כי שיקול הדעת הבלעדי בעניין מימוש זכות העיון בהצעה הזוכה מוקנה לאוניברסיטה והמציע מוותר על כל טענה ו/או תביעה כלפי האוניברסיטה בעניין זה.
- ט. סמכות השיפוט הייחודית בכל הקשור לנושאים ולעניינים הנובעים ו/או הקשורים למכרז ו/או להסכם תהא לבית המשפט המוסמך בעיר חיפה בלבד.
20. אם אין באפשרותכם ו/או אם מצאתם לנכון שלא להשתתף במכרז, נבקשכם להחזיר לאוניברסיטת חיפה את כל טפסי ההצעה והחומר המצורף שהומצא לכם, ולציין סיבת אי ההשתתפות.

בברכה,

מאי בלסון
סגן ראש אגף משק ומבנים
מנהלת מח' מינהלה, ביטוח ונכסים

אנו מאשרים ומסכימים לאמור לעיל.

חותמות + חתימה

תאריך

חתימת המציע:

נספח א' 1

טופס קריטריונים לדירוג האיכות

סמ/ני ב-X:

שם המבקר/ים:	<input type="checkbox"/>	שם בית הקפה <input type="checkbox"/>	סניף <input type="checkbox"/>	שעת הביקור <input type="checkbox"/>
<input type="checkbox"/>	<input type="checkbox"/>	<input type="checkbox"/>	<input type="checkbox"/>	<input type="checkbox"/>
<input type="checkbox"/>				

סמ/ני ב-X את המשבצת המתאימה בכל שורה:

נמוכה ביותר	רמת שביעות הרצון					גבוהה ביותר	
	1	2	3	4	5		
<input type="checkbox"/>	<input type="checkbox"/>	<input type="checkbox"/>	<input type="checkbox"/>	<input type="checkbox"/>	<input type="checkbox"/>	<input type="checkbox"/>	1. מגוון המוצרים בבית הקפה
<input type="checkbox"/>	<input type="checkbox"/>	<input type="checkbox"/>	<input type="checkbox"/>	<input type="checkbox"/>	<input type="checkbox"/>	<input type="checkbox"/>	2. התרשמות מרמת איכות המזון
<input type="checkbox"/>	<input type="checkbox"/>	<input type="checkbox"/>	<input type="checkbox"/>	<input type="checkbox"/>	<input type="checkbox"/>	<input type="checkbox"/>	3. התרשמות מאיכות הגשת המזון
<input type="checkbox"/>	<input type="checkbox"/>	<input type="checkbox"/>	<input type="checkbox"/>	<input type="checkbox"/>	<input type="checkbox"/>	<input type="checkbox"/>	4. ניקיון ואסתטיות המקום (ניקיון מטבח, שטחי מכירה ושיבה ושירותים)
<input type="checkbox"/>	<input type="checkbox"/>	<input type="checkbox"/>	<input type="checkbox"/>	<input type="checkbox"/>	<input type="checkbox"/>	<input type="checkbox"/>	5. התרשמות מהשירות המקצועי (אדיבות המוכרים והשירות בקופה, המלצרים אם ישנם וכיוב)
<input type="checkbox"/>	<input type="checkbox"/>	<input type="checkbox"/>	<input type="checkbox"/>	<input type="checkbox"/>	<input type="checkbox"/>	<input type="checkbox"/>	6. התרשמות כללית מבית הקפה

* הערות להתרשמות הכללית:

חתימת המציע:

אוניברסיטת חיפה

מכרז 260/14

מסמך ב'

הצעה למכרז

לכבוד
אוניברסיטת חיפה שדרות אבא תושי
ח י פ ה
א.נ.נ.,

הנדון: הצעה למכרז 260/14

מכרז לתכנון, שיפוץ, ריהוט, ציוד, הפעלה וניהול של הקפיטריה בבניין חינוך באוניברסיטת חיפה

1.	אנו הח"מ	שם	כתובת
	מס' זיהוי/מס' רישום חברה, שותפות או אגודה שיתופית	מס' עוסק מורשה	

לאחר שקראנו, בתרנו ובדקנו בתשומת לב ובקפדנות את כתב ההוראות למגישי הצעות למכרז (להלן: "**כתב ההוראות**"), את ההסכם נשוא המכרז (להלן: "**ההסכם**") ואת כתבי הערבויות הבנקאיות, לאחר שביקרנו בשטח הקפיטריה, ולאחר שקיבלנו את כל ההסברים הדרושים אותם ביקשנו מכס, אנו מציעים בזאת הצעתנו, לתכנון, שיפוץ, ריהוט, ציוד, הפעלה וניהול של הקפיטריה בבניין חינוך באוניברסיטת חיפה (להלן: "**השירות**"), כמפורט בכתב ההוראות.

2. א. אנו מצהירים כי הננו בעלי ידע, ניסיון, מיומנות, כישורים, ציוד, אישורים, היתרים ורישיונות מתאימים כדי להכשיר, לנהל ולהפעיל ברמה גבוהה ביותר ובאופן סדיר, תקין והולם את הקפיטריה, בתנאים המפורטים בכתב ההוראות וב**מסמך ה'** למסמכי המכרז.
- ב. אנו מצהירים כי אנו עונים, בין השאר, על הדרישות המפורטות בכתב ההוראות וברשותנו כוח האדם המיומן, הציוד והאביזרים השונים, המתאימים לדרישות ההסכם, מסמך ה' למסמכי המכרז, על נספחיו, מסוג, בכמות ובמספר הדרושים על מנת לספק את השירות בצורה יעילה.
- ג. מבלי לגרוע מהאמור לעיל, אנו מצהירים כי הננו עומדים בכל דרישות הסף המנויות בכתב ההוראות.
- ד. אנו מצהירים כי כל התנאים והדרישות המפורטים בכתב ההוראות ובהסכם, **מסמך ה'** למסמכי המכרז, מקובלים עלינו וכי נוכל לעמוד בהם.
- ה. אנו מתחייבים לספק את השירות בצורה מקצועית ועל ידי עובדים מקצועיים, מנוסים ובריאים תוך שמירת כל הוראות וכללי התברואה, הזהירות, הבטיחות והביטחון לפי כל דין ועל פי הוראות האוניברסיטה.
- ו. אנו מצהירים כי יש ביכולתנו לספק את כל הציוד והריהוט הנדרשים להפעלת הקפיטריה.

התימת המציע:

ז. אנו מצהירים כי ידוע לנו כי שטח הקפיטריה, גם לאחר עבודות השיפוץ וההכשרה על ידי הזוכה, הינו וישאר רכושה הבלעדי של האוניברסיטה, כולל הציוד והריהוט הקבוע ו/או המחובר לקרקע וכי בתום תקופת ההפעלה, או בסיום ההתקשרות בין האוניברסיטה לזוכה, מכל סיבה שהיא, לא יהיה הזוכה ראשי להוציא כל דבר משטח הקפיטריה להוציא תפצים, מטלטלין ושאר אביזרים שאינם בבחינת "מחוברים לקרקע".

ח. הננו מתחייבים להעסיק במסגרת אספקת השירות צוות עובדים מיומן ולמלא את חוקי העבודה.

ט. היה והמציע הינו "רשת":

(1) אנו "רשת" כהגדרתה במסמכי המכרז, המונה _____ סניפים בפריסה ארצית, מזה _____ שנים, מתוכם _____ סניפים המנוהלים ישירות על ידינו ו- _____ סניפים המנוהלים באמצעות זכיינים.

(2) בכוונתנו לנהל הסניף באוניברסיטה בעצמנו / באמצעות זכיין מטעמנו (מחק את המיותר).

(3) אנו מודעים לכך כי הפעלת הקפיטריה באמצעות זכיין מטעמנו תבצע רק בכפוף להסכמת האוניברסיטה לפי שיקול דעתה הבלעדי ובהתאם לקבוע בהסכם המצורף למכרז כמסמך ה' ובנספחיו. במידה ותאשר האוניברסיטה הפעלה באמצעות זכיין מטעמנו כאמור, אנו נדאג כי הזכיין יקיים את כל תנאי ההסכם מסמך ה' ובכל מקרה, הרשת תחוב כלפי האוניברסיטה בהסכם לכל דבר ועניין.

י. אנו מתחייבים לשפץ את הקפיטריה בהתאם לתוכניות הראשוניות ולמפרטים המצורפים על ידינו להצעתנו ולתוכניות הסופיות והמפורטות שיאושרו ע"י האוניברסיטה מראש, וזאת בתוך פרק הזמן הקבוע בכתב ההוראות ועל פי תנאיו.

יא. אנו מצהירים כי לתברתנו ניסיון בהפעלה וניהול של לפחות מתקן מזון אחד במשך שלוש שנים רצופות במהלך 5 השנים שקדמו למועד האחרון להגשת ההצעות.

מתקן המזון	תקופת ההפעלה	פרטי איש קשר ממליץ

יב. אנו מצהירים כי נכון למועד הגשת ההצעה אנו מפעילים מתקן מזון אחד לפחות, ולהלן פרטיו:

מתקן המזון	תקופת ההפעלה	פרטי איש קשר ממליץ

יג. אנו מצהירים כי יש בידי חברתנו את כל האישורים הנדרשים לפי חוק עסקאות גופים ציבוריים, התשל"ו-1976.

יד. אנו מצהירים כי חברתנו רשומה בכל מרשם המתנהל על פי דין הצריך לעניין נשוא ההתקשרות וכי יש בידה כל הרישיונות הנדרשים על פי כל דין לניהול עסקה.

חתימת המציע: _____

3. א. תמורת הזכות להפעיל את הקפיטריה על פי תנאי המכרז, אנו מציעים לשלם לכם דמי שכירות חודשיים בסך _____ ₪ לחודש.
(להלן: "דמי השכירות").
- דמי השכירות ישולמו על ידי הזוכה לאוניברסיטה מראש, אחת לשלושה חודשים עבור התקופה של שלושה (3) חודשי השכירות העוקבים, ויוצמדו לשינויי המדד, והכל כמפורט בהסכם, מסמך ה'.
- דמי השכירות המוצעים כוללים מע"מ כשיעורו על פי דין ביום הגשת ההצעה ואנו מודעים לכך כי במקרה של שינוי שיעור המע"מ, יותאמו דמי השכירות לשיעור המע"מ שיהיה בתוקף במועד התשלום.
- ב. בנוסף לדמי השכירות כאמור, אנו מתחייבים לשאת בכל התשלומים הנלווים כגון ארנונה, חשמל, מים, פינוי אשפה וניקיון- והכל כמפורט במסמכי המכרז ובהסכם מסמך ה'.
4. א. אנו מצרפים להצעתנו תוכניות הכשרה ראשוניות לשיפוץ והכשרת הקפיטריה (להלן: "תוכניות ההכשרה הראשוניות").
- ב. אנו מצהירים כי במידה ונזכה במכרז נבצע את עבודות ההכשרה כהגדרתן במסמכי המכרז, על חשבוננו, בהתאם להוראות ההסכם מסמך ה', ועל סמך תוכניות הכשרה מפורטות שתאושרנה על ידי נציגי האוניברסיטה ברוח התוכניות הראשוניות המצורפות להצעתנו זו – כל זאת באופן שלא יפחת מסכום ההשקעה המינימאלי של **150,000 ש"ח**, כמפורט במסמכי המכרז.
- ידוע לנו כי במידה ונזכה במכרז נחויב להגיש לאוניברסיטה חשבוניות על הוצאותינו בגין ביצוע עבודות ההכשרה כאמור, וכן ידוע לנו כי במידה וסכום החשבוניות יפחת מסכום ההשקעה המינימאלי כאמור, סכום הפער יתווסף לתמורה שנשלם לאוניברסיטה באופן ובתנאים הקבועים בהסכם.
6. א. אנו מצרפים להצעתנו, כחלק בלתי נפרד הימנה, ערבות בנקאית על סך של 30,000 ₪ (שלושים אלף ₪) להבטחת קיום הצעתנו, אם נזכה במכרז, וחתימתנו על ההסכם בתוך שבועיים מהמועד בו ייוודע לנו על ידכם כי זכינו במכרז. ידוע לנו, ואנו מסכימים לכך ומאשרים בזאת, כי במקרה שזוכה במכרז ולא נקיים הצעתנו ו/או לא נחתום על ההסכם במועד הקבוע לכך כאמור, הנכם זכאים לחלט ערבות זו, כפיצוי קבוע מוסכם מראש, בגין נזקיכם, כתוצאה מכך, וכי אין בחילוט הערבות כאמור כדי לגרוע מזכויותיהם להיפרע מאיתנו בגין נזק העולה על סכום הערבות.
- ב. אנו מסכימים לכך ומאשרים בזאת כי במקרה ונזכה במכרז, נחליף את ערבות ההצעה לערבות ביצוע בסכום בגובה של **100,000 ₪** (מאה אלף ₪) וערבותנו זו תשמש כבטוחה למילוי כל התחייבויותינו על פי ההסכם, מסמך ה'. ערבות זו תהיה צמודה למדד המחירים לצרכן.
7. אנו מסכימים לניהול המכרז, בתנאים המפורטים בכתב ההוראות למגישי ההצעות, ומתחייבים למלא את כל הוראות כתב זה החלות על המשתתפים במכרז ו/או על משתתף במכרז שנבחר לזוכה במכרז.
8. אנו מתחייבים לחתום על ההסכם בנוסח ובתנאי ההסכם הכלול בין מסמכי המכרז ומצוין כמסמך ה' לא יאוחר מתום שבועיים מהיום בו ייוודע לנו על ידכם כי זכינו במכרז, כפי שתמצאו לנכון, ולהתחיל בביצוע העבודות החל מיום **1.7.2014**.
9. אנו מאשרים ומסכימים שהצעתנו זו תישאר בתוקפה ופתוחה לקבלה על ידכם למשך 90 יום מהמועד הסופי לקבלת הצעות למכרז כנקוב בכתב ההוראות.

10. אנו מצרפים להצעתנו כחלק בלתי נפרד הימנה:

- ב. "כתב הוראות למגישי הצעות למכרז מס' 260/14 חתום בידינו.
- ג. הצעה למכרז מס' 260/14 לתכנון, שיפוץ, ריהוט, ציוד, הפעלה וניהול של הקפיטריה בבניין חינוך באוניברסיטת חיפה.
- ד. כתב ערבות בנקאית ע"ס בסך 30,000 ₪ בנוסח מסמך ג' למסמכי המכרז.
- ה. כל האישורים הנדרשים לצורך הוכחת קיומם של תנאי הסף.
- ו. כל האישורים הנדרשים בהתאם לסעיף 17(ג) לכתב ההוראות.

חתימת מגיש ההצעה _____

חותמת _____

תאריך _____

חתימת המציע: _____

מכרז 260/14 –

מכרז לתכנון, שיפוץ, ריהוט, ציוד, הפעלה וניהול של הקפיטריה בבניין חינוך
באוניברסיטת חיפה

מסמך ג'

נוסח כתב ערבות לקיום ההצעה וחתימת ההסכם

לכבוד
אוניברסיטת חיפה
שדרות אבא חושי
חיפה

א.ג.נ.,

כתב ערבות מס': _____

לפי בקשת _____ * (להלן: "הנערב") הרינו ערבים בזה כלפיכם ערבות מלאה
ומוחלטת ומתחייבים לשלם לכם כל סכום עד לסך של 30,000 ₪ (במילים: שלושים אלף ₪) (להלן: "סכום
הערבות") להבטחת מילוי תנאי מכרז מס' 260/14 מכרז לתכנון, שיפוץ, ריהוט, ציוד, הפעלה וניהול של הקפיטריה
בבניין חינוך באוניברסיטת חיפה ע"י הנערב.

ערבותינו זאת הינה ערבות אוטונומית ובלתי תלויה ואנו נשלם לכם בתוך חמישה ימים ממועד דרישתכם הראשונה
בכתב אלינו, כל סכום שתדרשו עד לסכום הנ"ל, מבלי להטיל עליכם לבסס דרישתכם ומבלי לתת לנו כל הסברים
בקשר לכך, ומבלי שתהיו חייבים לדרוש את התשלום תחילה מהנערב.
ערבותינו זאת בתוקף עד 14.8.14 ועד בכלל. אחרי מועד זה תהא ערבותנו בטלה ומבוטלת.

ערבותנו זו אינה ניתנת להעברה ואו להסבה בכל דרך שהיא.

בכבוד רב

חתימה וחתימת הבנק

תאריך: _____

חתימת המציע: _____

אוניברסיטת חיפה

מכרז 260/14 –

מכרז לתכנון, שיפוץ, ריהוט, ציוד, הפעלה וניהול של הקפיטריה בבניין חינוך
באוניברסיטת חיפה

מסמך ד'

נוסח ערבות ביצוע

לכבוד
אוניברסיטת חיפה
שדרות אבא חושי
ח י פ ה
א.ג.נ.,

כתב ערבות מס': _____

לפי בקשת _____ * (להלן: "הנערב") הרינו ערבים בזה כלפיכם ערבות מלאה ומוחלטת ומתחייבים לשלם לכם כל סכום עד לסך של 100,000 ₪ (במילים: מאה אלף ש"ח) (להלן: "סכום הערבות") ובתוספת הפרשי הצמדה למדד, להבטחת מילוי ע"י הנערב של תנאי ההסכם מיום _____ לתכנון, שיפוץ, ריהוט, ציוד, הפעלה וניהול של הקפיטריה בבניין חינוך באוניברסיטת חיפה.

"מדד" יהיה מדד המחירים לצרכן כפי שמתפרסם בכל חודש ע"י הלשכה המרכזית לסטטיסטיקה.

"מדד הבסיס" יהיה מדד המחירים לצרכן שיתפרסם לחודש יוני 2014.

"המדד החדש" יהיה מדד המחירים לצרכן האחרון שפורסם לפני דרישה לתשלום לפי ערבותנו זו, אך לא פחות ממדד הבסיס.

ערבותינו זאת הינה ערבות אוטונומית ובלתי תלויה ואנו נשלם לכם בתוך חמישה ימים ממועד דרישתכם הראשונה בכתב אלינו, כל סכום שתדרשו עד לסכום הערבות ובתוספת הפרשי הצמדה בין מדד הבסיס למדד החדש בגין הסכום הנדרש על ידכם לפי ערבותנו זו, מבלי להטיל עליכם לבסס דרישתכם ומבלי לתת לנו כל הסברים בקשר לכך, ומבלי שתהיו חייבים לדרוש את התשלום תחילה מהנערב.

ערבותנו זאת בתוקף עד _____ ועד בכלל. אחרי מועד זה תהא ערבותנו בטלה ומבוטלת.

ערבותנו זו אינה ניתנת להעברה ו/או להסבה בכל דרך שהיא.

בכבוד רב

חתימה וחותמת הבנק

תאריך:

חתימת המציע:

אוניברסיטת חיפה

מכרז 260/14

בנושא: מכרז לתכנון, שיפוץ, ריהוט, ציוד, הפעלה וניהול של הקפיטריה בבניין חינוך באוניברסיטת חיפה

מסמך ה'

נוסח הסכם

שנערך ונחתם באוניברסיטת חיפה ביום לחודש 2014

בין

אוניברסיטת חיפה
מוסד מוכר להשכלה גבוהה
משדרות אבא חושי, חיפה
(להלן - "האוניברסיטה")

מצד אחד;

לבין

.....
.....
.....

(להלן - "המפעיל")

מצד שני;

הואיל והאוניברסיטה מעוניינת שבבנין חינוך באוניברסיטה תנוהל קפיטריה, לשירות ורווחת ציבור הסטודנטים, אנשי הסגל, העובדים ובאי האוניברסיטה, והכל בשטחים שיועדו על ידה לשם כך כמפורט בנספח 1 להסכם;

הואיל ויש צורך בשיפוץ, הכשרה, ציוד, וריהוט שטח הקפיטריה, כהגדרתו להלן, והתאמתם לדרישות כמפורט בהסכם זה;

הואיל והאוניברסיטה פרסמה מכרז 260/14 מכרז לתכנון, שיפוץ, ריהוט, ציוד, הפעלה וניהול של הקפיטריה בבניין חינוך באוניברסיטת חיפה כהגדרתו להלן (להלן: "המכרז");

הואיל והמפעיל הגיש הצעה למכרז והצעתו זכתה;
הואיל והמפעיל מצהיר כי הוא בעל ידע, ניסיון, מיומנות, אמצעים, מימון, כוח אדם מיומן וכישורים הדרושים להכשרה, ציוד, ריהוט, ניהול והפעלת הקפיטריה, כהגדרתם להלן, על פי תנאי הסכם זה;

אי לכך, הוסכם והותנה בין הצדדים כדלקמן:

1. מבוא

- א. המבוא להסכם זה והנספחים לו מהווים חלק בלתי נפרד הימנו ובחזקת תנאיו.
- ב. כותרות הסעיפים הוכנסו לנוחיות בלבד ואין להיעזר בהן לשם פרשנות.
- ג. מוסכם כי בכל סתירה ו/או אי התאמה בין נוסח הסכם זה לבין אחד מנספחיו - תגברנה הוראות הסכם זה.
- ד. בחוזה זה למונחים הבאים תהא המשמעות שבצידם:

"קפיטריה" - בית קפה בבניין חינוך של האוניברסיטה, שיופעל ב"שטח הקפיטריה", כהגדרתו להלן, ואשר ישרת את הסטודנטים, אנשי הסגל, העובדים והאורחים של האוניברסיטה. בקפיטריה יימכרו פריטי מזון ומשקאות על פי "תפריט הקפיטריה" כהגדרתו להלן, והכל כמפורט במסמכי המכרז.

"שטח הקפיטריה" - שטח של 264 מ"ר המצוי בקומה הראשונה של בניין חינוך בקמפוס האוניברסיטה, המחולק לשטח ישיבה והגשה של כ- 153 מ"ר ושטח הכנה, מטבח ומחסן של כ- 21 מ"ר, ומרפסת צמודה בשטח של כ- 80 מ"ר, ומחסן נוסף של 10 מ"ר בקומה 0, הכל כמפורט בתרשים הכללי של הקפיטריה, המצורף כנספח 1 להסכם, **מסמך ה' למסמכי המכרז**, והמהווה חלק בלתי נפרד ממסמכי המכרז.

"תפריט הקפיטריה" - רשימת פריטי מזון ומשקאות ומחיריהם שיימכרו בקפיטריה הכוללת מנות שונות ופריטי בסיס המוכתבים על ידי האוניברסיטה, המצורפת כנספח 2 להסכם, **מסמך ה' למסמכי המכרז**, והמהווה חלק בלתי נפרד ממסמכי המכרז; וכן מנות ומוצרים נוספים שיציע המפעיל ויאושרו על ידי האוניברסיטה מראש.

"הציוד" - כל האמצעים, האביזרים, המתקנים, הריהוט, מוצרי החשמל, כלי הבישול, כלי האוכל, וכל ציוד אחר הדרוש לניהול והפעלת הקפיטריה באופן סדיר, תקין והולם, וברמה גבוהה שיירכשו ו/או יותקנו על ידי הזוכה ועל חשבונו במסגרת עבודות ההכשרה כהגדרתן להלן ובכל עת שיידרש לעשות כן.

"הציוד המושאל" - האביזרים, הריהוט, וכל ציוד אחר הדרוש להפעלת הקפיטריה, הנמצא בשטח המושכר ושיידך לציוד האוניברסיטה, והכל כמפורט בנספח 10 להסכם מסמך ה'.

"מדד המחירים למסעדות ובתי קפה" - מדד המחירים לצרכן - סדרה 120410 - "ארוחות מחוץ לבית", המתפרסם על ידי הלשכה המרכזית לסטטיסטיקה.

2. מתן ההרשאה

א. בתמורה ובכפוף למילוי מלוא התחייבויות המפעיל על פי ההסכם, על נספחיו, לשביעות רצונה המלא של האוניברסיטה, נותנת בזה האוניברסיטה למפעיל, והמפעיל מקבל בזאת מאת האוניברסיטה ההרשאה לשפץ, להכשיר, לצייד, לרהט, לנהל ולהפעיל את הקפיטריה בתנאי הסכם זה, וזאת לתקופת ההתקשרות כמפורט להלן.

חתימת המציע: _____

ב. מבלי לפגוע בכלליות האמור בהסכם זה מובהר כי הרשות על פי ההסכם מותנית בהתקיים התנאים המצטברים הבאים:

(1) סיום עבודות השיפוץ כהגדרתן וכמפורט בהסכם זה, וזאת ממועד אישור האוניברסיטה על סיום העבודות.

(2) עמידה במלוא ההתחייבויות הכספיות עפ"י הסכם זה, לרבות בנושא הערבות והביטוח, סעיפים 17 ו-20 להלן.

(3) בנסיבות בהן המפעיל הינו "רשת", קרי - מותג בתחום המזון הפועל באמצעות 5 סניפים לפחות ברחבי המדינה, בין בהפעלה ישירה ובין באמצעות זכיון מטעמו, בהתקיים התנאים המצטברים הבאים:

(א) כל עוד המפעיל עונה על הגדרת "רשת" דלעיל.

(ב) בנסיבות בהן אישרה האוניברסיטה הפעלת הקפיטריה באמצעות זכיון מטעם ה"רשת" כל עוד בידי הזכיון כאמור הסכם זכיונות בתוקף.

(4) עמידה בדרישות הכשרות והתברואה, בהתאם להוראות הסכם זה ובהתאם להוראות כל דין ו/או היתר.

(5) עמידה בהוראות הסכם זה בכל הנוגע לפריטי המזון ומחיריהם.

ג. מבלי לפגוע בכלליות האמור בסעיף 20 להלן, בנסיבות הפרת הוראה מהוראות ס"ק ב' לעיל, תהא האוניברסיטה רשאית להביא הרשות נשוא הסכם זה לכלל סיום, מבלי שהדבר יהווה הפרה, והמפעיל יהיה מנוע מלטעון ו/או לדרוש ו/או לתבוע מהאוניברסיטה כל פיצוי שהוא בגין הבאת הסכם זה לכלל סיום כאמור.

ד. מוסכם בין הצדדים, כי אם תורה ערכאה מוסמכת, מסיבה כלשהי, על ביטולה של ההתקשרות ו/או כי היא נכתבה שלא כדין, תפקע הרשות מאליה מבלי שיהא בכך משום הפרת ההסכם של מי מהצדדים להסכם זה.

ה. אין בשיפוץ, הכשרת, ריהוט ואבזור הקפיטריה ו/או בתשלום דמי השכירות, כהגדרתם להלן, כדי להקנות למפעיל זכות כלשהי בשטח הקפיטריה מעבר להרשאה להכשירו, לנהלו ולהפעילו משך תקופת ההתקשרות.

ו. מובהר כי הרשות הינה לתקופה מוגבלת וקצובה מראש, כנקוב בהסכם להלן.

ז. כמו כן מובהר כי אין בהסכם זה כדי למנוע מהאוניברסיטה להפעיל מתקן מזון מכל סוג שהוא ברחבי הקמפוס, לרבות בבנין חינוך, בין בעצמה ובין באמצעות גורם שלישי, לרבות "רשת", וכי אין בהסכם זה כדי להקנות למפעיל, במפורש או במשתמע, בלעדיות מכל סוג.

ח. ידוע למפעיל כי שעות ותקופות הפעילות של הקפיטריה באוניברסיטה נתונים לשינויים בהתאם לשיקול הדעת הבלעדי של האוניברסיטה וכי אין באמור בהסכם זה ו/או במכרז כדי להוות מצג ו/או הבטחה בעניין זה, ולמפעיל לא תהא כל טענה ו/או תביעה ו/או דרישה בעניין זה.

3. תקופת ההתקשרות

א. תקופת תכנונה האדריכלי, שיפוצה, ריהוטה, ציודה והכשרתה של הקפיטריה על פי הוראות ההסכם תימשך 3 חודשים -תחל ביום 1.7.2014 ותסתיים ביום 30.9.2014, או במועד נדחה כפי שייקבע על ידי האוניברסיטה ובהתאם לשיקול דעתה (להלן: "תקופת הכשרה").

חתימת המציע:

ב. תקופת הפעלת וניהול הקפיטריה על פי ההסכם תימשך 57 חודשים - תחל במועד תום תקופת ההכשרה (ביום 1.10.2014) או במועד נדחה כפי שייקבע על ידי האוניברסיטה לפי שיקול דעתה ותימשך עד ליום 30.6.2019 (להלן: "תקופת ההפעלה") באופן בו "תקופת ההפעלה" ו"תקופת ההכשרה", כהגדרתן לעיל יימשכו יחדיו 60 חודשים ויכוונו יחדיו "תקופת ההתקשרות".

ג. אין באמור לעיל כדי לגרוע מזכויות האוניברסיטה לקצר את תקופת ההתקשרות בנסיבות בהן יחדל להתקיים תנאי מהתנאים המנויים במסגרת המכרז וההסכם על נספחיהם ובהתאם לזכויותיה עפ"י המכרז ועפ"י כל דין.

4. עבודות ההכשרה

א. בהסכם זה: "עבודות ההכשרה" משמען - כל עבודות הבינוי, השיפוץ, ההכשרה, הציוד והריהוט של שטח הקפיטריה לרבות גימור סופי, עיצוב, ציוד וריהוט, שתבוצענה לפי תוכניות ההכשרה המפורטות שאושרו על ידי האוניברסיטה והמצורפות כנספח 5 להסכם זה, ומהוות חלק בלתי נפרד ממנו.

ב. מובהר כי במסגרת עבודות ההכשרה כאמור יידרש המפעיל, בין היתר, לבצע שיפוץ בשטח הקפיטריה, לרבות במטבח, וכי השיפוץ המינימאלי יכלול בין היתר, טיפול בדק העץ במרפסת, החלפת דלפקי מכירה והכנה, החלפת ריהוט, לרבות ארון ציוד עץ, סיווד וצביעה, תיקוני רצפה, קירות תקרה וכד', בדיקת תשתיות (ביוב ומים) וטיפול בהן במידת הצורך.

ג. המפעיל מצהיר כי ראה ובדק את שטח הקפיטריה ומצא אותו מתאים והולם ליעודו בתנאי הסכם זה, ולא תהיה לו כל טענה ו/או תביעה בקשר לכך.

ד. כל "עבודות ההכשרה" כאמור תבוצענה על ידי המפעיל, ועל חשבוננו, במסגרת תקופת ההכשרה ובכל מועד אחר שבו יידרש לעשות כן על ידי האוניברסיטה, בתיאום מראש, ולפי תוכניות ההכשרה המפורטות, שאושרו על ידי האוניברסיטה ברוח תוכניות ההכשרה הראשוניות שצרף המפעיל להצעתו במכרז. תוכניות ההכשרה המפורטות כאמור מצורפות כנספח 5 להסכם זה ומהוות חלק בלתי נפרד ממנו.

ה. מובהר כי כל תוספת ו/או חריגה מהתוכניות והמפרטים כאמור מותנית באישור מפורש מראש ובכתב של ראש אגף משק ומבנים וראש אגף בינוי ותחזוקה באוניברסיטה.

ו. המפעיל מתחייב לבצע את עבודות ההכשרה כאמור לפי תוכניות ההכשרה המפורטות המצורפות להסכם זה כנספח 5 ובהתאם להוראות הסכם זה, באופן שעלותן לא תפחת מסך של 150,000 ש"ח (להלן: "סכום ההשקעה המינימאלי").

המפעיל יגיש לאוניברסיטה חשבוניות על הוצאותיו בגין ביצוע עבודות ההכשרה כאמור, ומובהר כי במידה וסכום החשבוניות יפחת מסכום ההשקעה המינימאלי כאמור, סכום הפער יתווסף לתמורה שישלם המפעיל לאוניברסיטה וישולם לאוניברסיטה בתשלום אחד של שוטף +30 מיום תחילת תקופת ההפעלה כהגדרתה לעיל.

ז. המפעיל מתחייב לבצע את עבודות ההכשרה באופן שתגרם הפרעה מזערית, ככל הניתן, לתפקודה השוטף של האוניברסיטה, ולגורמים שלישיים בתחומה.

ח. כמו כן, מובהר כי האוניברסיטה תהא רשאית להורות למפעיל על השעות בהן מותר לבצע עבודות ההכשרה ולחילופין על שעות בהן עליו לתדול מביצוען.

ט. מובהר בזאת כי בתקופת ביצוע עבודות ההכשרה אין ולא תהא למפעיל או מי מטעמו זכות חזקה בשטח הקפיטריה, והם יהיו ברי רשות לביצוע עבודות ההכשרה כאמור בלבד.

- י. המפעיל לבדו יהיה אחראי לצידוד ולחומרים שיובאו על ידו או על ידי מי מטעמו לשם ביצוע עבודות ההכשרה משך כל זמן הימצאם בשטח האוניברסיטה. המפעיל לא יניח כל צידוד או חומר בקפיטריה, בפתחה וסביבתה ללא תיאום מראש עם האוניברסיטה וללא אישורה.
- יא. מבלי לגרוע מהאמור לעיל, המפעיל או מי מטעמו לא יהיה רשאי לאחסן או להניח תומרים וציוד בשטח האוניברסיטה שמחוץ לשטח הקפיטריה.
- יב. מבלי לגרוע מן האמור לעיל, מתחייב המפעיל למלא בעצמו ולוודא שכל עובדיו ו/או קבלנים מטעמו ו/או כל אדם אחר מטעמו ימלאו אחר כל הנחיות הבטיחות המצורפות כנספת 8 להסכם זה והמהוות חלק בלתי נפרד ממנו.
- יג. מבלי שהדבר יתפרש כמקיים יחסי עובד-מעביד בין האוניברסיטה למפעיל ו/או לעובדיו ו/או לקבלנים מטעמו ו/או לעובדיהם, מובהר כי האוניברסיטה תקיים פיקוח עליון על ביצוע עבודות ההכשרה באמצעות ראש אגף בינוי ותחזוקה באוניברסיטה או אדם אחר מטעמו, והמפעיל מתחייב להישמע להוראותיו.
- יד. המפעיל מתחייב כי אספקת ופינוי חומרי בניה לאתר פינוי מותר ייעשו אך ורק דרך פתחים חיצוניים של שטח הקפיטריה, במיכלי פינוי סגורים, כך שהלכלוך לא יתפזר בשטח האוניברסיטה, והכל בהתאם להוראות האוניברסיטה.
- טו. המפעיל אחראי בלעדית לכך כי כל עבודות ההכשרה יבוצעו על פי הוראות הדין וכי ישיג כל רישיון ו/או אישור ו/או היתר הדרוש לביצוע עבודות ההכשרה על פי כל דין. המפעיל יהיה חייב לשפות את האוניברסיטה על כל נזק ו/או תבות שיגרמו לה כתוצאה מביצוע עבודות ההכשרה, או כל חלק מהן שלא על פי כל דין.
- טז. במידה והמפעיל יחרוג בביצוע והשלמת עבודות ההכשרה מתקופת ההכשרה בלי הסכמתה המפורשת בכתב של האוניברסיטה ו/או יפר כל הוראה אחרת המפורטת בסעיף זה להסכם, תהיה האוניברסיטה רשאית להורות על הפסקת עבודות ההכשרה, או כל חלק מהן, לאלתר, ולשם כך למנוע את כניסת עובדי ו/או קבלני ו/או קבלני המשנה של המפעיל לתחום האוניברסיטה.
- יז. מוסכם בין הצדדים כי בכל מקרה בו המפעיל לא יסיים את עבודות ההכשרה עד לתאריך סיום תקופת ההכשרה, מכל סיבה שהיא, ו/או יהיה ברור עוד קודם לכן לאוניברסיטה כי המפעיל לא יסיים את עבודות ההכשרה במועד כאמור, יהווה הדבר הפרה יסודית של ההסכם ויחולו ההוראות הבאות:
- (1) האוניברסיטה לא תהא אחראית לכל עיכוב או איתור בשיפוץ הקפיטריה ו/או לעיכוב בתחילת תקופת ההפעלה, והמפעיל יהיה חייב לשפות ו/או לפצות את האוניברסיטה בשל כל הפסד, נזק או הוצאה שייגרמו עקב העיכוב כאמור.
- (2) האוניברסיטה תהא רשאית לבצע את עבודות ההכשרה בעצמה או לפנות את המפעיל ו/או מי מטעמו משטח הקפיטריה, לפי שיקול דעתה, ויחולו הוראות סעיף 20 להלן. במקרה בו האוניברסיטה תבצע את עבודות ההכשרה בעצמה כאמור יישא המפעיל בעלויות עבודות ההכשרה ולא תהא לו כל תביעה או טענה בקשר לכך.
- (3) מבלי לגרוע מהאמור לעיל, ולמרות האמור בסעיף 12(ג) להלן, ישלם המפעיל את דמי השכירות החודשיים, כהגדרתם להלן, ויישא בכל יתר התשלומים בהם עליו לשאת על פי הסכם זה ויעמוד בכל יתר התחייבויותיו כמפורט בהסכם זה, וזאת החל ממועד תחילת תקופת ההתקשרות, כהגדרתה לעיל, ועד מועד כניסת ביטול ההסכם לתוקפו.
- יח. ראשי אגפי המשק והמבנים והבינוי והתחזוקה ו/או מי מטעמם יקבעו ויאשרו את סיום עבודות ההכשרה, לרבות מועד סיומן, וקביעותיהם תהיינה סופיות.
- יט. הפרת סעיף זה, על תת סעיפיו, מהווה הפרה יסודית של החוזה ועילה לביטולו.

5. ריהוט, איבזור וציוד

- ב. האוניברסיטה מעמידה בזה לרשות המפעיל את שטח הקפיטריה, כשהוא מצויד חלקית בציוד משומש אשר יועמד לרשות המפעיל כמפורט בהסכם זה (להלן: "הציוד המושאל"). מובהר כי האוניברסיטה לא תישא בהוצאות לשיפורו ו/או שדרוגו של הציוד המושאל.
- ג. למרות האמור לעיל, המפעיל מתחייב במסגרת עבודות ההכשרה ובכל עת שיידרש לעשות כן, לצייד את הקפיטריה ולרהטה על חשבונו, בכל האמצעים, האביזרים, המתקנים, הריהוט, מוצרי החשמל, כלי הבישול, כלי האוכל, וכל ציוד אחר הדרוש לניהולה והפעלתה באופן סדיר, תקין והולם וברמה גבוהה (להלן: "הציוד").
- ד. מובהר כי שאר הציוד המצוי בשטח הקפיטריה ושאינו הציוד המושאל או הציוד שיוצב על ידי המפעיל, ייאסר לשימוש על ידי המפעיל והמפעיל יהא אחראי לשלמותו ותקינותו.
- ה. כל השקעות המפעיל כאמור אשר אינם מחוברים לקרקע ו/או לקיר הינם בבחינת רכושו של המפעיל והמפעיל יהיה רשאי להוציא את הציוד משטח הקפיטריה בסיום תקופת ההתקשרות. למען הסר ספק מובהר בזה כי בכל מקרה, כל השקעות המפעיל בקפיטריה לרבות ציוד, ריהוט ואביזרים, המחוברים למבנה חיבור של קבע ו/או מותאמים למבנה, יהיו רכוש הבלעדי של האוניברסיטה.
- ו. המפעיל אחראי אחריות בלעדית לשמירת הציוד המושאל וציודו הוא מפני כל פגיעה, אבדן, גניבה ונזק ומתחייב להקפיד על אחזקתם התקינה בכל עת, באופן ראוי להפעלה וניהול של הקפיטריה. אין האוניברסיטה בבחינת שומר הציוד כאמור ו/או המלאי, ואין היא אחראית, באופן כלשהו לאובדנם, גניבתם, פגיעתם והינזקותם בכל צורה שהיא.
- ז. המפעיל מתחייב לתקן, על חשבונו, כל קלקול, נזק ופגם שיתהוו או ייגרמו לציוד ו/או לציוד המושאל מיד עם התהוותם. היה ונמנע המפעיל, מכל סיבה שהיא מלתקן כל קלקול, נזק ופגם כאמור, שמורה הזכות לאוניברסיטה לתקן הציוד כאמור על חשבון המפעיל, והמפעיל מתחייב, במקרה זה, לפרוע לאוניברסיטה הוצאות התיקון בתוך 14 ימים ממועד דרישתה הראשונה בכתב. סכום ההוצאות כאמור יהיה צמוד למדד המחירים לצרכן (כולל ירקות ופירות) מהמועד שבו על המפעיל לשלמן ועד ליום תשלומן בפועל לאוניברסיטה.
- ח. המפעיל ירכוש, על חשבונו קו טלפון ומחשב ויתחבר, על חשבונו, למערכת ה-OutLook של האוניברסיטה לצורך העברה שוטפת של תכתובות, תלויות וכיו"ב. מובהר כי על המפעיל חל איסור לעשות שימוש במערכת כאמור לצרכי פרסום.
- ט. הפרת סעיף זה, על תת סעיפיו, מהווה הפרה יסודית של ההסכם ועילה לביטולו.

6. ניהול והפעלת הקפיטריה

המפעיל מתחייב לעמוד בכל אחד ואחד מהתנאים והדרישות המפורטים להלן:

א. הקפיטריה ופריטי המזון שיימכרו בה

- (1) הקפיטריה תופעל בסגנון בית קפה בו יימכרו מוצרי המזון המפורטים בתפריט המצורף נספח 2 באופן בו תיתן הקפיטריה מענה למבקשים שתייה חמה ושתייה קלה; כריכים; מאפים; סלטים, מרקים ועוד.
- (2) המפעיל מתחייב כי כל הפריטים הכלולים בתפריט נספח 2 וברשימת המוצרים הנוספים נספח 3 יעמדו למכירה משך כל ימי ושעות פתיחת הקפיטריה שיפורטו להלן.

חתימת המציע: _____

- (3) במידה ויאזלו פריטים מסוימים, או שייבצר מן המפעיל לרכוש מוצרים מסוימים מן היצרן בתקופות מסוימות, יוחלף הפריט החסר בפריט אחר, דומה ככל האפשר לפריט החסר, ואשר מחירו דומה ככל האפשר לפריט החסר, וזאת לפרק זמן קצר ונקוב ובאישור מראש של האוניברסיטה.
 - (4) המפעיל לא יהא רשאי לגרוע או להוסיף פריטים לתפריט, אלא באישור מוקדם מפורש ובכתב מאת נציג האוניברסיטה.
 - (5) המפעיל יקפיד על גודל כל מנה (משקל וכמות) כפי שנקבעו במעמד ההתקשרות במשך כל תקופת ההפעלה.
 - (6) המפעיל יציע למכירה בקפיטריה לפחות שתי "מנות בריאות" כפי שתיקבענה על ידו בתיאום עם האוניברסיטה ובכפוף לאישורה ותתווספנה לתפריט הקפיטריה.
 - (7) על המפעיל יהא להתקין על חשבוננו שילוט מחירון בולט ו/או מואר, שיוצב במקום בולט לעין, ויכלול את כל סוגי המנות/פריטים הנמכרים בקפיטריה כשבצד כל מנה/פריט יופיע תיאור גרפי ומילולי ומחיר עדכני.
 - (8) על המפעיל לסמן על גבי כל מוצר מזון שיימכר בקפיטריה את מרכיבי המזון והערך התזונתי שלהם.
 - (9) המפעיל יספק ליחידות האוניברסיטה השונות, למשרדים ולכל מקום אחר מחוץ לשטח הקפיטריה (להלן: "המזמינים") משקאות ו/או מאכלים כמפורט ב"מחירון הכיבוד ליחידות" המצורף להסכם זה כנספח 4 ומהווה חלק בלתי נפרד ממנו. המפעיל יספק הכיבוד למזמינים כאמור רק על סמך הזמנה חתומה בחתימת בעל זכות חתימה באוניברסיטה הנמנה על הרשימה שתועבר לרשותו עם תחילת תקופת ההפעלה, וכל שינוי בטופס ההזמנה יחייב חתימת בעל זכות החתימה כאמור. המפעיל ידאג לשנע ו/או להגיש את הכיבוד המוזמן ליחידה בהתאם לנדרש בתנאים הולמים והעומדים בדרישות התברואה והכשרות על פי דין.
- למען הסר ספק מובהר בזה כי הפריטים המצוינים ב"מחירון הכיבוד ליחידות" ושאינם נכללים בתפריט הקפיטריה יותרו למכירה רק מחוץ לשטח הקפיטריה ולפי דרישת המזמינים בלבד.
- מוסכם כי בהפעלת הקפיטריה יחויב המפעיל להיענות להזמנות כאמור של מזמינים מבניינים חינוך וגייקובס אך לא יחויב להיענות להזמנות של מזמינים אחרים.

ב. שעות הפעלת הקפיטריה

- (1) המפעיל מתחייב שהקפיטריה תהיה פתוחה לקהל במועדים כדלקמן:
בימים א'-ה' בין השעות 07:30-19:00.
בימי ו' בין השעות 07:30-12:00.
- (2) המפעיל יהיה רשאי לצמצם את שעות הפתיחה כאמור בתקופות חגים וחופשות, בתאום ובאישור מראש ובכתב של האוניברסיטה, וכן יתחייב להרחיב את שעות הפעילות בימים מסוימים, אם יידרש לעשות כן על ידי האוניברסיטה מראש ובכתב.
- (3) מבלי לגרוע מן האמור לעיל, המפעיל מתחייב לסגור את הקפיטריה בעת קיום טקסי זיכרון, ולצמצם את שעות פתיחת הקפיטריה בעת קיום טקסים, אירועים בתחום האוניברסיטה ובמועדים אחרים, אם יעלה הצורך, והכל בהתאם לדרישה מראש של האוניברסיטה. לא קיים המפעיל את הוראות האוניברסיטה בעניין זה, ישלם קנס כספי כמפורט בסעיף 19 להלן, והפרת הסכם זו תחשב הפרה יסודית של ההסכם.

ג. כשרות

- (1) כל המוצרים שיימכרו בקפיטריה יהיו כשרים והמפעיל יצטייד בכל זמן בתעודות כשרות תקפות שהוצאו על ידי הרבנות הראשית חיפה, המתייחסות לקפיטריה ובתעודות כשרות נוספת המתייחסות למקום הכנת המזון במידה והוא מתוץ לתחומי האוניברסיטה. הסדרת התשלום הנדרש לקבלת תעודות הכשרות תיעשה על ידי המפעיל ישירות מול הרבנות ועל חשבונו.
- (2) המפעיל יקפיד על הצגת תעודות הכשרות במקום בולט בשטח הקפיטריה. העתק ותעודות הכשרות יועברו על ידי המפעיל לסגן ראש אגף משק ומבנים באוניברסיטה.
- (3) המפעיל יקפיד במשך כל תקופת ההפעלה על נוהלי הכשרות המקובלים וימנע מלרכוש מוצרי מזון אלא מיצרנים ומשווקים בעלי תעודות הכשר. למען הסר ספק מובהר כי על המפעיל ייאסר למכור מוצרים שהוכנו על ידי גורם שאינו יצרן מוכר ואשר לא קיבלו, בצורתם המוגמרת, תעודת הכשר.

ד. המזון - הכנה, אחסון והגשה

- (1) המזון יוכן על ידי המפעיל בשטח הקפיטריה, תוך הקפדה על איכות ומבחר כמפורט בתפריטים המצורפים כנספחים 2, 3 ו-4. מובהר כי המפעיל רשאי לרכוש מוצרים מוגמרים להכנה סופית בקפיטריה ובלבד שירכוש את המוצרים ממקום בעל הכשר, כמפורט לעיל.
- (2) המפעיל יאחסן את פריטי המזון על פי הוראות כל דין/היתר /רישיון ובכלל זה על פי הוראות תקנות רישוי עסקים (תנאים תברואתיים לעסקים לייצור מזון), התשל"ב-1972, הנוגעות לאחסנת מזון ועיבודו.
- (3) המפעיל מתחייב להחזיק בכל עת במקפואים שברשותו מלאי מצרכים מספק לצורך קיום חיוביו לפי הסכם זה. נציג האוניברסיטה יהיה רשאי לבדוק קיומו של מלאי מצרכים מספק בכל עת.
- (4) המפעיל יקפיד על שמירת גודלו, כמותו ומשקלו של כל מוצר ומוצר שנמכר בקפיטריה לאורך כל תקופת ההפעלה, בהתאם למוסכם כאמור בתפריטים וכמקובל ולנהוג לגבי אותו סוג מזון במתקן מזון ברמה גבוהה.
- (5) המפעיל נדרש להציב על כל השולחנות בשטח הישיבה סט של מתקן למפיות, מלחיה, פלפליה, שמן וחומץ לאורך כל תקופת ההפעלה.
- (6) המפעיל מתחייב כי השולחנות ברחבות הישיבה יפונו וינוקו באופן רצוף.
- (7) לצורך הגשת המזון יעשה המפעיל שימוש במגשים וסכו"ם רב פעמיים ובכוסות וצלחות חד פעמיות קשיחות. למרות האמור לעיל, יעמיד המפעיל לרשות לקוחותיו כלים וסכו"ם חד פעמיים קשיחים. המפעיל יעשה לשימוש בצידוד ובכלים חד-פעמיים מתכלים.

ה. היגיינה ותברואה

- (1) המפעיל יקפיד על דרישות והוראות כל דין ובכלל זה על הוראות משרד הבריאות, בין היתר על ההוראות המפורטות בנספח 9 להסכם.
- (2) המפעיל יקפיד כי לא יוצעו למכירה מוצרים שפג תוקפם.
- (3) המזון שיוגש ויימכר בקפיטריה יהיה בכל עת טרי וברמה גבוהה.

- (4) המפעיל מתחייב לשמור מידי יום דגימות מזון. "דגימת מזון" - משמעה - דגימות כל מרכיבי התפריט, לכל יום נתון למשך שלושה ימים. נציג האוניברסיטה יהיה רשאי לבדוק קיום הוראות סעיף זה בכל עת.
- (5) המפעיל מתחייב לבצע לפחות אחת לכל סמסטר בדיקות מיקרוביאליות על חשבונו. במידה ותוצאות הבדיקה תהיינה לא תקינות ו/או לא לשביעות רצון האוניברסיטה, יבצע המפעיל בדיקה נוספת על חשבונו לאחר שתיקן הליקויים לאלתר. היו התוצאות של שלוש (3) בדיקות רצופות לא תקינות ו/או לא לשביעות רצון האוניברסיטה - יראו בכך משום הפרה יסודית של ההסכם על ידי המפעיל.
- (6) המפעיל יקפיד על היגיינה אישית של עובדיו לרבות גילוח וגזיזת ציפורניים והחלפת בגדים מלוכלכים; ניקיון שטח המתקן; הגבהת מוצרי מזון מהקרע; שימוש במאצרות; ניקיון וסדר בחדרי הקירור, במקררים; בתנורים ובמתקני החימום; וסילוק וטיפול באשפה ובכלל זה כיסוי מיכלי האשפה וריקונם במועד.
- (7) המפעיל מתחייב לדאוג לניקיון שטח מתקן המזון, הציוד, סביבתו ומתקניו, לשביעות רצונה המלא של האוניברסיטה, וזאת על חשבונו המפעיל. במידה והמפעיל יימנע מלעשות כן, תהיה האוניברסיטה רשאית לנקות כל מקום, מבנה, מתקן או ציוד שלא נשמר הניקיון כאמור ע"י המפעיל, ולחייב את חשבונו של המפעיל בכל ההוצאות שתיגרמנה לאוניברסיטה בהקשר לכך. האוניברסיטה תפעיל זכותה לפי סעיף זה לאחר שהמפעיל נמנע מלקיים את הנדרש. הוראות סעיף זה לא תמנענה מהאוניברסיטה לראות בהפרת המפעיל סעיף זה כהפרה יסודית של הסכם זה במקרה שהמפעיל קיבל התראה כאמור ולא נענה.
- (8) בסוף כל יום יבצע המפעיל ניקיון יסודי ויסגור את הקפיטריה רק לאחר השלפת הניקיון היסודי כאמור. על המפעיל נאסר לדחות את הניקיון היסודי לפתח יום המחרת.
- (9) המפעיל יאפשר ביקורות של נציגי משרד הבריאות, עיריית חיפה וועדת מתקני המזון באוניברסיטה וימלא אחר המלצותיהם ו/או דרישותיהם.

1. איסור עישון

- (1) על המפעיל ועובדיו חל איסור לעשן בשטח הקפיטריה וביתר המקומות האסורים המסומנים בשלטים שהותקנו על ידי האוניברסיטה.
- (2) חל איסור על הצבת מכונות למכירת סיגריות בשטח הקפיטריה, על מכירת סיגריות וכן על הצבת מאפרות בשטח הקפיטריה.

ז. אמצעי תשלום

המפעיל יאפשר לקהל הלקוחות שימוש בכרטיסי אשראי ללא הגבלת סכום.

ח. אשפה

- (1) המפעיל מתחייב כי יציב בשטח הקפיטריה פחי אשפה בכמות, במיקום ובצורה שייקבעו על ידי האוניברסיטה, וכן כי ירפדם על חשבונו בשקיות אשפה מתאימות, וידאג לריקון השקיות המלאות והחלפתן בשקיות חדשות באופן סדיר. כמו כן מתחייב המפעיל כי ידאג לניקיון הפחים וסביבתם.
- (2) מובהר כי פינוי האשפה יעשה אך ורק למכולת אשפה שתוצב על ידי האוניברסיטה. המפעיל ידאג לפינוי האשפה של הקפיטריה למכולה ובתמורה ישלם לאוניברסיטה, סכום שייקבע בין האוניברסיטה למפעיל. כמו כן, פינוי קרטונים יעשה אך ורק ל"כלוב" להשלכת קרטונים הנמצא סמוך למכולת האשפה. אין בשום אופן להשליך קרטונים למכולת האשפה.
- (3) מבלי לגרוע מהאמור בס"ק (1) לעיל, על המפעיל יהא לבודד מיכלי השתייה מכל סוג המיועדים למתזור, ולפנותם למיכלי איסוף מיוחדים שיוצבו על ידי האוניברסיטה ויפנו על ידה. המפעיל לא יהא זכאי לתמורה בגין מיכלים אלה. חל איסור על המפעיל ו/או עובדיו לאסוף מיכלים אלה.
- (4) המפעיל יקפיד, על חשבונו, לאגור ולפנות השמן המשומש למחזור באמצעות גורם מתאים ומוסמך. למען הסר ספק מובהר כי בשום מקרה ובשום נסיבות לא תותר שפיכת שמן משומש לצנרת הביוב (ישירות או בעקיפין).
- (5) פינוי שומן שרוף במיכלים – המפעיל מתחייב להציב במתקן על חשבונו מיכלים לאגירת שומן שרוף במקום המיועד לכך. כמו כן, מתחייב המפעיל לדאוג לפינוי השומן השרוף מהמיכלים כאמור כל שישה חודשים לפחות באמצעות חברה המתמחה בתחום ועל חשבונו. המפעיל יעביר לנציגי אגף משק ומבנים באוניברסיטה את העתקי הקבלות על התשלום כאמור מיד עם קבלתן.

ח. פריקה וטעינה

בתקופה בה מתקיימת פעילות באוניברסיטה, בימים א'-ה' (ועד בכלל), יהא המפעיל רשאי לפרוק ולטעון סחורות עד השעה 08:00 ומהשעה 18:00 ואילך, ובשעות אלה בלבד. בימי שישי וערבי חג עד כניסת השבת/החג, ללא כל הגבלה. במהלך החופשות בהן לא מתקיימים לימודים באוניברסיטה - משך כל שעות היום, ללא הגבלה, להוציא ימי שישי, שבת וערבי חג- עד כניסת השבת/החג. אין באמור לעיל כדי להגביל את המפעיל בפריקה, באמצעות עגלה ידנית מכלי רכב שיחנו במגרשי החניה, עליהם תורה האוניברסיטה.

ט. שונות

- (1) בניהול והפעלת הקפיטריה ובהכשרתה על המפעיל למלא אחר הוראות כל דין, היתר או רישיון, לרבות אחר הוראות חוק הגבלת העישון במקומות ציבוריים והחשיפה לעישון, התשמ"ג-1983 וכן חוק הגנת הצרכן, תשמ"א-1981 והתקנות שהותקנו מכוחו.

- (2) המפעיל מתחייב להשתמש בשטח הקפיטריה אך ורק בהתאם לאמור בהסכם זה, ולא להשתמש בו למטרות אחרות, או באופן אחר כלשהו.
- (3) מובהר, כי במהלך תקופת ההתקשרות המפעיל לא יפעיל יותר מ-2 מתקני מזון באוניברסיטה בו זמנית. בנסיבות הפעלת הקפיטריה על ידי "רשת" באמצעות זכיון מטעמה סעיף זה יחול הן על הרשת והן על הזכיון מטעמה.
- (4) המפעיל מתחייב לשמור על שטח הקפיטריה ועל הציוד בו מכל פגיעה ונזק ולמנוע מעובדיו ומלקוחותיו פגיעה ונזק כלשהם בו, למעט נזק שנגרם עקב בלאי כתוצאה משימוש סביר ורגיל.
- (5) בין היתר, יידרש המפעיל להתקין לצורך כך ציוד מלא לכיבוי אש עפ"י ההוראות הקבועות לכך בכל דין ועפ"י הוראות המוסדות המוסמכים, להקפיד על מילוי כל הוראות הבטיחות והביטחון המופיעות בנספח 8 וכפי שייערכו ע"י ראש אגף ביטחון ובטיחות של האוניברסיטה, ולנקוט בכל האמצעים הסבירים הדרושים, בנסיבות העניין, כדי לשמור על בטיחות המבנים, המתקן והציוד המשמשים את הקפיטריה.
- (6) המפעיל מתחייב לדאוג לתחזוקה השוטפת של שטח הקפיטריה על חשבוננו. המפעיל יהיה רשאי לבקש מהאוניברסיטה לבצע עבורו בתשלום עבודות אלה והאוניברסיטה תיענה לבקשתו על פי שיקול דעתה הבלעדי ובהתאם לאפשרויותיה.
- (7) המפעיל מתחייב למנוע ולהימנע מלגרום כל מפגע ומטרד, בלא יוצא מהכלל, עפ"י כל דין, לרבות, ומבלי לפגוע בכלליות האמור, מפגעי ומטרדי תברואה ו/או רעש. במידה ויבקש המפעיל להשמיע מוסיקת רקע בקפיטריה, תושמע המוסיקה בעוצמה על פי הוראות האוניברסיטה. במידה והמוסיקה תפריע לפעילות כלשהי באוניברסיטה, לפי שיקול דעתה, תהיה האוניברסיטה רשאית להורות למפעיל להפסיק את המוסיקה לתקופה מסוימת או בכלל, והמפעיל מתחייב לציית להוראה זו.
- (8) מובהר כי כל מפגע ו/או מטרד כאמור בסעיף זה יתוקנו ע"י המפעיל באופן מידי לאחר שנודע לו דבר קיומן.
- (9) המפעיל לא יהא רשאי לערוך אירועים כלשהם בשטח הקפיטריה למעט אירועים הנערכים מטעם האוניברסיטה ובאישורה מראש.
- על המפעיל ו/או מי מטעמו ייאסר לעשות שימוש ברחבה ובשטחים שמחוץ לשטח הקפיטריה לכל מטרה שהיא, לרבות אחסון (זמני או קבוע) של חומרים ו/או ציוד כלשהו, הצגת מוצרים, הצבת כסאות, דוכנים, שילוט, פרסומת וכיוצא באלה. איסור זה יחול הן על תקופת ההכשרה והן על תקופת ההפעלה.
- (10) על המפעיל ייאסר להדביק מודעות ו/או פרסומים ו/או שלטים כלשהם על חלונות/שמשות הקפיטריה, ו/או בכל מקום אחר בשטח האוניברסיטה ותדבר יותר רק על גבי לוחות מודעות או על מעמדים המיועדים לשימוש זה שאישרה האוניברסיטה מראש.
- (11) המפעיל מתחייב לא לשנות את שטח הקפיטריה, לא להוסיף עליהם ולא לגרוע מהם באופן כלשהו, בלא יוצא מן הכלל, לרבות שמירה על חזית הקפיטריה, אלא אם תתיר זאת האוניברסיטה מראש ובכתב ובתנאים ובסייגים כפי שייקבעו על ידה לעניין זה, לפי שיקול דעתה הבלעדי.
- (12) בכל מקרה בו המפעיל ו/או מי מטעמו יעשה שינוי ו/או שיפוץ בשטח הקפיטריה ו/או יוסיף להם תוספת ביחס למצבם במועד תחילת תקופת ההתקשרות (להלן - "השינוי") בלי הסכמת האוניברסיטה כאמור, ומבלי שהוגשה בקשה מפורטת מראש הכוללת תוכניות לתשתית, חשמל וכיו"ב, שהובאה לאישור הגורמים הרלוונטיים באוניברסיטה, תהיה האוניברסיטה זכאית לבחור בין אחת התלופות הנ"ל.

- (1) לדרוש מהמפעיל להסיר את השינוי ולהחזיר את המצב לקדמותו והמפעיל יהא חייב לעשות כן - על חשבוננו - מיד עם קבלת דרישה כנ"ל.
- (2) להותיר השינוי וב"מועד סיום היחסים החוזיים" כמוגדר להלן - יהא השינוי לרכושה המלא והבלעדי של האוניברסיטה מבלי שהמפעיל יהא זכאי לדרוש/או לקבל מהאוניברסיטה כל תשלום ו/או פיצוי עבור השינוי.

י. הפרת סעיף זה, על תת סעיפיו, מהווה הפרה יסודית של ההסכם ועילה לביטולו.

7. מחירי מוצרי המזון

א. המפעיל ימכור המוצרים בקפיטריה במחירים כדלקמן:

- (1) את המוצרים המפורטים בתפריט, נספח 2 - במחירים שלא יעלו על המחירים הנקובים בנספח.
- (2) את המוצרים המפורטים ברשימת המוצרים הנוספים שתאושר מראש על ידי האוניברסיטה ותצורף להסכם זה כנספח 3, במחירים שלא יעלו על המחירים הנקובים בנספח.
- (3) את המוצרים שיוגשו ככיבוד ליחידות האוניברסיטה השונות על פי המנגנון שבסעיף 6(א)(7) לעיל, במחירים שלא יעלו על המחירים הנקובים במחירון הכיבוד ליחידות הרצי"ב, המצורף כנספח 4 והתמורה בגינם תשולם בתנאי תשלום שוטף + 60 יום ממועד אישור עותקי ההזמנות והחשבוניות על ידי האוניברסיטה.
- (4) המחירים הנקובים בנספחים 2-4 יכללו מע"מ, ויהיו סופיים והלקוחות לא יתבקשו להוסיף דמי שירות ו/או מע"מ ו/או כל תוספת אחרת כלשהי.

ב. מחירי המוצרים הנקובים בנספחים 2-4 יעודכנו כדלקמן, בכפוף לאישור ראש אגף משק ומבנים:

- (1) אחת לשנה, לפני פתיחת כל שנת לימודים, בחודשים ספטמבר/אוקטובר, יוצמדו המחירים למדד המחירים למסעדות ובתי קפה כהגדרתו לעיל. מדד הבסיס יהיה המדד הידוע ב- 1 ביולי 2014.
- (2) לאחר הצמדת המחירים על פי הוראות ס"ק (1) יעוגלו המחירים כך שכל מחיר נקוב יעוגל להשלמה ל 10 האג' הקרובות. במידה והמחיר הינו מעל 5 אג' - כלפי מעלה, ובמידה והמחיר הינו 5 אג' או מתחת - כלפי מטה.
- (3) למען הסר ספק, מובהר בזה כי בכל מקום בו כתוב "עליה" יש לקרוא גם "ירידה" במחיר, וכי על המפעיל יהא להזיל מחיר מוצר, מקום בו יוזל על פי מפתח העדכון הנזכר בסעיף זה לעיל.
- (4) כתנאי להפעלת הקפיטריה יהא על המפעיל להגיש מחירי מוצרים לאישור האוניברסיטה.
- (5) על המפעיל לקבל אישורה המוקדם של האוניברסיטה לכל העלאת מחיר.

ג. הפרת הוראות ס"ק א' ו- ב' לעיל תיחשב הפקעת מחיר והפרת ההסכם. מבלי לגרוע מזכויות האוניברסיטה עפ"י ההסכם ועל פי כל דין, בהצטברות שלוש הפקעות/הפרות כאמור תאפשר לאוניברסיטה להביא ההסכם לסיומו, בהתראה בת 30 יום, מבלי שהמפעיל יהא זכאי לפיצוי כלשהו ומבלי שניתנה לו הזכות לתיקון ההפרה.

8. ביקורת ופיקוח

א. נציגי האוניברסיטה המוסמכים לכך רשאים לבדוק בכל עת, עפ"י שיקול דעתם הבלעדי, את מצב הקפיטריה וסביבתו, ואופן השימוש בהם ע"י המפעיל, ויהיו רשאים לבצע ביקורות, בין מתוכננות ובין במפתיע, במהלכן ייבדקו, בין השאר, הדברים הבאים:

- היגינה אישית של העובדים לרבות גילוח וגזיזת ציפורניים והחלפת בגדים מלוכלכים;
- ניקיון שטח הקפיטריה;
- הגבהת מוצרי מזון מהקרקע;
- הצבת מאצרות במקום בו הדבר נדרש;
- ניקיון וסדר, במקררים, בתנורים ובמתקן החימום;
- סילוק וטיפול באשפה, ובכלל זה, כיסוי מכלי האשפה וריקונם במועד;
- תאורה הולמת ופועלת במקום;
- סימון מתירים;
- טיב ואיכות המזון.

ב. בנוסף ומבלי לפגוע באמור לעיל, האוניברסיטה ו/או מי מטעמה רשאים לבצע ביקורות לבדיקת איכות השירות, עמידה בדרישות המחיר בסימון המחירים וכיוצא באלה, אשר ממצאה יהו, בין השאר, ראיה למילוי המפעיל אחר הוראות הסכם זה, על כל המשתמע. המפעיל מתחייב, לפיכך, לשתף פעולה עם האוניברסיטה ולמלא אחר כל הוראותיה ללא סייג ובקפדנות לענין זה.

ג. מובהר כי לנציגי האוניברסיטה תהא זכות כניסה לקפיטריה, כדי לעמוד על מידת קיום הוראות הסכם זה ו/או על מנת לעשות הפעילות ולנקוט באמצעים הקבועים בהסכם זה או בכל דין והמצרכים כניסה לקפיטריה.

ד. בנוסף לאמור, תיערכנה ביקורות מטעם נציגי משרד הבריאות ו/או עיריית חיפה, בליווי נציג האוניברסיטה או בלעדיו, והמפעיל מתחייב לשתף פעולה ולעמוד בדרישותיהם.

9. חוג לקוחות פוטנציאליים

א. המפעיל מצהיר כי האוניברסיטה לא יצרה כל מצג לקיומם של מספר מינימאלי של לקוחות, והאוניברסיטה איננה ערבה או אחראית לכך בצורה כלשהי.

ב. המפעיל מצהיר ומאשר בזה כי ידוע לו שהאוניברסיטה איננה אחראית בצורה כלשהי להצלחה פיננסית ו/או אחרת של הקפיטריה וכי הוא מוותר מראש על כל טענה מסוג זה.

ג. ידוע למפעיל ומוסכם עליו כי לא יהא זכאי לכל פיצוי ו/או שיפוי ו/או החזר באשר הם מהאוניברסיטה ו/או ממי מעובדיה ו/או ממי מטעמה ו/או ממי בשמה בגין אובדן הכנסות, לרבות בנסיבות של שביתה, השבתה, פעולות מאורגנות או אינדיווידואליות של סטודנטים וירידה במספר המזדמנים לקמפוס.

10. עובדי המפעיל

- א. המפעיל יקפיד על שירות ברמה גבוהה ואדיבה ויפקח על קיום הוראות אלה על ידי עובדיו.
- ב. המפעיל מתחייב להעסיק במשך כל תקופת ההתקשרות עובדים מיומנים, בעלי ידע בתחומי עבודתם, במצב בריאות תקין, וכן מתחייב לערוך בדיקות בריאותיות תוזרות ונשנות לעובדיו במשך כל תקופת ההתקשרות ולשמור על רמת ניקיונם, הכל כנדרש וכמקובל לגבי עובדים בענף המזון.
- ג. המפעיל מתחייב להעסיק עובדים כאמור, במספר שיאפשר הפעלתם התקינה של הקפיטריה.
- ד. העובדים ייבחרו על ידי המפעיל, יועסקו על ידו במישרין כעובדיו לכל דבר ועניין ובאחריותו המלאה והבלעדית ועל חשבונו (ולא באמצעות קבלן משנה) באופן ששכרם, לרבות כל התשלומים אשר מעביד חייב בתשלומם עפ"י דין, ישולם להם ישירות ע"י המפעיל.
- ה. מבלי לגרוע מן האמור, המפעיל מתחייב ולקיים את כל ההוראות המתייחסות לתנאי העבודה, לרבות שכר מינימום והגנת השכר, זכויות סוציאליות, משמרת שנייה, שעות נוספות, עבודת לילה, נסיעות, עמידה במועדי תשלומי שכר וניכוי כל הסכומים אותם חייב מעסיק בניכוי, הכל עפ"י כל דין והסכם החלים על היחסים שבין המפעיל לבין עובדיו. בהתאם, המפעיל ישלם לעובדים המועסקים אצלו ו/או מי מטעמו בקשר לביצועו של הסכם זה במועדים הקבועים לכך בדין כל תשלום ו/או זכות המגיעים להם עפ"י דין, הסכם קיבוצי או צו הרחבה החלים עליהם וכן לפי הוראות הסכם זה.
- מבלי לפגוע בכלליות האמור בהסכם זה, המפעיל מתחייב למלא אחר כל הוראות החוק והתקנות החלות על מעביד, בין הקיימות היום ובין שיחולו בעתיד, בתקופת הקיום הסכם זה.
- ו. המפעיל לבדו הוא שיישא במלוא התשלומים והחובות הנובעים מעבודתם של עובדי המפעיל או כרוכים בה, לרבות במלוא שכרם של עובדי המפעיל וישלם כל תשלום, גמול או זכות המגיעים לעובדי המפעיל לפי כל דין, הסכם או נוהג, ולרבות תשלום מלוא שכר עבודה, גמול שעות נוספות ועבודה במנוחה שבועית, דמי תופשה, דמי הבראה, דמי מחלה, דמי חגים, תשלום עבור זכויות סוציאליות, פיצויי פיטורים, תמורת הודעה מוקדמת, החזר הוצאות נסיעות, תשלומים מכח הסכמים קיבוציים וצווי הרחבה וכיוצ"ב. מבלי לגרוע מן האמור לעיל מתחייב המפעיל לשלם ולהפריש במועדם כל תשלום והפרשה החלים עליו על פי דין בקשר להעסקת עובדי המפעיל, לרבות כל תשלומי המס, ביטוח לאומי ויתר תשלומי החובה המגיעים עפ"י דין בגין תשלום שכר העבודה והזכויות לעובדי המפעיל כפי שיהיו בתוקף מעת לעת.
- ז. המפעיל יהיה אתראי לנכות משכר עובדיו כל סכום אשר יש לנכותו עפ"י דין.
- ח. המפעיל מתחייב להסדיר את יחסי העבודה בינו לבין העובדים המועסקים על ידו לצורך הסכם זה בהסכם העסקה התואם את דרישות הסכם זה. מבלי לגרוע מן האמור, המפעיל ימציא לכל עובדיו הודעה לפי חוק הודעה לעובד (תנאי עבודה), תשס"ב-2002 ולעובד שאינו קורא עברית תומצא הודעה לעיון בשפה המובנת לו. תנאי לתחילת ההתקשרות יהיה המצאת טופס הכולל את פרטי העובדים שקיבלו את ההודעה וכן המצרה כי העובד קיבל את ההודעה, קרא אותה, הבין את תוכנה, בצירוף נוסח ההודעה שנמסרה לעובד.

- ט. האוניברסיטה רשאית לערוך ביקורות בכל עת במטרה לבדוק את עמידתו של המפעיל בחוקי העבודה, צווי ההרחבה וההסכמים הקיבוציים הרלבנטיים. המפעיל מתחייב לשתף פעולה באופן מלא עם הביקורות, במסגרתן יידרש להציג, בין היתר, תלושי שכר, דוחות נוכחות, חשבוניות, דוחות מגופים חיצוניים (כגון הפרשות לפנסיה, תשלומים למס הכנסה ולביטוח הלאומי) וכל מסמך אחר הדרוש לביצוע הביקורות לרבות אישור מר"ח. נמצאה הפרה של זכויות עובדים תהיה זאת הפרה יסודית של הסכם ההתקשרות. אין באמור בסעיף זה כדי לגרוע מחובתו ומאחריותו של המפעיל על פי הסכם זה ואין בכל האמור לעיל כדי להטיל על האוניברסיטה אחריות כלשהי בקשר לביצוע מתן השירותים ו/או בקשר לעובדי המפעיל.
- י. מבלי לגרוע מן האמור לעיל, המפעיל מתחייב להמציא לאוניברסיטה אחת ל-6 חודשים אישור מאת ר"ח של המפעיל כי המפעיל משלם לעובדיו את כל התשלומים החלים עליו לפי חוקי העבודה והסכמים החלים על עובדי המפעיל ו/או מי מטעמו, לרבות שכר מינימום, תוספת שעות נוספות, הפרשות לפנסיה, ביטוח לאומי, חופשה, הבראה ונסיעות וכיוצ"ב. מבלי לגרוע מהאמור לעיל, המפעיל יציג לאוניברסיטה כל אסמכתא שתידרש על ידה בכל הנוגע להפרשות ו/או תשלומים שביצע בגין עובדי המפעיל.
- יא. במידה ותתקבל דרישה ו/או תביעה כלשהי בגין סכומים שלא שולמו ו/או הועברו במועד ו/או יתברר לאוניברסיטה בכל דרך שהיא כי המפעיל לא ממלא התחייבויותיו כלפי עובדיו ו/או מי מטעמו בניגוד להסכם זה ו/או בניגוד לדין, צווי הרחבה או הסכמים קיבוציים, תהיה האוניברסיטה רשאית לקזז ו/או לעכב כל תשלום עומד או עתידי למפעיל, לרבות סכומים אשר עולים על סכום הדרישה ו/או החוב וזאת עד למילוי מלוא התחייבויות המפעיל כלפי עובדיו ו/או מי מטעמו ואף להעביר, עפ"י שיקול דעתה, את הסכומים שלא שולמו ישירות לעובד ו/או לגוף הרלוונטי אליו היו אמורים להיות מועברים הכספים בגין העובד.
- יב. מבלי לגרוע מהאמור לעיל, במקרה של קבלת דרישה ו/או תביעה כאמור המפעיל מתחייב לשאת במלוא הוצאות אשר יגרמו לאוניברסיטה לרבות הוצאות משפטיות אשר יגרמו לאוניברסיטה בגין דרישה ו/או תביעה זו, והאוניברסיטה תהיה רשאית לקזז ו/או לעכב כל תשלום הנתבע על ידי עובד המפעיל ו/או מי מטעמו את הסכומים המגיעים לה בגין הוצאות אלה מכל סכום אשר מגיע ממנה למפעיל לרבות סכומים אשר עולים על סכום הדרישה ו/או החוב וזאת עד למילוי מלוא התחייבויות המפעיל כלפי עובדיו ו/או מי מטעמו.
- יג. האוניברסיטה תהיה רשאית לקזז מהסכום שיגיע ממנה למפעיל או מהסכום שהמפעיל יהיה חייב לה, כל סכום שתידרש לשלם בגין כל מעשה או מחדל של עובדי המפעיל ו/או של מי מטעמו, מכל סיבה שהיא וזאת מבלי לפגוע בכל זכות ו/או סעד אחר העומדים ו/או שיעמדו לאוניברסיטה בגין או עקב כך.
- יד. המפעיל מתחייב שלא להעסיק עובדים שהעסקתם מחייבת היתר מיוחד, אם אין ברשותו היתר כזה.
- טו. המפעיל מתחייב שלא להעסיק עובדים שהינם מתחת לגיל 18 (אלא בהתאם למגבלות חוק שירות התעסוקה תשי"ט-1957) ועובדים שאינם אזרחי ישראל.
- טז. המפעיל מתחייב שלא להעסיק עובדי אוניברסיטה או קרובי משפחתם.
- יז. המפעיל מתחייב לשלם לעובדיו את שכר עבודתם במועד הקבוע בדין.
- יח. בנסיבות ביטול החוזה כתוצאה מהפרת זכויות עובדים כמפורט לעיל, לא יהא המפעיל זכאי לכל פיצוי, בגין הביטול האמור.

- ט. האוניברסיטה תהא זכאית לדרוש ממפעיל בכל עת שתמצא לנכון לעשות כן, להימנע מלהעסיק במתן השירות כל עובד מעובדיו ו/או כל אדם שיועסק על ידו ו/או בקשר עמו, מטעמים סבירים, והמפעיל מתחייב בזה למלא אחר דרישה זו כאמור מיד עם קבלתה, ובלבד שתודיע למפעיל על דרישתה כאמור 7 ימים מראש, והעובד לא תיקן בתקופה הנ"ל את הנדרש עפ"י הוראות האוניברסיטה. למען הסר ספק יובהר, כי זכותה זו של האוניברסיטה אינה אלא אמצעי להבטיח ביצוע נאות של ביצוע השירות, ואין בה כדי ליצור יחסי עובד ומעביד בין האוניברסיטה לבין מי מעובדי המפעיל והאוניברסיטה לא תישא בכל הוצאה שהיא בגין החלפתו של אותו עובד ולא תהא חייבת לפצות את העובד ו/או המפעיל בדרך כלשהי בגין שימוש בזכותה זו.
- כ. כל הוצאת שתידרש ו/או שתהא כרוכה במילוי דרישה מאלה האמורות בס"ק יט' לעיל, לרבות, אך מבלי לפגוע בכלליות האמור לעיל, תשלום פיצויי פיטורים ו/או הודעה מוקדמת, תחול על המפעיל ותשולם על ידו.
- כא. המפעיל מתחייב בזה שלא להלין מי מעובדיו ו/או מי מטעמו בשטח האוניברסיטה.
- כב. המפעיל מתחייב למסור לידי הממונה על הביטחון והבטיחות באוניברסיטה רשימה מלאה של עובדיו, על פרטיהם האישיים, כפי שתהא מעת לעת, ולדווח על כל שינוי במצבת כוח האדם.
- כג. המפעיל יספק לעובדיו תלבושת נאותה ונקייה, ויוודא שעובדיו לבושים כנדרש בכל עת.
- כד. בשום מקרה ובשום נסיבות לא יראו בעובדי המפעיל עובדי האוניברסיטה, ולא ייווצרו יחסי עובד-מעביד בין האוניברסיטה לבין עובדי המפעיל.
- כה. המפעיל מתחייב לבטח עובדיו, על פי פוליסת ביטוח מתאימה, מפני כל פגיעה ונוק בהתאם להוראות הסכם זה להלן.
- כו. האוניברסיטה תאפשר לשני כלי רכב של המפעיל, שיבקשו להיכנס עם רכבם לשטח האוניברסיטה, להיכנס תמורת תשלום עבור תו חניה לרכבם. מחיר התו במועד חתימת החוזה הינו כ-600 ש"ח לשנה והוא מתעדכן מידי שנה.
- כז. הפרת הוראות סעיף זה, על תתי סעיפיו, תהווה הפרה יסודית של ההסכם, על כל המשתמע.

11. מעמד המפעיל

- א. מובהר כי היחסים בין הצדדים להסכם זה הם יחסי קבלן עצמאי - מזמין ואין ולא יהיו יחסי עובד-מעביד בין האוניברסיטה לבין המפעיל ו/או העובדים ו/או המשמשים מטעם המפעיל בביצוע הסכם זה, וכי כל זכות שיש לאוניברסיטה לפקח, לבקר, להורות ו/או להדריך מי מעובדי המפעיל בקשר למתן השירותים אינה אלא אמצעי להבטיח ביצוע נאות של החוזה, ואין בה כדי ליצור יחסי עובד ומעביד בין האוניברסיטה לבין מי עובדי המפעיל.
- ב. המפעיל מאשר בזאת כי הסכמת האוניברסיטה להתקשר עימו בחוזה זה מבוססת על האמור לעיל, והוא מתחייב בזאת שלא לטעון כנגד האוניברסיטה כל טענה בניגוד לכך ואף לא לפתוח בכל הליך משפטי - או אחר - אשר מטרתו או תוצאתו היא קביעת קיומם של יחסי עובד ומעביד בינו ו/או מי מעובדיו לבין האוניברסיטה ו/או קביעה שהמפעיל ו/או מי מטעמו זכאי לקבל מאת האוניברסיטה זכויות כשל עובד שכיר.

- ג. המפעיל מצהיר כי במידה והוא יעסיק עובדים מטעמו הוא ישא לבדו במלוא התשלומים והחובות הנובעים מעבודתם של עובדיו, וישלם לעובדיו ו/או יפריש בגינם כל תשלום, גמול או זכות, מכל מין וסוג, המגיעים להם לפי כל דין, הסכם או נוהג, ולרבות תשלום מלוא שכר עבודה, דמי נסיעה, גמול שעות נוספות ועבודה במנוחה שבועית, דמי חופשה, דמי הבראה, דמי מחלה, דמי חגים, תשלום עבור זכויות סוציאליות, פיצויי פיטורים, תמורת הודעה מוקדמת, החזר הוצאות נסיעות, תשלומי מס וביטוח לאומי ותשלומי חובה אחרים.
- ד. מבלי לגרוע מן האמור לעיל מתחייב המפעיל לשלם ולהפריש במועדם כל תשלום והפרשה החלים עליו על פי דין בקשר להעסקת עובדי המפעיל, לרבות כל תשלומי המס, ביטוח לאומי ויתר תשלומי החובה המגיעים עפ"י דין בגין תשלום שכר העבודה והזכויות לעובדי המפעיל כפי שיהיו בתוקף מעת לעת.
- ה. מוסכם ומודגש בזאת, כי התמורה שעליה הסכימו המפעיל והאוניברסיטה בחוזה זה, נקבעה בהתחשב בעובדה שהמפעיל ו/או מי מטעמו אינם בגדר "עובד" לכל דבר ועניין ולצורך כל דין ושלא יהיו לאוניברסיטה כל עלויות נוספות בגין העסקתו ו/או סיום העסקתו של המפעיל ו/או מי מטעמו, כך שהתמורה המוסכמת, כאמור בהסכם זה, היא העלות הסופית, המלאה הכוללת והבלעדית שתהיה לאוניברסיטה בגין ההתקשרות עם המפעיל, לרבות כל תשלום, מס, היטל ו/או אגרה מכל סוג שהוא, כל ההטבות הסוציאליות ותשלומים נלווים להם זכאי המפעיל ו/או מי מטעמו וכן כל התשלומים הכרוכים ו/או הנלווים למתן השירות על פי חוזה זה.
- ו. מבלי לגרוע מן האמור לעיל, המפעיל מתחייב לשפות ו/או לפצות את האוניברסיטה בגין כל נזק ו/או הוצאה (לרבות הוצאות בגין ייצוג משפטי) שיגרמו לאוניברסיטה עקב תביעה ו/או דרישה המתבססת על הטענה כי בין האוניברסיטה לבין מי מעובדי המפעיל שררו יחסי עובד - מעביד וזאת מיד עם דרישתה הראשונה של האוניברסיטה.
- ז. האוניברסיטה תהיה רשאית לקזז סכומים עודפים כאמור כנגד כל סכום שיגיע למפעיל על פי חוזה זה או כנגד כל סכום שהמפעיל יהיה חייב לה, או על פי החלטת בית הדין או הגורם המוסמך, וזאת מבלי לגרוע מזכויות האוניברסיטה לקבל מהמפעיל את יתרת הסכומים המגיעים לה.

12. התמורה

- א. תמורת הזכות לנהל ולהפעיל את הקפיטריה, על-פי תנאי ההסכם, מתחייב המפעיל לשלם לאוניברסיטה דמי שכירות חודשיים בסך של _____ ₪. (להלן: "דמי השכירות החודשיים").
- דמי השכירות החודשיים ישולמו על ידי המפעיל מראש, אחת לשלושה חודשים, עבור שלושה (3) חודשי השכירות העוקבים, לא יאוחר מה- 5 לכל חודש קלנדר רלוונטי. מובהר כי דמי השכירות החודשיים הנקובים לעיל כוללים מע"מ כשיעורו על פי דין ביום הגשת ההצעה וכי במקרה של שינוי שיעור המע"מ, יותאמו לשיעור המע"מ שיהיה בתוקף במועד התשלום.
- דמי השכירות החודשיים יוצמדו מידי תשלום למדד המחירים לצרכן המתפרסם על ידי הלשכה המרכזית לסטטיסטיקה, כאשר מדד הבסיס הינו מדד חודש אוגוסט 2014 אשר יפורסם ב- 15 לחודש ספטמבר 2014 והמדד הקובע הינו המדד הידוע בעת הוצאת החשבון.
- ב. מובהר, כי בנוסף לדמי השכירות החודשיים, יישא המפעיל בכל התשלומים הנלווים כגון ארנונה, חשמל, מים פינוי אשפה וניקיון- והכל כמפורט בסעיף 13 להלן (להלן: "התשלומים הנלווים").
- דמי השכירות החודשיים והתשלומים הנלווים כאמור יכוננו להלן יחדיו: "התמורה".
- ג. למרות האמור בסעיף זה, במהלך תקופת ההכשרה, לא ייגבו מן המפעיל דמי שכירות חודשיים ודמי השכירות ייגבו החל מיום תחילת תקופת ההפעלה שהנו 1.10.2014 עבור שלושת חודשי השכירות העוקבים. למען הסר ספק- התשלומים הנלווים ישתלמו לאורך כל תקופת ההתקשרות החל מיום 1.7.2014.

חתימת המציע: _____

- ג. מבלי לגרוע מן הסעדים הנתונים לאוניברסיטה על פי דין ועל פי הוראות הסכם זה, פיגר המפעיל בתשלום התמורה, או כל חלק ממנה, יישא הסכום שבפיגור ריבית פיגורים בשיעור הריבית המרבית הנהוגה בבנק הפועלים בע"מ בגין חשבונות עו"ש דביטוריים, בחריגה בלתי מאושרת, החל מהיום בו נועד לתשלום ועד לתשלום בפועל.
- ד. מוסכם כי פיגור בתשלום התמורה, או כל חלק ממנה, תקופה העולה על 14 יום, ייחשב להפרה יסודית של ההסכם.

13. התשלומים הנלווים

- א. במשך כל תקופת ההתקשרות המפעיל מתחייב לשאת, לשלם ולפרוע את כל ההוצאות החלות בגין הפעלת הקפיטריה והפעלת הציוד שבה, ובכלל זאת את הוצאות התפעול, ניקיון הקפיטריה ואחזקתה, המסים, ההיטלים, האגרות, התמורה לאוניברסיטה בגין פינוי האשפה, חשבון הטלפון, החשמל, הארנונה וכל יתר תשלומי החובה למיניהם, בלא יוצא מן הכלל. תשלומי הארנונה ייעשו במישרין ע"י המפעיל לעיריית חיפה. תשלומי חשבון הטלפון ייעשו במישרין לבזק או לחברה הסלולארית בה נמצא המנוי.
- ב. מבלי לפגוע בכלליות האמור לעיל, יישא המפעיל בכל הוצאות החשמל והמים בתקופת ההתקשרות בגין הפעלת הקפיטריה כפי שיפורט להלן:

חיוב המפעיל בגין צריכת החשמל והמים ייעשה לפי קריאת מונים שתבצע על ידי האוניברסיטה, וחיוב החשמל יחושב על פי ממוצע תעו"ש מתח נמוך לתקופת החיוב. התשלום יתבצע אחת לחודשיים, לא יאוחר מ- 14 יום מקבלת ההודעה על החיוב.

בגין החזר הוצאות אלה לא יומצא למפעיל טופס דיווח עסקת אקראי אלא חשבון בלבד.

- ג. במשך כל תקופת ההתקשרות המפעיל יישא בכל הוצאות ההתקנה של הטלפונים והמחשבים בשטח הקפיטריה, וכן בהוצאות הטלפון והאינטרנט השוטפות, וישלם את כל חשבונות הטלפון והאינטרנט המתאימים לטלפונים למחשבים ולפקסים שבשטח הקפיטריה. הזמנת והתקנת קווי טלפון ישירים חיצוניים - תבוצע על ידי המפעיל ישירות ועל חשבונו.
- ד. מבלי לגרוע מן הסעדים הנתונים לאוניברסיטה על פי כל דין ועל פי הוראות חוזה זה, יישא הסכום שבפיגור ריבית פיגורים בשיעור הריבית המרבית הנהוגה בבנק הפועלים בע"מ בגין חשבונות עו"ש דביטוריים, בחריגה בלתי מאושרת, החל מהיום בו נועד לתשלום ועד לתשלום בפועל.
- ה. הפרת סעיף זה, על תת סעיפיו, מהווה הפרה יסודית של החוזה ועילה לביטולו.

14. רישיונות והיתרים

- א. המפעיל מתחייב לבקש, להשיג ולקבל בעצמו, על אחריותו ועל חשבונו, כל רישיון ו/או היתר ו/או אישור ו/או כל מסמך אחר הדרושים לפי כל דין ועפ"י דרישת השלטונות המוסמכים לניהול והפעלת הקפיטריה.
- ב. המפעיל מתחייב לנהל ולהפעיל את הקפיטריה בהתאם לכל דין ולמלא בקפדנות אחר כל ההוראות ותנאי ההיתרים והאישורים למיניהם במשך כל תקופת ההתקשרות.
- ג. המפעיל מתחייב כי במשך כל תקופת ההתקשרות ימשיך להחזיק בתעודות כשרות תקפות המתייחסות לקפיטריה, הכל כמפורט בסעיף 6(ג) לעיל. בגין כל יום בו לא תמצאנה בידי המפעיל תעודות כשרות תקפות המתייחסות לקפיטריה, כמפורט בהסכם זה, ישלם המפעיל לידי האוניברסיטה קנס כמפורט בסעיף 19 להלן, וזאת מבלי לגרוע משאר זכויות האוניברסיטה על-פי הוראות הסכם זה.

- ד. בכל מקרה שהאוניברסיטה תיתבע לדין (כבעלת המבנה) עקב מעשה ו/או מתדל של המפעיל ו/או מי מעובדיו, שיהא בבחינת הפרת הרישיון או איזה מתנאיו, יהא המפעיל חייב לשפות ולפצות את האוניברסיטה בגין כל קנס שיוטל עליה ו/או כל הוצאה, הפסד או נזק שייגרמו לה עקב התביעה כאמור, לרבות הוצאות משפטיות.
- ה. הפרת סעיף זה, על תת סעיפיו, מהווה הפרה יסודית של ההסכם ועילה לביטולו.

15. העברת זכויות

- א. המפעיל אינו רשאי למסור לאחר או לאחרים, במישרין או בעקיפין (לרבות לקבלני משנה), זכות שימוש כלשהי בשטח הקפיטריה, וכן אינו רשאי להעביר לאחר או לאחרים, במישרין או בעקיפין, זכויותיו על פי הסכם זה, כולן או חלקן. כל מסירה או העברה כזו שיתיימר המפעיל לעשות בניגוד לאמור לעיל, תהא בטלה ומבוטלת מעיקרה וחסרת כל תוקף. האוניברסיטה תהא רשאית לראות בהעברת מניות במפעיל, במקרה שהמפעיל הינו תאגיד כהפרה יסודית של ההסכם.
- ב. זכויות המפעיל על פי הסכם זה אינן ניתנות לשעבוד על ידו או להעברה ו/או המחאה בדרך כלשהי.
- ג. למרות האמור בס"ק א' לעיל, בנסיבות בהן המפעיל הינו "רשת", כהגדרתה בהסכם זה, תהא רשאית "הרשת" ליתן זכות שימוש לזכיון מטעמה לצורך הפעלת הקפיטריה (להלן - "הזכיון") בהתקיים התנאים המצטברים הבאים:

- (1) בקשה מפורשת מראש ובכתב שתופנה על ידי "הרשת" לאוניברסיטה לאישור הזכיון.
- (2) אישור בכתב של האוניברסיטה לגבי זהותו של הזכיון. לאוניברסיטה תהא הזכות לסרב לזכיון משיקוליה ומבלי לנמק. האוניברסיטה תהא רשאית לדרוש לעיין בכל מסמך שיש בו כדי להצביע על מידת הליווי והגיבוי של הרשת לזכיון המוצע ומחויבותו לפעול בהתאם לכללים הנוהגים ב"רשת", להנחת דעתה של האוניברסיטה.
- (3) הזכיון יהיה בעל ניסיון של שנתיים רצופות בניהול והפעלת מתקן מזון אחד לפחות בסמוך למועד הגשת הבקשה לאוניברסיטה. "הרשת" תעביר לאוניברסיטה הוכחות על כך כפי שתבקש.
- (5) "הרשת" והזכיון מטעמה יתחייבו לפעול בהתאם ל"כללים להפעלת הקפיטריה באמצעות זכיון" בנוסח המצורף כנספח 7 להסכם זה ו/או כפי שיתוקן מעת לעת, ויחתמו על ההתחייבויות בנספחים א7 ו7ב להסכם זה, המהווים חלק בלתי נפרד מההסכם.
- (5) הסכם הזכיונות יוכפף מפורשות להסכם זה. במסגרת הסכם הזכיונות יחויב הזכיון בכל אחד מחיובי המפעיל לפי הסכם זה ובכלל זה כל החיובים המפורטים בסעיפים 10-11 לעיל וההסכם יכלול הבהרה כי במקרה של הפרת הסכם זה ו/או עם סיומו, מכל סיבה שהיא, יתפנה הזכיון מיידית משטח הקפיטריה ללא קשר ותלות למערכת החיובים והטענות ההדדית בינו לבין המפעיל / "הרשת".
- (6) במקרה של חילופי זכיונים, באישור מוקדם של האוניברסיטה, אם אין בחילופיו משום נזק לאוניברסיטה, ובכפוף לחתימה מחודשת על נספח 7.

- ד. השתמשה "הרשת" בזכות זו, יראו כל מקום בו כתוב "המפעיל" לעניין הסכם זה גם הזכיון, להוציא החיובים הכספיים שישולמו ישירות על ידי "הרשת" לאוניברסיטה, וה"רשת" מתחייבת לדאוג כי הזכיון ימלא אחר כל הוראות ההסכם מבלי שהדבר משחרר את "הרשת" מהתחייבות כלשהי מהתחייבויותיה על פי הסכם זה כלפי האוניברסיטה. כמו כן, מובהר כי הפרת הוראה מהוראות הסכם זה על ידי הזכיון כמוה כהפרתו על ידי "הרשת", ולאונברסיטה תעמודנה כל זכויותיה על פי ההסכם ועל פי כל דין כלפי "הרשת", לרבות חילוט הערבות, כאמור בסעיף 21 להלן.

ה. הפרת הוראות סעיף זה, תהיה הפרה יסודית של ההסכם לכל דבר ועניין.

16. חוק הגנת הדייר

א. מוצהר ומוסכם בזאת כי חוק הגנת הדייר (נוסח משולב), תשלי"ב-1972 (להלן - "החוק") אינו חל ולא יחול על הזכויות הניתנות למפעיל ע"י האוניברסיטה להפעיל ולנהל בתחומיה את הקפיטריה, כמפורט בהסכם זה, ועל האפשרות להשתמש לצורך כך, בשטחה.

ב. מוצהר, מוסכם ומודגש בזאת, למען הסר ספק, כי המפעיל לא שילם לאוניברסיטה והאוניברסיטה לא קיבלה ממנו דמי מפתח או תמורה אחרת כלשהי בבחינת דמי מפתח עפ"י החוק, בגין אפשרות השימוש, כאמור, בשטח הקפיטריה.

17. אחריות

א. המפעיל מתחייב להכשיר להפעיל ולנהל את הקפיטריה תוך נקיטת כל האמצעים הדרושים והמתאימים בנסיבות העניין לתפעול זהיר וסביר ולמניעה בכל עת כל נזק ו/או פגיעה בהם ו/או לרכוש ו/או לאדם.

ב. המפעיל אחראי אחריות מלאה ובלעדית לכל נזק ו/או פגיעה ו/או הפסד ו/או אובדן, ישירים או עקיפים, אשר ייגרמו לאדם ו/או לרכוש בלא יוצא מן הכלל, לרבות אך מבלי לגרוע מכלליות האמור, אלה אשר ייגרמו לאוניברסיטה, לאנשי הסגל שלה, לעובדיה, לסטודנטים הלומדים בה, למתארחים בה, לעובדי המפעיל, ולכל מי מטעמו כתוצאה ו/או בקשר עם הכשרת הקפיטריה, הפעלתו והשימוש בו ובצידו לרבות כתוצאה ממכירת מוצרי המזון. אחריות זו תהא גם למעשי ו/או מחדלי עובדי המפעיל ו/או מי מטעמו.

ג. המפעיל מתחייב בזה לפצות ולשפות את האוניברסיטה בגין כל נזק, תשלום והוצאה (כולל הוצאות משפטיות) אשר ייגרמו לה ו/או יידרשו ו/או ייתבעו ממנה ע"י כל אדם בשל כל מעשה ו/או מחדל ו/או פגיעה ו/או אובדן ו/או הפסד אשר להם הוא אחראי בהתאם להוראות הסכם זה.

18. ביטוח

א. מבלי לגרוע מאחריותו על פי הסכם זה ו/או על פי דין, מתחייב המפעיל לערוך ולקיים את הביטוחים הבאים :-

לפני מועד תחילת ביצוע עבודות התאמת המושכר לפעילות המפעיל, אם יבוצעו, ולמשך כל תקופת ביצוען (להלן: "תקופת העבודות"), מתחייב המפעיל לערוך ולקיים את הביטוחים ויתר התנאים, כמפורט בסעיפים ב' ו'ג' להלן.

מתום תקופת ביצוע העבודות – לפני מועד הפעלת המושכר או לפני הכנסת רכוש כלשהו למושכר (למעט רכוש המשמש לצורך ביצוע עבודות התאמת המושכר, והמבוטח על פי סעיף ב' להלן) – המוקדם מבין המועדים – ולמשך כל תקופת השכירות (להלן: "תקופת השכירות"), מתחייב המפעיל לערוך ולקיים, בעצמו ו/או באמצעות המפעיל המבצע את העבודות מטעמו, את הביטוחים ויתר התנאים, כמפורט בסעיפים ד' -יא' להלן.

ביטוחי המפעיל לתקופת העבודות

ב. בגין עבודות התאמת המושכר לפעילות המפעיל, אם יבוצעו, מתחייב המפעיל לערוך ולקיים על חשבונו, בעצמו ו/או באמצעות המפעיל מטעמו, למשך כל תקופת העבודות ולמשך תקופת תחזוקה של 12 חודשים לפחות ממועד תום ביצוען, ביטוח עבודות קבלניות בהתאם לתנאים ולסכומים שלא יפחתו מהמפורט באישור עריכת ביטוח העבודות, המצורף להסכם זה כנספת 6 (1), והמהווה חלק בלתי נפרד ממנו (להלן: "**ביטוח העבודות**" ו- "**אישור עריכת ביטוח העבודות**"), בהתאמה, לפי העניין).

ביטוח העבודות יהיה קודם לכל ביטוח שייערך על ידי האוניברסיטה.

לפני תחילת ביצוע העבודות, מתחייב המפעיל להציג בפני האוניברסיטה את אישור עריכת ביטוח העבודות, כשהוא חתום בידי מבטחיו. כן מתחייב המפעיל לדאוג ולוודא כי ביטוח העבודות יוארך לפי הצורך ויהיה בתוקף לאורך כל תקופת ביצוע העבודות ולמשך תקופת תחזוקה של 12 חודשים.

כן מתחייב המפעיל לגרום לכל שינוי שיידרש על ידי האוניברסיטה באישור עריכת הביטוח כאמור, על מנת להתאימו להתחייבויותיו על פי הסכם זה.

ג. המפעיל פוטר את האוניברסיטה וכן את המפעילים האחרים ו/או הדיירים ו/או יתר בעלי הזכויות בשדרת החנויות (להלן: "**בעלי הזכויות האחרים**"), אשר בהסכמי השכירות שלהם או בכל הסכם אחר המקנה להם זכויות בפרויקט נכלל פטור מקביל לטובת המפעיל, מאחריות לכל אובדן ו/או נזק אשר הוא זכאי לשיפוי בגינו על פי הביטוח כאמור בסעיף 1 לאישור עריכת ביטוח העבודות (או שהיה זכאי לשיפוי בגינו אלמלא ההשתתפות העצמית), ולא תהיה לו כל טענה ו/או דרישה ו/או תביעה כלפי הנ"ל בגין אובדן ו/או נזק כאמור; האמור לעיל בדבר פטור מאחריות לא יחול לטובת מי שגרם לנזק בזדון.

ביטוחי המפעיל לתקופת השכירות (ביטוחי הקבע)

ד. מבלי לגרוע מאחריותו של המפעיל על פי הסכם זה ו/או על פי כל דין, מתחייב המפעיל לערוך ולקיים על חשבונו ולמשך כל תקופת השכירות את הביטוחים בהתאם לתנאים ולסכומים שלא יפחתו מהמפורט באישור עריכת הביטוח המצורף להסכם זה כנספת 6 (2), והמהווה חלק בלתי נפרד ממנו (להלן: "**ביטוחי המפעיל**" ו- "**אישור עריכת הביטוח**"), בהתאמה, לפי העניין. ביטוחי המפעיל יהיו קודמים לכל ביטוח שייערך על ידי האוניברסיטה.

למרות האמור, מוסכם כי המפעיל רשאי שלא לערוך ביטוח אובדן תוצאתי כמפורט בסעיף (4) לאישור עריכת הביטוח, במלואו או בחלקו, ואולם הפטור כאמור בסעיף 18(ט) להלן יחול כאילו נערך הביטוח כאמור במלואו.

ה. למען הסר ספק, מובהר כי גבולות האחריות הנדרשים במסגרת ביטוחי המפעיל הינם בבחינת דרישה מזערית המוטלת על המפעיל. המפעיל מצהיר ומאשר כי יהיה מנוע מלהעלות כל טענה ו/או דרישה כלפי האוניברסיטה ו/או מי מטעמה בכל הקשור לגבולות האחריות כאמור.

ו. המפעיל מתחייב למלא אחר כל תנאי הפוליסות הנערכות על ידו, לשלם את דמי הביטוח במלואם ובמועדם ולוודא כי ביטוחי המפעיל יחודשו מעת לעת, לפי הצורך, ויהיו בתוקף לאורך כל תקופת ההסכם.

ללא צורך בכל דרישה מצד האוניברסיטה, מתחייב המפעיל להציג בפני האוניברסיטה את אישור עריכת הביטוח, כשהוא חתום בידי מבטחיו. מיד בתום תקופת הביטוח, ימציא המפעיל לידי האוניברסיטה אישור עריכת ביטוח מעודכן בגין חידוש תוקף ביטוחי המפעיל לתקופת ביטוח נוספת, ומידי תקופת ביטוח, כל עוד הסכם זה בתוקף. מבלי לגרוע מהאמור, ובכל הנוגע לביטוח כמפורט בסעיף 5 לאישור עריכת הביטוח (נספח 6), מתחייב המפעיל להחזיק ביטוח זה בתוקף ולהציג אישור עריכת ביטוח בגינו במועדים כאמור ולמשך שבע שנים נוספות מתום ההסכם.

כן מתחייב המפעיל לגרום לכל שינוי שיידרש על ידי האוניברסיטה באישור עריכת הביטוח כאמור, על מנת להתאימו להתחייבויותיו על פי הסכם זה. ואולם, מובהר כי אין בעריכת ביטוחי המפעיל ו/או בזכות הביקורת הנתונה למשכירה ו/או לחברת הניהול ביחס לאישור עריכת הביטוח ו/או לביטוחי המפעיל, טיבם, היקפם, תוקפם או היעדרם, כדי לגרוע מאחריות המפעיל ו/או מהתחייבויותיו על פי הסכם זה ו/או על פי כל דין.

המפעיל מצהיר כי ידוע לו כי המצאת אישור עריכת הביטוח הינו תנאי מתלה להפעלת המושכר ו/או הכנסת כל רכוש למושכר והאוניברסיטה תהא רשאית למנוע ממנו את הפעלת המושכר ו/או הכנסת רכוש כאמור במקרה בו אישור עריכת הביטוח לא הומצא במועד.

כן מצהיר המפעיל כי ידוע לו כי אי המצאת אישור עריכת הביטוח במועד לא יגרע מהתחייבויותיו על פי הסכם זה לרבות כל חובת תשלום, והמפעיל מתחייב לקיים את התחייבויותיו על פי הסכם זה, במלואן ובמועדן, אף אם נמנעה ממנו החזקה במושכר ו/או הכנסת רכוש למושכר.

המפעיל פוטר את האוניברסיטה ו/או מי מטעמה וכן את בעלי הזכויות האחרים, אשר בהסכמי השכירות שלהם או בכל הסכם אחר המקנה להם זכויות בשדרת החנויות נכלל פטור מקביל לטובת המפעיל, מאחריות לכל אובדן ו/או נזק אשר הוא זכאי לשיפוי בגינו על פי ביטוחי הרכוש והאובדן התוצאתי כמפורט בסעיפים (1) ו-(4) לאישור עריכת הביטוח (או שהיה זכאי לשיפוי בגינו אלמלא ההשתתפות העצמית), ולא תהיה לו כל טענה ו/או דרישה ו/או תביעה כלפי הנ"ל בגין כל אובדן ו/או נזק כאמור; האמור לעיל בדבר פטור מאחריות לא יחול לטובת מי שגרם לנזק בזדון.

המפעיל מתחייב שלא לעשות ולא להתיר לבאים מטעמו לעשות כל מעשה או מחדל אשר יש בהם כדי להגדיל את הוצאות הביטוח החלות על האוניברסיטה ו/או על בעלי הזכויות האחרים.

במידה והאוניברסיטה תחויב בתשלום דמי ביטוח נוספים מעבר למקובל, עקב פעילותו של המפעיל, מתחייב המפעיל לשלם לאוניברסיטה את התוספת האמורה, מיד עם דרישתן הראשונה.

במידה והמושכר מופעל על ידי זכיון מטעם המפעיל, אז"י מתחייב המפעיל להטיל על הזכיון את כל חובות הביטוח שבסעיף זה "back to back". כמו כן, מתחייב המפעיל להציג בפני האוניברסיטה אישור עריכת ביטוח בנוסח נספח 6'2 כשהוא חתום בידי מבטחי הזכיון ויחולו עליו הוראות סעיף 18 ז' בהסכם זה.

המפעיל מתחייב לקיים את נוהלי הבטיחות וההנחיות אשר יפורסמו מעת לעת על ידי האוניברסיטה ו/או מי מטעמה.

19. קנסות

מבלי לגרוע משאר הזכויות והסעדים המוקנים לאוניברסיטה על פי הוראות הסכם זה ו/או כל דין, תהיה האוניברסיטה רשאית לקנוס את המפעיל בגין כל אחד מן המעשים ו/או המחדלים המפורטים להלן בסכומים הנקובים להלן:

(1) ממצאי בדיקות מיקרוביאליות לא תקינות (קרי: "אינו ראוי למאכל אדם" בהתאם לתקן משרד הבריאות) - סך של 500 ₪ לכל תוצאה לא תקינה, ובנוסף הזמנת בדיקה חוזרת על חשבון המפעיל תוך 14 יום.

חתימת המציע:

- (2) אי שמירת דגימת מזון, בניגוד להוראות הסכם זה או בניגוד להוראת כל דין - סך של 500 ₪ לכל יום בו לא נשמרה דגימת מזון.
- (3) אי סגירת הקפיטריה בשעת אירועים וטקסים ובמועדים אחרים נוספים, בניגוד לדרישות האוניברסיטה, - סך של 1,000 ₪ לכל הפרה.
- (4) אי העמדת עובדים במספר ובייעוד, כנקוב בסעיף 10, לעיל, - סך של 500 ₪ לכל עובד נעדר, לכל יום (או חלק הימנו).
- (5) העדר תעודות כשרות תקפות - סך של 500 ₪ לכל יום בו אין בידי המפעיל תעודה תקפה. הפרה חוזרת או מתמשכת של ס"ק זה, תאפשר לאוניברסיטה לסגור את הקפיטריה זמנית ו/או באופן קבוע ללא זיכוי המפעיל בפיצוי.
- (6) הפקעת מחיר - עד 1,000 ₪ לכל מקרה.
- (7) אי עמידה בדרישות השירות ו/או איכות המזון, גיוונו כמותו, ניקיונו וניקיון המקום בכללותו - סך שלא יעלה על 1,000 ₪ לכל יום. לאוניברסיטה שיקול דעתה אם לקצוב מלוא סכום הקנס כנקוב בס"ק זה, או חלק הימנו.
- ב. סכומי הקנס יחשבו כחוב לאוניברסיטה והאוניברסיטה תהיה רשאית לקזזם מכל סכום אותו היא חייבת למפעיל מבלי שתהיה חייבת לתת הודעת קיזוז.
- ג. את סכומי הקנסות, כמפורט בסעיף זה, יעביר המפעיל במזומן לידי אגף כספים ובקרה באוניברסיטה לא יאוחר מ-10 ימים ממועד השתת הקנס. לא שולם הקנס תוך חודש ממועד הטלתו כאמור, יוכפל שיעורו. האוניברסיטה תהא רשאית לקזז כל סכום מסכומי הקנסות שלא ישולם במועד מהסכומים אותם חייבת האוניברסיטה למפעיל. אין בהודעה זו כדי לגרוע מזכויות האוניברסיטה על פי ההסכם ועל פי הדין.

20. סיום התקשרות

- א. מבלי לפגוע בכל הוראה אחרת בהסכם זה, תהיה האוניברסיטה זכאית לבטל הסכם או חלק הימנו ואת הרשות על פי הסכם זה להכשיר, לנהל ולהפעיל את הקפיטריה, בכל עת, וזאת בכל אחד מהמקרים הבאים:
- (1) אם המפעיל הפר, בין בעצמו ובין ע"י אחרים, הוראה מהוראות הסכם זה המהווה הפרה יסודית של ההסכם, וזאת על פי שיקול דעתה הבלעדי של האוניברסיטה.
- (2) פשיטת רגל ו/או פרוק ו/או כנוס נכסים ו/או הסדר נושים של המפעיל מיד עם ההכרזה עליהם ותחילת ההליכים.
- (3) הרשעת המפעיל ו/או הזכיין או מי מבעלי מניותיהם בעבירה שיש עמה קלון.
- (4) אי פתיחת הקפיטריה ו/או אי אספקת יותר מחמישה פריטים מהתפריטים נספחים 2-4 מכל סיבה שהיא, בלא יוצא מן הכלל, במשך תקופה רצופה של חמישה (5) ימים או יותר, אלא אם נגרמה הפסקת השרות או אי אספקת הפריטים כתוצאה מאירועים שהם בבחינת כוח עליון.
- (5) אי תשלום התמורה לאוניברסיטה על ידי המפעיל עבור הזכות להפעיל ולנהל את הקפיטריה, כמפורט בסעיף 12, לעיל.
- (6) אי תשלום דמי השירותים הציבוריים ו/או התשלומים הנלווים החלים על המפעיל בגין הפעלת הקפיטריה והפעלת הציוד שבהם, כמפורט בסעיף 13, לעיל, כולם או מקצתם.

- (7) אי המצאת אישור ביטוח תקף תוך 10 ימים מקבלת דרישה בכתב.
- (8) אם התגלו 10 הפרות בתחום התברואה ו/או תפקוד הקפיטריה במהלך 6 חודשים רצופים.
- (9) חלה הידרדרות מהותית בניהול ואחזקת הקפיטריה אשר באה לידי ביטוי בחוסר שביעות רצון מתמיד של הלקוחות ו/או בחזותם החיצונית.
- ב. אין באמור בסעיף א' לעיל ו/או בשימוש בו כדי לגרוע מכל זכות ו/או סעד להם זכאית האוניברסיטה לפי ההסכם ו/או הדין.
- ג. במקרים המפורטים בס"ק א' לעיל תודיע האוניברסיטה למפעיל, בהודעה מראש בכתב של חודש ימים, על הפסקת הפעלתם וניהולם של הקפיטריה, והמפעיל מתחייב להפסיק ההפעלה כאמור, במועד הנקוב בהודעה ולפעול באופן קבוע בס"ק ו' להלן.
- ד. למען הסר ספק, מודגש בזאת כי שום ויתור, השהייה, ארכה, דחייה או הזנחה מצד האוניברסיטה בשימוש בזכותה עפ"י ס"ק א' לעיל לא תקנה למפעיל זכות או אפשרות שלא הייתה לו אלמלא המעשה או המחדל של האוניברסיטה, אם יהיו כאלה, כאמור בפסקה זו.
- ה. למען הסר ספק, מובהר בזאת כי האוניברסיטה תהיה רשאית לבטל את הרשות שניתנה לניהול הקפיטריה, לפי טיב ההפרה ובהתאם לשיקול דעתה הבלעדי.
- ו. "מועד סיום היחסים החוזיים" לענין הסכם זה יהיה בתום תקופת ההתקשרות או בכל מועד אחר בו יסתיימו היחסים החוזיים בין הצדדים, הכל לפי העניין. במועד סיום היחסים החוזיים, יפסיק המפעיל את הפעלת הקפיטריה ויחזיר את שטח הקפיטריה לידי האוניברסיטה במצבם כפי שהיו בתחילת תקופת ההתקשרות לרבות הריהוט, הציוד והאביזרים המחוברים, למעט בלאי סביר הבא מחמת שימוש רגיל, ותחולנה ההוראות להלן:
- (1) המפעיל יפנה את שטח הקפיטריה וממועד זה לא יהיו הוא ו/או כל אדם אחר הקשור אליו, רשאים להיכנס לשטחם. המפעיל יחויב להשאיר כל הריהוט והציוד (לרבות אביזרים חשמליים ומזגנים) המחוברים בשטח הקפיטריה ואלה ייחשבו לרכוש האוניברסיטה לכל דבר ועניין, ולמפעיל אין ולא תהיה בהם כל זכות, והוא לא יהיה זכאי לכל תמורה ו/או השבה באשר היא, בין בגין השקעתו בהכשרת שטח הקפיטריה ובין בציוד, בריהוט ובאביזרים.
 - (2) למען הסר ספק, מובהר בזה כי סיום היחסים החוזיים בנסיבות הפרת ההסכם על ידי המפעיל לא תזכה את המפעיל בהחזר השקעה באשר היא.
 - (3) הוצאת תכולה ו/או ציוד ע"י המפעיל בניגוד לאמור בהסכם זה, ו/או פגיעה אחרת כלשהי בשטח הקפיטריה על ציודם, רהיטיהם ואביזריהם, תזכה את האוניברסיטה לממש הערבות, כמפורט בסעיף 21 להלן.
 - (4) במועד סיום היחסים החוזיים יערכו נציגי האוניברסיטה בדיקה של שטח הקפיטריה, והמפעיל מתחייב לשפות את האוניברסיטה בגין כל נזק לציוד ו/או לשטח האוניברסיטה, שנגרמו על ידי המפעיל במהלך היחסים החוזיים, ושאינם בבחינת בלאי סביר, לפי שיקול דעתם של נציגי האוניברסיטה.
 - (5) כמו-כן, מתחייב המפעיל לשפות את האוניברסיטה בגין כל נזק שייגרם לשטח הקפיטריה בעת פינוי ציוד המפעיל וכליו.

(6) מבלי לפגוע בכל תרופה וסעד אחרים העומדים לאוניברסיטה עפ"י כל דין ועפ"י הסכם זה, בגין אי פינוי שטח הקפיטריה במועד סיום היחסים החוזיים והמשך השימוש בשטח הקפיטריה מעבר למועד הנ"ל - מתחייב המפעיל לשלם לאוניברסיטה שכר ראוי בגין כל יום בו טרם פונה את שטח הקפיטריה, כולם או חלקם, מעבר למועד הנ"ל, בשיעור מוסכם של סך בשקלים השווה ל- 2,000 ₪ (אלפיים ש"ח), צמוד למדד התשלום בפועל.

(7) אם לא יוציא המפעיל את כל ציודו ו/או כליו משטח הקפיטריה במועד סיום היחסים החוזיים תהא האוניברסיטה רשאית להוציאם בעצמה ולאחסנם בכל מקום שתמצא לנכון, והוצאות העברת הציוד והכלים ואחסנתם תחולנה על המפעיל. המפעיל פוטר בזה, מראש, את האוניברסיטה מכל אחריות לאובדן ו/או נזק העלולים להיגרם לציוד ו/או כלים כאמור עקב ו/או במהלך הוצאתם ו/או אחסנתם כמתואר לעיל.

21. ערבות בנקאית

א. להבטחת כל אחת ואחת מהתחייבותיו של המפעיל לפי הסכם זה, מתחייב המפעיל להפקיד בידי האוניברסיטה, במעמד חתימת הצדדים על הסכם זה, ערבות בנקאית מוחלטת ערוכה וחתומה כדן ע"ס של 100,000 ₪ (מאה אלף ₪) וצמודה למדד המחירים לצרכן מיום חתימתה ועד ליום מימושה בפועל. ערבות זו תעמוד בתוקפה עד למועד של 90 יום לאחר תום תקופת ההתקשרות על פי ההסכם (ובנסיבות של הארכת ההסכם - יוארך תוקף הערבות בהתאם) ותשמש להבטחת ביצוע מלוא התחייבויות התברה על פי הוראות הסכם זה, לרבות כל תקופת ההכשרה.

ב. הערבות הבנקאית תהא ערוכה ומנוסחת במדויק בהתאם לנוסח "כתב ערבות בנקאית" המצורף למסמכי המכרז כמסמך ד' ומהווה כחלק בלתי נפרד הימנו.

ג. המפעיל מאשר ומסכים בזה כי האוניברסיטה רשאית לחלט את הערבות כאמור, לרבות בנסיבות הפרת ההסכם על ידי הזכיין, והמפעיל מוותר על כל טענה ו/או תביעה בקשר לחילוט בנסיבות אלה.

ד. על המפעיל יהא להמציא ערבות חליפית ו/או להשלים את סכום הערבות לסכום המקורי, לפי העניין, במקרה שתחולט הערבות במלוא סכומה או בחלקה.

ה. למען הסר ספק, מובהר כי לא יהיה בחילוט הערבות כולה או מקצתה כדי לגרוע מזכויות האוניברסיטה לתבוע את יתרת נזקיה מעבר לסכום שחולט.

ו. במידה והמפעיל הנו "רשת", המבקשת להפעיל את הקפיטריה באמצעות זכיין מטעמה, "הנערב" יהא הרשת ולא הזכיין מטעמה. ה"רשת" מאשרת ומסכימה בזה כי האוניברסיטה תהא רשאית לחלט את הערבות כאמור, בין בנסיבות הפרת ההסכם על ידי הזכיין ובין על ידי ה"רשת", וה"רשת" והזכיין מוותרים מראש על כל טענה ו/או תביעה בקשר לחילוט בנסיבות אלה.

22. זקיפת תשלומים והעדר זכות קיזוז

א. בכל מקרה בו יהא המפעיל חייב לאוניברסיטה חיובים אחדים, תהיה לאוניברסיטה הזכות לקבוע בעת התשלום, לפי שיקול דעתה, את החיוב שלחשבונו יזקף הסכום ששילם. כל עוד לא הודיעה האוניברסיטה למפעיל אחרת, יזקף התשלום ראשית בגין דמי השכירות החודשיים ולאחר מכן בגין דמי אחזקה, חשמל, מים ובגין יתר הוצאות, לפי סדרן.

ב. המפעיל לא יהא רשאי לקזז מתשלומיו על פי הסכם זה, לרבות מדמי השכירות החודשיים, חיובים כספיים כלשהם שהאוניברסיטה חייבת למפעיל, אם בכלל, בין מכוח הסכם זה ובין מכוח כל דין.

ISO 9001:2008 .23

- א. המפעיל מאשר כי ידוע לו כי האוניברסיטה קיבלה על עצמה התקן הישראלי שנקבע על ידי מכון התקנים הישראלי בדבר מערכות איכות, מודל הבטחת איכות בתוכן, בפיתוח, בייצור, בהתקנה ובמתן שירות, הידוע כ- ת"י ISO 9001:2008, וכי תנהל מעקב שוטף אחר מימוש ההסכם על ידי המפעיל והוא ידורג באופן רצוף, לצורך עמידת האגף בדרישות התקן הנ"ל.
- ב. מובהר כי אין במעקב זה כדי לגרוע מהתחייבויות המפעיל על פי הסכם זה.

סטיה או ויתור .24

- א. הסכמת האוניברסיטה לסטות מתנאי הסכם זה, במקרה מסוים או בסדרת מקרים, לא תהווה תקדים ולא ילמדו ממנה גזרה שווה לכל מקרה אחר בעתיד.
- ב. לא השתמשה או השתתה האוניברסיטה מלהשתמש בזכות מהזכויות המוקנות לה על פי הסכם זה במקרה מסוים או בסדרת מקרים, לא יראו בכך ויתור על זכות מזכויותיו.

הודעות והתראות .25

- כל הודעה או התראה שישלחו מצד אחד למשנהו בקשר להסכם זה, ישלחו בדואר רשום, או ימסרו ביד על פי מעני הצדדים הנקובים בראש הסכם זה (או כל מען אחר אשר תבוא עליו הודעה מתאימה בכתב) ויראו הודעה או התראה כאמור כאילו נמסרו לנמעניהן, אם ביד - עם מסירתן בפועל, ואם נשלחו בדואר כאמור - תוך ארבעים ושמונה (48) שעות לאחר שהושמו בדואר.
- מבלי לגרוע מכלליות האמור, מוסכם בזאת כי הודעות שתשלחנה למערכת ה- Out Look של האוניברסיטה, כמפורט בסעיף 5(ח), לעיל, תיחשבה כנתקבלות אצל המפעיל במועד שליחתן.

סמכות שיפוט .26

- בתי המשפט המוסמכים עניינית בתחום חיפה יהיו בתי המשפט היחידים המוסמכים לדון בכל תובענה ו/או הליך משפטי אחר בין הצדדים להסכם זה ובכל עניין הקשור לו.

ביטול הסכמים קודמים .27

- הסכם זה מבטל ומחליף כל משא ומתן, זיכרון דברים והסכם קודמים בין הצדדים אשר ענינם ההרשאה לשיפוץ, ניהול והפעלה של הקפיטריה.

ולראיה באו הצדדים על החתום:

המפעיל

האוניברסיטה

חתימת המציע:

אני הח"מ עו"ד מאשר בזה חתימתם של ה"ה
..... לעיל, וכי בחתימתם בצירוף חותמת הינם מוסמכים
להתחייב בשמה בהסכם זה.

חתימה

תאריך

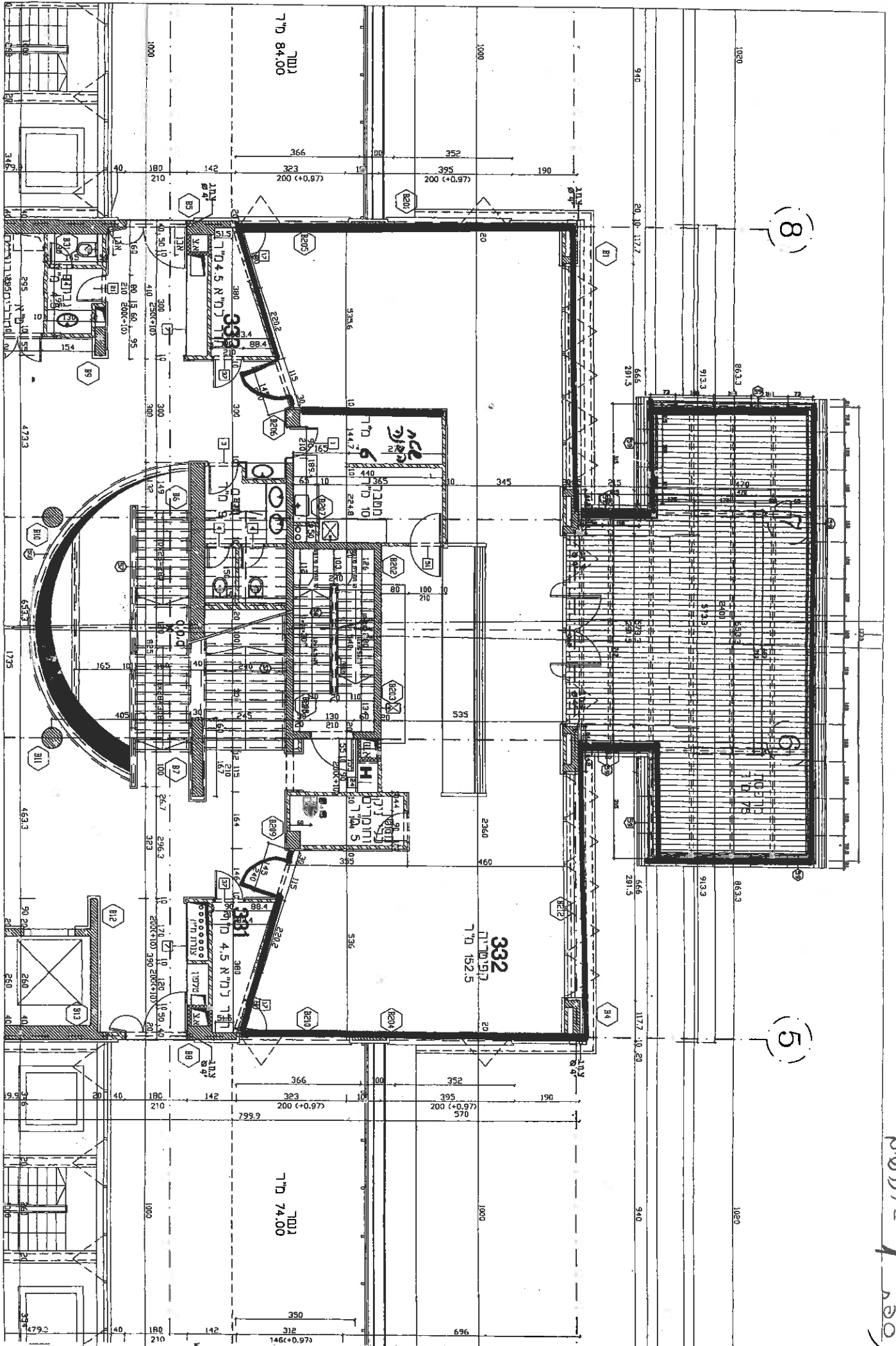
נספחי הסכם:

1. תרשים הקפיטריה.
2. תפריט הקפיטריה.
3. רשימת מוצרים נוספים.
4. מחירון הכיבוד ליחידות.
5. תוכניות ההכשרה המפורטות לשיפוץ והכשרת הקפיטריה.
6. אישור ביטוח עבודות ואישור ביטוח לתקופת ההפעלה.
7. כללים להפעלת הקפיטריה באמצעות זכיון.
8. הוראות ביטחון ובטיחות.
9. הוראות משרד הבריאות.
10. נספח הציוד המושאל.

נספח 1

תרשים הקפיטריה

(מצורף)



(8)

(5)

נומרי 84.00

332
נומרי 152.5

נומרי 74.00

חתימת המציע:

פיטריה בניין הפקולטה לדינוד - קומה 3 (0.00) כיסא בקניית 100:

נספח 2

תפריט הקפיטריה

(מצורף)

מחירון קפיטריה חפולטה לחינוך

מחירים מירביים בש"ח כולל מע"מ

1. שתייה חמה – קפה:

שם המוצר	משקל/יח' מידה	מחיר בש"ח
קפה הפוך	כוס 175 מ"ל	6.60
קפה הפוך גדול	כוס 330 מ"ל	8.90
קפוצ'ינו / שוקוצ'ינו	כוס 175 מ"ל	3.50
קפה אספרסו קצר		4.70
קפה אספרסו כפול/ ארוך		5.50
נס קפה על בסיס חלב.	כוס 175 מ"ל	4.00
	כוס 250 מ"ל	5.30
נס קפה או קפה שחור עם חלב/בלי חלב	כוס 175 מ"ל	2.40
	כוס 250 מ"ל	3.40
קפה פילטר		3.50
שוקו חם על בסיס מים	כוס 175 מ"ל	2.90
	כוס 250 מ"ל	3.50
שוקו חם על בסיס חלב	כוס 330 מ"ל	6.20

2. שתייה חמה- תה:

שם המוצר	משקל/יח' מידה	מחיר בש"ח
חליטות תה בתפזורת בטעמים שונים	כוס 175 מ"ל	3.50
תה עם לימון	כוס 175 מ"ל	1.90
	כוס 250 מ"ל	3.00
תה צמחים (כל הסוגים)	כוס 175 מ"ל	3.10
	כוס 250 מ"ל	3.50

3. שתייה קלה:

שם המוצר	משקל/יח' מידה	מחיר בש"ח
קוקה קולה, קינלי, ספרייט/דייאט.	פחית/בקבוק 330 מ"ל	5.70
	בקבוק 500 מ"ל	6.90
RC קולה, PEPSI /דייאט	פחית/בקבוק 330 מ"ל	4.70
	בקבוק 500 מ"ל	6.90
ספרינג ; תפוזינה ;נקטר למיניהם	פחית/בקבוק 330 מ"ל	6.20
	בקבוק 500 מ"ל	7.50
מים מינרלים	בקבוק 500 מ"ל	5.40
	בקבוק 750 מ"ל	6.70

4. משקאות קפואים:

שם המוצר	משקל/יח' מידה	מחיר בש"ח
אייס קפה	300 מ"ל	6.80
אייס קפה	500 מ"ל	8.20

5. בייגל ובורקס:

שם המוצר	משקל/יח' מידה	מחיר בש"ח
בייגל-טוסט + גבינה + ירקות בקוטר 15 ס"מ	לפחות 230 גרם	8.80
בורקס, קרפ, בליצ'ס במילויים שונים	150 גרם	5.70
בורקס פילאס במילוי תפ"א, פטריות, גבינה	230 גרם	8.80
בורקס גדול (גבינה תפ"א, פטריות, תרד)	180 גרם	5.90

הערה: דברי המאפה יהיו מתוצרת "שיבולת", "מעדנות", "דגן" או ש"רע

שם המוצר	משקל/יח' מידה	מחיר בש"ח
סלט בהרכבה במקום, תוספות לפי בקשת הלקוח	700-600 גרם	24.90
פיצה אישית	26 סמ	9.00
משולש פיצה	1/8	13.60

6. דברי מאפה מתוקים (אפייה במקום), מתוצרת "בונז'ור" או ש"רע

שם המוצר	משקל/יח' מידה	מחיר בש"ח
קרואסונים חמאה (ריק).	160 גרם	5.90
קרואסון גדול מצופה שקדים וכד'	180 גרם	6.40
עוגיות קוקיס שוקולד לבן/ מריר	80 גרם	2.80
עוגת שמרים, עוגת גבינה, קרואסון שוקולד/חמאה.	יחידה אחת מינימום 160 גרם	5.90

7. בייגלה:

שם המוצר	משקל/יח' מידה	מחיר בש"ח
בייגלה רומני	120 גרם	5.20
פרצל אמריקאי שמיניה	130 גרם	6.40

8. סלטים בקופסא:

שם המוצר	משקל/יח' מידה	מחיר בש"ח
סלט יווני + רוטב + באגט / ג'בטה.	500 גרם	16.30
סלט ניסואז + רוטב + באגט / ג'בטה.	500 גרם	16.30

9. כריכים/בגט רגיל/חיטה מלאה/כפרי - חלבי:

מחיר בש"ח	משקל/יח' מידה	שם המוצר
12.10	250 גרם	כריך מלחם כפרי במילוי גבינה פטה צאן, חציל בלסמי, חסה, מלפפון ועגבניה/ אחר
12.10	250 גרם	כריך מלחם חיטה מלאה עם אבוקדו, עגבניה, ביצה קשה, חסה אדומה/ אחר
12.10	250 גרם	כריך מלחם חיטה מלאה עם חביתת ירק, גבינה לבנה, בצל, מלפפון חמוץ ועגבניה/ אחר
14.90	250 גרם	כריך סלמון גבינת שמנת, עגבניה, מלפפון, חסה
9.40	תכולה של לפחות 230 גרם	חצי באגט (הכנה במקום): גבינה (כל הסוגים); נקניק (כל הסוגים); טונה, ביצה; אבוקדו
5.70	תכולה של לפחות 180 גרם	לחמנייה גדולה ביצה, גבינה, נקניק, טונה
4.70	תכולה של לפחות 130 גרם	לחמנייה קטנה ביצה; גבינה; נקניק; טונה
2.90		חצי באגט ריק

10. פסטות לסוגיהן

11. מנות בפיתה:

מחיר בש"ח	משקל/יח' מידה	שם המוצר
14.60	-	שניצל/חזה עוף בתוספת צ'יפס, סלט וחומוס.
14.60	-	שיפודי פרגיות בתוספת צ'יפס, סלט וחומוס.
8.20	-	חומוס-טחינה בתוספת צ'יפס וסלט ירקות.

12. מנות בבאגט:

מחיר בש"ח	משקל/יח' מידה	שם המוצר
16.00	-	שניצל/חזה עוף בתוספת צ'יפס, סלט וחומוס.

13. לחמניה, פלאפל, צ'יפס:

מחיר בש"ח	משקל/יח' מידה	שם המוצר
8.80		נקניקיה בלחמנייה בתוספת קטשופ, חרדל ומלפפון חמוץ
12.50		פלאפל בפיתה בתוספת צ'יפס סלט וחומוס
5.70		צ'יפס בקרטונית
8.90	250 גרם	צ'יפס בצלחת

14. כריכים חיטה מלאה/כפרי- בשרי:

מחיר בש"ח	משקל/יח' מידה	שם המוצר
9.30	250 גרם	ג'בטה כפרית נקניק סלמי / פסטרמה, עגבניה, מלפפון חמוץ, חסה ומיונז.

15. ארוחות בשריות בצלחת:

מחיר בש"ח	משקל/יח' מידה	שם המוצר
21.60	-	מנה בשרית + צ'פס 6+ סוגי סלטים+באגט/פיתה.

16. מרקים:

מחיר בש"ח	משקל/יח' מידה	שם המוצר
8.80	-	מרק מוקרם/ עשיר מבושל במקום

17. קינוחים:

מחיר בש"ח	משקל/יח' מידה	שם המוצר
6.80	1/4 אבטיח	מנת אבטיח *
11.60	1/4 אבטיח	מנת אבטיח עם גבינה בולגרית * בעונה

18. חטיפים, גלידות, שלגונים, מעדני חלב וממתקים - יימכרו בהתאם למחירון המומלץ לצרכן והמתפרסם ע"י החברות.

נספח 3

רשימת מוצרים נוספים

(יצורף)

נספח 4

מחירון כיבוד ליחידות

(מצורף)

מחירו כיכודים לאירועים

1. מאפים

שם המוצר	יחידת מידה / משקל	מחיר בש"ח כולל מע"מ	הערות
עוגיות שוקולד 'ציפס שחור או לבן/ קוקיס/ אחר	כ- 35 גרם / יחידה	3.50	
עוגיות איכותיות - הגשה בצלוחית המחיר לצלוחית = 10 יחידות	10 יחידות	15.00	
מאפים מתוקים (דניש) רוג'ר, קרואסון, תפוחיות, גבינות	60-80 גרם / יחידה	3.50	גם במילוי אחר
מאפים מלוחים קטנים מבצק פילו במילוי פטריות, תפוז"א, גבינה	כ- 40 גרם / יחידה	3.50	גדל ביצוגי
בורקסים מלוחים במילוי תפוז"א / גבינה	כ- 80 גרם	3.50	
לחמניות קטנות: ביס/ כריך קטן/ משולש- בגבינה/ ביצים/ טונה	כ- 100 גרם / יחידה	5.00	
לחמניות קטנות מקמח מלא: ביס/ כריך קטן/ משולש - בגבינה/ ביצים/ טונה	כ- 100 גרם / יחידה	5.50	
כריכון קוקטייל-פטיפור עם גבינה, ירקות טריים, זיתים		3.50	סידור בצלחת הגשה

2. ירקות, פירות

שם המוצר	יחידת מידה	מחיר בש"ח כולל מע"מ	הערות
פירות העונה - לפחות 3 סוגים סידור במגש	לסועד	7.00 - 5.00	המחיר לפי סוג הפרי
ירקות פרוסים ומעוצבים + הטגים סידור במגש	לסועד	5.00 - 4.00	המחיר לפי סוג הירק

3. קפה, תה

שם המוצר	יח' / כמות	מחיר בש"ח כולל מע"מ	הערות
קפה נמס על בסיס מים בתוספת חלב 1% או 3%	טרמוס 1.5 ליטר	19.00	כולל כוסות וכפיות חד-פעמיות, סוכר, ממתיק, מפיות נייר. יש לבדוק את תקינות הטרמוסים (ניילות)
קפה הפוך איכותי	טרמוס 1.5 ליטר	36.00	
קפה אספרסו איכותי	טרמוס 1.5 ליטר	29.00	
תה צמחים/ חליטת פירות - טעמים שונים (שקיקי תה בנפרד)	טרמוס 1.5 ליטר	22.00	

הערות: 1. לשירות הגשה למשרדים או לאירועים יש להוסיף:

* עד 50 איש/מנות יש להוסיף 15% ממחיר המוצר.

* מעל 50 איש/מנות יש להוסיף 10% ממחיר המוצר.

2. על המסעיד לדאוג להופעה נאותה של המגישים.

3. על המפעיל לדאוג לפנות את כל הכלים מייד עם סיום האירוע/ אירוח

לטופס הזמנת כיבוד הקש כאן

נספח 5

תוכניות ראשוניות לשיפוץ והכשרת הקפיטריה
(יצורף)

נספח 6'1

(1) אישור עריכת ביטוח עבודות

תאריך: _____

לכבוד
אוניברסיטת חיפה
דרך אבא חושי
חיפה
(להלן: "האוניברסיטה")

א.ג.נ.,

הנדון: מבוטחנו: _____ (להלן: "המפעיל")
אישור עריכת ביטוח לרבות בקשר עם הסכם שכירות מיום _____
שנערך בין האוניברסיטה לבין המפעיל לשכירת נכס
ב- _____
(להלן: "המושכר" ו-"הפרויקט", בהתאמה, לפי העניין)

הננו מאשרים בזאת כי החל מיום _____ ועד ליום _____ ערכה חברתנו לבקשת המפעיל פוליסה לביטוח עבודות קבלניות (להלן: "הפוליסה") בגין עבודות התאמה ושיפוצים המבוצעות על ידו ו/או מי מטעמו במושכר.

שם המבוטח בפוליסה: המפעיל ו/או קבלנים ו/או קבלני משנה, ולעניין פרקים ב' ו-ג' להלן הורחב שם המבוטח לכלול גם את האוניברסיטה.

הפוליסה כוללת את פרקי הביטוח הבאים:-

(1) פרק א' -
ביטוח העבודות עצמן לרבות חומרים ו/או רכוש ו/או ציוד ו/או מתקן המשמשים לביצוע העבודות, במלוא ערכם. פרק זה כולל ויתור על זכות התחלוף כלפי האוניברסיטה וכן כלפי המפעילים האחרים ו/או דיירים ו/או יתר בעלי הזכויות בפרויקט אשר בביטוחי הרכוש ו/או בביטוחי העבודות (פרק א') של המפעילים האחרים ו/או הדיירים ו/או יתר בעלי הזכויות בפרויקט נכלל ויתור מקביל על זכות התחלוף לטובת המפעיל, ובלבד שהויתור על זכות התחלוף כאמור לא יחול לטובת אדם שגרם לנזק בזדון.
פרק זה כולל כיסוי לפינוי הריסות עד לסך של \$50,000.

(2) פרק ב' -
ביטוח אחריות כלפי צד שלישי לכיסוי אחריות המבוטחים על פי דין בגין פגיעה ו/או נזק שייגרמו לגופו ו/או לרכושו של כל אדם ו/או גוף כלשהו עקב ביצוע העבודות, בגבולות אחריות של \$1,000,000 למקרה ובמצטבר לתקופת הביטוח. פרק זה אינו כולל כל הגבלה בדבר חבות הנובעת מאש, התפוצצות, בהלה, מכשירי הרמה, פריקה וטעינה, מתקן סניטריים פגומים, הרעלה, כל דבר מזיק במאכל או במשקה, פרעות, נזק בזדון וכן תביעות תחלוף מצד המוסד לביטוח לאומי.
הביטוח על פי פרק זה כולל סעיף אחריות צולבת.
רכוש האוניברסיטה לצורך הביטוח על פי פרק זה, ייחשב כרכוש צד שלישי.

(3) פרק ג' -
ביטוח אחריות מעבידים לכיסוי חבות המבוטחים על פי פקודת הנזיקין [נוסח חדש] ו/או חוק האחריות למוצרים פגומים, התש"ס-1980 כלפי כל המועסקים בביצוע העבודות, בגבולות אחריות של \$5,000,000 לתובע, למקרה ובמצטבר לתקופת הביטוח. פרק זה אינו כולל כל הגבלה בדבר עבודות בגובה ובעומק, פתיונות ורעלים, העסקת נוער כחוק ושעות עבודה.

חתימת המציע: _____

כללי לכל פרקי הפוליסה

תנאי הפוליסה הינם בהתאם לתנאי הפוליסה לביטוח עבודות קבלניות הידועה כ-"ביט" מהדורת

הפוליסה כוללת תקופת תחזוקה בת 12 חודשים.

"האוניברסיטה" לצורך הביטוח הנ"ל ו/או אישור זה הינו לרבות חברת אם ו/או חברות בנות. כמו כן, היה ופועלת בפרויקט חברת ניהול אזי, כוללת הגדרה כאמור גם את חברת הניהול.

הביטוח הינו קודם לכל ביטוח הנערך על ידי האוניברסיטה, ואנו מוותרים על כל טענה ו/או דרישה בדבר שיתוף ביטוחי האוניברסיטה.

הננו מאשרים כי המפעיל בלבד אחראי לתשלום דמי הביטוח וסכומי ההשתתפויות העצמיות בגין הביטוח דלעיל.

הננו מתחייבים כי הפוליסה הנ"ל לא תצומצם ולא תבוטל במשך תקופת הביטוח, אלא בהודעה מראש של 30 יום למשכיר, בכתב, בדואר רשום.

אישורנו זה כפוף לתנאים ולסייגים של פוליסת הביטוח המקורית, עד כמה שלא שונתה על פי האמור באישור זה.

(תפקיד החותם)

(שם החותם)

(חתימת המבטח)

(חותמת המבטח)

נספח 6'-2

אישור עריכת ביטוח

(1)

תאריך: _____

לכבוד
אוניברסיטת חיפה
דרך אבא חושי
חיפה
(להלן: "האוניברסיטה")

א.ג.נ.,

הנדון: מבוטחינו: _____ (להלן: "המפעיל")
אישור עריכת ביטוח בקשר עם הסכם שכירות מיום _____
שנערך בין האוניברסיטה לבין המפעיל לשכירת שטח _____ (להלן:
"המושכר") והפעלת מתקן מזון

הננו מאשרים בזאת כי החל מיום _____ ועד ליום _____ ערכנו את הביטוחים המפורטים
להלן בגין פעילות המפעיל, לרבות פעילותו במושכר :-

1. ביטוח "אש מורחב" המכסה במלוא ערך כינון את תכולת המושכר לרבות כל רכוש ו/או ציוד
המשרת את המושכר בבעלות ו/או באחריות המפעיל והמצוי מחוץ למושכר וכן כל שינוי ו/או
תוספת למושכר שנעשו ו/או ייעשו על ידי המפעיל ו/או בעבורו, כנגד הסיכונים המקובלים בביטוח
"אש מורחב" לרבות, אש, ברק, עשן, התפוצצות, רעידת אדמה, סערה, סופה, שיטפון, נזקי מים,
פגיעה על ידי כלי טייס, התנגשות, פריצה, שוד, פרעות, שביתות, שבר זכוכית ונזק בזדון (להלן:
"סיכוני אש מורחב").

הביטוח כולל ויתור על זכות התחלוף כלפי האוניברסיטה ו/או מי מטעמה וכן כלפי המפעילים
האחרים ו/או הדיירים ו/או יתר בעלי הזכויות בשדרת החנויות (להלן: "בעלי הזכויות האחרים")
אשר בביטוחי הרכוש של בעלי הזכויות האחרים נכלל סעיף מקביל בדבר ויתור על זכות התחלוף
כלפי המפעיל, ובלבד שהויתור על זכות התחלוף כאמור לא יחול לטובת אדם שגרם לנזק בזדון.

2. ביטוח אחריות כלפי צד שלישי לכיסוי אחריות המפעיל על פי דין בגין פגיעה ו/או נזק שייגרמו
לגופו ו/או לרכושו של כל אדם ו/או גוף כלשהו (לרבות במפורש האוניברסיטה), בגבולות אחריות
של \$1,000,000 למקרה ובמצטבר לתקופת ביטוח שנתית. הביטוח אינו כולל כל הגבלה בדבר חבות
הנובעת מאש, התפוצצות, בהלה, מכשירי הרמה, פריקה וטעינה, מתקנים סניטריים פגומים,
הרעלה, כל דבר מוזיק במאכל או במשקה, פרעות, שביתות, נזק בזדון, חבות בגין וכלפי קבלנים,
קבלני משנה ועובדיהם וכן תביעות תחלוף מצד המוסד לביטוח לאומי. הביטוח מורחב לכסות את
אחריות האוניברסיטה למעשי ו/או מחדלי המפעיל וכן את אחריותם כבעלים ו/או כמנהלים של
המושכר, בכפוף לסעיף אחריות צולבת.

מובהר כי אובדן ו/או נזק לגוף ו/או רכוש שייגרמו עקב מזון ומשקאות שהוגשו במסגרת ביצוע
השירותים, לא יבוא בגדר החריג בדבר אחריות המוצר.

רכוש האוניברסיטה, לצורך ביטוח זה, ייחשב כרכוש צד שלישי.

חתימת המציע: _____

3. ביטוח אחריות מעבידים לכיסוי חבות המפעיל על פי פקודת הנזיקין [נוסח חדש] ו/או חוק האחריות למוצרים פגומים, התש"ס-1980 כלפי עובדיו בגין פגיעה גופנית ו/או מחלה שייגרמו להם תוך כדי ועקב עבודתם, בגבולות אחריות של \$5,000,000 לתובע, למקרה ובמצטבר לתקופת ביטוח שנתית. הביטוח אינו כולל כל הגבלה בדבר חבות המפעיל כלפי קבלנים, קבלני משנה ועובדיהם וכן בדבר עבודות בגובה ובעומק, פתיונות ורעלים, שעות עבודה והעסקת נוער. הביטוח מורחב לשפות את האוניברסיטה היה ותיחשב למעבידה של מי מעובדי המפעיל או אם ייקבע כי היא נושאת באחריות שילוחית לעניין חבות המפעיל כלפי מי מעובדיו.

4. ביטוח אובדן תוצאתי לשוכר (למעט אובדן דמי שכירות לאוניברסיטה) עקב אובדן ו/או נזק למושכר ו/או לתכולתו ו/או עקב מניעת הגישה למושכר עקב סיכוני אש מורחב, לתקופת שיפוי של 12 חודשים.

הביטוח כולל ויתור על זכות התחלוף כלפי האוניברסיטה ו/או מי מטעמה וכן כלפי בעלי הזכויות האחרים אשר בביטוחי האובדן תוצאתי של בעלי הזכויות האחרים נכלל סעיף מקביל בדבר ויתור על זכות התחלוף כלפי המפעיל, ובלבד שהויתור על זכות התחלוף כאמור לא יחול לטובת אדם שגרם לנזק בזדון.

5. ביטוח אחריות המוצר לכיסוי אחריותו של המפעיל על פי דין בגין אובדן ו/או נזק שייגרמו לגופו ו/או לרכושו של כל אדם ו/או גוף כלשהו (לרבות במפורש האוניברסיטה) עקב מוצרים שיוצרו ו/או הוכנו ו/או הורכבו ו/או תוקנו ו/או סופקו ו/או נמכרו ו/או הופצו ו/או טופלו בכל דרך אחרת על ידי המפעיל ו/או מי מטעמו, לרבות במפורש מוצרי מזון ומשקאות נשוא הפעילות שבנדון, בגבולות אחריות בסך של \$2,000,000 למקרה ובמצטבר לתקופת ביטוח שנתית.

א. תאריך רטרואקטיבי: (שאינו מאוחר ממועד תחילת מתן השירותים).
תקופת גילוי: 12 חודשים.

ב. הביטוח כאמור הורחב לכלול את האוניברסיטה כמבוטח נוסף לעניין אחריותו הנובעת מאחריות המפעיל עקב המוצרים, בכפוף לסעיף אחריות צולבת לפיו ייחשב הביטוח כאילו נערך בנפרד עבור כל אחד מיתדי המבוטח.

כללי לכל הפוליסות

הפרת תנאי הפוליסות על ידי המפעיל בתום לב לא תפגע בזכויות האוניברסיטה על פיהן.

הביטוחים הנ"ל ראשוניים וקודמים לכל ביטוח הנערך על ידי האוניברסיטה, ואנו מוותרים על כל טענה ו/או דרישה בדבר שיתוף ביטוחי האוניברסיטה.

הננו מאשרים כי המפעיל בלבד אחראי לתשלום דמי הביטוח וסכומי ההשתתפויות העצמיות בגין הביטוח דלעיל.

הננו מתחייבים כי הפוליסות הנ"ל לא יבוטלו ולא יצומצמו במשך תקופת הביטוח, אלא בהודעה מראש של 60 יום לאוניברסיטה, בכתב, בדואר רשום.

אישורנו זה כפוף לתנאים ולסייגים של פוליסות הביטוח המקוריות, עד כמה שלא שונו על פי האמור באישור זה.

(חותמת המבטח) (חתימת המבטח) (שם החותם) (תפקיד החותם)

_____ חתימת המציע:

נספח 7

טופס הרשאה לניהול הקפיטריה על ידי זכיון

1. למרות האמור בסעיף 15 להסכם מיום _____, האוניברסיטה תסכים כי המפעיל ירשה לבר-רשות (להלן: "זכיון") לנהל את הקפיטריה במקומו של המפעיל ובלבד שיתקיימו כל התנאים המפורטים להלן.
2. על המפעיל יהיה לפנות בכתב אל האוניברסיטה ולבקש את אישורה לניהול הקפיטריה ע"י זכיון ולהתקשרות עם זכיון. המפעיל יצרף לבקשה את כל הפרטים הנחוצים בקשר לזכיון המוצע ולהסכם המוצע בין המפעיל והזכיון. במידת הצורך ולפי שיקול דעתה הבלעדי והמוחלט של האוניברסיטה, ימציא המפעיל לאוניברסיטה פרטים ומסמכים נוספים, בקשר לזכיון המוצע ו/או להסכם המוצע בין המפעיל והזכיון, כפי שיידרש לכך על ידי האוניברסיטה.
3. לאוניברסיטה שיקול דעת בלעדי ומוחלט באם לתת את אישורה לניהול הקפיטריה ע"י זכיון כאמור לעיל, באם לא. האוניברסיטה רשאית לקבל החלטתה כאמור על סמך אותם שיקולים שתמצא לנכון ואינה מחויבת ו/או מוגבלת לסוג מסוים של שיקולים. האוניברסיטה אינה חייבת לנמק את החלטתה כאמור.
4. האוניברסיטה לא תתן את אישורה לניהול הקפיטריה ע"י זכיון, והמפעיל לא יתקשר בהסכם עם זכיון, אלא לאחר שהמפעיל ימציא לאוניברסיטה והאוניברסיטה תאשר למפעיל בכתב כי קיבלה לידיה את כל המסמכים המפורטים להלן:
 - א. כתב ערבות והתחייבות לשיפוי, בנוסח הרצ"ב כנספח "7(א)" לנספח זה, **חתום ע"י המפעיל**.
 - ב. כתב התחייבות ושחרור, בנוסח הרצ"ב כנספח "7(ב)" לכתב זה, **חתום ע"י הזכיון**.
 - ג. ערבות בנקאית, כאמור בסעיף 21 להסכם מאת המפעיל.
5. כל עוד לא קיבל המפעיל את אישורה בכתב של האוניברסיטה לפיו קיבלה את כל המסמכים כאמור, לא יתקשר המפעיל עם זכיון כאמור.
6. המפעיל מתחייב כי כל הסכם עם זכיון יכלול הצהרה של הזכיון כי קרא את ההסכם שבין המפעיל והאוניברסיטה על נספחיו, כי ידוע לו שכל זכויותיו על פי ההסכם בינו ובין המפעיל כפופות לזכויות המפעיל על פי ההסכם שבין ובין האוניברסיטה, וכי ההסכם בינו ובין המפעיל יכנס לתוקפו רק לאחר התמלאות כל התנאים הקובעים לכך בנספח זה.
7. המפעיל מתחייב כי תום תוקפו של כל הסכם עם זכיון יהיה במועד קודם או זהה למועד תום תוקפו של הסכם המפעיל עם האוניברסיטה, וכי כל הסכם עם זכיון יכלול הוראה מפורשת הקובעת כי תוקפו של הסכם המפעיל עם הזכיון תלוי ומותנה בתוקפו של הסכם המפעיל עם האוניברסיטה, ופקיעתו של האחרון, בין אם מפאת הגיעו לסיומו ובין אם מכל סיבה אחרת, תפקיע ותסיים מיידית ובו זמנית את הסכם המפעיל עם הזכיון.
8. למען הסר ספק מובהר בזה כי המפעיל נשאר ויישאר אחראי כלפי האוניברסיטה למילוי כל הוראות ההסכם שבין ובין האוניברסיטה וכי אין בכתב זה ו/או בהענקת רשות לזכיון בכדי לפטור את המפעיל מהתחייבויותיו על פי ההסכם עם האוניברסיטה, כולן או מקצתן.

המפעיל

האוניברסיטה

חתימת המציע: _____

נספח 7(א)

כתב ערבות והתחייבות לשיפוי
(לחתימה על ידי המפעיל)

- הואיל ואוניברסיטת חיפה (להלן: "האוניברסיטה") התקשרה בהסכם מיום _____ עם _____ (להלן: "המפעיל"), על פיו שכר המפעיל קפיטריה בבניין חינוך באוניברסיטת חיפה (להלן בהתאמה: "הקפיטריה" ו-"ההסכם");
- והואיל ובהתאם למפורט בנספח 7 להסכם (להלן: "הנספח") ובכפוף לתנאים המפורטים בו מעוניין המפעיל להתקשר עם _____ מרחוב _____ (להלן: "הזכיון") בהסכם לניהול הקפיטריה (להלן: "הסכם הזכיון");
- והואיל ובהסכם הזכיון קיבל על עצמו הזכיון התחייבויות שונות כלפי האוניברסיטה;

לפיכך ובהתאם לזאת המפעיל מצהיר ומתחייב כדלהלן:

1. המפעיל ערב בזאת באופן מוחלט וללא כל תנאי לקיום כל התחייבויות הזכיון כלפי האוניברסיטה.
 2. המפעיל מתחייב בזאת כי עם דרישתה הראשונה של האוניברסיטה, ובלא שהאוניברסיטה תידרש להוכיח ו/או לנמק ו/או לבסס את דרישתה בכל צורה שהיא, ומבלי שתחול על האוניברסיטה כל חובה לפנות תחילה אל הזכיון בדרישה כי יקיים את התחייבויותיו כלפי האוניברסיטה, כולן או מקצתן, ימלא המפעיל ויקיים ללא כל דיחוי את כל התחייבויות הזכיון כלפי האוניברסיטה, כפי שיידרש לכך על ידי האוניברסיטה.
 3. אם הזכיון יפר את התחייבויותיו ו/או איזה מהתחייבויות המפעיל כלפי האוניברסיטה, כולן או מקצתן, מתחייב בזאת המפעיל באופן מוחלט ובלתי מותנה לשפות את האוניברסיטה בגין כל נזק ו/או הפסד ו/או הוצאות ו/או אבדן רווחים, ישירים ו/או עקיפים, שיגרמו לאוניברסיטה עקב הפרה כאמור, לרבות, ומבלי לפגוע בכלליות האמור לעיל, הוצאות משפטיות מלאות, שכ"ט עו"ד, מומחים ויועצים וזאת מבלי לפגוע בזכותה של האוניברסיטה לקבלת כל תרופה על-פי דין ועל פי ההסכם.
 4. התחייבויות המפעיל הכלולות בכתב זה, כולן או מקצתן, דינן לכל דבר ועניין כדין התחייבויות המפעיל בהסכם.
- למען הסר ספק מובהר בזאת כי כל הערבויות והביטחונות שהתחייב המפעיל להמציא ו/או המציא לאוניברסיטה, להבטחת התחייבויותיו על פי ההסכם, ישמשו גם להבטחת התחייבויותיו של המפעיל על פי כתב התחייבות זה.
5. כתב התחייבות זה הינו בלתי חוזר ויעמוד בתוקפו מיום חתימתו וללא הגבלת זמן.

ולראיה באנו על החתום :

המפעיל

על-ידי

שם והתפקיד

על-ידי

שם והתפקיד

חתימת המציע:

כתב ערבות

אנו החתומים מטה ערבים בזאת, ביחד ולחוד, באופן אישי ומוחלט וללא כל תנאי וסייג, לקיום כל התחייבויות המפעיל על-פי כתב התחייבות זה.

_____	_____	_____
שם: _____	שם: _____	שם: _____
ת.ז.: _____	ת.ז.: _____	ת.ז.: _____
תאריך: _____	תאריך: _____	תאריך: _____

חתימת המציע: _____

כתב התחייבות ושחרור

(לחתימה על ידי זכייך)

אנו הח"מ _____ ת.ז. / ח.פ. _____

מרחוב _____ (להלן: "הזכייך") מאשרים ומצהירים כדלקמן:

הואיל ו _____ (להלן: "המפעיל") התקשר עם אוניברסיטת חיפה (להלן: "האוניברסיטה") בחוזה (להלן: "החוזה") לפיו שכר המפעיל מהאוניברסיטה קפיטריה בבניין חינוך בשטח האוניברסיטה (להלן: "הקפיטריה");

והואיל ועל פי האמור בחוזה ביקש המפעיל את הסכמת האוניברסיטה כי הזכייך יורשה להשתמש בקפיטריה כבר-רשות;

והואיל ואחד התנאים להסכמת האוניברסיטה לשימוש הזכייך בקפיטריה כבר רשות הינה התחייבותינו כמפורט להלן בכתב זה;

לפיכך ובהתאם לזאת אנו מצהירים ומתחייבים בזאת באופן בלתי חוזר ובלתי מותנה כלפי האוניברסיטה כדלקמן:

1. אנו מאשרים כי אין לנו ו/או לא תהיה לנו כל זכות שהיא כלפי האוניברסיטה בקשר עם הקפיטריה, וכי כל זכות שיש לנו ו/או שתהיה לנו ביחס לקפיטריה הינה ו/או תהיה כלפי המפעיל וכלפיו בלבד.
2. אנו מוותרים בזאת על כל טענה מכל סוג ומין שהם כלפי האוניברסיטה בקשר לשימוש בקפיטריה ו/או בקשר להסכם ותוקפו, ומשחררים את האוניברסיטה מכל אחריות ו/או חובה שהם כלפינו בקשר לקפיטריה.
3. אנו מוותרים על כל סעד שבדין כנגד האוניברסיטה ובמיוחד על זכותנו לסעד של צו-מניעה זמני או קבוע כנגד האוניברסיטה. ויתור זה נעשה במודע שכן ברור לנו שבעל דברנו היחיד לעניין השימוש בקפיטריה הוא המפעיל.
4. אנו מתחייבים בזאת כי אם למרות האמור לעיל יקבע כי עומדת לנו זכות כלשהי, בין זכות לקבל סעד ובין כל זכות אחרת, כלפי האוניברסיטה, לא נפעל למימוש זכותנו האמורה.
5. אנו מתחייבים ומסכימים כי כל ההליכים, הסעדים והתרופות שעומדים לאוניברסיטה כנגד המפעיל על-פי החוזה יעמדו לה גם כלפינו, ואילו לנו לא יהיו כל זכויות, הגנות, סעדים, או תרופות כנגד האוניברסיטה.
6. אנו מצהירים, כי קראנו את החוזה של המפעיל עם האוניברסיטה על נספחיו והבנו את תוכנו לרבות התחייבויות המפעיל על פיו, כי ידוע לנו כי כל זכות שלנו ביחס לקפיטריה כפופה לאמור בהסכם האמור וכי כל הסכם בינינו ובין המפעיל ביחס לקפיטריה יכנס לתוקפו, על אף האמור בכל מקום אחר, אך ורק לאחר התמלאת כל התנאים הנקובים בנספח 7 לו.
7. בנוסף לאמור לעיל, אנו מתחייבים בזאת כלפי האוניברסיטה בכל החיובים והחובות שמתחייב בהם המפעיל בחוזה ועל פיו ובכלל זה בחיובים ובחובות המנויים בסעיפים 10-11 להסכם בעניין עובדי הקפיטריה. למען הסר ספק מובהר בזאת כי התחייבותנו זו הינה עצמאית, נפרדת ובלתי תלויה בהתחייבות המפעיל כלפי האוניברסיטה.
8. אנו מתחייבים בזאת באופן מוחלט ובלתי מותנה לשפות את האוניברסיטה בגין כל נזק ו/או הפסד ו/או הוצאות ו/או אובדן רווחים, ישירים או עקיפים שיגרמו למשכירה בגין או בהקשר לקביעה כאמור בסעיף 4 לעיל ו/או בגין או בהקשר להפרה של התחייבות מהתחייבויותינו הכלולות בכתב זה.

כתב זה הינו בלתי חוזר ויעמוד בתוקפו מיום חתימתו וללא הגבלת זמן.

ולהלן באנו על החתום:

ע"י:

שם ותפקיד _____

וכן ע"י:

שם ותפקיד _____

חתימת המציע: _____

כתב ערבות

(במקרה שהזכיון הינו גוף מאוגד/חברה/שותפות)

אנו החתומים מטה ערבים בזאת, ביחד ולחוד, באופן אישי ומוחלט וללא כל תנאי וסייג, לקיום כל התחייבויות הזכיון על-פי כתב התחייבות זה.

_____	_____	_____
שם: _____	שם: _____	שם: _____
ת.ז.: _____	ת.ז.: _____	ת.ז.: _____
תאריך: _____	תאריך: _____	תאריך: _____

חתימת המציע: _____

נספח 8

הוראות בטיחות לשוכרים וספקי מזון

1. **הוראות כלליות:**
 - 1.1. באחריות השוכר להדריך את עובדיו בכל הדרישות הנובעות מסוג העבודה ושימוש בציוד הבטיחות העומד לרשותם.
 - 1.2. יש להקפיד על הלבוש הנדרש (כיסוי שיער, כפפות, נעליים ועוד...)
 - 1.3. יש להקפיד על ניקיון הרצפה וסילוק חומרים/מכשולים העשויים לגרום לנפילה או החלקה.
 - 1.4. במקרה של אירוע או תאונה יש להודיע על כך מיידית בטלפון חרום 7000 עם כל פרטי האירוע, שם המדווח וכ"י
 - 1.5. אחריות השוכר לכתוב הוראות עבודה ובטיחות לכלים שבתחום ניהולו
2. **בטיחות אש:**
 - 2.1. באחריות השוכר לוודא מיקום מטפי כיבוי האש ולתרגל תפעולם
 - 2.2. השוכר מתחייב לשמור על תקינות הציוד וזמינותו לשימוש
 - 2.3. השוכר מתחייב להודיע לאוניברסיטה על כל שימוש שנעשה בציוד הכיבוי.
 - 2.4. בעת התקלחות שמן בסיר בישול או מחבת – יש לכסות מייד את המקום
 - 2.5. או לכבות בעזרת מטף כיבוי- אין להתיז מים על שמן בוער !!!
 - 2.6. במידה והתלקחו בגדי עובד – יש לכבותם ע"י שימוש בשמיכת כיבוי או בעזרת בגד מתאים תוך גלגולו על הרצפה – אין לכבות אדם בוער בעזרת מטף כיבוי
3. **התנהגות בעת גילוי שריפה:**
 - 3.1. לחץ על הלחצן חירום הקרוב
 - 3.2. הודע מיד בטלפון חרום 7000 ודווח על מקום השריפה המדויק, בנין, קומה וחדר
 - 3.3. נסה לכבות את האש בעזרת המטף הקרוב
 - 3.4. במידה והאש התפשטה הורה למבקרים לנטוש את הבניין
 - 3.5. ביציאה סגור גז, חלונות, דלתות ונתק חשמל
4. **פינוי ומילוט:**
 - 4.1. באחריות השוכר לוודא שיציאות החירום פנויות ממכשולים בכל עת וניתנות לפתיחה מהירה
 - 4.2. באחריות השוכר לוודא שתאורת היציאה תקינה
 - 4.3. בזמן פינוי אסור להשתמש במעלית
 - 4.4. אין לחזור למקום הנפגע עד אשר יתקבל אישור מאגף ביטחון ובטיחות באוניברסיטת חיפה
5. **טיפול בכלי זכוכית:**
 - 5.1. אין להשתמש בכלי זכוכית פגועים או סדוקים
 - 5.2. במקרה של שבירת כלי זכוכית, יש לסלק מיידית את השברים והפסולת ולדאוג לניקוי השטח תוך שימוש בציוד מגן מתאים
 - 5.3. פסולת זכוכית יש להכניס למיכל קשיח (קרטון או פלסטיק או מתכת) ולאטום אותו
 - 5.4. אין לפנות מיכלים שחפצים חדים בולטים בו

6. אחסון חומרי ניקוי וטיפול בהם:

- 6.1. חומרי ניקוי יאוחסנו אך ורק באריזתם המקורית
- 6.2. אי לאחסן חומרי ניקוי, אלא במקום המיועד להם ולא בקרבת דברי מזון
- 6.3. באחריות השוכר להכיר את הסיכונים שבשימוש בחומרי ניקוי ועזרה הראשונה בהם, בעת שפיכה או פגיעת אדם
- 6.4. אין לערבב חומרי ניקוי שונים (עשויה להתרחש תגובה)
- 6.5. אין לאחסן חומצות או בסיסים לניקוי במכילי או בקבוקי שתייה או כלי אוכל

7. בטיחות בשמל ובגז:

- 7.1. אין להשתמש במכשירי חשמל בידיים רטובות
- 7.2. אין להשתמש במים נוזלים כל שהם בקרבת שקעים בקיר או בקרבת כבלים מאריכים
- 7.3. אין לנתק מכשירי חשמל לפני ניקויים במים
- 7.4. אין לטלטל מכשירי חשמל וגז בפעולה – יש לכבותם לפני כן
- 7.5. יש לוודא שכל העובדים מכירים את נקודת ניתוק הגז במקרה דליפה
- 7.6. במקרה דליפת גז:
 - 7.6.1. סגור מיידית את ברז הגז הראשי (אישור פתיחה תינתן רק ע"י ממונה)
 - 7.6.2. בטיחות)
 - 7.6.3. אין להדליק תאורה ומכשירי חשמל בחדר
 - 7.6.4. יש לאוורר את החדר
 - 7.6.5. פנה את המקום ודווח לגורם המתאים
- 7.7. באחריות השוכר להחזיק ארגז עזרה ראשונה כנדרש עפ"י החוק

נספח 9

הוראות משרד הבריאות
(מצורף)

שרותי בריאות הציבור
המחלקה לבריאות הסביבה

הנחיות להזנה במוסדות חנוך, בתי ספר וגני ילדים
עדכון 23.05.05

ההנחיות להזנה במוסדות חינוך הן חלק מהדרישות הפיקוח על מוסדות חנוך של משרד הבריאות ומשרד החינוך - נובמבר 1997.

א. הגדרות

מונח – כוללת: יצור המזון, הכנתו, אריזתו, הובלתו, אספקתו, מכירתו, אחזקתו וחלוקתו.
ספק מזון – מכין המזון או רוכש מזון שיעביר את המזון לצרכן.
המנהל – המנהל הכללי של משרד הבריאות או מי שהוא הסמיך לענין החמירות.

ב. רישוי

1. דרושים רישיונות לכל שלב משלבי ההזנה עפ"י חוק (נספח א').
2. מכין המזון או ספק המזון יהיה חייב ברישיונות עסק והוא ישא באחריות לכל שלבי ההזנה.
3. אין להתקשר עם יצרן / ספק שהן אם הוא נמצא בהליך משפטי או אם הוא מפר את תנאי הרישוי בנושאים של היפול במזון.
4. כל מכין מזון וכל ספק מזון חייב להעביר אל לשכת הבריאות שבמחוזו נמצא היעסק ואל לשכת הבריאות שבמחוזו הוא מספק את המזון, את הפרטים בדלקמן: מקור הכנת המזון, יעדי אספקת המזון כולל פירוט מספר המנות לכל יעד.

ג. אספקת מזון

1. אספקת המזון תהיה אפשרית באחד האופנים הבאים:
 - 1.1 קייטרינג (הינדזה) בעל רישיון יצרן בתוקף ובעל רישיון עסק בתוקף.
 - 1.2 בית אוכל בתחום המוסד.
 - 1.3 חכנת המזון במטבח המוסד.
 - 1.4 אספקת מזון נוסק עפ"י פריט 4.2 ג' לנו רישוי עסקים החש"ה 1998.
2. המזון יסופק תוך עמידה בתנאים הבאים:
 - 2.1 המזון יסופק באריזות המתאימות לצנן ישראלי 3 דרג.
 - 2.2 המזון יסופק כאשר הוא מוכן לאכילה.
 - 2.3 המזון יסופק במנות אישיות ארוזות.
 - 2.4 לאספקת מזון בצנוד (הפזורה) יש צורך בקבלת אישור מיוחד ונפרד, מאת המנהל.
 - 2.5 לאספקת מזון קפוא/מזון הדורש חימום:
 - א. יש צורך באישור מיוחד נפרד מאת המנהל.
 - ב. מזון קפוא ישמר בטמפרטורה של מימס 12 מעלות צלזיוס למרות עד להימומו.

http://www.health.gov.il/Download/pages/hazna_educ.rtf / עמוד מונח 3

ג. מזון מזון ישמור בטמפרטורה מרובות של 5 מעלות צלזיוס עד להיווצרה.

7. חנוט המזון יעשה אך ורק במתקן היטום (לא בארון לשמירת מזון בזהום).
- 2.6 לגבי מזון חם, מכין המזון יכניס את המזון המוכן לאריזה מבודדת בממ"צ של $90^{\circ}C +$ לפחות.
- 2.7 מכין המזון יכניס מדי חם רשומים וממוחשבים לטייבל/מאריז המזון ומדי חם מינימום/ מקסימום באופן מדגמי ומייצג על פי תנאי הרישוי שיקבעו (מחשבים לאותו ספק).
- 2.8 על ספק המזון לשמור את המידע הרישוי ממד החום הרשום הממוחשב למשך 30 יום לפחות. המידע יימסר לרשות נציג משרד הבריאות.
- 2.9 מכין המזון ישמור על כל התייעוד של רכישת חומרי גלם והספקת המזון (כולל תנודת משלוח עם גיון טיפת המשלוח וטמפרטורת המזון) למשך 90 יום לפחות.

ד. הובלת מזון.

- על הובלת מזון יחולו הוראות אלה:
1. מזון חם יוחזק בטמפרטורה פנימית של לפחות $70 +$ מעלות צלזיוס.
 2. מזון קר יוחזק בטמפרטורה פנימית שלא תעלה על $5 +$ מעלות צלזיוס.
 3. מזון קפוא יוחזק בטמפרטורה פנימית שלא תעלה על $12 -$ מעלות צלזיוס.
 4. המזון יוגבל ברכב סגור ובציוד המבטיח שמירת טמפרטורה נאותה, מיכלים שלמים מבודדים בעלי מכסה הנטור היטב המוגנים כמיטת זיהום מכל סוג שהוא ואיבוד טמפרטורה של המזון.
 5. טימות חרכב להובלת המזון יהיה בתחומה להקן ישראלי 1291.
 6. הציוד או המיכלים יהיו מבודדים ומורפמים בפלסטיק נשלף חד פעמי או שיהיו ניתנים לניקוי לת.
 7. המשיטה יעלו מובל המזון יהיה ניתן לשיטפה.

ה. קבלת המזון.

1. משך הזמן מאריזת המזון עד לצריכתו לא יעלה על 4 שעות.
2. המוסד חייב להיעוד לקבלת המזון ושינויו לכתות.
3. יש לדאוג להמצאות קבלת מסוג מתאים ובמספר לפי הצורך.
4. יוקצה חדר נפרד לקבלת המזון.
5. בית הספר ינבא עובד שיחיה אחראי על קבלת המזון עד לחלוקתו לתלמידים.
6. האחראי ינהל יומן בו ירשם: תאריך ושעות קבלת המזון, התפריט, הטמפרטורה במד חום מינימום / מקסימום.
7. המזון יתקבל במאריזת נפרדים לכל ביתה.
8. אין לקבל מזון שלא במאריזת הטמפרטורה לא מתאימה:
 - א. מזון חם - בטמפרטורה פנימית של לפחות $70 +$ מעלות צלזיוס.
 - ב. מזון קר - בטמפרטורה פנימית שלא תעלה על $5 +$ מעלות צלזיוס.
9. המאריזים (מדידות, הרימופורטיים) ישארו סגורים עד להגשת.
10. דרושה עירנות רישום ומעקב גיהוס לילדים שיש להם ארכים תזונתיים יהודיים (מזון: הולי-סכור, גליאק, במחוייט, טבעוניות, הפועות אכילה ועוד).

ו. מקום תאכליה.

1. יהיה מואר ומאוורר.
2. בטמק לו ימצאו בריים לנסילה זייט, מתקנים לטמון נוזלי ולמיד לינוב זייט.
3. בכל כונה ימצא גליל של שקיות פלסטיק לאיסוף אשפה, האשפה תפונה מיד עם גמר הארוחתה למיכל.

אשפה מרכזי בוחבר (לא בכוונת).

4. יש לנקות את הריחוק וההזיזים מיד לאחר תום הארוחה.
5. מזון שלא נצרך באותו יום, יושמד.
6. המזיזים / מוזנכים יראנו לרזיזות יריים של הסוקדים לפי האכילה.
7. במקרה של ריח מוזר, שינוי צבע או מרקם של המזנכלית, יש להתייעץ עם מחלקת התברואה או הרופא הסוקיני הרשותי ולמקול בהתאם להנחיותיהם.

1. כללי

1. מזמין שירותי והזנה יקבע את והתפריט עפי הנחיות ההזנות "לאכול ולגדול" מדרך להזנה ילדים ובני נוער במוסדות הינוך.
2. הכנת המזון והזיה לצרכנות באותו יום בלבד, אלא אם אושרה מתכונת המעלה של "גשל בנג".
3. אין לאפשר הספקת מזון באופן אחר מהמפורט בסעיף ג' 1, כגון רזכלות.
4. הציוד או המכלים להעברת המזון לא יאברו יותר מ- 2 פעלות צלסיס בשעה.
5. אם מזון מוגש במייל במקום שמושיים בו מזון דרך קבע, המקום חייב להיות מורשה, בעל רשיון עסק תקף.
6. יש לזווגאם את הדיישות להכנת מזון במוסד, לדיישות התקנות לרישוי עסקים בבתי אוכל.
7. במידה ואין במוסד תנאים מתאימים לשיטפת כלים, על הספק לספק יחד עם הארוחה סבליים חד - פעמי מתאיים לילה. במקרה של הנשת מזון בהפוזרת במפורט בסעיף ג.2. יסדפקו גם אלחות חד פעמיות, מצקות וכף הגשה מתאימות.
8. בכל שיטת הגשת מזון יש להקפיד על הגיינת עובדי הנטבה וכריזמותם

נספח א'

א. שיטות ההזנה - רישוי

סוג הפעולה	פריט במו רישוי עסקים
הסעדה	4.6 ח'
אחזקת מזון ואחסונו	4.5 ג'
הובלת מזון הפצונו וזולוקונו	4.6 ד'
הגשת מזון - בית אוכל אחר	4.2 ב'

ב. חוקים, תקנות והנחיות לעניני ההזנה

1. תקנות רישוי עסקים (תנאים חברואיים לעסקים לייצור מזון) התשל"ב 1972 (סימן י' הסעדה).
2. חוק רישוי עסקים - תנאי תברואה לבתי אוכל הושג"ג 1985 ק.ת.4528.
3. חל"ת - הוראות למתקני תברואה - התשל"ט 1998 לגבי בריים, כיודים, ומתקני שירותים.
4. הנחיות לתכנון מוסדות וזינוך בתחומי בריאות הסביבה שנועדו ללי משרד הבריאות ומשרד החינוך בנובמבר 1997, לגבי מצב פיזי של המבנים.
5. חוזר מנכ"ל משרד החינוך א' בנושא ההזנה בבית הספר מיום 1.9.2000.
6. חוק ארוחה יומית לתלמידי - ספר החוקים 1971 מיום ל"ה בטבת התשס"ה 6.2.05.

נספח 10

הציוד המושאל

1. דלפק מכירה מצופה שיש (1 יחידה)
2. דלפק הכנה מצופה שיש (1 יחידה)
3. ארון ציוד מעץ (1 יחידה)
4. מינדף מפלב"מ (1 יחידה)
5. משטח הכנה + כיור + 2 מדפים מפלב"מ (2 יחידות)