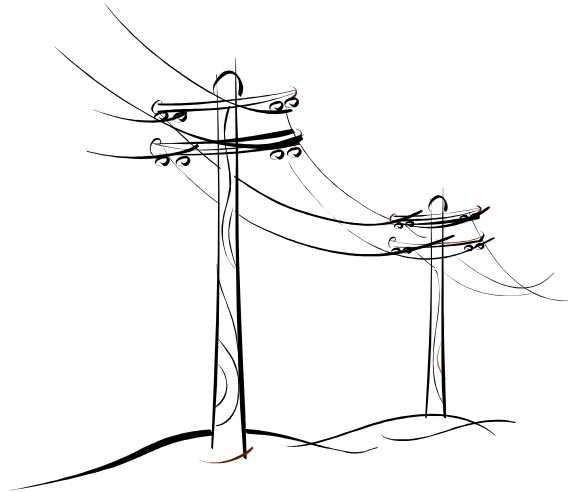


מכרז מס' 264/14

אספקת חשמל לאוניברסיטת חיפה



הזמנה להגשת הצעות למכרז מס' 264/14

בנושא: אספקת חשמל לאתרי אוניברסיטת חיפה

אוניברסיטת חיפה מזמינה בזאת להגיש הצעות להתקשרות בהסכם לאספקת חשמל לאתרי אוניברסיטת חיפה, הכל כמפורט במפרט הטכני ובמסמכי המכרז.

את חוברת המכרז ניתן לרכוש החל מיום א' 10/08/2014 בבנין הרב תכליתי, חדר 202, אגף משק ומבנים באוניברסיטת חיפה, אצל מר שוקי רפפורט, טל' 04-8249113, בימים א'-ה' בין השעות 10:00-15:00.

ניתן לעיין בחוברת המכרז באתר האינטרנט של האוניברסיטה ("מכרזים" בדף הבית), אך השתתפות במכרז מחייבת רכישת חוברת המכרז.

מועד אחרון להגשת הצעות למכרז: עד לא יאוחר מיום ג' 16/09/2014 בשעה 12:00 לתיבת המכרזים, **בחדר 202/1 אגף משק ומבנים בניין ראשי (קומה שניה)**.

על המציעים לרכוש את חוברת המכרז תמורת סך של 300 ₪. סכום זה לא יוחזר בשום מקרה, לרבות במקרה של ביטול או דחייה של המכרז.

האוניברסיטה אינה מתחייבת לקבל את ההצעה הזולה ביותר או כל הצעה שהיא.

טבלת תאריכים

נושא	תאריך	יום ושעה
פרסום המודעה למכרז	08/08/2014	ו'
מכירת חוברת המכרז החל מיום	10/08/2014	א'
מועד אחרון להגשת הבהרות בכתב	24/08/2014	א'
מועד אחרון להגשת ההצעות	16/09/2014	ג' שעה 12:00

בברכה,

נבי עאמר

מהנדס האוניברסיטה
ורא"ג בינוי ותחזוקה

אוניברסיטת חיפה
מכרז מס' 264/14

מסמך א'

כתב הוראות למגישי הצעות למכרז מס' 264/14

1. הגדרות

למונחים המופיעים במסמכי המכרז תינתן המשמעות המופיעה לצידם להלן:

האוניברסיטה	אוניברסיטת חיפה, שדרות אבא חושי, הר-הכרמל, חיפה.
אתרי האוניברסיטה	כל היחידות הכלולות בשטח האוניברסיטה שבקמפוס הר הכרמל וקמפוס הנמל (לרבות שוכרים וחוכרי משנה) וכן, אתרים/צרכנים נוספים של האוניברסיטה שיתווספו בעתיד על פי שיקול דעת האוניברסיטה.
השירותים	אספקת חשמל לאתרי האוניברסיטה, הכל כמפורט במסמכי המכרז וההסכם מסמך ה' על נספחיהם.
חח"י	חברת החשמל לישראל בע"מ.
מועד תחילת האספקה החוזי	מועד תחילת האספקה שיוצע על ידי הזוכה בהצעתו אשר לא יהיה מאוחר מתאריך 1.1.2017, והמחייב את הזוכה לעניין תחילת אספקת חשמל על ידו לאתרי האוניברסיטה.
המכרז	מכרז מס' 264/14 לאספקת השירותים.
מש"ב	מקבץ שעות ביקוש (פסגה גבע ושפל, בכל אחת משלוש עונות השנה-חורף קיץ ועונת מעבר) כהגדרת המונח בתקנות משק החשמל (יצרן חשמל פרטי קונבנציונאלי), התשס"ה-2005.
עלות רכיב הייצור	עלות ייצור החשמל המוכרת לחח"י לפי לוח התעריפים 1-6.3.1 "עלות הייצור המוכרת המשוקללת לקווט"ש – באגורות לקווט"ש" שמפורסם ומתעדכן מעת לעת ידי רשות החשמל, בחלוקה לפי חודשים ועונות השנה כפי שנקבעת ומתעדכנת על ידי רשות החשמל מעת לעת. לוח התעריפים 1-6.3.1 כאמור המעודכן למועד פרסום המכרז מצורף כנספח א'1 למסמכי המכרז.
רשות החשמל	הרשות לשירותים ציבוריים – חשמל.
תעו"ז/תעריף חח"י	תעריף עומס וזמן חשמל הרשמי המיועד לצרכנים שלהם מותקן מונה אלקטרוני המתוכנן למטרות תעריף זה כפי שנקבע, מתעדכן, ומתפרסם מעת לעת בלוח התעריפים של רשות החשמל. ראו תעריף לוח 1-5.2.
התעריף המוסכם	תעריף חח"י בניכוי ההנחה שהציע הזוכה בהצעתו מעלות רכיב הייצור.

2. הצעות

מוזמנות בזה הצעות לביצוע השירותים.

3. מסמכי המכרז

המסמכים המפורטים להלן מהווים את מסמכי המכרז :

א. כתב הוראות למגיש הצעות למכרז ונספחיו :

א'1. טבלת עלות רכיב הייצור.

א'2. נתוני דו"ח הצריכה.

ב. טופס הצעה למכרז ונספחיו :

ב'1. תצהיר רו"ח המציע.

ג. נוסח ערבות לקיום ההצעה.

ד. נוסח ערבות ביצוע.

ה. נוסח ההסכם ונספחיו :

ה'1. נספח בטיחות.

ה'2. אישור עריכת ביטוחים.

ה'3. ערבות ביצוע.

ו. רשימת מסמכים מחייבים.

4. לידיעת מגישי ההצעות

האמור להלן מובא להערכה ולהתרשמות בלבד ואין בו כדי להוות מצג ו/או התחייבות כלשהם מצד האוניברסיטה ו/או עובדיה ו/או מי מטעמם, והמציע מצהיר כי אין לו ולא תהיינה לו כל דרישה ו/או טענה ו/או תביעה כלפי האוניברסיטה ביחס למידע בסעיף זה ו/או לאמור בהקשר זה במכרז זה על נספחיו.

א. האוניברסיטה מעוניינת להתקשר עם יצרן חשמל פרטי לצורך אספקת חשמל לאתרי האוניברסיטה.

ב. נתוני צריכת החשמל החודשיים של אתרי האוניברסיטה בשנים 2012-2013 מצורפים כנספח 2 לכתב הוראות זה. מובהר כי הנתונים המפורטים בנספח 2 ולהלן מובאים לידיעת המציעים בלבד ואין בהם כדי להוות התחייבות מצד האוניברסיטה לצורך חשמל בהיקף זהה ו/או דומה במהלך תקופת ההתקשרות עם הזוכה ולזוכה לא תעמוד כל טענה בעניין זה. כמו כן, מובהר כי האוניברסיטה אינה מתחייבת לתת לזוכה לפני תחילת ההתקשרות ו/או במהלכה תחזיות צריכה כלשהן.

ג. המציע יידרש להתחייב לאספקת חשמל מלאה לאוניברסיטה בהתאם ל"כמות הצריכה החודשית" בקווי"ש שנצרכה על ידי האוניברסיטה בשנת 2013, כמפורט בטבלה מס' 3 בנספח א'2, בתוספת 20% מכמות הצריכה החודשית ובתוספת גידול שנתי של 5% נוספים מידי כ"א מהשנים במהלך תקופת ההתקשרות (להלן: "התחייבות הזוכה להיקף האספקה"). במקרה של חריגה חודשית מהתחייבות הזוכה להיקף האספקה, על הכמות החורגת לא יחול התעריף המוסכם אלא תעריף חח"י.

ד. תקופת ההתקשרות נשוא מכרז זה הנה 10 שנים מיום תחילת האספקה החוזי כאשר לרשות האוניברסיטה תעמוד נקודת יציאה לאחר 5 שנים מיום תחילת האספקה החוזי. כמו כן, לאוניברסיטה תהיה נתונה האופציה בהתאם לשיקול דעתה הבלעדי להאריך את תקופת ההתקשרות ב-5 שנים נוספות באותם תנאים, כך שתקופת ההתקשרות המצטברת לא תעלה על 15 שנים, הכל כמפורט בהסכם מסמך ה'.

ה. הזוכה מחוייב לספק את השירותים בהתאם לכל הדינים, ההיתרים, הרשיונות, ההוראות, ההנחיות והנהלים הנוגעים לעניין וכן בהתאם לכל הוראות הבטיחות והתקנים הרלוונטיים. באחריות הזוכה להשיג כל אישור או היתר נדרש לביצוע השירותים או כל חלק מהם ולשאת בכל ההוצאות להשגת ההיתרים והרשיונות כאמור, האגרות וההיטלים הנדרשים לצורך הנפקתם וכן בכל עלויות הביטוחים הנדרשים לצורך ביצוע השירותים או כל חלק מהם. הזוכה מתחייב להציג את כל האישורים וההיתרים הנדרשים בפני האוניברסיטה מיד עם דרישתה.

ו. הזוכה מתחייב לספק את השירותים בתיאום מלא עם כל הגורמים הרלוונטיים ובהתאם להנחיות נציגי האוניברסיטה.

ז. האוניברסיטה שומרת לעצמה את הזכות ותהא רשאית לשנות את היקף השירותים ו/או אזור השירותים ו/או לבצע את השירותים או חלקם בעצמה ו/או באמצעות צדדים שלישיים. מובהר כי הפחתה בכמות ו/או בהיקף ו/או שינוי במועדי אספקת השירותים לא תהווה כל עילה לטענה כלשהי ו/או תביעה של הזוכה נגד האוניברסיטה מכל סיבה שהיא לרבות תביעה בגין הפסד, הוצאה או מניעת רווח.

ח. **מודגש בזאת, כי האוניברסיטה אינה חייבת לרכוש מאת הזוכה שירותים בהיקף כלשהו, או במועד כלשהו, ואינה חייבת להוציא לפועל את השירותים ו/או כל שלב בהן ו/או כל חלק בהם ורשאית היא לבטלם או לדחותם כולם או חלקם מכל סיבה שהיא ולפי שיקול דעתה המוחלט והבלעדי ולזוכה לא תהיה כל טענה בקשר לכך והוא לא יהא זכאי לכל פיצוי ו/או תשלום ו/או החזר הוצאות מכל סוג שהוא.**

ט. שיקולי הכדאיות הכלכלית של המשתתפים יעשו על ידם ועל אחריותם בלבד.

5. תנאי סף להגשת הצעה

על המציע, כתנאי לבחינת הצעתו, למלא אחר כל התנאים המקדמיים המצטברים הבאים:

א. המציע מחזיק על שמו ברשיון לייצור חשמל בהספק ייצור של 30 MW לפחות.

לחלופין- המציע מחזיק על שמו ברשיון מותנה לייצור חשמל בהספק ייצור של 30 MW לפחות והוא מקיים את שני התנאים הבאים:

1) בידי המציע כל מקורות המימון להקמת מתקן ייצור חשמל.

2) המציע קשור במועד הגשת הצעות למכרז בחוזה לרכישת גז טבעי בתוקף עם ספק גז מורשה.

ב. מועד תחילת האספקה החוזי המוצע על ידי המציע במסגרת הצעתו הינו לא יאוחר מיום 1.1.2017.

ג. המציע רשום בכל מירשם המתנהל על פי דין הצריך לענין נושא ההתקשרות.

ד. למציע כל האישורים הנדרשים לפי חוק עסקאות גופים ציבוריים, התשל"ו-1976.

ה. על המציע להיות בעל כל הרשיונות הנדרשים לפי דין לצורך ביצוע השירותים ואם קיים לענין נושא ההתקשרות תקן ישראלי רשמי כמשמעותו בחוק התקנים, תשי"ג-1953 עליו לעמוד בדרישות התקן.

ו. המציע צירף להצעתו ערבות בנקאית בהתאם לנוסח המצורף כמסמך ג'.

6. מועד אחרון להגשת הצעות למכרז

- א. את ההצעה למכרז יש להגיש במעטפה סגורה לתיבת המכרזים באגף משק ומבנים באוניברסיטת חיפה, בחדר 202/1 אגף משק ומבנים, בניין ראשי (קומה שניה), **לא יאוחר מיום ג' 16/09/2014 בשעה 12:00**. על המציע חלה האחריות הבלעדית לברר מראש את מיקום תיבת המכרזים ואת דרכי הגישה אליה.
- ב. הצעה למכרז שתגיע לאחר מועד זה לא תובא לדיון. ההצעה למכרז על כל נספחיה וצרופותיה, תושם במעטפה סגורה עליה ירשם מספר המכרז ונושא המכרז.

7. שאלות הבהרה

- א. לשאלות ובירורים ניתן לפנות עד לתאריך 24/08/2014 לגבי חדווה גוזלן - פניות תעשנה בכתב בלבד בדוא"ל hgozlan@univ.haifa.ac.il או בפקס: 04-8249071. כל התשובות לשאלות ירוכזו במסמכי הבהרות ויופצו לכל המשתתפים באמצעות פקס' ו/או דוא"ל. רק תשובות בכתב תחייבנה לעניין הזמנה זו.
- ב. המציעים נדרשים לחתום על מסמכי הבהרות ולצרפם להצעתם.

8. אופן הגשת ההצעות למכרז

ההצעה למכרז תוגש **בשני עותקים** כדלקמן:

- א. ההצעה למכרז תיערך, תמולא ותוגש בהתאם לנוסח ועל גבי טופס ההצעה למכרז המצורף **כמסמך ב'** ויצורפו אליה כל שאר מסמכי המכרז והמסמכים שנדרשו בו, כאשר הם ממולאים וחותומים על ידי המציע. מובהר כי יש לחתום על כל עמוד ועמוד ממסמכי המכרז, נספחיו וצרופותיו, לרבות על קובץ התשובות לשאלות הבהרה באמצעות חותמת ובראשי תיבות. כמו כן, יש לחתום באמצעות חותמת וחותימה מלאה בכל מקום שנדרש לעשות כן.
- ב. ההצעה למכרז, על כל נספחיה וצרופותיה, תושם במעטפה, עליה יירשם מס' המכרז ונושא המכרז.
- ג. על המציע למלא בקפדנות את כל הפרטים הדרושים בהצעה למכרז, כשהם מודפסים או בכתב יד ברור, ולחתום כדין על ההצעה ועל כל אותם המסמכים הנלווים לה אשר על מגיש ההצעה לחתום עליהם בהתאם לכתב הוראות זה.
- ד. על המציע למלא בטופס ההצעה, מסמך ב' למכרז, את אחוזי הנחה המוצע על ידו על עלות רכיב הייצור ביחס לכל אחד מהמשב"ים. אין לציין אחוזי הנחה "שילילי" או אחוזי הנחה "אפס". מציע רשאי להציע אחוזי הנחה אחיד/שונה עבור כל אחד מן המשב"ים. מובהר כי אחוזי הנחה המוצעים לא יפחתו מסיבה כלשהי.
- האוניברסיטה תשלם לזוכה את התעריף המוסכם שיחושב בהתאם לאחוזי הנחה שהוצעו על עלות רכיב הייצור בהתאם לצריכה בפועל, הכל כמפורט ובכפוף למפורט בהסכם, מסמך ה' למכרז.
- ה. על המציע לציין במסגרת טופס ההצעה, מסמך ב' למכרז, את מועד תחילת אספקת החשמל המוצע על ידו. מועד תחילת אספקת החשמל המוצע לא יהיה מאוחר מיום 1.1.2017. למועד תחילת אספקת החשמל המוצע יינתן ביטוי בנוסחת החישוב המשווה בין ההצעות לצורך בחירת הזוכה, כמפורט בסעיף 10 להלן.

ו. מודגש בזאת כי המציע חייב למלא את כל הפריטים הנדרשים בהצעה. הצעות לחלק מסעיפי הטופס או לחלק ממרכיבי השירותים לא תתקבלנה.

ז. על ההצעה לכלול, בין היתר, פרטים לגבי המציע, נסיונו, המלצות, רשיונות ואישורים לרבות האישורים והמסמכים הנדרשים לצורך הוכחת תנאי הסף כמפורט בס"ק ט' להלן.

ח. כל שינוי ו/או תוספת אשר ייעשו במסמכי המכרז או כל הסתייגות לגביהם, בין אם בגוף מסמכי המכרז ובין אם במכתב לוואי ו/או בכל דרך אחרת - תקנה זכות לאוניברסיטה להתעלם מכל שינוי, תוספת והסתייגות כאילו לא היו, או לפסול ההצעה, הכל לפי שיקול דעתה הבלעדי.

ט. על המציע לצרף להצעתו עותק חתום על ידו של כתב הוראות זה וכן את המסמכים הבאים:

(1) מציע שהוא תאגיד - העתקים מאומתים על ידי עו"ד של מסמכי ההתאגדות ותעודת הרישום של התאגיד; רשימת בעלי המניות של התאגיד, מנהליו ומורשי החתימה שלו, כשהיא מאושרת על ידי עו"ד או רו"ח.

(2) אישור על ניהול פנקסי חשבונות ורשומות לפי חוק עסקאות גופים ציבוריים (אכיפת ניהול חשבונות) תשל"ו - 1976 ותקנות עסקאות גופים ציבוריים [אכיפת ניהול חשבונות (אישורים)] שהותקנו על פיו.

(3) אישור עדכני משלטונות מס ערך מוסף או מרו"ח המעיד כי המציע הינו עוסק מורשה וכי הוא מנהל כחוק פנקסי חשבונות ורשומות, על פי חוק מס ערך מוסף והתקנות שהותקנו לפיו, וכי הוא נוהג לדווח על העסקאות שמוטל עליהן מס לפי אותו חוק, או כי הוא פטור מלעשות כן.

(4) על המציע לצרף להצעתו אישור תקף לניכוי מס במקור.

(5) לצורך הוכחת תנאי סף בסעיף 5(א) לכתב ההוראות יצרף המציע להצעתו העתק מהדף הראשון והאחרון של רשיון הייצור כאמור בתנאי הסף (או רשיון הייצור המותנה לפי העניין) ושל העמודים ברשיון הייצור בהם מופיע הספק הייצור.

במידה והמציע אינו מקיים את החלופה הראשונה בתנאי הסף שבס' 5(א) לכתב הוראות זה הוא בעל רשיון מותנה לייצור חשמל, יצרף המציע בנוסף את המסמכים הבאים:

א. הצהרת רו"ח כי הוא מאשר שיש בידי המציע במועד הגשת ההצעה את כל מקורות המימון הנדרשים להקמת המתקן כאמור, בהתאם לנוסח המצורף כנספח ב'1 למכרז.

ב. העתק מהדף הראשון והאחרון של חוזה חתום לאספקת גז טבעי בתוקף עם ספק גז מורשה.

(6) כתב ערבות בנקאית בנוסח מסמך ג'.

(7) על המציע לפרט בהצעתו את פרטי ניסיונו ומקומות קודמים בהם מספק/סיפק את השירותים ולצרף להצעתו המלצות, תעודות ואישורים לגבי ניסיונו וכישוריו, רישיונות והיתרים הנדרשים עפ"י חוק. האוניברסיטה תהיה רשאית, לפי שיקול דעתה, לבדוק ההמלצות והתעודות כאמור ולדרוש, במידת הצורך, פרטים נוספים או מסמכים נוספים אותם יהיה על מגיש ההצעה לספק מייד לכשיידרש לכך. האוניברסיטה שומרת על זכותה לערוך בירורים לגבי מוניטין המציע, ניסיונו, ושביעות רצון לקוחותיו.

א. כל משתתף במכרז יצרף להצעתו ערבות בנקאית בנוסח המופיע במסמך ג' של מסמכי המכרז בסך של 50,000 ₪ (חמישים אלף שקלים חדשים) (להלן: **"ערבות ההצעה"**). ערבות ההצעה תעמוד בתוקפה עד למועד המצוין בנוסח ערבות ההצעה כאמור במסמך ג' למסמכי המכרז. **המציעים מתבקשים שלא לבצע כל שינוי ו/או תוספת בנוסח הערבות מסמך ג' אלא אם ניתנה הוראה מפורשת בכתב ע"י האוניברסיטה.**

מובהר כי כל שינוי ו/או תוספת כאמור עשויים להוביל לפסילת ההצעה לפי שיקול דעתה הבלעדי של האוניברסיטה.

ב. לא קיים הזוכה הצעתו ו/או לא חתם על על ההסכם במועד ו/או חזר בו מהצעתו ו/או נהג במהלך המכרז בחוסר נקיון כפיים ו/או מסר מידע מטעה ו/או מידע מהותי בלתי מדויק, תהיה רשאית האוניברסיטה לחלט את ערבות ההצעה כולה לטובת האוניברסיטה כפיצוי קבוע ומוסכם מראש בגין נזקי האוניברסיטה כתוצאה מכך, ללא צורך בהוכחת נזק. אין בחילוט ערבות ההצעה כאמור כדי לגרוע מזכות האוניברסיטה לתבוע בגין נזקים שנגרמו לה כתוצאה ממעשי המציע, אם עלו הנזקים על סכום ערבות ההצעה.

ג. בד בבד עם חתימת הזוכה על ההסכם, ימציא הזוכה לאוניברסיטה ערבות בנקאית צמודה בנוסח המופיע במסמכי המכרז כמסמך ד' בסך של 150,000 ₪ (מאה וחמישים אלף שקלים חדשים). אשר תשמש כבטוחה למילוי כל אחת מהתחייבויותיו של הזוכה על פי ההסכם ולהבטחת אחריות טיב ביצוע השירותים על ידי הזוכה (להלן: **"ערבות הביצוע"**). ערבות הביצוע תעמוד בתוקף עד לתום 90 יום מיום סיום תקופת ההתקשרות כהגדרתה בהסכם ותהיה צמודה למדד המחירים לצרכן.

10. אופן קביעת הזוכה במכרז

א. בשלב הראשון - תבדקנה עמידת ההצעות בתנאי הסף למכרז. ההצעות שתעמודנה בתנאי הסף תעבורנה לשלב השני.

ב. בשלב השני - ייבחן "סכום ההנחה השנתי המוצע המהוון" אצל כל אחד מן המציעים אשר הצעתם עברה את השלב הראשון ובאופן המפורט להלן.

"סכום ההנחה השנתי המוצע המהוון" יחושב בשני שלבים כדלקמן:

1. שלב א' - חישוב סכום ההנחה השנתי הנומינלי - אחוזי ההנחה שהוצעו על ידי המציע לכל מש"ב יוכפלו בעלות רכיב הייצור כהגדרתו לעיל, המעודכן למועד האחרון להגשת ההצעות (הלוח הנכון למועד פרסום המכרז - לוח 6.3.1 – 1 המצורף כנספח א'1 למכרז) בכל מש"ב ובכל עונה, כך שיתקבל עבור כל מש"ב בכל אחת מן העונות סכום ההנחה המוצעת באגורות לקוויט"ש. עלות זו תוכפל בכמות הקוויט"ש שנצרכו באוניברסיטה בשנת 2013 (בקמפוס הכרמל וקמפוס הנמל) עבור כל מש"ב בכל אחד מחודשי השנה, וזאת בהתאם ל"נתוני דו"ח הצריכה" של האוניברסיטה לשנת 2013 כמפורט בטבלה מס' 1 לנספח א'2 למכרז (להלן: **"סכום ההנחה השנתי המוצע הנומינלי"**).

2. שלב ב' - היוון סכום ההנחה השנתי - היוון סכום ההנחה השנתי המוצע הנומינלי בשקלים חדשים יחושב לתקופה של 10 שנים ממועד תחילת אספקת חשמל שהוצע על ידי המציע ויהוון למועד האחרון להגשת ההצעות למכרז בריבית שנתית של פריים + 3% (שיעור ריבית הפריים יהיה זה הידוע במועד האחרון להגשת ההצעות) (להלן: **"סכום ההנחה השנתי המוצע המהוון"**).

ג. המציע הכשר שהציע את "סכום ההנחה השנתי המוצע המהוון" הגבוה ביותר יזכה למלוא הנקודות ואחריו באופן יחסי המציעים האחרים.

11. התחייבות הזוכה במכרז

- א. הזוכה מתחייב לחתום על כל הנספחים ועל כל מסמך שיידרש לשם ביצוע והוצאה לפועל של הזכייה במכרז ולהמציאם לאוניברסיטה בצירוף ערבות הביצוע, וזאת בתוך 10 ימי עסקים לאחר שקיבל על כך הודעה מהאוניברסיטה.
- ב. הזוכה מתחייב בזאת לחתום על ההסכם בנוסח המצורף כמסמך ה' ובכפוף לזכות האוניברסיטה לעשות כל שינוי בנוסח ההסכם כמתחייב על פי שיקול דעתה.

12. לוח זמנים לאספקת השירותים

- א. על הזוכה להתחיל בביצוע השירותים במועד תחילת האספקה החוזי כהגדרתו לעיל. הזוכה יהיה רשאי לבקש מהאוניברסיטה להקדים את מועד תחילת אספקת החשמל בפועל בהודעה מראש ובכתב שתועבר לאוניברסיטה 30 יום מראש, לאחר קבלת אישורה ובכפוף לכך שיקיים את כל דרישות המכרז וההסכם ויבצע את כל הפעולות הנדרשות מול חח"י לרבות התיאום הטכני הנדרש.
- ב. במידה והזוכה לא יספק את השירותים לכל אתרי האוניברסיטה או לחלקם במועד תחילת האספקה החוזי כהגדרתו לעיל, ימסור על כך הודעה מראש ובכתב לאוניברסיטה לפחות 60 יום לפני מועד תחילת האספקה החוזי ובהודעה כאמור יציין את המועד הנדחה לתחילת אספקת החשמל בפועל. איחור במועד תחילת האספקה החוזי כאמור יגרור פיצוי מוסכם כמפורט בהסכם מסמך ה'.

13. תוקפה של ההצעה למכרז וביטולה

- א. תוקפה של ההצעה למכרז היא 90 יום מהמועד האחרון להגשת ההצעות למכרז.
- ב. לא נסתיימו הליכי המכרז תוך 90 יום מהמועד האחרון להגשת ההצעות, תהא האוניברסיטה רשאית בהתאם לפי שיקול דעתה להאריך את תקופת ההצעות בתקופה של עד 90 ימים נוספים וזאת באמצעות הודעה מראש ובכתב למציעים. המציעים מתחייבים לבצע את כל הנדרש לשם שמירת תוקף הצעותיהם כאמור, לחתום על כל המסמכים הנדרשים לשם כך ולהעמיד ערבות הצעה מוארכת בהתאם.

14. ביטול המכרז

- א. האוניברסיטה רשאית לצמצם את היקף המכרז או לבטלו או לבטל חלקים ממנו, או לצאת למכרז חדש מכל סיבה שהיא, לרבות במקרה שההצעות המתקבלות יהיו בלתי סבירות, או שלא יעמדו בדרישות הסף, או שלא יעמדו בדרישות האיכות, או כתוצאה משיבוש בלתי צפוי בלוחות הזמנים, בעיות תקציב, אי קבלת היתרים וכיוצא באלו.
- ב. בנוסף לאמור לעיל וכאמור על פי כל דין, מובהר ומודגש כי האוניברסיטה תהא רשאית לבטל את המכרז אם ההצעות שהוגשו הן במחיר נמוך או גבוה באופן משמעותי או בלתי סביר מהאומדן ו/או יש בסיס סביר להניח שהמציעים, כולם או חלקם, תיאמו הצעות מחירים ו/או פעלו בניסיון ליצור הסדר כובל.
- ג. האוניברסיטה לא תשלם בשום מקרה פיצוי כלשהו בשל ביטול המכרז. הודעה על ביטול המכרז תועבר למציעים למספר הפקס או לכתובת האימייל שנמסרו על ידם עם רכישת מסמכי המכרז.

- א. האוניברסיטה שומרת לעצמה את הזכות המלאה לפסול כל הצעה אשר תיערך ותוגש שלא באופן, בתנאים ועפ"י הוראות כתב הוראות זה. האוניברסיטה תיהיה רשאית שלא להתייחס להצעה בלתי סבירה ו/או להצעה שאין בה התייחסות לאחד מסעיפי ההזמנה ו/או להצעה שלא צורפו אליה כל המסמכים שנדרשו לפי הזמנה זו ו/או לא להתחשב בהצעה שהיא בלתי סבירה מבחינת המחיר לעומת מהות ההצעה, תנאיה, חוסר התייחסות מפורטת לסעיף מסעיפי המכרז, שלדעת האוניברסיטה מונע הערכת ההצעה כדבעי.
- ב. האוניברסיטה תהיה רשאית לפנות במהלך בדיקת ההצעות אל כל מציע, כדי לקבל הבהרות או כדי להסיר אי בהירויות המתעוררות בעת בדיקת ההצעות.
- ג. האוניברסיטה אינה מתחייבת לקבל ההצעה הזולה ביותר או כל הצעה אחרת שהיא. אין בעצם פירסום המכרז משום התחייבות מצד האוניברסיטה להתקשר על פיו.
- ד. **מובהר בזאת, כי המחיר המוצע על ידי המציע לביצוע השירותים הינו סופי והאוניברסיטה לא תנהל מו"מ עם המציעים.**
- ה. תשומת לב המציעים מופנית לדרישות האוניברסיטה לקיום ביטוחים על ידי המציע שיזכה במכרז, המפורטות בסעיף 15 להסכם מסמך ה' ובנספח הביטוח המצורף אליו כנספח 2. על המציעים לוודא מראש עם מבטחיהם את יכולתם לרכוש את הביטוחים הנדרשים. כל הסתייגות לגבי דרישות הביטוח יש להעלות במסגרת הפניה להבהרות ובתוך המועד שנקבע לכך בסעיף 7 לעיל. לאחר הגשת ההצעה לא תתקבלנה כל הסתייגויות לדרישות הביטוח.
- ו. האוניברסיטה תאפשר עיון במסמכי ההצעה/הצעות הזוכה/ות במכרז למשתתפים בעלות של 300 שקלים חדשים. מציע המבקש לשמור בסוד את הצעתו או חלקים ממנה יציין מראש, עם הגשת הצעתו למכרז, מהם החלקים בהצעתו שהם בבחינת סוד מסחרי. המציע מסכים ומאשר, כי שיקול הדעת הבלעדי בעניין מימוש זכות העיון בהצעה הזוכה מוקנה לאוניברסיטה והמציע מוותר על כל טענה ו/או תביעה כלפי האוניברסיטה בעניין זה.
- ז. סמכות השיפוט הייחודית בכל הקשור לנושאים ולעניינים הנובעים ו/או הקשורים למכרז ו/או להתקשרות תהא לבית המשפט המוסמך בעיר חיפה בלבד.
16. בין אם בחרתם להשתתף במכרז ובין אם לאו, הנכם מתבקשים להחזיר לאוניברסיטה את כל מסמכי המכרז שהומצאו לכם בהיותם רכוש האוניברסיטה.

בברכה,

נבי עאמר
אגף בינוי ותחזוקה

אנו מאשרים ומסכימים לאמור לעיל.

חוקתמת + חתימה

תאריך

טבלת עלות רכיב הייצור*

6.3. עלות הייצור המוכרת המשוקללת לקווט"ש ותעריף הייצור המשוקלל לצרכן לקווט"ש

לוח 1-6.3.1: עלות הייצור המוכרת המשוקללת לקווט"ש – באגרות לקווט"ש

עונה	מש"ב	עלות הייצור המשוקללת באגרות לקווט"ש	עלות הייצור המוכרת לחח"י
חורף	שפל	24.80	24.39
	גבע	47.90	47.32
	פסגה	84.39	82.61
מעבר	שפל	21.55	20.84
	גבע	27.56	26.63
	פסגה	35.96	34.31
קיץ	שפל	20.84	20.59
	גבע	34.06	33.40
	פסגה	89.41	86.64
ממוצע		34.36	33.32

ובחלוקה לפי חודשים (כפי שנקבעת על ידי רשות החשמל מעת לעת)

תעריף חשמל - רכיב ייצור חח"י			
	שפל	גבע	פסגה
ינואר	24.39	47.32	82.61
פברואר	24.39	47.32	82.61
מרץ	20.84	26.63	34.31
אפריל	20.84	26.63	34.31
מאי	20.84	26.63	34.31
יוני	20.84	26.63	34.31
יולי	20.59	33.4	86.64
אוגוסט	20.59	33.4	86.64
ספטמבר	20.84	26.63	34.31
אוקטובר	20.84	26.63	34.31
נובמבר	20.84	26.63	34.31
דצמבר	24.39	47.32	82.61

*** נכון למועד פרסום מסמכי המכרז. למען הסר ספק מובהר כי החישוב לצורך השוואת ההצעות יבוצע בהתאם לעלות רכיב הייצור ולחלוקת העונות המעודכנות למועד האחרון להגשת ההצעות למכרז**

נתוני דו"ח הצריכה

1. צריכה שנתית של האוניברסיטה לשנת 2013 (קמפוס הכרמל וקמפוס הנמל):

צריכה שנתית של האוניברסיטה (קמפוס הר הכרמל וקמפוס הנמל) בקוט"ש לשנת 2013				
סה"כ	שפל	גבע	פסגה	חודש
2,894,900	2,023,485	249,365	622,050	ינואר
2,768,270	1,949,550	251,850	566,870	פברואר
1,937,795	718,895	267,780	951,120	מרץ
2,571,895	894,075	477,990	1,199,830	אפריל
2,649,585	778,545	437,685	1,433,355	מאי
3,064,685	787,535	401,790	1,875,360	יוני
2,488,105	950,515	609,015	928,575	יולי
3,087,415	1,169,865	826,300	1,091,250	אוגוסט
2,683,375	1,051,310	468,585	1,163,480	ספטמבר
2,190,435	668,125	342,800	1,179,510	אוקטובר
2,728,860	775,120	401,245	1,552,495	נובמבר
2,458,490	1,489,010	242,135	727,345	דצמבר
31,523,810	13,256,030	4,976,540	13,291,240	סה"כ

לנוחיות המציעים להלן פירוט בחלוקה לקמפוס הנמל וקמפוס הר הכרמל:

צריכה שנתית של קמפוס קמפוס הנמל בקוט"ש לשנת 2013				
סה"כ	שפל	גבע	פסגה	חודש
27,380	18,525	2,805	6,050	ינואר
18,990	12,590	2,090	4,310	פברואר
18,595	3,695	2,980	11,920	מרץ
21,015	3,995	2,950	14,070	אפריל
33,265	4,945	5,045	23,275	מאי
38,605	4,495	4,990	29,120	יוני
44,105	10,835	14,295	18,975	יולי
41,175	10,985	13,180	17,010	אוגוסט
24,015	6,030	3,305	14,680	ספטמבר
32,035	5,085	4,560	22,390	אוקטובר
29,660	3,920	3,645	22,095	נובמבר
32,090	21,810	3,095	7,185	דצמבר
360,930	106,910	62,940	191,080	סה"כ

צריכה שנתית של קמפוס הר הכרמל בקוטר"ש לשנת 2013				
סה"כ	שפל	גבע	פסגה	חודש
2,867,520	2,004,960	246,560	616,000	ינואר
2,749,280	1,936,960	249,760	562,560	פברואר
1,919,200	715,200	264,800	939,200	מרץ
2,550,880	890,080	475,040	1,185,760	אפריל
2,616,320	773,600	432,640	1,410,080	מאי
3,026,080	783,040	396,800	1,846,240	יוני
2,444,000	939,680	594,720	909,600	יולי
3,046,240	1,158,880	813,120	1,074,240	אוגוסט
2,659,360	1,045,280	465,280	1,148,800	ספטמבר
2,158,400	663,040	338,240	1,157,120	אוקטובר
2,699,200	771,200	397,600	1,530,400	נובמבר
2,426,400	1,467,200	239,040	720,160	דצמבר
31,162,880	13,149,120	4,913,600	13,100,160	סה"כ

אוניברסיטת חיפה
מכרז מס' 264/14

מסמך ב'

הצעה למכרז

לכבוד
אוניברסיטת חיפה
שדרות אבא חושי
ח י פ ה

א.ג.נ.,

הנדון: הצעה למכרז מס' 264/14 – אספקת חשמל לאתרי אוניברסיטת חיפה

1. אנו הח"מ _____ שם _____
כתובת _____
מס' זיהוי/רישום של חברה, שותפות או אגודה שיתופית _____
מס' עוסק מורשה _____

לאחר שקראנו, בחנו ובדקנו בתשומת לב ובקפדנות את כתב ההוראות למגשי הצעות למכרז (להלן - "כתב ההוראות"), הזמנת עבודה וכתב/י הערבויות הבנקאיות, כתב/י כמויות, המפרטים וכל יתר מסמכי המכרז וקיבלנו כל ההסברים הדרושים אותם ביקשנו מכם, מציעים בזאת הצעתנו, לאספקת "השירותים" כמוגדר במסמכי המכרז, (להלן - "ההצעה").

2. א. אנו מצהירים כי הננו בעלי אמצעים, ידע, ניסיון, מיומנות וכישורים מתאימים כדי לבצע את השירותים ברמה גבוהה ביותר ובאופן סדיר, תקין והולם בתנאים המפורטים במסמכי המכרז.
ב. אנו מצהירים כי כל התנאים והדרישות המפורטים במסמכי המכרז מקובלים עלינו וכי נוכל לעמוד בהם.
ג. אנו מצהירים כי הננו עומדים בכל דרישות הסף המנויות בכתב ההוראות.
ד. מבלי לגרוע מן האמור לעיל אנו מצהירים כי-

- (1) אנו רשומים בכל מירשם המתנהל על פי דין הצריך לענין נושא ההתקשרות ואם קיים לענין נושא ההתקשרות תקן ישראלי רשמי כמשמעותו בחוק התקנים, תשי"ג-1953 אנו עומדים בדרישות התקן.
(2) יש בידנו כל האישורים הנדרשים לפי חוק עסקאות גופים ציבוריים, התשל"ו-1976.

מבין סעיפים 3 ו-4 להלן הקף ומלא את האפשרות הנכונה-

- (3) יש בידי חברתנו רשיון לייצור חשמל מתאריך _____ בהספק ייצור של 30 MW לפחות. מצורף להצעתנו העתק מהדף הראשון והאחרון של רשיון הייצור כאמור ושל העמודים בהם מופיע הספק הייצור.

4) יש בידי חברתנו רשיון מותנה לייצור חשמל מתאריך _____ בהספק ייצור של 30 MW לפחות ואנו מקיימים בנוסף את שני התנאים הבאים:

- ברשותנו כל מקורות המימון להקמת מתקן ייצור חשמל. מצורפת הצהרת רוי"ח החברה כי הוא מאשר שיש בידינו במועד הגשת ההצעה כל מקורות המימון הנדרשים להקמת המתקן כאמור בהתאם לנוסח המצורף כנספח ב'1 למכרז.
 - אנו קשורים בחוזה לרכישת גז טבעי בתוקף עם ספק גז מורשה. מצורף העתק מהדף הראשון והאחרון של החוזה החתום כאמור.
- בנוסף מצורף להצעתנו העתק מהדף הראשון והאחרון של רשיון הייצור המותנה כאמור ושל העמודים בהם מופיע הספק הייצור.

3. אחוזי ההנחה המוצעים על ידינו עבור כל אחד ממקבצי שעות הביקוש מפורטים להלן:

מש"ב	פסגה	גבע	שפל
אחוז הנחה מוצע	% _____	% _____	% _____
* אין לציין אחוז הנחה "שלילי" או אחוז הנחה "אפס". מציע רשאי להציע אחוז הנחה אחיד/שונה עבור כל אחד מן המש"בים.			

4. מועד תחילת האספקה המוצע על ידינו הנו _____/_____/_____. (נא לכתוב בפורמט 00/00/0000)

5. פרטים אודות חברתנו (סוג ההתאגדות, ותק בענף זה וכו'):

6.

- א. אנו מצרפים להצעתנו כחלק בלתי נפרד הימנה, ערבות בנקאית בסך **50,000 ש"ח** כולל מע"מ (להלן: "**ערבות ההצעה**") בנוסח מסמך ג' על שם המציע להבטחת קיום הצעתנו, אם נזכה במכרז, וחתמתנו על הזמנת עבודה בתוך שבועיים מהמועד בו יודע לנו על ידכם כי זכינו במכרז.
- ידוע לנו ואנו מסכימים לכך כי במקרה ולא נקיים הצעתנו במידה ונזכה במכרז ו/או ננהג במהלך המכרז בחוסר נקיון כפיים ו/או מסרנו מידע מטעה ו/או מידע מהותי בלתי מדויק ו/או לא נחתום במקרה כאמור על ההתקשרות במועד, תהיו רשאים לחלט הערבות הנ"ל כולה לטובת האוניברסיטה כפיצוי קבוע ומוסכם מראש בגין נזקי האוניברסיטה כתוצאה מכך ללא צורך בהוכחת נזקים. אין בחילוט הערבות כאמור כדי לגרוע מזכות האוניברסיטה לתבוע בגין נזקים שנגרמו לה כתוצאה מחזרתנו מהצעתנו, אם עלו הנזקים על סכום הערבות.
- ב. אנו מסכימים לכך ומאשרים בזאת כי במקרה ונזכה במכרז נגיש ערבות ביצוע בסך 150,000 ₪, אשר תשמש כבטוחה למילוי כל ההתחייבויות על פי התקשרות זו. ערבות זו תהיה צמודה למדד המחירים לצרכן, ותהא בתוקף עד לתום 90 יום ממועד סיום תקופת ההתקשרות כהגדרתה (להלן: "**הביצוע**").

7. אנו מצרפים להצעתנו המלצות, אישורים ותעודות כמפורט להלן:

א. _____

ב. _____

ג. _____

ד. _____

8. אנו מתחייבים לחתום על ההסכם מסמך ה' למסמכי המכרז לא יאוחר מתום 10 ימי עסקים מהיום בו הודע לנו על ידכם כי זכינו במכרז ובכפוף לזכותכם לשנות תנאי ההתקשרות עד לחתימתנו עליו.
9. אנו מאשרים ומסכימים שהצעתנו זו תישאר בתוקפה ופתוחה לקבלה על ידכם למשך 90 יום מהמועד הסופי לקבלת הצעות למכרז כנקוב בכתב ההוראות.
10. אנו מצרפים להצעתנו כחלק בלתי נפרד הימנה :
- א. "כתב הוראות למגישי הצעות למכרז מס' 264/14" חתום בידינו.
 - ב. כלל המסמכים המפורטים בסעיף 8(ח) לכתב ההוראות.
 - ג. הצעה למכרז מס' 264/14 לביצוע "השירותים".
 - ד. המלצות, אישורים ותעודות בדבר ניסיון וכישורים.
 - ה. מסמכי המכרז חתומים על ידינו.

חתימת מגיש ההצעה: _____

חותמת מגיש ההצעה: _____

תאריך: _____

הצהרת רו"ח המציע- תנאי סף 5(א)(1)

כרו"ח של _____ (להלן: המציע),
הריני לאשר בזאת כי נכון למועד הגשת ההצעה, ברשות המציע כל מקורות המימון הנדרשים להקמת
מתקן ייצור חשמל.

שם החותם: _____

חתימה וחתימת רו"ח: _____

תאריך: _____

*החתימה על אישור זה תעשה ע"י רואה החשבון של המציע.

אוניברסיטת חיפה

מכרז מס' 264/14

מסמך ג'

נוסח ערבות להגשת ההצעה

לכבוד
אוניברסיטת חיפה
שדרות אבא חושי
ח י פ ה

א.ג.ג.,

כתב ערבות מס': _____

לפי בקשת _____* (להלן: "הנערב") הרינו ערבים בזה כלפיכם ערבות מלאה ומוחלטת ומתחייבים לשלם לכם כל סכום עד לסך של 50,000 ש"ח (במילים: חמישים אלף שקלים חדשים) (להלן: "סכום הערבות") להבטחת מילוי תנאי מכרז מס' 264/14 לאספקת חשמל לאתרי אוניברסיטת חיפה - על ידי הנערב.

ערבותינו זאת הינה ערבות אוטונומית ובלתי תלויה ואנו נשלם לכם בתוך חמישה ימים ממועד דרישתכם הראשונה בכתב אלינו, כל סכום שתדרשו עד לסכום הנ"ל, מבלי להטיל עליכם לבסס דרישתכם ומבלי לתת לנו כל הסברים בקשר לכך, ומבלי שתהיו חייבים לדרוש את התשלום תחילה מהנערב.

ערבותינו זאת בתוקף עד 16/12/2014 ועד בכלל. אחרי מועד זה תהא ערבותנו בטלה ומבוטלת.

ערבותנו זו אינה ניתנת להעברה ו/או להסבה בכל דרך שהיא.

בכבוד רב

חתימה וחותמת הבנק

תאריך: _____.

אוניברסיטת חיפה

מכרז מס' 264/14

מסמך ד'

נוסח ערבות ביצוע

לכבוד
אוניברסיטת חיפה
שדרות אבא חושי
ח י פ ה
א.ג.נ.,

כתב ערבות מס': _____

לפי בקשת _____ (להלן: "הנערב") הרינו ערבים בזה כלפיכם ערבות מלאה ומוחלטת ומתחייבים לשלם לכם כל סכום עד לסך של 150,000 ש"ח (במילים: מאה וחמישים אלף שקלים חדשים) (להלן: "סכום הערבות") ובתוספת הפרשי הצמדה למדד, להבטחת מילוי ע"י הנערב של תנאי ההתקשרות מיום _____ לאספקת חשמל לאתרי אוניברסיטת חיפה.

"מדד" יהיה מדד המחירים לצרכן כפי שמתפרסם בכל חודש ע"י הלשכה המרכזית לסטטיסטיקה.
"מדד הבסיס" יהיה מדד המחירים לצרכן שיתפרסם לחודש יולי 2014.
"המדד החדש" יהיה מדד המחירים לצרכן האחרון שפורסם לפני דרישה לתשלום לפי ערבותנו זו, אך לא פחות ממדד הבסיס.

ערבותנו זאת הינה ערבות אוטונומית ובלתי תלויה ואנו נשלם לכם בתוך חמישה ימים ממועד דרישתכם הראשונה בכתב אלינו, כל סכום שתדרשו עד לסכום הערבות ובתוספת הפרשי הצמדה בין מדד הבסיס למדד החדש בגין הסכום הנדרש על ידכם לפי ערבותנו זו, מבלי להטיל עליכם לבסס דרישתכם ומבלי לתת לנו כל הסברים בקשר לכך, ומבלי שתהיו חייבים לדרוש את התשלום תחילה מהנערב.
ערבותנו זאת בתוקף עד _____ ועד בכלל. אחרי מועד זה תהא ערבותנו בטלה ומבוטלת.

ערבותנו זו אינה ניתנת להעברה ו/או להסבה בכל דרך שהיא.

בכבוד רב

חתימה וחותמת הבנק

תאריך: _____

אוניברסיטת חיפה

מכרז מס' 264/14

מסמך ה'

ה ס כ ס

שנערך ונחתם ביום _____ לחודש _____ שנה _____

ב י ן

אוניברסיטת חיפה
מדרך אבא חושי
הר הכרמל, חיפה
(להלן: "האוניברסיטה")

מצד אחד;

ל ב י ן

ח.פ.
מרח'
(להלן: "הספק")

מצד שני;

הואיל והאוניברסיטה פנתה במכרז מס' 264/14 בבקשה לקבל הצעות לביצוע השירותים כהגדרתן להלן;
והואיל והספק הגיש את הצעתו לאוניברסיטה והאוניברסיטה קיבלה הצעתו בכפוף להוראות הסכם זה להלן;
והואיל וברצון הצדדים לקבוע את תנאי ההתקשרות ביניהם על פי הוראות הסכם זה להלן ובכפוף להן;
לפיכך, הוצהר, הותנה והוסכם בין הצדדים כדלקמן:

1. פרשנות

א. בהסכם זה –

אתרי האוניברסיטה

כל היחידות הכלולות בשטח האוניברסיטה שבקמפוס הר הכרמל וקמפוס הנמל (לרבות שוכרים וחוכרי משנה) וכן, אתרים/צרכנים נוספים של האוניברסיטה שיתווספו בעתיד על פי שיקול דעת האוניברסיטה.

השירותים

אספקת חשמל לאתרי האוניברסיטה, הכל כמפורט במסמכי המכרז וההסכם מסמך ה' על נספחיהם.

<p>חברת החשמל לישראל בע"מ.</p> <p>מועד תחילת האספקה שהוצע על ידי הספק בהצעתו אשר לא יהיה מאוחר מתאריך 1.1.2017, והמחייב את הספק לעניין תחילת אספקת חשמל על ידו לאתרי האוניברסיטה.</p> <p>מכרז מס' 264/14 לאספקת השירותים.</p> <p>מקבץ שעות ביקוש (פסגה גבע ושפל, בכל אחת משלוש עונות השנה-חורף קיץ ועונת מעבר) כהגדרת המונח בתקנות משק החשמל (יצרן חשמל פרטי קונבנציונאלי), התשס"ה-2005.</p> <p>עלות ייצור החשמל המוכרת לחח"י לפי לוח התעריפים 1-6.3.1 שמפורסם ומתעדכן מעת לעת ידי רשות החשמל ומצורף למסמכי המכרז כנספח א'1, בחלוקה לפי חודשים ועונות השנה כפי שנקבעת ומתעדכנת על ידי רשות החשמל מעת לעת. לוח התעריפים 1-6.3.1 כאמור המעודכן למועד פרסום המכרז מצורף כנספח א'1 למסמכי המכרז .</p> <p>הרשות לשירותים ציבוריים – חשמל.</p> <p>תעריף עומס וזמן חשמל הרשמי המיועד לצרכנים שלהם מותקן מונה אלקטרוני המתוכנן למטרות תעריף זה כפי שנקבע, מתעדכן, ומתפרסם מעת לעת בלוח התעריפים של רשות החשמל. ראו תעריף לוח 1-5.2.</p> <p>תעריף חח"י בניכוי ההנחה שהציע הזוכה בהצעתו מעלות רכיב הייצור כהגדרתה לעיל.</p> <p>מתקן לייצור חשמל שבבעלות הספק אשר יחובר לרשת ההולכה הארצית של חח"י.</p> <p>מהנדס החשמל של האוניברסיטה ו/או מי שנתמנה על ידי האוניברסיטה לפקח על ביצוע השירותים או כל חלק מהם.</p>	<p>חח"י</p> <p>מועד תחילת האספקה החוזי</p> <p>המכרז</p> <p>מש"ב</p> <p>עלות רכיב הייצור</p> <p>רשות החשמל</p> <p>תעו"ז/תעריף חח"י</p> <p>התעריף המוסכם</p> <p>המתקן</p> <p>נציג האוניברסיטה</p>
--	---

- ב. המבוא להסכם זה והנספחים לו מהווים חלק בלתי נפרד הימנו. מובהר בזה כי המפרטים למסמכי המכרז מהווים חלק בלתי נפרד מהסכם זה .
- ג. בכל סתירה ו/או אי התאמה בין הסכם זה לבין אחד מנספחיו- תגבורנה הוראות ההסכם.

2. הצהרות והתחייבויות הספק

- א. הספק מצהיר ומתחייב כי הוא בעל ידע, יכולת, ניסיון, מיומנות, ציוד, כוח אדם והאישורים הרישיונות וההיתרים כנדרש עפ"י דין, כשהם ברי תוקף, לביצוע השירותים נשוא הסכם זה.
- ב. הספק מצהיר ומתחייב בזאת לבצע עבור האוניברסיטה את השירותים כהגדרתם בהסכם זה במועדים הקבועים בהסכם זה.
- ג. הספק מצהיר ומתחייב בזאת כי בדק את פרטי השירותים שעליו לבצע עפ"י הסכם זה, קיבל את כל ההסברים הדרושים לצורך ביצוע השירותים, בדק את לוח הזמנים לביצוע השירותים וכי הוא מסוגל לבצע השירותים על פי הסכם זה ברמה ובמיומנות מקצועיים גבוהים ביותר ולשביעות רצונה המלא של האוניברסיטה.
- ד. הספק מצהיר כי לא ננקטה נגדו ולמיטב ידיעתו לא עתידה להינקט נגדו כל פעולה שמטרתה ו/או תוצאתה האפשרית היא פירוק ו/או חיסול עסקיו/ מחיקתם ו/או כל תוצאה דומה אחרת.
- ה. הספק מצהיר כי אין כל מניעה חוקית חוזית או אחרת להתקשרותו בהסכם זה וביצוע התחייבויותיו לפיו.

1. הספק מצהיר ומתחייב בזה כי עובדיו אשר יועסקו בביצוע השירותים על פי הסכם זה מטעמו, יהיו עובדים מיומנים ומקצועיים וכי השירותים יבוצעו על ידם באופן המקצועי והמיומן ביותר.
2. הספק מצהיר ומתחייב כי יחסי עובד-מעביד יחולו בין הספק ועובדיו בלבד. הספק ישלם את שכרם של העובדים ואת כל התנאים הנלווים והתנאים הסוציאליים המתחייבים עפ"י חוק, הסכם או נוהג. כמו כן, הספק מתחייב כי יעסיק עובדים בהתאם להוראות החוק ויקיים כל ההוראות המתייחסות לתנאי עבודה, לרבות שכר מינימום והגנת השכר, זכויות סוציאליות, שעות נוספות, עבודת לילה, נסיעות, תשלומים לפנסיה, עמידה במועדי תשלומי שכר, וניכוי כל הסכומים אותם חייב מעסיק בניכוי, הכל עפ"י כל דין, ההסכמים הקיבוציים וצווי ההרחבה הרלבנטיים וכן כל הסכם החלים על היחסים שבין המזמין לבין עובדיו. מבלי לגרוע מן האמור לעיל, הספק מתחייב בזאת שלא להעסיק עובדים מעבר למכסת השעות הנוספות המותרת עפ"י החוק.
- ח. הספק מתחייב לספק על חשבונו ועל אחריותו הבלעדית את כל החומרים, הציוד, המכונות, הכלים, התשתיות, התוכנות וכוח האדם מן הסוג ובהיקף הנדרש לביצוע מקצועי ומיומן של השירותים.
- ט. הספק מצהיר ומתחייב בזה כי השירותים יבוצעו באיכות מעולה וכי במקום בו קיים תו תקן ישראל רשמי לשירותים או חלקם, יבוצעו השירותים על פי אותו תו תקן.
- י. הספק מתחייב לבצע את השירותים בתיאום מלא עם כל הגורמים הרלוונטיים ובהתאם להנחיות נציגי האוניברסיטה.
- יא. הספק מתחייב לספק את השירותים הנדרשים בהתאם לכל הדינים, ההיתרים, הרשימות, ההוראות והנהלים הנוגעים לעניין וכן בהתאם לכל הוראות הבטיחות והתקנים הרלוונטיים. באחריות הספק להשיג כל אישור או היתר נדרש לביצוע השירותים או כל חלק מהם ולשאת בכל ההוצאות להשגת ההיתרים והרשימות כאמור, האגרות וההיטלים הנדרשים לצורך הנפקתם וכן בכל עלויות הביטוחים הנדרשים לצורך ביצוע השירותים או כל חלק מהם. הספק מתחייב להציג את כל האישורים וההיתרים הנדרשים בפני האוניברסיטה מיד עם דרישתה.
- יב. הספק מצהיר ומתחייב שבביצוע השירותים נשוא הסכם זה יפעל בהתאם לנדרש ממנו על פי ההסכמים בינו לבין חח"י ובהתאם לכל ההוראות וההנחיות המפורטות בספר אמות המידה המפורסם על ידי רשות החשמל בקשר עם ייצור הולכת ואספקת חשמל כפי שיעודכן מעת לעת, ובשינויים המחוייבים (להלן-"אמות המידה"). בכל מקרה של סתירה ו/או אי התאמה בין הוראות הסכם זה ונספחיו לבין הוראות הרשות, תגבר ההוראה המיטיבה עם האוניברסיטה. למען הסר ספק אין בהסכם זה כדי לגרוע מזכויות האוניברסיטה כצרכן בהתאם להוראות ההנחיות והכללים כאמור ובהתאם להוראות הדין.
- יג. הספק מצהיר כי ידוע לו שהאוניברסיטה אינה מתחייבת לכמות צריכה מנימאלית כלשהי של חשמל וכי נתוני דו"ח הצריכה אשר צורפו כנספח א'2 למכרז, צורפו לצורך הערכה בלבד ואינם מחייבים את האוניברסיטה לעניין היקף צריכה עתידי במהלך תקופת ההתקשרות. האוניברסיטה תהא רשאית להוסיף ו/או להסיר אתרים מאתרי האוניברסיטה מרשימת האתרים להם יסופקו השירותים.
- יד. הספק מצהיר כי ידוע לו שהאוניברסיטה שומרת לעצמה את הזכות ותהא רשאית לשנות את היקף השירותים ו/או אזור השירותים ו/או לבצע את השירותים או חלקן בעצמה ו/או באמצעות צדדים שלישיים. מובהר כי הפחתה בכמות ו/או בהיקף ו/או במועדי השירותים לא תהווה כל עלילה לטענה כלשהי ו/או תביעה של הספק כנגד האוניברסיטה לרבות תביעה בגין מניעת רווח.

3. אספקת החשמל

- א. הספק יישא באחריות לספק לאתרי אוניברסיטה במהלך כל תקופת ההתקשרות, את מלוא תצרוכת החשמל בכל שעות היממה ובכל ימי השנה, באופן רציף וקבוע בהתאם לצרכי האוניברסיטה כפי שיהיו מעת לעת הכל בהתאם להוראות הסכם זה והנחיות נציגי האוניברסיטה.
- ב. מבלי לגרוע מחובת הספק לספק לאוניברסיטה חשמל באופן רציף וקבוע, הספק יהיה רשאי בעת ביצוע עבודות תחזוקה ותיקון תקלות, לספק את החשמל באמצעות חח"י, ובמקרה כזה התעריף המוסכם ימשיך לחול, כמפורט בסעיף 12 להלן. ביקש היצרן לספק לאוניברסיטה חשמל באמצעות חברת חשמל כאמור לעיל, ימסור הספק לאוניברסיטה הודעה בכתב ומראש ככל שהדבר ניתן.
- ג. הספק יישא בכל העלויות ו/או ההוצאות הקשורות במימון, הקמת המתקן, הפעלתו, תחזוקתו וחיבורו למתקני האוניברסיטה בהתאם לתנאי הסכם זה. כמו כן, יישא בכל המיסים, האגרות וההיטלים והתשלומים בקשר עם הקמת והפעלת המתקן.
- ד. הספק יישא באחריות בלעדית לבצע את כל הנדרש על חשבונו, על מנת שהשירותים נשוא הסכם זה יבוצעו באמצעים ובציוד התואמים את תשתיות האוניברסיטה והוראות הדין וזאת מבלי שיהיה זכאי לתמורה נוספת מעבר למפורט בסעיף 10 להלן.

ה. החשמל יסופק לאוניברסיטה ע"י המתקן של הספק באמצעות רשת ההולכה של חח"י, כאשר באחריות הספק לחבר את המתקן לרשת החשמל כאמור על חשבונו ולבצע את כל התיאומים הנדרשים מול חח"י לרבות הודעה על מועד תחילת האספקה בפועל וכל תיאום טכני נדרש אחר.

4. אספקה והתקנת מונים ומדידות

- א. עד למועד תחילת האספקה בפועל וכל בכל עת במהלך תקופת ההתקשרות כהגדרתה בהסכם זה יישא הספק באחריות המלאה לספק ולהתקין עבור האוניברסיטה על חשבונו הבלעדי מונים ומערכות מדידה המאושרים על ידי חח"י ובעלי יכולת אגירת נתונים במרווחים חצי שעתיים (להלן: "המונים"). המונים כאמור יותקנו בהתאם להוראות כל דין ועל פי הנחיות האוניברסיטה ובאמצעותם יימדדו היקפי צריכת החשמל בכל אתרי האוניברסיטה על ידי הספק במהלך תקופת ההתקשרות. בהתבסס על קריאות כאמור תחושב התמורה כמפורט בסעיף 10 להלן.
- ב. הספק יהיה אחראי באופן בלעדי לתחזוקת המונים ולשלמותם והוא מוותר מראש על כל טענה כלפי האוניברסיטה ו/או מי מטעמה בעניין זה. מבלי לגרוע באמור לעיל מתחייב הספק לתקן על חשבונו וללא כל תמורה נוספת במהלך כל תקופת ההתקשרות כל נזק ו/או פגם ו/או ליקוי מכל סוג שהוא שיתגלו במונים ו/או להחליפם במונים חדשים מתאימים, לרבות בשל אי התאמתם לתשתיות האוניברסיטה ו/או להוראות הדין.
- ג. עם סיום ההתקשרות מכל סיבה שהיא יבצע הספק את כל הדרוש בהתאם להנחיות האוניברסיטה על מנת לפנות/לסלק המונים כאמור משטח האוניברסיטה. מבלי לגרוע מן האמור לעיל מובהר כי כל הוצאות התקנת המונים, קריאתם, ופירוקם יחולו על הספק בלבד.
- ד. הספק מתחייב לאפשר לאוניברסיטה גישה מלאה וישירה למונים ומערכות המדידה שיותקנו על ידו לצורך ביצוע ביקורת עצמאית.
- ה. מבלי לגרוע מן האמור לעיל, לבקשת האוניברסיטה יעמיד הספק לרשותה כל מידע שייאסף לגבי צריכת החשמל של האוניברסיטה באמצעות המונים ומערכות המדידה.

5. נציג הספק

- א. הספק יידרש למנות נציג מטעמו שירכז את ענייני ההתקשרות עם האוניברסיטה ויהיה איש הקשר מטעם הספק לצורך ההתקשרות (להלן- "נציג הספק"). נציג הספק יהיה זמין לפניות נציגי האוניברסיטה ויהא הכתובת אליה יפנו נציגי האוניברסיטה בכל בקשה הצעה דרישה תלונה או תגובה וכמו כן ייקח חלק בפגישות באוניברסיטה לפי דרישתה ויהיה זמין בכל עת במהלך תקופת ההתקשרות.
- ב. האוניברסיטה תהא רשאית, בכל עת, ומכל סיבה שהיא לפי שיקול דעתה הבלעדי, לדרוש החלפת הנציג כאמור. במידה ודרשה האוניברסיטה החלפת נציג כאמור ו/או במידה וייבצר מן הנציג לבצע את תפקידיו לפי הסכם זה, כולם או מקצתם, באופן זמני או קבוע, הספק מתחייב להעמיד בפני האוניברסיטה ללא דיחוי ובתוך 48 שעות ממועד ההודעה נציג מחליף ולהעביר לה את פרטי ההתקשרות עמו (להלן- "הנציג המחליף").
- ג. מובהר כי כל הוראות הסכם זה החלות על נציג הספק יחולו גם על הנציג המחליף.

6. תיאומים מול חח"י

- א. מבלי לגרוע מחובותיו של הספק לפי הסכם זה, הספק יהיה האחראי הבלעדי לבצע כל פעולה ו/או תיאום ו/או תשלום שיידרש ע"י חח"י בקשר עם מתן השירותים נשוא הסכם זה ו/או צריכת החשמל ע"י האוניברסיטה ובין היתר יהיה הספק אחראי להעביר לחח"י כל תשלום שיידרש ע"י חח"י בגין אספקת השירותים ו/או צריכת החשמל ע"י האוניברסיטה, באופן שמלבד התמורה הנקובה בסעיף 10 להלן, לא תישא האוניברסיטה בכל תשלום כלשהו נוסף לספק ו/או לחח"י ו/או לכל צד שלישי אחר.
- ב. מובהר בזאת כי הספק הוא שישא באחריות הבלעדית לכל דרישה ו/או תביעה ו/או טענה של חח"י, בנוגע לאספקת השירותים ו/או צריכת החשמל והספק ישפה את האוניברסיטה שיפוי מלא בגין כל דרישה ו/או תביעה כאמור.
- ג. מבלי לגרוע מן האמור לעיל, הספק מתחייב לשתף פעולה עם האוניברסיטה ולפעול מול חח"י, ככל שיעלה הצורך, על מנת לפתור כל בעיה ו/או תקלה ו/או הפרעה הקיימת באספקת החשמל לאתרי האוניברסיטה ו/או מי מהם, לרבות הגשת כל מסמך/דרישה/השגה וכיו"ב אשר יידרשו לצורך כך.

7. לוח זמנים לביצוע השירותים

- א. על הספק להתחיל בביצוע השירותים ביום _____ (להלן- "מועד תחילת האספקה החוזי"). הספק יהיה רשאי להקדים את מועד תחילת אספקת החשמל בפועל בהודעה מראש ובכתב שתועבר לאוניברסיטה 30 יום מראש, לאחר קבלת אישורה ובכפוף לכך שיקיים את כל דרישות המכרז וההסכם ויבצע את כל הפעולות הנדרשות מול חח"י לרבות התיאום הטכני הנדרש.
- ב. למרות האמור לעיל, מובהר כי החל ממועד תחילת האספקה החוזי תחייב האוניברסיטה בתעריף המוסכם בלבד, אף אם הזוכה לא סיפק את החשמל בפועל, כולו או חלקו, והזוכה יישא בכל העלויות הנובעות מהאיחור באספקה ובכלל זה בעלות ההפרש בין תעריף החשמל שבו תחויב האוניברסיטה ע"י חח"י לבין התעריף המוסכם בהתאם לכמות שנצרכה בפועל. העלות כאמור תחשב לפיצוי קבוע ומוסכם מראש אשר ישולם ע"י הספק לאוניברסיטה בתוך 7 ימים ממועד דרישתה, ובמידה ולא ישולם תהא רשאית האוניברסיטה לקזוז/לנכותו מכל סכום אותו היא תהיה חייבת לספק.
- ג. מובהר כי אין בפיצוי המוסכם כאמור כדי לגרוע מזכותה של האוניברסיטה לתבוע מן הספק במקום הפיצוי המוסכם את הנזקים שייגרמו לה בפועל עקב התקלות ו/או אי האספקה כאמור.
- ד. מבלי לגרוע מן האמור לעיל, האוניברסיטה תהא רשאית לראות בפיגור של מעל 120 ימים ממועד תחילת האספקה החוזי המקורי, כהפרה יסודית של הסכם זה ובמקרה כזה תהא רשאית, בין היתר לבטל ההסכם ולבצע השירותים בעצמה או על ידי ספק אחר.

8. תקופת ההתקשרות

- א. תקופת ההתקשרות נשוא מכרז זה תחל במועד החתימה על ההסכם ותסתיים 10 שנים לאחר מועד תחילת האספקה החוזי כהגדרתו לעיל וזאת בכפוף לזכות האוניברסיטה לסיום מוקדם של ההתקשרות כמפורט בס"ק (ג) להלן (להלן ולעיל: "תקופת ההתקשרות").
- ב. לאוניברסיטה תהיה נתונה האופציה בהתאם לשיקול דעתה הבלעדי להאריך את תקופת ההתקשרות ב-5 שנים נוספות באותם תנאים, כך שתקופת ההתקשרות המצטברת לא תעלה על 15 שנים ממועד תחילת האספקה החוזי כהגדרתו לעיל. הפעלת האופציה כאמור כפופה להודעה מראש של האוניברסיטה שתועבר לספק עד לא יאוחר מ-30 יום לפני תום תקופת ההתקשרות וכן להמצאת כתב ערבות ואישור עריכת ביטוחים מעודכנים על ידי הספק בנוסחים המצורפים להסכם זה כנספחים 2 ו-3 בהתאמה, ו/או כל מסמך אחר מעודכן שתבקש האוניברסיטה.
- ג. מבלי לגרוע מכל זכות אחרת של האוניברסיטה לפי הסכם זה ו/או לפי הוראות הדין, האוניברסיטה תהא רשאית לסיים את ההתקשרות לאחר 5 שנים ממועד תחילת האספקה החוזי וזאת לפי שיקול דעתה הבלעדי והמוחלט ובהודעה שלא תאוחר מ-30 יום מראש.

9. התחייבות הספק להיקף האספקה

- א. הספק מתחייב לאספקת חשמל מלאה לאוניברסיטה בהתאם ל"כמות הצריכה החודשית" בקוטר ש שנצרכה על ידי האוניברסיטה בשנת 2013, כמפורט בטבלה מס' 3 בנספח א' למכרז, בתוספת 20% מכמות הצריכה החודשית ובתוספת גידול שנתי של 5% נוספים שיתווספו באופן אוטומטי מידי כל שנה במהלך תקופת ההתקשרות החל מתחילת השנה השנייה שלאחר מועד תחילת האספקה החוזי (להלן: "התחייבות הספק להיקף האספקה").
- ב. על אף האמור לעיל האוניברסיטה תהא רשאית לבקש מן הספק הרחבה נוספת של התחייבותו להיקף האספקה, מעבר לאמור בס"ק (א) לעיל והספק ייתן את הסכמתו להרחבה כאמור אם וככל שיש לו עתודות חשמל מספיקות לכך. הסכים הספק כאמור, תוגדל התחייבותו להיקף האספקה בהתאם לכמות הנוספת שאושרה על ידי הספק ולא יהיה בכך כדי לפגוע במנגנון העלייה השנתי כמפורט לעיל.
- ג. התמורה בגין חריגה חודשית מהתחייבות הספק להיקף האספקה תהא בהתאם למפורט בסעיף 10 להלן.

10. התמורה

א. תמורת ביצוע כל התחייבויותיו של הספק על פי הסכם זה לשביעות רצונה של האוניברסיטה, תשלם האוניברסיטה לספק את תעריף תע"ז (כהגדרתו לעיל) בניכוי אחוזי ההנחה המפורטים להלן ביחס לעלות רכיב הייצור, כפי שיפורסם מעת לעת על ידי רשות החשמל, ובהתאם לצריכה בפועל לפי קריאות המונים כהגדרתם לעיל (להלן - "התעריף המוסכם" או "התמורה"):

מש"ב	פסגה	גבע	שפל
אחוז הנחה	% _____	% _____	% _____

ב. למרות האמור לעיל, במקרה שהאוניברסיטה תחרוג חריגה **חודשית** מהתחייבות הספק להיקף האספקה, כהגדרתה לעיל, על כמות הצריכה החורגת לא יחול התעריף המוסכם כאמור, אלא תעריף חח"י. האוניברסיטה לא תישא בכל עלות נוספת מעבר לכך, למעט תשלומים שבהם חויב הספק בפועל ע"י חח"י כתוצאה ישירה מחריגת האוניברסיטה מהתחייבות הזוכה להיקף האספקה, ובכפוף לכך שהספק הודיע לאוניברסיטה מראש על קיומם של חיובים כאמור ועל שיעורם.

ג. מובהר כי "התעריף המוסכם" יחול על כל הצריכה של האוניברסיטה במהלך תקופת ההתקשרות עד לכמות הצריכה המקסימאלית כהגדרתה לעיל, וזאת ללא קשר לפעילות/אי פעילות המתקן, דהיינו- ההנחה תחול גם על צריכה שנעשתה בזמן השבתת המתקן או הפחתה בייצור מכל סיבה שהיא- הכל כמפורט בסעיף 12 להלן.

ד. מוסכם במפורש כי התמורה הנקובה בס"ק (א) לעיל הנה התמורה הסופית שלה יהא זכאי הספק והיא כוללת את כל המיסים והאגרות (למעט מע"מ) וכן, את כלל הוצאות הספק במימוש כל התחייבויותיו במסגרת ההסכם, לרבות החומרים הכלים והציוד שיידרשו למתן השירותים, הוצאות מימון וניהול, עלויות חלקי חילוף שדרוגים ותחזוקה, השגת היתרים, עלויות ביטוחים וכיוצ"ב וכן, את הרווח אותו ימצא לנכון – בנוסף לשכר העובדים עפ"י הוראות כל דין לרבות תשלומים סוציאליים ובכלל זה: חופשה, ותק, חגים, נסיעות, הבראה, הפרשה לפנסיה, מחלה, פיצויים, ביטוח לאומי וכד'.

ה. מובהר כי התמורה לא תוצמד למדד כלשהו, אלא בהתאם לעדכון שיבוצע מעת לעת במסגרת עדכון תעריף חח"י על ידי רשות החשמל כפי שמתפרסם מעת לעת.

ו. הספק מתחייב כי במקרה שבו יתקשר עם צרכן אחר בעל פרופיל צריכה הדומה לזה של האוניברסיטה בהסכם לאספקת חשמל בהנחה בשיעור גבוה מאחוז ההנחה המפורט בס"ק (א) לעיל, אזי יציע הספק לאוניברסיטה שיעור הנחה זהה (להלן "שיעור ההנחה המופחת"). התעריף המוסכם כהגדרתו בהסכם זה יעודכן בהתאם לשיעור ההנחה המופחת כאמור.

ז. הספק מתחייב להודיע לאוניברסיטה מיד עם קבלת כל דרישת תשלום ו/או החזר כספים מאת חח"י הנוגע לאוניברסיטה.

11. אופן תשלום התמורה

א. הספק יגיש בסוף כל חודש חשבונית מס כדין בליווי דו"ח ריכוזי ודו"ח נפרד לכל אחד מאתרי האוניברסיטה שיכלול לפחות את הפירוט הניתן בחשבונות חח"י ולרבות- פירוט צריכת החשמל בפועל במהלך החודש החולף בכל אחד מאתרי האוניברסיטה, התשלום הקבוע וכל תשלום אחר הנדרש מהאוניברסיטה בגין החודש החולף בתוספת מע"מ בהתאם לשיעורו בדין במועד הוצאת החשבונית, וכן- פירוט הכמויות, התעריפים, השעות וכל פרט אחר שנדרש לצורך בדיקת החשבונית. מובהר כי צירוף הדו"חות כאמור מהווה תנאי לתשלום החשבונית ע"י האוניברסיטה.

ב. מובהר כי אין בכוחם של כל הוראה/הגבלה/החרגה/תנאי וכיו"ב הכלולים על גבי החשבונית כאמור (או על גבי כל מסמך אחר שינפיק הספק) כדי לגבור על הוראות הסכם זה והמכרז, אף אם הנ"ל נחתמו על ידי נציגי האוניברסיטה, אלא אם נכתב בהם מפורש כי ההוראה/הגבלה/החרגה/תנאי גוברים על הוראות ההסכם והמכרז והם נחתמו על ידי מורשי החתימה של האוניברסיטה אשר מוסמכים לחתום על הסכם זה.

ג. כמו כן מובהר כי אין בחתימת מי מטעם האוניברסיטה על גבי החשבונית כדי להוות אישור לתשלום ו/או אישור לזכאות לתשלום ו/או אישור לכך כי הספק מילא את התחייבויותיו לפי ההסכם.

ד. התמורה תשולם לספק בכפוף להגשת החשבונית כאמור על כל המסמכים הנלווים אליה ולאישורם על ידי נציגי האוניברסיטה וזאת בשו"ף +30 ממועד קבלת החשבונית והמסמכים אצל האוניברסיטה.

- ה. החשבונית תוגש לאגף הכספים באוניברסיטה באמצעות דואר או במסירה ידנית ולא באמצעות פקס או דוא"ל. באחריות הספק להוכיח מועד המצאת החשבונית לאוניברסיטה באמצעות הצגת העתק החשבונית והמסמכים הנלווים לה בחותמת "נתקבל" הנושאת תאריך המצאתה לאוניברסיטה.
- ו. התשלום יכול שיתבצע בהסדר הוראת קבע או באופן אחר לפי בחירת האוניברסיטה.
- ז. מובהר כי הספק לא יהא רשאי להפסיק את מתן השירותים ו/או לא לבצע התחייבות כלשהי בהתאם להסכם, בשל איחור בתשלום כלשהו.

12. תקלות ואי אספקת חשמל

- א. הספק מצהיר כי ידוע לו שהאוניברסיטה כצרכן זכאית לגיבוי מלא מרשת החשמל הארצית לאספקת החשמל למתקניה ולפיכך בכל מקרה שבו הספק לא יעמוד בהתחייבויותיו ולא יספק את החשמל בפועל ו/או במקרה בו המתקן של הספק יושבת ו/או לא ייצר חשמל, באופן מלא או חלקי, או שייצר חשמל בכמות בלתי מספקת, מכל סיבה שהיא ובכלל זה בשל תקלה או עבודות תחזוקה מכל סוג שהוא - החשמל למתקני האוניברסיטה יסופק (במלואו או בחלקו החסר) מהרשת הארצית. במקרה כזה מובהר כי האוניברסיטה לא תחוייב בכל עלות נוספת מעבר לתעריף המוסכם כהגדרתו לעיל, והספק הוא שיישא בכל עלות נוספת מעבר לכך ובכלל זה בעלות ההפרש בין תעריף החשמל שבו תחוייב האוניברסיטה ע"י חח"י לבין התעריף המוסכם בהתאם לכמות שנצרכה בפועל.
- עלות ההפרש כאמור תחשב לפי ציוד קבוע ומוסכם מראש אשר ישולם ע"י הספק לאוניברסיטה בתוך 7 ימים ממועד דרישתה, ובמידה ולא ישולם תהא רשאית האוניברסיטה לקזוז/לנכותו מכל סכום אותו היא תהיה חייבת לספק.
- ב. מובהר כי אין בפיצוי המוסכם כאמור כדי לגרוע מזכותה של האוניברסיטה לתבוע מן הספק במקום הפיצוי המוסכם את הנזקים שייגרמו לה בפועל עקב התקלות ו/או אי האספקה כאמור.

13. בטיחות

- א. הספק מצהיר כי ידועים לו כל החוקים התקנות והדינים החלים על השירותים שהוא הסכם זה ובמיוחד דיני הבטיחות. כמו כן הוא מצהיר כי בדק את הסיכונים הקיימים במסגרת ביצוע השירותים וכי יש לו ולעובדיו הידע והנסיון להתמודד עם סיכונים אלו וכי יש ברשותו כל ציוד הבטיחות המתאים לביצוע השירותים תוך הבטחה מלאה של בטיחות ובריאות עובדיו עובדי האוניברסיטה ובאיה.
- ב. הספק מתחייב למלא ולשמור על הוראות הבטיחות מכל סוג שהוא החלות על השירותים על פי הסכם זה ועל פי הוראות כל דין ו/או היתר ובהתאם להוראות נספח הבטיחות המצורף להסכם זה כנספח 1 והספק ינקוט בכל אמצעי הזהירות הנדרשים וינחה את כל עובדיו וכל מי מטעמו לפעול בהתאם.

14. אחריות משפטית

- א. הספק יהיה אחראי אחריות מלאה לכל נזק (בין נזק גוף ובין נזק רכוש) ו/או פגיעה ו/או הפסד ו/או אובדן, ישירים או עקיפים, אשר ייגרמו לאדם ו/או לספק ו/או לרכוש בלא יוצא מן הכלל, לרבות אדן מבלי לגרוע מכלליות האמור, אלה אשר ייגרמו לאוניברסיטה, לאנשי הסגל שלה, לעובדיה, לסטודנטים הלומדים בה ולמתארחים בה כתוצאה ממעשה ו/או מחדל שלו ו/או של מי מטעמו.
- ב. הספק מתחייב לפצות ולשפות את האוניברסיטה מיד עם דרישתה בגין כל נזק, תשלום והוצאה (כולל הוצאות משפטיות) אשר ייגרמו לה ו/או יידרשו ממנה ו/או ייתבעו ממנה ע"י כל אדם ו/או גוף בשל כל מעשה ו/או מחדל ו/או פגיעה ו/או אובדן ו/או הפסד שלהם הוא אחראי בהתאם להסכם זה.
- מבלי לגרוע מן האמור לעיל, נגרם נזק כלשהו לרכוש האוניברסיטה כתוצאה ממעשה ו/או מחדל של הספק ו/או של מי מטעמו, יחוייב הספק לתקן הנזק בעצמו ועל חשבונו בתוך 24 שעות ממועד קרות הנזק. לא תיקן הספק את הנזק כאמור לעיל, תהיה רשאית האוניברסיטה לתקנו בעצמה ו/או באמצעות מי מטעמה וכל הוצאות התיקון יחולו וישולמו על ידי הספק. מוסכם בזה מפורשות כי לספק לא יהיו כל טענות ו/או השגות ו/או תביעות בקשר לתיקון ו/או לגובה עלות התיקון ו/או לאופן ביצועו.

15. ביטוח

- א. מבלי לגרוע מאחריות הספק על פי הסכם זה ו/או על פי כל דין, מתחייב הספק לערוך ולקיים, על חשבונו, למשך כל תקופת ההסכם ולעניין ביטוח האחריות המקצועית, למשך שבע שנים נוספות מסיומו, את הביטוחים בהתאם לתנאים ולסכומים כמפורט באישור עריכת הביטוח המצורף להסכם זה כנספח 2, והמהווה חלק בלתי נפרד ממנו (להלן: "ביטוחי הספק" ו/או "אישור עריכת הביטוח", לפי העניין), אצל חברת ביטוח מורשית כדין בישראל ובעלת מוניטין. ביטוחי הספק יהיו קודמים לכל ביטוח הנערך על ידי האוניברסיטה.

ב. למרות האמור, מוסכם כי הספק רשאי שלא לערוך את הביטוח כאמור בסעיף 1 לאישור עריכת הביטוח (ביטוח הרכוש), במלואו או בחלקו ואולם, במקרה כזה, יחול הפטור כאמור בס"ק (5) להלן כאילו נערך הביטוח כאמור במלואו.

ג. מובהר כי גבולות האחריות הנדרשים במסגרת ביטוחי הספק כמפורט באישור עריכת הביטוח הינם בבחינת דרישה מזערית המוטלת על הספק. הספק מצהיר ומאשר כי יהיה מנוע מלהעלות כל טענה כלפי האוניברסיטה ו/או מי מטעמו בכל הקשור לגבולות האחריות כאמור.

ד. כן מתחייב הספק לערוך ולקיים על חשבונו, למשך כל תקופת ההסכם, את שאר הביטוחים וההתחייבויות הדרושים ו/או הנדרשים לשם מתן השירותים לרבות, ומבלי לגרוע מכלליות האמור, תשלומים לביטוח לאומי וביטוח חובה לכל כלי הרכב המשמשים לצורך מתן השירותים ו/או המובאים על ידי הספק לחצרי האוניברסיטה. כן מתחייב הספק לערוך ביטוח אחריות כלפי צד שלישי רכוש לכל כלי רכב כאמור.

ה. ללא צורך בכל דרישה מצד האוניברסיטה, מתחייב הספק להמציא לידי האוניברסיטה, לפני תחילת מתן השירותים נשוא הסכם זה וכתנאי מוקדם להתקשרות ו/או לכל תשלום על חשבון התמורה, את אישור עריכת הביטוח, כשהוא חתום בידי מבטחיו. מיד בתום תקופת הביטוח, מתחייב הספק להמציא לידי האוניברסיטה אישור עריכת ביטוח מעודכן בגין חידוש תוקף ביטוחי הספק לתקופת ביטוח נוספת, ומידי תקופת ביטוח, כל עוד הסכם זה בתוקף.

ו. הספק פוטר את האוניברסיטה ו/או מי מטעמו (לרבות במפורש אנשי הסגל והסטודנטים) מאחריות לכל אובדן ו/או נזק לרכוש המובא על ידו ו/או מי מטעמו לחצרי האוניברסיטה ו/או המשמש לצורך מתן השירותים. מבלי לגרוע מהאמור, הספק פוטר את האוניברסיטה ו/או מי מטעמו (לרבות במפורש אנשי הסגל והסטודנטים) מאחריות לכל אובדן ו/או נזק אשר הוא זכאי לשיפוי בגינו על פי ביטוח הרכוש כמפורט בסעיף 1 לאישור עריכת הביטוח (או שהיה זכאי לשיפוי בגינו אלמלא ההשתתפות העצמית). האמור לעל בדבר פטור מאחריות לא יחול לטובת אדם שגרם לנזק בזדון.

ז. מבלי לגרוע מכל הוראה מהוראות הסכם זה לעניין הסבת ההסכם, ובמקרה בו השירותים נשוא הסכם זה ו/או חלק מהם יינתנו על ידי ספק משנה מטעם הספק, מתחייב הספק לדאוג כי בידי ספק המשנה פוליסות ביטוח בהתאם לתנאים הנדרשים על פי הסכם זה. למען הסר ספק מובהר בזאת כי הספק הוא הנושא באחריות כלפי האוניברסיטה ביחס לשירותים במלואם לרבות שירותים שניתנו ו/או אמורים היו להינתן על ידי ספק משנה והוא יהיה אחראי לשפות ו/או לפצות את האוניברסיטה בגין כל אובדן ו/או נזק שייגרם, במישרין או בעקיפין, עקב שירותים שניתנו ו/או אמורים היו להינתן על ידי ספק המשנה, אם ייגרם, בין אם אובדן ו/או נזק כאמור מכוסה במי מהפוליסות דלעיל ובין אם לאו.

ח. הפרת סעיף זה על כל תנאיו תיחשב להפרה יסודית של ההסכם.

16. עובדי הספק

א. הספק מצהיר ומתחייב בזה כי עובדיו אשר יועסקו בביצוע השירותים על פי הסכם זה מטעמו, יהיו עובדים מיומנים, מקצועיים, מוסמכים ומורשים (כנדרש), ובעלי כל ההיתרים האישורים הרשיונות וההדרכות הנדרשות כדין וכי השירותים יבוצעו על ידם באופן המקצועי והמיומן ביותר.

ב. מובהר כי הספק הוא שיישא בעלות הדרכות ו/או הכשרות ו/או השתלמויות עובדים ויהיה אחראי על העברת הנחיות הבטיחות הרלוונטיות לעובדיו.

ג. העובדים ייבחרו על ידי הספק, יועסקו על ידו במישרין כעובדיו לכל דבר ועניין ובאחריותו המלאה והבלעדית ועל חשבונו באופן ששכרם, לרבות כל התשלומים אשר מעביד חייב בתשלוםם עפ"י דין, ישולם להם ישירות ע"י הספק.

ד. מבלי לגרוע מן האמור, הספק מתחייב לקיים לגבי עובדיו שיעסקו בביצוע השירותים נשוא הסכם זה את כל ההוראות המתייחסות לתנאי עבודה עפ"י כל דין והסכם החלים על היחסים שבין הספק לבין עובדיו כפי שיהיו בתוקף מעת לעת, בתקופת הסכם זה. בהתאם, הספק ישלם לעובדים המועסקים אצלו ו/או מי מטעמו בקשר לביצועו של הסכם זה כל תשלום ו/או זכות המגיעים להם עפ"י דין, הסכם קיבוצי או צו הרחבה החלים עליהם וכן לפי הוראות הסכם זה.

- ה. הספק יציג לאוניברסיטה כל אסמכתא שתדרש על ידה בכל הנוגע להפרשות ו/או תשלומים שביצע בגין עובדי הספק, לרבות אישור מאת ר"ח לפיו הספק משלם לעובדיו את כל התשלומים החלים עליו לפי חוקי העבודה וההסכמים החלים על עובדי הספק.
- ו. הספק מתחייב שלא להעסיק עובדים שהעסקתם מחייבת היתר מיוחד, אם אין ברשותו היתר כזה. מבלי לגרוע מן האמור לעיל האוניברסיטה תהא רשאית לדרוש סיווג בטחוני של העובדים או חלקם לפי שיקול דעתה הבלעדי.
- ז. האוניברסיטה תהיה רשאית לקזז מהסכום שיגיע ממנה לספק, כל סכום שתידרש לשלם בגין כל מעשה או מחדל של עובדי הספק ו/או של מי מטעמו, מכל סיבה שהיא וזאת מבלי לפגוע בכל זכות ו/או סעד אחר העומדים ו/או שיעמדו לאוניברסיטה בגין או עקב כך.
- ח. האוניברסיטה תהא זכאית לדרוש מספק בכל עת שתמצא לנכון לעשות כן, להימנע מלהעסיק במתן השירות כל עובד מעובדיו ו/או כל אדם שיועסק על ידו ו/או מטעמו ו/או בקשר עמו, מטעמים סבירים, והספק מתחייב בזה למלא אחר דרישה זו כאמור מיד עם קבלתה, ובלבד שתודיע לספק על דרישתה כאמור 7 ימים מראש, והספק לא תיקן בתקופה הנ"ל את הנדרש עפ"י הוראות האוניברסיטה. למען הסר ספק יובהר, כי זכותה זו של האוניברסיטה אינה אלא אמצעי להבטיח ביצוע נאות של ביצוע השירות, ואין בה כדי ליצור יחסי עובד ומעביד בין האוניברסיטה לבין מי מעובדי הספק והאוניברסיטה לא תישא בכל הוצאה שהיא בגין החלפתו של אותו עובד ולא תהא חייבת לפצות את העובד ו/או הספק בדרך כלשהי בגין שימוש בזכותה זו.
- ט. הספק מתחייב לבטח עובדיו, על פי פוליסת ביטוח מתאימה, מפני כל פגיעה ונזק בהתאם להוראות הסכם זה להלן.

17. מעמד הספק ואי קיום יחסי עובד-מעביד

- א. מוסכם ומוצהר בזאת מפורשות בין הצדדים, כי בין האוניברסיטה לבין הספק ו/או עובדיו ו/או מי מטעמו שיפעל בקשר להסכם זה (להלן ביחד: **"עובדי הספק"**) לא מתקיימים ולא יתקיימו יחסי עובד ומעביד, וכי כל זכות שיש לאוניברסיטה לפקח, לבקר, להורות ו/או להדריך מי מעובדי הספק בקשר למתן השירות אינה אלא אמצעי להבטיח ביצוע נאות של ההסכם, ואין בה כדי ליצור יחסי עובד ומעביד בין האוניברסיטה לבין מי עובדי הספק. הצדדים שבים ומצהירים שהיחסים ביניהם הם יחסי מזמין-ספק עצמאי.
- ב. הצדדים שבים ומצהירים שהיחסים ביניהם הם יחסי מזמין-קבלן עצמאי והספק לבדו הוא שישא במלוא התשלומים והחובות הנובעים מעבודתם של העובדים או כרוכים בה, לרבות, כל תשלום, גמול או זכות המגיעים לעובדים לפי כל דין, הסכם, הסכם קיבוצי, צו הרחבה או נוהג, ולרבות תשלום מלוא שכר עבודה, דמי נסיעה, גמול שעות נוספות ועבודה במנוחה שבועית, דמי חופשה, דמי הבראה, דמי מחלה, דמי חגים, תשלום עבור זכויות סוציאליות, מלוא הפרשות לקופות גמל (לרבות תגמולים+פיצויים) פיצויי פיטורים, תמורת הודעה מוקדמת, החזר הוצאות נסיעות וכן תוספות מכל מין וסוג וכו'. מבלי לגרוע מן האמור לעיל מתחייב הספק לשלם ולהפריש במועדם כל תשלום והפרשה החלים עליו על פי דין בקשר להעסקת עובדי הספק, לרבות כל תשלומי המס, ביטוח לאומי ויתר תשלומי החובה המגיעים עפ"י דין בגין תשלום שכר העבודה והזכויות לעובדי הספק כפי שיהיו בתוקף מעת לעת.
- א. מוסכם כי הן הספק והן עובדי הספק ו/או המשמשים מטעמו יהיו מנועים מלהגיש תביעות כלשהן כנגד האוניברסיטה ו/או מי מטעמה בכל עילה או עניין אשר על פי טבעם וטיבם כרוכים ביחסי עבודה שבין עובד ומעביד.
- ב. מוסכם כי התמורה הכוללת שעליה הסכימו האוניברסיטה והספק בחוזה זה נקבעה בהתחשב בעובדה שעובדי הספק אינם בגדר "עובדים" של האוניברסיטה, כך שלא תהיינה לחברה כל עלויות נוספות בגין התקשרותה עם הספק ו/או סיום ההתקשרות, והתמורה המוסכמת עפ"י חוזה זה היא העלות המלאה, הכוללת והבלעדית שתהיה לחברה בגין כל הקשור בקבלת השירות מאת הספק.
- ג. נוכח האמור לעיל והסכמת הצדדים שלא לראות בספק ו/או בעובדי הספק כעובדי האוניברסיטה ובהתחשב בתמורה המוסכמת לביצוע השירותים, הספק מתחייב לשפות ולפצות את האוניברסיטה מיד עם דרישתה הראשונה בגין כל הוצאה, הפסד או חבות אשר יגרמו לאוניברסיטה ו/או שהאוניברסיטה תחויב בהם, לרבות אך מבלי לגרוע מכלליות האמור הוצאות משפט ושכ"ט עו"ד, וזאת בכל מקרה של הגשת תביעה ו/או דרישה בניגוד למוסכם לעיל, בהם יטען, כי הספק ו/או מי מעובדי הספק ו/או כל גורם אחר מטעמו של הספק היה, או הינו, עובד שכיר של האוניברסיטה ו/או כי האוניברסיטה היא שנושאת באחריות לנזק כלשהו ו/או כי האוניברסיטה היא שצריכה לשלם לספק ו/או למי מעובדיו ו/או למי מטעמו ו/או בגינם איזה תשלום שעליו לא הוסכם בהסכם זה.
- ד. מבלי לגרוע מהאמור לעיל, במידה ותתקבל דרישה ו/או תביעה כלשהי בגין סכומים שלא שולמו ו/או הועברו במועד ו/או יתברר לאוניברסיטה בכל דרך שהיא, כי הספק לא ממלא את התחייבויותיו כלפי עובדיו ו/או מי מטעמו בניגוד להסכם זה ו/או בניגוד לדין, תהיה האוניברסיטה רשאית לקזז ו/או

לעכב כל תשלום עומד או עתידי לספק, לרבות סכומים אשר עולים על סכום הדרישה ו/או החוב וזאת עד למילוי מלוא התחייבויות הספק כלפי עובדיו ו/או מי מטעמו ואף להעביר, עפ"י שיקול דעתה, את הסכומים שלא שולמו ישירות לעובד ו/או לגוף הרלבנטי אליו היו אמורים להיות מועברים הכספים בגין העובד.

18. ערבויות בנקאיות

- א. להבטחת קיום מילוי כל התחייבויות הספק על פי תנאי הסכם זה, ימציא הספק לידי האוניברסיטה, במעמד חתימת הסכם זה, ערבות בנקאית אוטונומית ובלתי מותנית ע"ס 150,000 ש"ח (מאה וחמשים אלף שקלים חדשים), הצמודה למדד המחירים לצרכן, על בסיס חודש אפריל שנת 2014, ואשר תעמוד בתוקפה עד תום 90 יום לאחר סיום תקופת ההתקשרות כהגדרתה לעיל.
- ב. האוניברסיטה תהיה רשאית לממש הערבות כל אימת שהספק הפר הסכם זה בהפרה כלשהי ולא תיקן ההפרה לשביעות רצון האוניברסיטה תוך 7 ימים מיום שנדרש לכך.
- א. מובהר בזה כי אחריותו של הספק על פי תנאי הסכם זה איננה מוגבלת לסכומי הערבות הבנקאית לעיל וכי אין במתן ערבות הביצוע או בחילוטה כדי למנוע או להגביל את האוניברסיטה ממימוש כל סעד אחר או נוסף העומד לרשותה בדין ו/או על פי הסכם זה.
- ב. חולטה הערבות, כולה או חלקה, יעמיד הספק ערבות חלופית תחתיה בסכום ובנוסח זהה בתוך 7 ימים מיום חילוטה.

19. מעקב וביקורת

הספק מאשר כי ידוע לי כי אגף בינוי ותחזוקה באוניברסיטה קיבל על עצמו התקן הישראלי שנקבע על ידי מכון התקנים הישראלי בדבר מערכות איכות, מודל הבטחת איכות בתכן, בפיתוח, בייצור, בהתקנה ובמתן שירות ועבודות, הידוע כ- ת"י ISO: 9001-2000, וכי האגף דלעיל ינהל מעקב שוטף אחר מימוש ההסכם על ידי הספק והוא ידורג באופן רצוף, לצורך עמידת האגף בדרישות התקן הנ"ל. כמו כן מוצהר בזה כי מעקב פנימי זה, אינו בא לגרוע או להחליף התחייבות כלשהי מהתחייבויות הספק על פי ההסכם, או לגרוע מזכויות האוניברסיטה על פי.

20. רשיון מחלק הסטורי/רשיון חלוקה ואספקה

- א. במקרה שבו האוניברסיטה תהיה זכאית לתעריף מופחת מתוקף כללים ו/או אמות מידה ו/או דין כלשהו לרבות במקרה שתקבל רשיון כמחלק היסטורי או רשיון חלוקה ואספקה הרי שהבסיס לחישוב התעריף המוסכם לאוניברסיטה יהיה התעריף המופחת כאמור אשר ממנו יופחת אחוז ההנחה הנקוב בסעיף 10(א) לעיל.
- ב. מבלי לגרוע באמור לעיל ובכל זכות של האוניברסיטה לפי הסכם זה ולפי כל דין, במידה שהאוניברסיטה תקבל רשיון כמחלק היסטורי, תהיה רשאית האוניברסיטה להקים תאגיד בבעלותה ו/או בשליטתה שיהיה בעל הרשיון ולהמחות לו את זכויות האוניברסיטה וחובותיה לפי הסכם זה.

21. איסור הסבת ההסכם

- א. הספק לא יהא רשאי להעביר ו/או להסב ו/או למכור ו/או לשעבד את חובותיו ו/או זכויותיו על פי הסכם זה, כולן או מקצתן, לאחר ו/או לאחרי, אלא אם קיבל הסכמתה בכתב ומראש של האוניברסיטה לעשות כן. האוניברסיטה תהא רשאית לסרב ליתן הסכמה כאמור מבלי שיהיה עליה לנמק את סירובה או להתנות הסכמתה בתנאים שתמצא לנכון.
- ב. היה הספק חברה בע"מ או שותפות רשומה, האוניברסיטה תהא רשאית לראות בהעברת מניות ו/או שינוי הרכב השותפים וחלקם בשותפות כהפרה יסודית של ההסכם, במידה וזו נעשתה ללא אישור האוניברסיטה מראש ובכתב כאמור.
- ג. במידה ותאשר האוניברסיטה לספק לבצע את התחייבויותיו כולן או חלקן באמצעות קבלני משנה כאמור בס"ק א' לעיל, לא יהיה בכך כדי לשחרר את הספק מאחריותו המלאה לקיום מלוא התחייבויותיו עפ"י הסכם זה. מובהר כי כל התחייבויותיו של הספק לפי הסכם זה ימשיכו לחול עליו ויחולו בנוסף גם על אותו ספק משנה מטעמו והספק מתחייב לוודא ולגרום לכך כי קבלני המשנה מטעמו יהיו מודעים לכך ויבצעו חיוביהם לפי ההסכם.

- ד. מובהר כי הספק, והוא בלבד, יהיה אחראי כלפי האוניברסיטה וכלפי כל צד ג' שהוא, בגין כל נזק ו/או הפסד, ישיר או עקיף, שיגרם לאוניברסיטה ו/או לספק ו/או לכל צד ג' שהוא בקשר עם ביצוע השירותים/השירותים נשוא ההסכם, או כל חלק מהם.
- ה. למען הסר ספק, האוניברסיטה אינה מחויבת לאשר ספק משנה זה או אחר, רשאית להציב לכך תנאים, ואף רשאית לסרב שספק משנה מסוים יבצע עבודה כלשהי במסגרת הסכם זה, באם ימצא לדעתה לא מתאים לביצוע העבודה מסיבה כלשהי ומבלי שיהיה עליה לנמק את סיבת סירובה.

22. הפרת ההסכם

- א. הפר הספק לדעת האוניברסיטה, התחייבויותיו על פי הסכם זה ונספחיו, ולא תיקן ההפרה תוך 7 ימים מדרישת האוניברסיטה ו/או מי מטעמה, תהא רשאית האוניברסיטה לעשות הפעולות כדלקמן, כולן או מקצתן:
- לתת לאדם/גוף אחר לתקן את ההפרה ו/או לתקנה בעצמה ולחייב את הספק בהוצאות התיקון.
 - לממש הערבות הבנקאית כולה או חלקה, כאמור בסעיף 18 לעיל.
 - לתבוע את הספק בגין הנזק.
 - לבטל את ההסכם ולהפסיק את ההתקשרות, כולה או חלקה.
- ב. הפר הספק הפרה יסודית תהא רשאית האוניברסיטה להפסיק את ההתקשרות עמו לאלתר, וזאת מבלי לגרוע מן הסעדים העומדים לרשות האוניברסיטה על פי כל דין או על פי הסכם זה.
- ג. מבלי לגרוע משאר הזכויות והסעדים המוקנים לאוניברסיטה על פי הוראות הסכם זה ו/או כל דין, כל אחד מן המקרים הבאים יהווה הפרה יסודית של ההסכם אשר תקנה לאוניברסיטה את הזכות להפסיק לאלתר את ההתקשרות עם הספק ו/או כל חלק ממנה, לפי שיקול דעתה הבלעדי:
- פקע תוקף או בוטל הסכם ההפעלה שבין הספק לבין חח"י.
 - בוטל/לא חודש היתר או אישור כלשהו הדרוש לשם הפעלת המתקן או הושעה/הותלה ליותר מ30 יום.
 - הספק אינו מספק את מלוא צריכת האוניברסיטה בהתאם להוראות ההסכם למשך תקופה רצופה העולה על חודשיים, או למשך תקופה מצטברת העולה על 4 חודשים במשך שנה.
 - חל איחור בלתי סביר לדעת האוניברסיטה בביצוע התחייבויות הספק או הפסקה/הפרעה בביצוע התחייבויותיו אשר יש בהם כדי לגרום לנזק ממשי לאוניברסיטה להנחת דעתה של האוניברסיטה.
 - הספק פעל ללא ההיתרים והרשיונות הנדרשים בדין או בניגוד להוראותיהם, או בניגוד להוראות הדין ו/או הוראות רשות החשמל ו/או בניגוד לתקנים הרלוונטיים.
 - הספק העביר/הסב/מכר/שעבד את חובותיו ו/או זכויותיו על פי הסכם זה, כולן או מקצתן, לאחר ו/או לאחרים, ללא קבלת הסכמתה של האוניברסיטה בכתב ומראש.
 - כאשר קיים, להנחת דעתה של האוניברסיטה, חשש שהספק לא יהיה מסוגל לקיים את התחייבויותיו, או חלקן, עפ"י הסכם זה במלואן ובמועדן.
 - כשהוברר, להנחת האוניברסיטה, כי המחאות שמסר הספק לקבלני משנה ו/או ספקים הפועלים עבורו ו/או מטעמו (להלן – "זכאי הספק"), חוללו באי פירעון ו/או כי הספק נמנע מלשלם לזכאי הספק תשלומים המגיעים להם, ובלבד שהאוניברסיטה דרשה מן הספק הסברים והספק לא נתן לה בכתב, הסברים המניחים את דעתה.
 - התחילו הליכים על ידי או בקשר לספק שעניינם כינוס נכסים ו/או פירוק ו/או פשיטת רגל ו/או הליכי הסדר עם נושים.
- ד. הודיעה האוניברסיטה על ביטול ההסכם ימשיך הספק לבצע עד ליום שנקבע לסיום בהודעה, אלא אם האוניברסיטה החליטה אחרת.
- ה. בוטל ההסכם ו/או הפסיק הספק את ביצועו, תהא האוניברסיטה רשאית להתקשר עם ספק אחר.

- א. אין באמור בהסכם זה כדי למנוע או להגביל את האוניברסיטה באופן כלשהו להיות צד בהסדר עם חח"י לצורך קבלת הטבות ו/או הקלות מכל סוג שהוא ובכלל זה השלה יזומה הפעלת גנרטורים הפחתת צריכה וצרכנות חכמה.
- ב. ספרי האוניברסיטה יהיו נאמנים על הספק והבאים מכוחו וישמשו ראיה לכאורה בכל הליך, בקשר לביצועו של הסכם זה.
- ג. כל הודעה ו/או התראה שישלחו מצד אחד למשנהו בקשר להסכם זה, יימסרו ביד או יישלחו בדואר רשום (כשדמי הדואר משולמים במלואם מראש) על פי מעני הצדדים הנקובים בראש הסכם זה (או כל מען אחר אשר תבוא עליו הודעה מתאימה בכתב), ויראו כל הודעה או התראה כאמור כאילו נמסרו. כל הודעה אשר תישלח ע"י צד להסכם זה למשנהו בדואר רשום תחשב כאילו הגיעה לתעודתה בתום 72 שעות ממשלוחה.
- ד. סמכות השיפוט הייחודית בכל הקשור לנושאים ולעניינים הנובעים ו/או הקשורים להסכם זה תהא לבית המשפט המוסמך בעיר חיפה בלבד.
- ה. שום איחור בשימוש בזכויות לא ייחשב כויתור, ושום ויתור לא יהא בר תוקף אלא אם כן ייעשה בכתב.
- ו. אין לשנות כל הוראה מהוראות הסכם זה אלא בכתב ובחתימת מורשי החתימה של האוניברסיטה, ולא תשמע כל טענה על שינוי בעל פה או מכללא.

ולראיה באו הצדדים על החתום:

הספק

האוניברסיטה

נספח בטחון ובטיחות

א- דף הנחיות לספק הנכנס לאתר אוניברסיטת חיפה

חזון ומדיניות הבטיחות של אוניברסיטת חיפה:

חזון הבטיחות:

אוניברסיטת חיפה באמצעות כל עובדיה מנהליה וקבלנים העובדים בתחומה תשאף לנהל מערך בטיחות אפקטיבי לשיפור מתמיד של הבטיחות בקמפוס במטרה למנוע תאונות עבודה, פגיעות ומחלות מקצוע.

מדיניות הבטיחות של אוניברסיטת חיפה:

- אוניברסיטת חיפה רואה בפעילויות בנושא הבטיחות ואיכות הסביבה שווה ערך ליתר הפעילויות המתבצעות בקמפוס ומשלימות אותן ע"מ להביא לשיפור במכלול הביצועים של האוניברסיטה.
- אוניברסיטת חיפה רואה בכל מנהל ועובד אחראי לבטיחותו ולבטיחות העובדים הכפופים אליו ולשמירה על הסביבה והאזור שבאחריותו ולמילוי כל הוראות החוק ונהלי האוניברסיטה כפי שיפורסמו מפעם לפעם.
- מערכת החוקים, התקנות והצווים של המדינה, ובצד נהלי האוניברסיטה והוראותיה בנושאי בטיחות ואיכות הסביבה יהוו תשתית ובסיס למערך הבטיחות והסביבה ויחולו על כל עובדי האוניברסיטה, על תלמידיה, על אורחים ומבקרים הנמצאים בחצרותיה, על כל מקום בו מתקיימות פעילויות מטעם האוניברסיטה (כגון סיורים, חפירות וכו'), על כל מי שמבצע עבודה מטעם האוניברסיטה ועבורה, על דיירים ועל שוכרים השוהים במבני האוניברסיטה

כניסה לקמפוס:

- אין להיכנס לשטח האוניברסיטה ולהתחיל כל עבודה ללא אישור מאת מזמין העבודה /מפקח העבודה, ממונה הבטיחות וללא שבוצע הדרכת בטיחות לספק ועובדיו.
- כניסה ויציאה משטח האוניברסיטה בהתאם להנחיות השומרים – כולל בדיקה של רכבים ותיקים אישיים.
- אין להכניס רכבים ללא אישור מראש.
- עבודת קבלנים לאחר שעות הפעילות תחייב אישור מיוחד ממחלקת בטחון ובטיחות תוך שימת לב לנושאי תאורה, אבטחה.
- לפני כניסה לאוניברסיטת חיפה יש לדאוג לרישום ציוד הנכנס עד לרמת הפריט הבודד.

התנהגות בשטחי האוניברסיטה:

- בכל מצב או התנהגות בלתי בטיחותיים יש לדווח לגורם האחראי. יש לתקן את המצב או התנהגות בלתי בטיחותיים לפני המשך העבודה. אם אין אפשרות לבצע את העבודה בבטחה אין לבצעה כלל.
- אין לשנות אלכוהול או לצרוך סמים בשטח האוניברסיטה.
- כל עובד נדרש לסייע באחזקת אזור העבודה ע"י שמירה על ניקיון האזור במהלך יום העבודה ובסופו.
- אין לעשן במקום העבודה אלא רק במקומות המיועדים לכך.
- כל עבודה תבוצע בצוות מינימאלי של 2 אנשים לפחות באזור העבודה (אלא אם נתקבל אישור לעבוד לבד ממחלקת הבטיחות).
- אין להתחיל עבודה כל-שהיא ללא אישור של מנהל בנין /מנהל עבודה /אחראי אזור ומחלקת הבטיחות נכונה לאותו היום.
- אין לבצע עבודות בסיכון מיוחד כגון: עבודה בגובה, כניסה למכלים ובורות, קירבה /חדירה לקווים של גזים /קורוזיבים /רעילים, מיסים, ניקוזים, צנרת כיבוי אש ללא תאום ואישור של ממונה הבטיחות.
- אין לבצע עבודות המייצרות אש או חום בשטח המפעל ללא אישור בכתב ממחלקת הבטיחות של אוניברסיטת חיפה.
- אין לבצע חסימות של פתחי יציאת חירום, גישה לעמדות כיבוי אש ודרכי גישה. באם נדרשת חסימה יש לקבל אישור ממחלקת בטיחות לאחר תכנון דרכי גישה חלופיות.
- התחברות למערכת מים כלשהי של אוניברסיטת חיפה תבצע אך ורק באישור בכתב מאגף תחזוקה /מהנדס האוניברסיטה.
- מותר להסתובב בשטח האוניברסיטה רק באזורים שהוגדרו לצורך העבודה.

- אין להיכנס לשטחים שאינם מפורטים בהיתר העבודה – אלא באישור מיוחד מראש.
- אין להיכנס לחדרי חשמל ללא אישור מראש.
- יש להישמע להוראות אנשי הבטחון ואנשי הבטיחות.
- אין לבצע כל עבודה באוניברסיטה בימי שישי ושבת ללא תיאום מראש ובנוכחות נציגי המחלקה/הבנין הרלוונטית באוניברסיטה.
- אין לבצע כל עבודה שאינה מופיע בהיתר הבטיחות.
- באזורים מסוימים אסור השימוש בטלפונים סלולריים -יש לפעול עפ"י השילוט.

הודעה על תאונות:

- חובה על הספק ועובדיו לדווח על כל תאונה או אירוע או כמעט תאונה שאירעו בשטחי האוניברסיטה ובמתקניה בהם מעורבים הספק או עובדיו לממונה על העבודה מטעם אוניברסיטת חיפה ולמחלקת הבטיחות של האוניברסיטה.
- הודעה הנ"ל אינה משחררת את הספק מחובת הדיווח לכל הנוגעים מכורח החוק.
- על הספק להחזיק רכב תקין לצורך פינוי של עובדיו במקרה הצורך.

שימוש בציוד:

- אין להשתמש בשום ציוד או חומר גלם השייכים לאוניברסיטת חיפה.
- אין להשתמש בציוד כיבוי אש לעבודה שוטפת אלא לצורכי כיבוי אש בלבד.
- אין להשתמש בציוד החירום של האוניברסיטה.
- כל ציוד הרמה /לחץ /ו/או ציוד אחר הדורש בדיקה של בודק מוסמך עפ"י פקודת הבטיחות בעבודה ותקנותיו או כל חוק אחר ישא תעודה שכזאת בתוקף, סימון הציוד הנ"ל יעשה כנדרש עפ"י חוק.
- אין להניף ציוד וחומרים מחוץ לשטח שהוגדר לעבודה.
- אין להשתמש ולנהוג בכלי רכב של אוניברסיטת חיפה.

כשירות הספק ועובדיו:

- כל עבודה הדורשת הסמכה, רשיון או היתר מרשות חוקית בישראל תתבצע אך ורק ע"י איש מקצוע מנוסה שהוסמך לכך ונושא תעודה או היתר בתוקף לעבודה זו.
- הספק מצהיר בזאת כי הוא וכל עובדיו הנם כשירים מבחינה רפואית וכי עברו את הבדיקות הרפואיות עפ"י כל דין.
- הספק מצהיר בזאת כי כל עובדיו עברו הדרכה בדבר מניעת סיכונים והגנה מפניהם, באמצעות בעל מקצוע מתאים, הספק יודא שכל עובד הבין את ההדרכה ואת הסיכונים הכרוכים בעבודה.

התנהגות בחירום:

- כאשר מבחינים באירוע חירום יש להתקשר ליחידת הביטחון והבטיחות מכל טלפון שבאוניברסיטת חיפה לטלפון החירום 7000 ולמסור את הפרטים הבאים – שם, אופי האירוע ומיקום האירוע.
- בכל מקרה של פציעה יש לגשת למרפאה לקבלת טיפול רפואי.
- בעת הישמע אזעקה יש להקשיב להודעה במערכת הכריזה ולנהוג לפי ההוראות.
- במקרה של פינוי יש להגיע במהירות האפשרית (הליכה מהירה ולא ריצה) לאזור הפינוי הקרוב ביותר למקום העבודה.
- אחרי הגעה לאזור הכינוס יש לחכות לבדיקת נוכחות ולהישמע להוראות שינתנו במקרה כזה, החזרה לעבודה תעשה רק אם הדבר אושר.
- במקרה של שריפה יש לנסות לכבות אותה (אם אין סיכון לחיים). במידה ולא יש לפנות את האזור ולהודיע מיידית למחלקת בטחון ובטיחות בטלפון הקרוב.
- במקרה של פגיעה מחומר כימי (מעבדות, וכד') יש לשטוף את אזור הפגיעה במשך לא פחות מ – 15 דקות במשטפות החירום.

עבודות בחשמל:

- כל ציוד חשמלי או כבל מאריך חייב לעמוד בדרישות מהנדס החשמל של אוניברסיטת חיפה:

חייב לעבור בדיקת חשמלאי מוסמך ועליו לשאת תג שמישות רבעוני חתום ע"י חשמלאי מוסמך בלבד.

בעל בידוד כפול.

ציוד חשמלי מטלטל כולל כבל מאריך ייבדק לתקינות חשמלית אחת לשלושה חודשים.

אין לעבוד עם ציוד פגום פיזית.

- כבל מאריך יהיה בעל אורך מכסימלי של 50 מטר, בעל ציפוי כתום בלבד, חל איסור מוחלט לחיבור מספר כבלים מאריכים ע"מ ליצור קו חשמל ארוך יותר.
- בזמן העבודה יש לפרוש את הכבל למלוא אורכו מעל אזור העבודה. במידה ואין אפשרות, ייפרס הכבל על הרצפה, עם כיסוי למניעת פגיעות מכניות.
- תאורה זמנית תוצב בגובה 2 מ' מינימום. הכבלים יאובטחו על פי כללי הכבל מאריך.
- אין לבצע תיקונים בכלים חשמליים אלא אך ורק ע"י חשמלאי מוסמך.
- אין להתחבר לנקודות חשמל ללא אישור מפורש מחשמלאי האוניברסיטה.
- עבודות בקווי חשמל יבוצעו ע"י חשמלאי מוסמך בלבד בהתאם לחוק החשמל ותקנותיו.

עבודה בגובה – סולמות, פיגומים ובמות הידראוליות:

- כל עבודה המבוצעת בגובה שמעל 2 מטר מחייבת שימוש ברתמת בטיחות מלאה ויש צורך בקבלת אישור בטיחות ממזמין העבודה.
- ריתמת הבטיחות המאושרת לעבודה הינה ריתמה מלאה בלבד ומלווה בבלם נפילה תקני.
- סולמות – מאושר השימוש בסולמות תקינים ותקניים בלבד. חשמלאים ישתמשו בסולם מבודד בלבד. בסוף יום העבודה יש להשכיב את כל הסולמות במקום נעול או לנעול אותם כך שלא ניתן יהיה לגשת או להשתמש בהם.
- פיגומים – כל פיגום חייב לעמוד בכל דרישות הבטיחות ולהיות מגודר בהתאם לתקנות הבטיחות בעבודה. במקרים מסוימים חייב באישור של בודק מוסמך. במקרה של כוונה להשתמש בפיגום, יש לוודא עם איש הבטיחות של האוניברסיטה שהפיגום מותר לשימוש לפני תחילת העבודה.
- הספק יקים גידור מתאים מתחת לפיגומים או לידם, שימנע כל עליה או התקרבות לפיגום ע"י זרים.
- במת הרמה ממונעת – בכל מקרה שבו יש צורך לעבוד עם במת הרמה (כגון BOOM LIFT), או להשתמש במלגוזות ומנופים יש לוודא לפני תחילת העבודה שקיימים כל האישורים הנדרשים (בודק מוסמך למכונה, רשיונות למנופאי, רשיון לנהיגת מלגזה...).
- אין להרים אנשים במלגזה ע"ג משטח – אלא בסל הרמה תקני בלבד.

ציוד מגן אישי:

- יש להגיע לעבודה עם כל ציוד המגן האישי הנדרש ובגדי עבודה.
- הציוד המינימלי כולל כובע מגן, נעלי בטיחות ומשקפי בטיחות, כל הציוד חייב לעמוד בתקנים ובדרישות אוניברסיטת חיפה.
- לכל עבודה שבה קיים סיכון חיתוך/פגיעה בידיים יש להצטייד בכפפות מתאימות.
- לפי סוג העבודה, יתכן שימוש בציוד מגן נוסף: כפפות ומסיכה לריתוך, רתמה לעבודה בגובה וכדומה.

סימון וגידור בטיחותי:

- שטחי העבודה יגודרו תמיד בגידור קשיח מלוחות עץ או פח בגובה אדם. במידה ולא ניתן, יש לגדר בסרטי סימון. הגידור יראה ממרחק סביר ויהיה עשוי כך שהעובד/עובר אורח, הרשלן ביותר, לא יכנס לתחום הפעילות.
- המרחק המינימלי בין סימון חסימה לבין אזור העבודה יהיה לפחות 1 מ'.
- השימוש בסרטים לצורך בידוד אזור העבודה יבוצע לפי המפתח הבא:
 - אדום – סכנת חיים אין מעבר.
 - צהוב – ניתן לעבור אך יש לנקוט בזהירות רבה.
- יש להציב שילוט אזהרתי באזור העבודה כך שיראה מכל צדדיו.
- יש להסיר את הגידור בסיום העבודה.
- יש להתקין מעקה לכל גרם מדרגות באזור העבודה.
- כדי למנוע אפשרות פגיעה מנפילת חומרים מהפיגומים יתקין הספק גידור מתאים מלוחות עץ מלאים או מפחי איסכורית חדשים או שווי ערך במרחק 3 מטר מהפיגום.

עבודות קידוח וחפירות:

- לפני ביצוע עבודות קידוח יש לקבל אישור ממחלקת הבטיחות תוך התייעצות עם מהנדס האוניברסיטה.
- יש לבצע הערכת סיכונים לפני תחילת העבודה ויש לתת דגשים על תווי החפירה) אפשרות שחוצים אותו קווי חשמל, מים וכדומה, (פינוי עודפים וגידור אזורי עבודה.
- עבודת החפירה תבצע תחת השגחת מנהל עבודה מוסמך.
- אזור החפירה חייב להיות מסומן ע"י סרט סימון אדום וע"י שילוט מתאים.
- יש לגדר את אזור החפירה ע"י גידור מחוזק היטב. יש להתקין מעברים מגודרים מעל תעלות וחפירות.
- יש להבטיח התמוטטות חפירות ע"י דיפון מתאים.

עבודות הריסה:

- כל עבודת הריסה תבצע תחת השגחה ישירה של מנהל העבודה.
- עבודת הריסה תעשה, לאחר גידור שטחי ההריסה ע"י גידורים בגובה מתאים שימנעו נפילה של חלק מההריסה מעבר לשטח המגודר.
- הספק יבטיח את המבנים או חלקיהם העומדים להריסה נגד התמוטטות לפני, בזמן ואחרי ביצוע ההריסה.
- הספק יודא באמצעות אגף תחזוקה, אגף הבינוי, אגף משק ומבנים כי כל כבלי החשמל במבנים העומדים להריסה ינותקו לפני התחלת פעולות ההריסה וכן ינותקו כנ"ל כל צינורות מי ביוב, גז וכו'.
- הספק יציג שלטי אזהרה מתאימים ליד מקומות טעוני הריסה והרוסים.

תעבורה וציוד מכני הנדסי:

- כל כלי הרכב הכבדים) משאיות, טרקטורים, מנופים, מלגוזות וכדומה (יציגו רשיונות ברי תוקף אישור בודק מוסמך בכניסתם לאתר.
- נסיעה לאחור בכל כלי הרכב הכבדים מחייבים אמצעי התרעה קולי בנסיעה לאחור ומכוון.
- יש לחגור חגורת בטיחות בזמן נסיעה באתר (אלא אם כן קיים אמצעי הגנה מספק אחר).
- חניית רכבים בתוך שטח האתר – עם סדי בטיחות בלבד. פיכה מארגז משאית (הייבר) תבוצע בשטח ישר בלבד (בחתך הרוחב), למניעת התהפכות
- יש לציית לשלטים ותמרורים.
- הספק יבטיח את נעילת הכלים הכבדים וכלי הרמה כך שתימנע הפעלתם ע"י אדם שאינו מוסמך לכך.

LOTO - נעילה ותיוג:

- כל עבודה על קווי אספקה חיים (קיטור, חשמל...) דורשת ניתוקם ונטרול האפשרות להשמישם לפני סיום העבודה ע"י נעילה ותיוג של הקו.
- הנעילה, ריקון הקו ושחרור האנרגיה יתבצעו ע"י עובדי האוניברסיטה שהוסמכו לכך בלבד.

הצהרת הספק:

שם החברה הקבלנית: _____

תאריכי עבודה מתאריך: _____ עד תאריך: _____

- אני החתום מטה מתחייב בזאת לפעול על פי פקודת הבטיחות בעבודה וכל תקנותיה וכל דין או חוק בישראל וכי אין בהוראות אלה לגרוע מאחריותי לפי כל דין.
- אני החתום מטה המועסק בשטח אוניברסיטת חיפה מצהיר בזאת כי הובאו לידיעתי הוראות ונהלי הבטיחות הנהוגים באוניברסיטת חיפה, כמו כן נהירים לי הסיכונים האפשריים בשטחיה ומתקניה.
- הנני מתחייב בזאת לקיים את כל דרישות הבטיחות והגהות, סדרי העבודה והמשמעת הנהוגים באוניברסיטת חיפה ולנהוג בהתאם לכל הוראות אנשי מחלקת הבטיחות של אוניברסיטת חיפה כפי שינתנו לי מפעם לפעם.

- ידוע לי כי במידה ולא אעמוד בדרישות הבטיחות ינקטו נגדי צעדים שונים כגון: הפסקת עבודה זמנית ועד להרחקתי ממקום העבודה. במקרה כזה לא אהיה זכאי לכל תשלום או פיצוי בגין כך.
- אני החתום מטה מתחייב להגיע לכל הדרכה/ תדריך שאדרש ע"י ממונה הבטיחות בכל זמן שאדרש.

הספק

שם: _____

ח.פ.ת.ז: _____

מקצוע: _____

כתובת: _____

חתימה: _____

תאריך: _____

אישור עריכת ביטוחים

תאריך: _____

לכבוד

אוניברסיטת חיפה

שדרות אבא חושי

חיפה

(להלן: "האוניברסיטה")

א.ג.נ.,

הנדון: מבוטחנו: _____ (להלן: "הקבלן")
אישור עריכת פוליסות ביטוח לרבות בקשר למתן שירותי אספקת חשמל לאתרי האוניברסיטה (להלן:
"השירותים")

הננו מאשרים בזאת כי החל מיום _____ ועד ליום _____ (להלן: "תקופת הביטוח"), ערכנו את הביטוחים המפורטים להלן בגין פעילות הקבלן, לרבות בגין השירותים לאוניברסיטה: -

1. ביטוח "אש מורחב" המכסה על בסיס ערך כינון את כל הרכוש המובא על ידי הקבלן לחצרי האוניברסיטה ו/או המשמש לצורך מתן השירותים. הביטוח כאמור כולל ויתור על זכות התחלוף כלפי האוניברסיטה ו/או מי מטעמו (לרבות במפורש אנשי הסגל והסטודנטים), ובלבד שהויתור על זכות התחלוף כאמור לא יחול לטובת אדם שגרם לנזק בזדון.

2. ביטוח אחריות כלפי צד שלישי לכיסוי אחריות הקבלן על פי דיני מדינת ישראל בגין פגיעה ו/או נזק שייגרמו לגופו ו/או לרכושו של כל אדם ו/או גוף (לרבות במפורש האוניברסיטה), בגבולות אחריות בסך של \$1,000,000 למקרה ובמצטבר לתקופת הביטוח. הביטוח אינו כולל כל סייג בדבר חבות הנובעת מאש, התפוצצות, בהלה, מכשירי הרמה, פריקה וטעינה, מתקנים סניטריים פגומים, הרעלה, כל דבר מזיק במאכל או במשקה, פרעות, שביתות, חבות בגין וכלפי קבלנים, קבלני משנה ועובדיהם וכן תביעות תחלוף מצד המוסד לביטוח לאומי.

הביטוח מורחב לכלול את האוניברסיטה כמבוטח נוסף לעניין אחריותו למעשי ו/או מחדלי הקבלן, בכפוף לסעיף אחריות צולבת.

3. ביטוח אחריות מעבידים לכיסוי חבותו של הקבלן על פי פקודת הנזיקין [נוסח חדש] ו/או חוק האחריות למוצרים פגומים, התש"ס-1980 כלפי עובדיו, בגין פגיעה גופנית ו/או מחלה שייגרמו להם תוך כדי ו/או עקב עבודתם, בגבולות אחריות של \$5,000,000 לתובע, למקרה ובמצטבר לתקופת הביטוח. הביטוח אינו כולל כל סייג בדבר עבודות בגובה ובעומק, פיתיונות ורעלים, שעות עבודה, העסקת נוער כחוק וכן בדבר חבות הקבלן כלפי קבלנים, קבלני משנה ועובדיהם היה וייחשבו לעובדיו. הביטוח מורחב לכלול את האוניברסיטה כמבוטח נוסף היה וייחשב למעביד של מי מעובדי הקבלן או אם ייקבע כי הוא נושא באחריות שילוחית לעניין חבות הקבלן כלפי מי מעובדיו.

כללי לכל הפוליסות

- "האוניברסיטה" לצורך הביטוחים הנ"ל ו/או אישור זה הינו לרבות חברות בנות ו/או חברות שלובות ו/או עובדיהם ו/או מנהליהם.
- כל הביטוחים כאמור כוללים ויתור על זכות התחלוף כלפי האוניברסיטה, ובלבד שהויתור על זכות התחלוף כאמור לא יחול לטובת אדם שגרם לנזק בזדון.
- הננו מאשרים כי ידוע לנו שהאחריות לתשלום פרמיות הביטוח והשתתפות עצמית חלה על הקבלן בלבד, ובשום מקרה לא על האוניברסיטה.
- לעניין השירותים נשוא אישור זה – הננו מאשרים כי כל הביטוחים הנ"ל הינם ראשוניים וקודמים לכל ביטוח הנערך על ידי האוניברסיטה ו/או לטובתה, ואנו מוותרים על כל טענה ו/או דרישה ו/או תביעה בדבר שיתוף ביטוחי האוניברסיטה.
- הננו מתחייבים כי הביטוחים הנ"ל לא יבוטלו ולא יצומצמו במשך תקופת הביטוח, אלא בהודעה מראש של 30 יום לאוניברסיטה, בכתב, בדואר רשום.

אישורנו זה הינו בכפוף לתנאי פוליסות הביטוח המקוריות ולסייגיהן, עד כמה שלא שונו על פי האמור באישור זה.

(תפקיד החותם)

(שם החותם)

(חתימת המבטח)

(חותמת המבטח)

אוניברסיטת חיפה

מכרז מס' 264/14

מסמך ו'

רשימת מסמכים מחייבים

- השירותים יסופקו בהתאם לכל הדינים, ההיתרים, הרשיונות, ההוראות והנהלים הנוגעים לעניין וכן בהתאם לכל הוראות הבטיחות והתקנים הרלוונטיים ובכלל זאת-
- א. חוק משק החשמל, תשנ"ו-1996
 - ב. תקנות משק החשמל השונות ובפרט תקנות משק החשל (יצרן חשמל פרטי קונבנציונאלי), התשס"ה-2005.
 - ג. חוק החשמל, תשי"ד-1954
 - ד. תקנות החשמל השונות
 - ה. כללי משק החשמל (עסקאות עם ספק שירות חיוני), תש"ס-2000
 - ו. תקנות הבטיחות בעבודה (חשמל), תש"ן-1990
 - ז. "פרק לוח התעריפים" של רשות החשמל – נכון ליום פירסום המכרז
 - ח. ספר אמות המידה המפורסם על ידי רשות החשמל בקשר עם ייצור הולכת ואספקת חשמל